

Pohjois-Karjalan hyvinvointialue

Siun
SOTE

Sosiaali- ja terveystalvelujen alueellinen j\u00e4rjest\u00e4missuunnitelma: Ilomantsin sote-keskus

Aluehallitus 18.12.2024

Sisällysluettelo

| | | |
|-------|---|----|
| 1 | Johdanto | 2 |
| 2 | Yleiset kriteerit..... | 2 |
| 3 | Alueellinen palvelutarpeen arviointi..... | 3 |
| 4 | Digisotekeskus ja sote-keskukset..... | 6 |
| 5 | Ilomantsin sosiaali- ja terveyskeskuksen alueellinen palveluvalikoima | 7 |
| 5.1 | Terveyspalvelut Ilomantsin sosiaali- ja terveyskeskuksen vaikutusalueella | 7 |
| 5.1.1 | Terveyspalvelut Ilomantsin sote-keskuksessa | 10 |
| 5.1.2 | Terveyspalvelut Tuupovaaran sote-palvelupisteessä | 11 |
| 5.2 | Sosiaalipalvelut Ilomantsin sosiaali- ja terveyskeskuksen vaikutusalueella..... | 13 |
| 6 | Vaikutukset hyvinvointialueen henkilöstöön | 15 |
| 7 | Vaikutukset hyvinvointialueen tilatarpeisiin..... | 15 |
| 8 | Vaikutukset hyvinvointialueen talouteen | 16 |
| 9 | Yhteenveto..... | 17 |

Tekijät

Hyvinvointialuejohtaja ja toimialuejohtajat

1 Johdanto

Palveluverkon ja palvelujen tuotantotapojen uudistaminen on välttämätöntä hyvinvointialueen talouden tasapainottamiseksi ja henkilöstön riittävyyden ja työhyvinvoinnin turvaamiseksi tilanteessa, jossa maakunnan väestö vanhenee ja palvelutarve kasvaa. Nuorten ikäluokkien pienenemisen vuoksi, sote-alalle koulutettava henkilöstö ei riitä kattamaan eläkepoistumaa tulevana vuosina. Työvoimapula on merkittävin tekijä, joka rajoittaa sote-palvelujen järjestämistä pohjoiskarjalaisille nyt ja tulevaisuudessa.

Jokaiselle sotekeskukselle on laadittu alueellinen sosiaali- ja terveystalouden palvelujen järjestämissuunnitelma, jossa kuvataan kunkin sotekeskuksen ja sen vaikutusalueen asukkaiden palvelutarvetta vastaavat palvelut ja niihin liittyvät tilatarpeet. **Palvelujen järjestämissuunnitelma on tavoitella, johon kunkin sotekeskuksen alueella tulevana vuosina pyritään käytettävissä olevien taloudellisten voimavarojen ja henkilöstöresurssien puitteissa.** Suunnitelmien toimeenpano voi käynnistyä vasta sen jälkeen, kun aluehallitus on kutakin aluetta koskevan suunnitelman hyväksynyt.

Alueelliset palvelujen järjestämissuunnitelmat tulevat ohjaamaan sote-keskusten, sote-asemien ja sote-palvelupisteiden toiminnan asiakaslähtöistä kehittämistä ja moniammatillisen toiminnan jatkuvaa parantamista tulevana vuosina. Toimintaa uudistetaan tiiviissä yhteistyössä henkilöstön ja palvelujen käyttäjien kanssa.

2 Yleiset kriteerit

Sosiaali- ja terveystalouden palvelujen järjestämistä ohjaa vahva substanssilainsäädäntö, kansalliset suositukset ja valvovien viranomaisten ohjeistukset. Pohjois-Karjalan hyvinvointialueelle laadituissa, alueellisissa sosiaali- ja terveystalouden palvelujen järjestämissuunnitelmissa kuvataan, miten lakisääteiset, perustason sosiaali- ja terveystalouden palvelut kussakin sotekeskuksessa ja sen vaikutusalueella järjestetään. **Sosiaalipalveluista asumispalvelut, kuntouttava työtoiminta, vammaisten työ- ja päivätoiminta on rajattu alueellisten järjestämissuunnitelmien ulkopuolelle.**

Perustason sote-palvelujen järjestämisen suunnittelua ohjaavat seuraavat yleiset periaatteet:

- Sote-keskus, sote-asema tai muu asiakkaan tarvitsema palvelu on saavutettavissa enintään 40 minuutin ajomatkan päässä 95 %:lle alueen asukkaista
- Kaikilla sote-keskuksilla ja -asemilla on samojen kriteerien mukaisesti suunnitellut palvelut.
- Sote-palvelupisteet täydentävät palvelujen saatavuutta alueilla, joilla asukkaiden palvelutarve sitä edellyttää.
- Samaa palvelua voidaan tarjota eri tavoin. Toisaalla sote-keskuksessa, -asemalla tai -palvelupisteessä, toisaalla kotiin vietävänä palveluna tai sähköisenä palveluna.

Sosiaali- ja terveyspalvelujen järjestämisen peruslähtökohtana on aina kunkin alueen väestön palvelutarve ja siihen vastaaminen käytettävissä olevien voimavarojen puitteissa. Väestön sosiaali- ja terveyspalvelujen tarve vaihtelee eri puolilla maakuntaa, minkä vuoksi kaikkiin sote-keskuksiin ei ole tarkoituksenmukaista suunnitella täysin samanlaista palveluvalikoimaa tai palvelujen tuottamisen tapoja. Otamme myös käyttöön näyttöön perustuvia, asiakaslähtöisiä ja kustannusvaikuttavia toimintamalleja palvelutuotannossa hoidon ja palvelujen jatkuvuuden parantamiseksi.

Asiakkaan hoidon/palvelutarpeen ja kiireellisyyden arviointiin kiinnitetään erityistä huomiota. Hoitoon tai palveluun pääsyä varmistetaan hyödyntämällä koko sote-keskuksen alueella tarjottavia palveluja ja tarvittaessa koko hyvinvointialueella tarjottavia palveluja asiakkaan tarve ja toiveet huomioiden. Hoidon/palvelutarpeen perusteella asiakas ohjataan oikea-aikaisesti tarkoituksenmukaisimman palvelun piiriin.

Alueellisen kokonaisharkinnan, taloudellisten voimavarojen, tilojen ja työvoiman saatavuuden mahdollistaessa palveluja voidaan järjestää tässä asiakirjassa kuvattua suunnitelmaa laajemmin.

Alueelliset sote-palvelujen järjestämissuunnitelmat ovat voimassa toistaiseksi ja niitä päivitetään tarpeen mukaan vastaamaan väestön palvelutarpeissa tapahtuvia muutoksia ja käytettävissä olevia voimavaroja.

3 Alueellinen palvelutarpeen arviointi

Jokaisen sosiaali- ja terveyskeskuksen ja sen vaikutusalueen vastaanoton väestön palvelutarpeen arviointi perustuu THL:n ikävakiomattomalla sairastavuusindeksillä painotettuun väestömäärään. THL:n ikävakiomaton sairastavuusindikaattori ilmaisee alueen väestön sairastavuutta suhteessa koko maan tasoon. Indikaattori on saatavilla seuraavilla luokitteluilla: kunta, hyvinvointialue, yhteistyöalue, koko maa. Indikaattori koostuu kymmenestä erillisestä sairausryhmittäisestä osaindeksistä, jotka kuvaavat kyseisten sairauksien yleisyyttä alueen väestössä. Indikaattorissa huomioitavat sairausryhmät ovat: syövät, sepelvaltimotauti, aivoverisuonitaudit, tuki- ja liikuntaleinsairaudet, vakavat mielenterveyden häiriöt, tapaturmat, muistisairaudet, keuhkosairaudet, diabetes ja alkoholisairaudet. (THL, kuvaus ja tarkemmat tiedot saatavilla osoitteesta: <https://sotkanet.fi/sotkanet/fi/metadata/indicators/5642>.)

Sairastavuusindeksi muodostetaan näiden osaindeksien painotettuna summana. Kunkin sairausryhmän yleisyyttä painotetaan sen perusteella, mikä on kyseisen sairausryhmän merkitys väestön kuolleisuuden, työkyvyttömyyden ja elämänlaadun sekä sote-palvelukäytön kustannusten kannalta. Painotukseen on valittu ikävakiomaton indeksi, koska se huomioi alueelliset erot väestön ikärakenteessa ja tästä seuraavassa palvelutarpeessa.

Perusterveydenhuollon palvelukokonaisuuden tarpeen arvioinnissa huomioidaan myös mm. lakisääteisten palvelujen alueellinen kysyntä, alueen lasten ja kouluikäisten lukumäärä, ennaltaehkäisevä työ sekä vuosittaiset käynti- ja tutkimusmäärät.

Viimeisin käytössä oleva THL:n ikävakioiden sairastavuusindeksi vuodelta 2022 on Ilomantsin osalta 169,5 ja Tuupovaaran kk. osalta 109,9, johon käytetään Joensuun sairastavuusindeksiä. Koko maan keskimääräinen sairastavuusindeksi on 100, joten edellä olevat luvut kuvastavat väestön lukumäärää oletettua runsaampaa palvelutarvetta. (THL, tilasto saatavissa osoitteesta: <https://sotkanet.fi/sotkanet/fi/haku>, tiedot poimittu 29.10.2024.)

Ilomantsin sote-keskuksen vaikutusalueen väestöennuste vuodelle 2025 on yhteensä arvioituna 4 647, arvioon sisältyy myös Tuupovaaran kk. väkiluku. Sairastavuusindeksillä painotettu yhteen laskettu väestöennuste Ilomantsin sosiaali- ja terveyskeskuksen vaikutusalueella vuonna 2025 on 7 618.

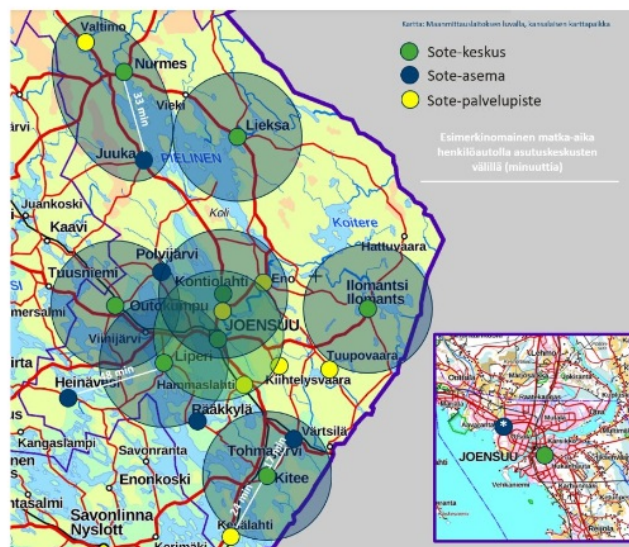
| Ikävakioiden sairastavuusindeksi (2022) | Väestö 2023 | Väestöennuste | | Painotettu väestö | | Väestöennuste | | Painotettu väestö | |
|---|--------------|----------------|----------------|-------------------|----------------|----------------|----------------|-------------------|--|
| | | 2025 | 2030 | (2025 ennuste) | 2030 | (2030 ennuste) | 2038 | (2038 ennuste) | |
| Heinävesi | 159,7 | 3 001 | 2 880 | 4 599 | 2 639 | 4 214 | 2 427 | 3 876 | |
| Ilomantsi | 169,5 | 4 406 | 4 213 | 7 141 | 3 815 | 6 466 | 3 361 | 5 697 | |
| Joensuu | 109,9 | 78 062 | 79 028 | 86 852 | 80 754 | 88 749 | 82 034 | 90 155 | |
| Juuka | 151,0 | 4 259 | 4 081 | 6 162 | 3 716 | 5 611 | 3 337 | 5 039 | |
| Kitee | 137,1 | 9 689 | 9 434 | 12 934 | 8 809 | 12 077 | 8 023 | 11 000 | |
| Kontiolahti | 93,6 | 15 136 | 15 274 | 14 296 | 15 401 | 14 415 | 15 521 | 14 528 | |
| Lieksa | 148,1 | 10 228 | 9 917 | 14 687 | 9 155 | 13 559 | 8 219 | 12 172 | |
| Liperi | 108,4 | 11 969 | 11 924 | 12 926 | 11 736 | 12 722 | 11 498 | 12 464 | |
| Nurmes | 138,0 | 9 130 | 8 878 | 12 252 | 8 321 | 11 483 | 7 663 | 10 575 | |
| Outokumpu | 137,1 | 6 409 | 6 281 | 8 611 | 5 955 | 8 164 | 5 540 | 7 595 | |
| Polvijärvi | 133,6 | 4 064 | 3 989 | 5 329 | 3 791 | 5 065 | 3 519 | 4 701 | |
| Rääkkylä | 151,9 | 1 902 | 1 794 | 2 725 | 1 581 | 2 402 | 1 354 | 2 057 | |
| Tohmajärvi | 127,8 | 4 066 | 3 898 | 4 982 | 3 568 | 4 560 | 3 214 | 4 107 | |
| Pohjois-Karjalan hyvinvointialue | 120,7 | 162 321 | 161 591 | 195 040 | 159 241 | 192 204 | 155 710 | 187 942 | |

Taulukko 1. THL:n ikävakioiden sairastavuusindeksi (2022), väestöennuste ja painotettu väestö kunnittain.

| Kunta | Väestö 2023 | Väestöennuste | | |
|--|--------------|-------------------|----------------|----------------|
| | | 2025 | 2030 | 2038 |
| Ilomantsi | 4 406 | 4 213 | 3 815 | 3 361 |
| Tuupovaaran kk. *) | 434 | | | |
| Yhteensä | 4 840 | 4 647 | 4 249 | 3 795 |
| Ikävakiomaton sairastavuusindeksi (2022) | | Painotettu väestö | | |
| | | (2025 ennuste) | (2030 ennuste) | (2038 ennuste) |
| Ilomantsi | 169,5 | 7 141 | 6 466 | 5 697 |
| Tuupovaaran kk. *) | 109,9 | 477 | | |
| Yhteensä | | 7 618 | 6 943 | 6 174 |

*) Tuupovaaran kk. lisätty vaikutusalueen väkilukuun. Laskennan pohjana 2023 väestö ja Joensuun sairastavuusindeksi, väestöennustetta tai sairastavuusindeksiä ei erikseen saatavilla taajamille.

Huomioitavaa: läkäs väestö ja korkea sairastavuus, pitkät välimatkat.



Kuva 1. Väestöpohja ja palvelutarve: Ilomantsin sosiaali- ja terveystieteiden vaikutusalue.

Väestön ikääntyminen vaikuttaa palvelutarpeeseen. Taulukossa 2 on kuvattu yli 75-vuotiaiden osuus kunnissa vuoteen 2030.

| Kunta | 2021 | 2022 | 2023 | 2024 | 2025 | 2030 | Kasvu prosentteina 2021-2030 |
|-------------|------|------|------|------|------|-------|------------------------------|
| Heinävesi | 600 | 613 | 624 | 628 | 627 | 651 | 8,5% |
| Ilomantsi | 871 | 899 | 925 | 942 | 952 | 1048 | 20,32 % |
| Joensuu | 7801 | 8230 | 8641 | 9052 | 9482 | 11270 | 44,74 % |
| Juuka | 771 | 787 | 821 | 855 | 867 | 935 | 21,27 % |
| Kitee | 1703 | 1764 | 1805 | 1868 | 1922 | 2220 | 30,36 % |
| Kontiolahti | 996 | 1053 | 1132 | 1205 | 1281 | 1628 | 63,45 % |
| Lieksa | 1819 | 1888 | 1942 | 1993 | 2042 | 2266 | 24,57 % |
| Liperi | 1168 | 1201 | 1254 | 1311 | 1378 | 1594 | 36,47 % |
| Nurmes | 1529 | 1588 | 1619 | 1670 | 1702 | 1868 | 22,17 % |
| Outokumpu | 930 | 966 | 1010 | 1045 | 1081 | 1235 | 32,80 % |
| Polvijärvi | 597 | 617 | 635 | 671 | 684 | 793 | 32,83 % |
| Rääkkylä | 363 | 386 | 394 | 411 | 431 | 491 | 35,26 % |
| Tohmajärvi | 629 | 645 | 656 | 682 | 695 | 775 | 23,21 % |

Taulukko 2. Yli 75-vuotiaiden osuus Pohjois-Karjalan kunnissa vuoteen 2030 (7.2.2024)

4 Digisotekeskus ja sote-keskukset

Digipalvelut ovat ensisijainen asiointikanava suurelle osalle asiakkaista ja sähköinen asiointi soveltuu moniin perustason sote-palveluihin. Digitaalisen sote-keskuksen (digisotekeskus) tarjoamat palvelut laajenevat vähitellen keväästä 2024 alkaen sähköisen palvelualustan käyttöönoton myötä ja ovat tarjolla kaikille maakunnan asukkaille yhdenvertaisesti asuinpaikasta riippumatta. Tavoitteena on, että lähivuosina sosiaali- ja terveystieteiden palvelujen käyntimäärästä 30 % voidaan toteuttaa digitaalisten kanavien kautta. Tällöin hyvinvointialueen niukat henkilöstövoimavarat saadaan paremmin kohdennettua niille asiakkaille, joiden palvelu edellyttää ammattilaisen ja asiakkaan välistä henkilökohtaista tapaamista. Digipalvelujen lisääminen edellyttää sekä asiakkailta että henkilöstöltä digiosaamista.

Digisotekeskuksen toiminta on käynnistetty palveluista, joissa on tällä hetkellä suurimmat haasteet palvelujen saatavuuden ja saavutettavuuden suhteen. Näihin palveluihin kuuluvat esimerkiksi hoidon- ja palvelutarpeen arviointi sekä yleislääkärin tai sairaanhoitajan vastaanotot. Lisäksi panostamme 24/7 käytettävään omatoimiseen asiointiin. Digisotekeskuksen toimintaa ja digitaalisen palvelualustan toimintoja laajennetaan vaiheittain. Digisotekeskus tarjoaa asiakkailleen tällä hetkellä mm. chat-pohjaisia yhteydenottokanavia, joiden kautta on mahdollista asioida eri perusterveydenhuollon ammattilaisten kanssa. Sähköinen palvelualusta mahdollistaa toimintojen laajentamisen tulevaisuudessa mm. videovastaanottoihin. Digisotekeskuksen palvelut ovat tarjolla kaikille hyvinvointialueen asukkaille ja ne täydentävät alueellisia sosiaali- ja terveystieteiden palvelujen järjestämissuunnitelmia.

Pohjois-Karjalan hyvinvointialueella sosiaali- ja terveystieteiden palveluja tarjotaan aluevaltuuston hyväksymän palveluverkkosuunnitelman mukaisissa toimipisteissä. Verkoston runkona toimivat kahdeksan sote-keskusta. Palveluverkkosuunnitelma pohjautuu tietoon ja muuttuu alueen asukkaiden palvelutarpeiden muuttuessa.

Kokoamalla palveluja sotekeskuksiin halutaan parantaa palvelujen saatavuutta ja laatua nykyisestä niin, että palvelut ovat asiakkaille sujuvammin ja aiempaa varmemmin saatavilla. Tämä on olennaista peruspalvelujen vahvistamiseksi. Palvelujen järjestäminen perustuu monialaiseen tiimityöhön. Tavoitteena on, että terveydenhuollon ja sosiaalihuollon ammattilaiset työskentelevät yhdessä niin, että asiakkaan palvelutarve ohjaa moniammatillisen yhteistyön tarvetta ja työtapoja. Työhön saadaan tukea myös erikoissairaanhoidosta ja muista erityistason palveluista.

Perustason palvelujen osittainen keskittäminen parantaa palvelutuotannon toimintavarmuutta ja saatavuutta. Isommat työyhteisöt ovat vähemmän haavoittuva poissaoloille ja poissaolojen sijaistaminen on helpompaa. Laajemman työyhteisön tuki helpottaa rekrytointia, mahdollistaa henkilöstön osaamisen kehittämisen ja monipuoliset urapolut ja siten edistää henkilöstön työhyvinvointia. Toiminta mahdollistaa aiempaa paremmin hoidon jatkuvuuden kehittämisen, moniammatillisen yhteistyön ja laaja-alaisen ammatillisen osaamisen varmistamisen. Laajemmasta työyhteisöstä on mahdollista jalkautua sote-palvelupisteisiin, kuitenkin työyhteisön kollegiaalinen tuki säilyttäen.

Hallinnollisesti Pohjois-Karjalan hyvinvointialueella on kahdeksan sote-keskusta sekä niihin tukeutuvat sote-asetat pienimmissäkin kunnissa. Palveluja täydentävät vielä sote-palvelupisteet pitäjillä ja suurimmissa

kaupunginosissa. Tämä mahdollistaa asiakkaillemme vapauden valita, missä toimipisteessä hän kulloinkin haluaa asioida.

5 Ilomantsin sosiaali- ja terveystieteiden alueellinen palveluvalikoima

5.1 TERVEYSPALVELUT ILOMANTSIN SOSIAALI- JA TERVEYSKESKUKSEN VAIKUTUSALUEELLA

Perusterveydenhuollon vastaanottotoiminta

Lääkärin ja hoitajan kiireetöntä ja kiirevastaanottotoimintaa järjestetään hoidon tarpeen ja kiireellisyyden arvioinnin perusteella Ilomantsin sote-keskuksessa virka-aikana. Täydentävinä palveluina alueella toimivat Tuupovaaran sote-palvelupisteen palvelut. Lisäksi koko alueen palveluja täydentävät etäpalvelut ja sähköiset palvelut mukaan lukien digisotekeskuksen palvelut.

Lääkäripalveluja sote-keskuksen alueella järjestetään väestön tarpeiden ja käytettävissä olevien voimavarojen puitteissa. Alueellisen kokonaisharkinnan perusteella lääkärin lähivastaanottopalveluja voidaan tarjota myös alueen sote-palvelupisteessä.

Hoidon tarpeen ja kiireellisyyden arviointi ja sen mukainen oikea-aikainen hoitoon pääsy varmistetaan monikanavaisesti. Perusterveydenhuollon toimipaikoissa voi asioida paikan päällä, puhelimitse tai sähköisesti. Hoidon tarpeen ja kiireellisyyden arviointi mahdollistetaan myös alueen sote-palvelupisteessä toimipaikan aukioloaikoina. Terveystieteiden ammattilaisen toteuttaman hoidon tarpeen arvioinnin perusteella asiakas ohjataan oikea-aikaisesti tarkoituksenmukaiseen palveluun.

Päivystyksellistä tai välitöntä hoitoa tarvitsevat potilaat ohjataan soittamaan päivystysapuun tai yleiseen hätänumeroon ympäri vuorokauden.

Suun terveydenhuollon palvelut

Hammaslääkärin kiireetön ja kiireellinen palvelu sekä suuhygienistin palvelut järjestetään Ilomantsin sote-keskuksessa yksikön aukioloaikojen mukaisesti. Ilomantsin sote-keskuksen hammashoitola tarjoaa kattavat perustason suun terveydenhuollon palvelut alueelle. Palveluja täydennetään liikkuvilla lähipalveluilla koululaisten suun terveystarkastusten ja ikäihmisten asumisyksiköiden hoidon tarpeen arvioiden osalta.

Koululaisten lakisääteiset suun terveystarkastukset alueella toteutetaan mahdollisuuksien mukaan kouluilla kannettavien hammashoitoyksiköiden avulla. Alle kouluikäisten lasten lakisääteiset suun terveystarkastukset toteutetaan mahdollisuuksien mukaan Tuupovaaran sote-palvelupisteessä tai muussa sovitussa alueen kiinteistössä kannettavien hammashoitoyksiköiden avulla. Alle kouluikäisten lasten suun terveystarkastuksissa huomioidaan myös etävastaanoton mahdollisuus.

Alueen ikäihmisten asumisyksiköissä suoritetaan säännöllisesti suun ja hampaiston hoidon tarpeen arvioita. Mahdolliset jatkohoidot kuten paikkaushoito tai välikontrollit suoritetaan Ilomantsin sote-keskuksen hammashoitolassa.

Mielenterveys- ja päihdepalvelut

Moniammatillisia mielenterveys- ja päihdepalveluja järjestetään sote-keskuksessa yksikön aukioloaikojen mukaisesti. Palvelut sisältävät mielenterveys- ja päihdehoitajan, psykiatrian erikoislääkärin tai päihdelääkärin ja psykologin vastaanottoja sekä ryhmämuotoisia hoitoja. Palvelut toteutetaan osin etäpalveluina.

Ilomantsin sote-keskuksesta käsin järjestetään myös kuntouttavia kotiin vietäviä palveluja sekä mielenterveys- ja päihdehoitajan vastaanottoja Tuupovaaran sote-palvelupisteeseen tarpeen mukaisesti. Tarvittaessa etäpalveluna järjestetään psykiatrian erikoislääkärin tai päihdelääkärin vastaanottoja. Pitkävaikutteisten psykoosilääkeinjektioiden hoidon toteutus ja opiaattikorvaushoito toteutetaan alueella lähipalveluna soveltuvassa toimipisteessä.

Alueen palveluja täydentävät koko hyvinvointialueen alueella toimiva puhelinpalvelu ja sähköiset palvelut mukaan lukien digisotekeskuksen palvelut. Päihdelääketieteen poliklinikka ja päihdeosasto toimivat keskitettynä palveluna Joensuussa.

Neuvolapalvelut

Neuvolapalveluja järjestetään Ilomantsin sote-keskuksessa valtaosin yhdistelmäneuvolapalveluna. Neuvolapalvelu järjestetään pääosin lähipalveluna toimintayksikössä, mutta sitä voidaan tietyin osin toteuttaa myös esimerkiksi suoraan koteihin vietävänä palveluna.

Alueen palveluja täydentävät koko hyvinvointialueen alueella toimiva keskitetty puhelinpalvelu ja sähköiset palvelut mukaan lukien digisotekeskuksen palvelut.

Koulu- ja opiskeluterveydenhuolto

Koulu- ja opiskeluterveydenhuollon palvelut tuotetaan lähipalveluna pääsääntöisesti oppilaitoksen tiloissa osana muuta opiskeluhuoltoa.

Kuntoutumisen avopalvelut

Fysioterapiaa ja apuvälinepalvelua järjestetään lähipalveluna Ilomantsin sote-keskuksessa arkipäivisin. Lisäksi palveluja tuotetaan täydentävästi Tuupovaaran sote-palvelupisteessä. Koko alueella kotiin annettavina palveluina

tuotetaan iäkkäiden kotikuntoutusta ja apuvälinepalveluja. Lisäksi koko alueen palveluja täydentävät etäpalvelut ja sähköiset palvelut mukaan lukien digisotekeskuksen palvelut.

Lasten fysio- ja toimintaterapia tuotetaan Ilomantsin sote-keskuksessa ja sähköisinä palveluina. Lisäksi palveluja tuotetaan tarvittaessa jalkautuvina palveluina lapsen arkiympäristöihin.

Alle kouluikäisten lasten psykologipalvelut ja lasten puheterapiapalvelut tuotetaan osin sote-keskuksessa ja osin etäpalveluna. Tarvittaessa jalkautuvina palveluina lapsen arkiympäristöihin.

Geriatrisen poliklinikan palvelut (ikäneuvola, muistipoliklinikka ja ikäkuntoutus) tuotetaan alueellisesti lähipalveluna sote-keskuksessa ja sote-palvelupisteessä.

Lakisääteiset työttömien terveystarkastukset tuotetaan lähipalveluna ja osittain etäpalveluna. Työttömien terveystarkastuksiin liittyvät lääkäripalvelut tuotetaan sote-keskuksessa tai keskitetyksi Joensuussa.

Kuntoutussairaalat (ent. terveystakeskussairaalat)

Osana Ilomantsin sote-keskusta toimii kuntoutussairaala, jossa on perusterveydenhuollon tasoista sairaalahoitoa tuottava vuodeosasto. Kuntoutussairaalassa toteutetaan aikuisten asiakkaiden tutkimusta, hoitoa ja kuntoutusta silloin, kun potilaan hoito ei vaadi keskussairaalatason hoitoa, mutta tarvitsee ympärivuorokautista perusterveydenhuollon tasoista sairaalahoitoa. Hoito voi olla lyhytaikaista toimintakykyä edistävää ja palauttavaa akuuttihoitoa tai kuntoutukseen painottuvaa pidempiaikaista hoitoa. Yksikössä on mahdollista toteuttaa myös palliatiivista hoitoa ja saattohoitoa. Potilaat tulevat osastolle pääsääntöisesti suoraan avohoidon vastaanotoilta tai jatkohoitoon erikoissairaanhoidosta.

Hyvinvointialueella vaativa moniammatillinen jatkokuntoutus sekä vaativa lääkinnällinen kuntoutus on keskitetty Joensuun kuntoutumiskeskukseen.

Näytteenotto

Näytteenotto on lähipalvelu, jota tuotetaan arkipäivisin Ilomantsin sote-keskuksessa. Palvelua täydennetään sote-palvelupisteeseen huomioiden mm. iäkkäät, liikuntarajoitteiset, harvaan asutut kunnat ja niiden reuna-alueet. Aukioloajat mukailevat palvelun laajuutta ja toimipisteen aukioloaikoja.

Näytteenottopalveluja tuotetaan tarpeeseen perustuen huomioiden mm. väestö- ja asiakasmäärät sekä vuosittaiset näytemäärät. Ilomantsin sote-keskuksessa on mahdollisuus myös vierianalytiikkaan tarpeeseen perustuen.

Kuvantamispalvelut

Perustason kuvantamispalveluja, kuten natiiviröntgentutkimuksia ja ultraäänitutkimuksia tuotetaan Ilomantsin sote-keskuksessa pääsääntöisesti arkisin 1–2 päivänä viikossa ja ultraäänitutkimuksia 1–2 kertaa kuukaudessa. Palvelun laajuudessa huomioidaan mm. väestö- ja asiakasmäärät sekä vuosittaiset kuvantamismäärät.

5.1.1 Terveyspalvelut Ilomantsin sote-keskuksessa

Lääkärin ja hoitajan kiireetöntä ja kiirevastaanottoa järjestetään hoidon tarpeen arvioinnin perusteella kaikkina arkipäivinä virka-aikana Ilomantsin sote-keskuksessa.

Hammaslääkärin ja hammashoitajan sekä suuhygienistin kiireetöntä ja kiirevastaanottotoimintaa järjestetään hoidon tarpeen arvioinnin perusteella arkipäivisin virka-ajan puitteissa. Kouluikäisten ja pienempien lasten suun terveystarkastukset toteutetaan hammashoitajan, suuhygienistin tai hammaslääkärin tekemänä kouluilla, päiväkodeissa tai hammashoitolassa.

Äitiys-, lasten- ja ehkäisyneuvolapalveluja järjestetään Ilomantsin 2–3 päivänä viikossa. Koulu- ja opiskeluterveydenhuolto toteutetaan pääosin koulutuksen järjestäjän tiloissa osana muuta opiskeluhuoltoa.

Mielenterveys- ja päihdepalveluissa järjestetään mielenterveys- ja päihdehoitajan lähi- ja etävastaanottoja Ilomantsissa arkipäivisin. Psykologipalvelut, psykiatrian erikoislääkärin ja päihdelääkärin vastaanotot järjestetään pääosin etäpalveluina.

Avo- ja osastokuntoutuspalveluja, apuvälinepalveluja ja ikääntyneiden kotikuntoutusta järjestetään arkipäivin. Geriatrisen keskuksen palveluja (muistipoliklinikka, ikäneuvola ja ikäkuntoutus) järjestetään viikoittain palvelutarpeen mukaisesti yksilö- ja ryhmävastaanottoina.

Ilomantsin kuntoutussairaalassa palvelua tuotetaan ympärivuorokautisesti. Näytteenotto- ja kuvantamispalvelut ovat sote-keskuksessa saatavilla avo- ja osastopalveluissa arkipäivinä. Vierianalytiikkaa on saatavilla tarpeeseen perustuen.

| Ilomantsin sote-keskuksen terveyspalvelut | Palvelun saatavuus | Tarkennus |
|---|--------------------|--|
| Lääkärin vastaanotto | Arkipäivinä | Kiireetön ja kiirevastaanotto sekä etäpalvelut |
| Hoitajan vastaanotto | Arkipäivinä | Hoidon tarpeen arviointi, kiireetön ja kiirevastaanotto sekä etäpalvelut |
| Fysioterapia, apuvälinepalvelut | Arkipäivinä | Avo- ja osastokuntoutuspalvelut, apuvälinepalvelut ja ikääntyneiden kotikuntoutus |
| Lasten kuntoutuspalvelut | Kuukausittain | Lasten terapiat lähi- ja etäpalveluna, sekä tarvittaessa jalkautuen lapsen arkiympäristöihin |
| Työttömien terveydenhoitajat | Viikoittain | Lakisääteiset työttömien terveystarkastukset lähi- ja osittain etäpalveluna |

| | | |
|--|------------------------|---|
| Geriatrinen poliklinikka | Viikoittain | Ikäneuvola, muistipoliklinikka ja päivä kuntoutuksen palvelut |
| Mielenterveys- ja päihdepalvelut | Arkipäivinä | Mielenterveys- ja päihdehoitajan vastaanotot ja kuntouttavat palvelut Psykologin, psykiatrin ja päihdelääkärin palvelut viikoittain pääosin etäpalveluna |
| Äitiys- ja lastenneuvolapalvelut | 2–3 pv/vko | Äitiys- ja ehkäisyneuvolan ja lastenneuvolan palvelut |
| Suun terveydenhuollon palvelut | Arkipäivinä | Suun terveydenhuollon kiireettömät ja kiireelliset peruspalvelut |
| Näytteenottopalvelut | Arkipäivinä | Vierianalytiikkaa saatavilla |
| Kuvantamispalvelut | 1–2 pv/vko | Natiivi-röntgenkuvantaminen ja perustason ultraäänitutkimukset |
| Kuntoutussairaala | Ympäri vuorokautisesti | Perusterveydenhuollon tasoinen sairaalahoidon osasto |
| Koulu- ja opiskeluterveydenhuolto | Arkipäivinä | Oppilaitoksilla |

Taulukko 3. Terveyspalvelut Iloimantsin sote-keskuksessa

5.1.2 Terveyspalvelut Tuupovaaran sote-palvelupisteessä

Hoitajan vastaanottoa järjestetään Tuupovaaran sote-palvelupisteessä 1–2 päivänä viikossa. Muulloin palvelut järjestetään Iloimantsissa tai Joensuussa ja etäpalveluna. Lääkärin vastaanottoa järjestetään Iloimantsissa tai Joensuussa ja etäpalveluna.

Suun terveydenhuollossa lähipalveluja Tuupovaaraan järjestetään suuhygienistin vastaanottokäynneillä kouluilla, päiväkodeissa ja asumispalveluissa. Alle kouluikäisten suun terveystarkastukset toteutetaan hammashoitajan tai suuhygienistin tekemänä päiväkodeissa, kiinteässä toimipisteessä tai etänä.

Tuupovaarassa järjestetään äitiys-, ehkäisy- ja lastenneuvolapalvelua tarvittaessa yhtenä päivänä joka toinen viikko, muutoin neuvolapalvelut ovat Iloimantsin sote-keskuksessa. Koulu- ja opiskeluterveydenhuolto toteutetaan pääosin koulutuksen järjestäjän tiloissa osana muuta opiskeluhuoltoa.

Mielenterveys- ja päihdepalveluissa järjestetään sairaanhoitajan vastaanottoja Tuupovaaran sote-palvelupisteessä tarpeen mukaisesti enintään kahtena päivänä viikossa. Muina aikoina ja muut palvelut tuotetaan etäpalveluina ja Ilomansin sote-keskuksesta käsin.

Kuntoutumisen palveluja järjestetään viikoittain ja tarpeeseen perustuen. Näytteenottopalveluja järjestetään lähipalveluna näytteenottomääriin ja tarpeeseen perustuen. Kuvantamispalvelut järjestetään Ilomantsissa tai Joensuussa.

| Tuupovaaran sote-palvelupisteen terveyspalvelut | Palvelun saatavuus | Tarkennus |
|---|--------------------------|---|
| Lääkärin vastaanotto | | Ilomantsin tai Joensuun sote-keskuksessa ja etäpalveluna. Kiireetön vastaanotto resurssien puitteissa alueellisen harkinnan perusteella. |
| Hoitajan vastaanotto | 1–2 pv/vko | Hoidon tarpeen arviointi, kiireetön vastaanotto, muina aikoina Ilomantsin tai Joensuun sote-keskuksessa |
| Fysioterapia, apuvälinepalvelut | 0–2 pv/vko 2–3 pv/vko | Avo- ja apuvälinepalvelut, muina aikoina Ilomantsissa tai etäpalveluina. Kotikuntoutuspalvelut ikääntyneille lähi- ja etäpalveluna |
| Lasten kuntoutuspalvelut | Tarpeen mukaan | Palveluja annetaan Ilomantsin tai Joensuun sote-keskuksessa ja etäpalveluna, tarvittaessa jalkautuen lapsen arkiympäristöihin |
| Työttömien terveydenhoitajat | Viikoittain | Lakisääteiset työttömien terveystarkastukset tuotetaan lähipalveluna ja osittain etäpalveluna |
| Geriatrinen poliklinikka | Viikoittain | Ikäneuvola, muistipoliklinikka: Muistihoitaja 1 pv/vko, ikäneuvola tarvittaessa 2–3 pv/kk, päivä kuntoutus Ilomantsissa |

| | | |
|-----------------------------------|--|---|
| Mielenterveys- ja päihdepalvelut | 0–2 pv/vko | Sairaanhoidajan vastaanottoja, muina aikoina ja muut palvelut Ilomantsin tai Joensuun sote-keskuksessa tai etäpalveluna |
| Äitiys- ja lastenneuvolapalvelut | 0–1 pv/joka toinen vko | Muina aikoina Ilomantsissa tai Joensuussa |
| Suun terveydenhuollon palvelut | 5–10 pv/vuosi lapset ja asumisyksiköt liikkuvana palveluna | Kattavat suun terveydenhuollon palvelut Ilomantsin tai Joensuun hammashoitoloissa |
| Näytteenottopalvelut | Näytteenottomäärien mukaisesti | Omana toimintana |
| Kuvantamispalvelut | Tarpeen mukaan | Ilomantsissa tai Joensuussa |
| Koulu- ja opiskeluterveydenhuolto | Viikoittain | Oppilaitoksella |

Taulukko 4. Terveyspalvelut Tuupovaaran sote-palvelupisteessä

5.2 SOSIAALIPALVELUT ILOMANTSIN SOSIAALI- JA TERVEYSKESKUKSEN VAIKUTUSALUEELLA

| Ilomantsin sote-keskus | PALVELUN SAATAVUUS | TARKENNUS |
|---|--------------------|--|
| Kotona asumista tukevat palvelut: läkkäiden neuvonta, asiakas ja sosiaaliohjaus ja gerontologinen sosiaalityö, sosiaalihuoltolain mukaiset tukipalvelut sekä kaiken ikäisten omaishoidon tuki | Arkipäivisin | Pääosin kotikäyntejä, lisäksi alueellinen puhelinneuvonta Ankkuri arkipäivisin. Läkkäiden palvelutehtävien sisältämiä sosiaalipalveluja tarjotaan lähipalveluna. Palvelun antamisen muoto ja aukioloajat (lähi/etä) vaihtelevat asiakkaan tarpeen mukaisesti. Palveluja annetaan sosiaalityön ja sosiaaliohjauksen keinoin sekä muina tarvittavina sosiaalihuoltolain ja vanhuspalvelulain mukaisina sosiaalipalveluina. |

| | | |
|--|---------------------------------|---|
| Perhe- ja sosiaalipalvelut: Lapsiperheiden palvelut, lastensuojelu, työikäisten palvelut, vammaispalvelut | Arkipäivisin tarpeen mukaan. | Sosiaalihuollon eri palvelutehtävien sisältämiä sosiaalipalveluja tarjotaan arkisin lähipalveluna sovitusti asiakasmääristä riippumatta kohderyhmän erityisyydestä johtuen. Palvelun antamisen muoto ja aukioloajat (lähi/etä) vaihtelevat asiakkaan tarpeen mukaisesti. Palveluja annetaan sosiaalityön ja sosiaaliohjauksen keinoin sekä muina sosiaalipalveluina. |
|--|---------------------------------|---|

Taulukko 5. Sosiaalipalvelut Ilomantsin sotekeskuksessa

| LIIKKUVAT PALVELUT ILOMANTSIN ALUEELLA | PALVELUN SAATAVUUS | TARKENNUS |
|---|---------------------------|--|
| Kotihoito ja kotisairaanhoito | 24/7 | Palveluja annetaan asiakkaan palvelutarveperusteisesti kotikäynteinä tai kiinteissä toimipisteissä |
| Ikääntyneet: Digisotekeskuspalvelut (osittain) | 8–16 tai 24/7 | keskitetysti, vielä muotoutuva ja muuttuva palvelu |
| Ikääntyneiden palvelut: sosiaalihoitolain mukainen päivätoiminta (sosiaalinen kuntoutus) | arkipäivisin | suunnitteilla joka paikkakunnalle, osin etäpäivätoimintana |

Taulukko 6. Liikkuvat sosiaalipalvelut Ilomantsin alueella

Ikääntyneille tarjottavat palvelut ovat suurimmaksi osaksi sosiaalihoitolain mukaisia tarveperusteisia palveluja. Kotisairaanhoito tuotetaan terveydenhuoltolain mukaan tarveperusteisesti. Sosiaalihuollon palveluissa korostuu asiakkaan tarve ja päätöksenteossa sekä palvelujen tuottamisessa tulee turvata asiakkaan etu. Ikääntyneille tarjottavat palvelut ovat lähipalvelua ja toteutuvat pääosin kotiin vietävänä. Palvelujen antamisen muoto ja ajankohta vaihtelevat asiakkaan tarpeen mukaan. Ikääntyneiden palveluissa on alueittain nimettyjä työntekijöitä. Tarvittavia resursseja määrittää osaltaan lainsäädäntö ja tehtävät. Tarkemmat kuvaukset ikääntyneiden palvelujen osalta löytyvät palvelustrategia- ja palveluverkkoasiakirjoista. Kiireellisissä tilanteissa ja virka-ajan ulkopuolella on ikääntyneiden palveluissa käytettävissä hyvinvointialueen tilannekeskuksen palvelut. Tilannekeskuksessa työskentelee ikääntyneiden palvelujen asiakas- ja sosiaaliohjaajia.

Perhe- ja sosiaalipalvelujen palvelut ovat suurimmaksi osin sosiaalihuoltolain mukaisia tarveperusteisia palveluja, joita annetaan asiakaskohtaisesti yksilöllisin perustein ja tavoin. Lisäksi asiakkaiden palvelutarpeen mukaisesti tarjotaan erityislakien (lastensuojelulaki, vammaispalvelulaki, toimentulotukilaki tms.) mukaisia palveluja osin lähipalveluna, osin keskitetysti.

6 Vaikutukset hyvinvointialueen henkilöstöön

Sosiaali- ja terveystalustrategian ja palveluverkon toimeenpano vaikuttaa hyvinvointialueen palveluksessa työskentelevän henkilöstön palvelussuhteen ehtoihin. Vaikutukset ovat seurausta sote-keskusten toiminnallisista muutoksista sekä uusien toimintamallien (esim. Digipalvelut) ja teknologioiden käyttöönotosta.

Henkilöstövaikutukset voivat liittyä esimerkiksi kunkin sotekeskuksen henkilöstömäärään, henkilöstörakenteeseen, eri ammattiryhmien väliseen työnjakoon, tehtäväkuviin, työntekijöiden työnteokoalueeseen ja työympäristöön.

Sosiaali- ja terveystalustrategian ja palveluverkon toimeenpanon strategiseen uudistusohjelmaan liittyvät yhteistoimintaneuvottelut käynnistyivät tammikuussa 2024. Neuvottelut käydään jatkuvan neuvottelun periaatteen mukaan ja ne sovitetaan palveluverkon toimeenpanon valmistelun ja päätöksenteon aikatauluun. Näiden koko hyvinvointialueen henkilöstöä koskevien yhteistoimintaneuvottelujen taustalla eivät ole hyvinvointialueen taloudelliset tai tuotannolliset syyt, eikä niillä tavoitella henkilöstön lomautuksia tai irtisanomisia. Sote-keskuksiin ja strategiseen uudistusohjelmaan liittyviä muutossuunnitelmia käsitellään työnantajan ja työntekijäjärjestöjen välisissä neuvotteluissa ennen päätöksentekoa ja suunnitelmien toimeenpanoa. Neuvotteluista laaditaan erilliset muistiot ja tiedotteet, jotka julkaistaan hyvinvointialueen www-sivuilla.

7 Vaikutukset hyvinvointialueen tilatarpeisiin

Sosiaali- ja terveydenhuollon palvelustrategian ja palveluverkon toimeenpanolla voi olla huomattavia vaikutuksia palvelujen toimitilarpeisiin sotekeskuksissa ja soteasemilla sekä sote-palvelupisteissä. Tavoitteena on, että hyvinvointialueen käytössä olevat tilat vastaavat sote-palvelujen järjestämisen ja uusien toimintatapojen tarpeita. Tilojen on oltava toimintaan sopivat, käyttäjilleen turvalliset ja esteettömät.

Nykytila Ilomantsi: Tässä asiakirjassa kuvattuihin sosiaali- ja terveystalustrategian palveluihin vuokratut tilat ovat tällä hetkellä n. 4100 m².

Tavoitetila Ilomantsi: Hyvinvointialueen tilatarve palveluverkon toimeenpanon jälkeen tulee muuttumaan siten, että neliömäärä vähenee.

8 Vaikutukset hyvinvointialueen talouteen

Aluevaltuuston 9.10.2024 päättämän palvelustrategian ja -verkon toimeenpano tapahtuu vaiheittain tulevina vuosina. Merkittävimmät kustannussäästöt syntyvät vuokramenojen pienenemisestä tarpeettomista toimitiloista luovuttaessa. Palveluverkon toimeenpanon arvioidut kokonaisvaikutukset hyvinvointialueen talouteen on esitetty taulukossa 7.

Palveluverkkomuutoksen kumulatiivinen säästöpotentiaali (euroa)

| | 2025 | 2026 | 2027 | 2028 | 2029 | Yhteensä |
|-----------------------------|-------------------|-------------------|-------------------|-------------------|-------------------|--------------------|
| Henkilöstö | 0 | 0 | 0 | 0 | 0 | 0 |
| Palvelujen ostot | -878 056 | -1 221 070 | -3 897 306 | -3 904 806 | -3 904 806 | -13 806 042 |
| Toimitilat | -1 242 788 | -3 188 996 | -4 300 345 | -5 789 584 | -5 789 584 | -20 311 297 |
| Muut (sotepalvelukeskukset) | 0 | 0 | 1 270 000 | 1 735 667 | 1 735 667 | 4 741 333 |
| Yhteensä | -2 120 844 | -4 410 066 | -6 927 650 | -7 958 723 | -7 958 723 | -29 376 006 |

v. 2025-2027 -13 458 560

Taulukko 7. Palveluverkkomuutoksen kumulatiivinen säästöpotentiaali

Aluehallitus on hyväksynyt 30.10.2024 kokouksessaan hyvinvointialueen vuokrattujen toimitilojen jatkovuokrausperiaatteista seuraavasti:

- Hyvinvointialue vuokraa tarvitsemiansa rakennuksia vain niiltä osin, kuin tiloja käytetään hyvinvointialueen toimintaan – tyhjiä ja tarpeettomia tiloja ei vuokrata
- Valtioneuvoston asetuksen mukaiset kunnan ja hyvinvointialueen välisen siirtymäkauden 3+1 vuokrasopimuksen osalta ei käytetä optiovuotta
- Kuntayhtymältä siirtyneet kuntien toimitiloja koskevat vuokrasopimukset tarkastellaan ja tarvittaessa irtisanotaan ja neuvotellaan tarvittavilta osin uudelleen

- Myös kaikkien muiden vuokranantajien vuokrasopimukset tarkastellaan ja tarvittaessa irtisanotaan ja neuvotellaan tarvittavilta osin uudelleen
- Jatkettavat vuokrasopimukset solmitaan pääsääntöisesti toistaiseksi voimassa olevina enintään 12 kuukauden irtisanomisajalla.

Toimitilojen jatkovuokrausperiaatteilla tavoitellaan mm. hyvinvointialueen palvelustrategian ja -verkon linjausten mukaista toiminnallisuutta ja kustannustehokkaita toimitilaratkaisuja sekä tilojen käyttöasteen parantamista. Vuokratukustannuksia on tarkoitus saada nykyistä pienemmäksi vähentämällä tilatarvetta ja neuvottelemalla nykyisiä vuokria alemmaksi. Säästötavoitteet tarkentuvat palveluverkon toimeenpanon ja talousarvion 2025 ja taloussuunnitelmavuosien 2026–2028 sopeuttamistarpeen määrittämisen yhteydessä.

9 Yhteenveto

Tässä asiakirjassa on kuvattu Ilomantsin alueellinen sosiaali- ja terveyspalvelujen järjestämissuunnitelma. Alueen sote-keskus sijaitsee Ilomantsissa ja sen vaikutusalueen asukkaiden palvelutarvetta vastaavat palvelut ja niihin liittyvät tilatarpeet on kuvattu laatimishetkellä käytettävissä olevien tietojen perusteella. **Tässä sotepalvelujen järjestämissuunnitelmassa kuvataan tavoitetila, johon tulevana vuosina Ilomantsin sotekeskuksessa ja sen vaikutusalueella pyritään käytettävissä olevien taloudellisten voimavarojen ja henkilöstöresurssien puitteissa.** Tavoitteena on palvelustrategian mukainen palveluverkon ja palvelujen tuotantotapojen uudistaminen väestön kasvavaan palvelutarpeeseen vastaamiseksi, hyvinvointialueen talouden tasapainottamiseksi ja henkilöstön riittävyyden sekä työhyvinvoinnin turvaamiseksi. **Mikäli hyvinvointialueen taloudellinen tilanne ja henkilöstön saatavuus ennusteista poiketen vahvistuvat, voidaan tässä järjestämissuunnitelmassa kuvattua palveluvalikoimaa laajentaa ja palvelujen saavutettavuutta parantaa alueen väestön palvelutarpeiden mukaisesti.**

Ilomantsin sote-keskuksen toimintaa kehitetään palvelustrategian ja palveluverkkosuunnitelman linjausten mukaisesti. Vastaanotto toiminnan kehittämisen painopisteinä ovat potilas- ja asiakaslähtöinen kulttuuri, moniammatillinen yhteistyö, hoidon jatkuvuuden edistäminen, tehokas ja vakioitu päivittäisjohtaminen, jatkuva kehittäminen, pitkäaikaissairauksien monipuolinen hoito ja terveysriskien ehkäiseminen sekä henkilöstölähtöinen toiminnan kehittäminen ja työtyytyväisyyden edistäminen.

Sosiaalipalvelujen kehittämisen painopisteinä on vastaaminen väestömuutoksista johtuviin palvelutarpeisiin joustavilla palveluratkaisuilla mm. ennaltaehkäiseviä ja liikkuvia palveluja sekä etä- ja digipalveluja kehittämällä. Moniammatillinen yhteistyö lasten, nuorten ja perheiden palveluissa korostuu mm. perhekeskusverkostossa kuntien ja järjestöjen kanssa. Ikääntyneiden osalta kotona asumista tuetaan erilaisin tukitoimin ja kotihoidon sekä kotisairaanhoidollisin palveluin.

Tavoitteiden täyttymistä seurataan ja arvioidaan säännöllisesti osana päivittäisjohtamista. Tavoitteiden painopisteitä ja kulloinkin tarkoituksenmukaisimpia seurantamittareita tarkastellaan vuosittain. Hyvinvointialueen

palveluja käyttävien asiakkaiden tyytyväisyys, talouden tasapainottaminen ja henkilöstön riittävyyden sekä työhyvinvoinnin seuranta ovat keskeisiä mittareita lakisääteisten palvelujen saatavuuden seurannan lisäksi.