

Pohjois-Karjalan hyvinvointialue



Sosiaali- ja terveyspalvelujen alueellinen järjestämissuunnitelma: Joensuun sote-keskus

Aluehallitus 18.12.2024

Sisällysluettelo

1	Johdanto	2
2	Yleiset kriteerit.....	2
3	Alueellinen palvelutarpeen arviointi.....	3
4	Digisotekeskus ja sote-keskukset.....	6
5	Joensuun sosiaali- ja terveystieteiden keskuksen alueellinen palveluvalikoima	7
5.1	Terveyspalvelut Joensuun sosiaali- ja terveystieteiden keskuksen vaikutusalueella	7
5.1.1	Terveyspalvelut Joensuun sote-keskuksessa	10
5.1.2	Terveyspalvelut Hammaslahden sote-palvelupisteessä	12
5.1.3	Terveyspalvelut Kiihtelysvaaran sote-palvelupisteessä	13
5.2	Sosiaalipalvelut Joensuun sosiaali- ja terveystieteiden keskuksen vaikutusalueella	15
6	Vaikutukset hyvinvointialueen henkilöstöön	17
7	Vaikutukset hyvinvointialueen tilatarpeisiin.....	17
8	Vaikutukset hyvinvointialueen talouteen	18
9	Yhteenveto.....	19

Tekijät

Hyvinvointialuejohtaja ja toimialuejohtajat

1 Johdanto

Palveluverkon ja palvelujen tuotantotapojen uudistaminen on välttämätöntä hyvinvointialueen talouden tasapainottamiseksi ja henkilöstön riittävyyden ja työhyvinvoinnin turvaamiseksi tilanteessa, jossa maakunnan väestö vanhenee ja palvelutarve kasvaa. Nuorten ikäluokkien pienenemisen vuoksi, sote-alalle koulutettava henkilöstö ei riitä kattamaan eläkepoistumaa tulevina vuosina. Työvoimapula on merkittävin tekijä, joka rajoittaa sote-palvelujen järjestämistä pohjoiskarjalaisille nyt ja tulevina vuosina.

Jokaiselle sote-keskukselle on laadittu alueellinen sosiaali- ja terveyspalvelujen järjestämissuunnitelma, jossa kuvataan kunkin sote-keskuksen ja sen vaikutusalueen asukkaiden palvelutarvetta vastaavat palvelut ja niihin liittyvät tilatarpeet. **Palvelujen järjestämissuunnitelma on tavoittila, johon kunkin sote-keskuksen alueella tulevina vuosina pyritään käytettävissä olevien taloudellisten voimavarojen ja henkilöstöresurssien puitteissa.** Suunnitelmien toimeenpano voi käynnistyä vasta sen jälkeen, kun aluehallitus on kutakin aluetta koskevan suunnitelman hyväksynyt.

Alueelliset palvelujen järjestämissuunnitelmat tulevat ohjaamaan sote-keskusten, sote-asemien ja sote-palvelupisteiden toiminnan asiakaslähtöistä kehittämistä ja moniammatillisen toiminnan jatkuvaa parantamista tulevina vuosina. Toimintaa uudistetaan tiiviissä yhteistyössä henkilöstön ja palvelujen käyttäjien kanssa.

2 Yleiset kriteerit

Sosiaali- ja terveyspalvelujen järjestämistä ohjaa vahva substanssilainsäädäntö, kansalliset suositukset ja valvovien viranomaisten ohjeistukset. Pohjois-Karjalan hyvinvointialueelle laadituissa, alueellisissa sosiaali- ja terveyspalvelujen järjestämissuunnitelmissa kuvataan, miten lakisäätöiset, perustason sosiaali- ja terveyspalvelut kussakin sote-keskuksessa ja sen vaikutusalueella järjestetään. Sosiaalipalveluista asumispalvelut, kuntouttava työtoiminta, vammaisten työ- ja päivätoiminta on rajattu alueellisten järjestämissuunnitelmien ulkopuolelle.

Perustason sote-palvelujen järjestämisen suunnittelua ohjaavat seuraavat yleiset periaatteet:

- Sote-keskus, sote-asema tai muu asiakkaan tarvitsema palvelu on saavutettavissa enintään 40 minuutin ajomatkan päässä 95 %:lle alueen asukkaista
- Kaikilla sote-keskuksilla ja -asemilla on samojen kriteerien mukaisesti suunnitellut palvelut.
- Sote-palvelupisteet täydentävät palvelujen saatavuutta alueilla, joilla asukkaiden palvelutarve sitä edellyttää.
- Samaa palvelua voidaan tarjota eri tavoin. Toisaalla sote-keskuksessa, -asemalla tai -palvelupisteessä, toisaalla kotiin vietävänä palveluna tai sähköisenä palveluna.

Sosiaali- ja terveystalvelujen järjestämisen peruslähtökohtana on aina kunkin alueen väestön palvelutarve ja siihen vastaaminen käytettävissä olevien voimavarojen puitteissa. Väestön sosiaali- ja terveystalvelujen tarve vaihtelee eri puolilla maakuntaa, minkä vuoksi kaikkiin sote-keskuksiin ei ole tarkoituksenmukaista suunnitella täysin samanlaista palveluvalikoimaa tai palvelujen tuottamisen tapoja. Otamme myös käyttöön näyttöön perustuvia, asiakaslähtöisiä ja kustannusvaikuttavia toimintamalleja palvelutuotannossa hoidon ja palvelujen jatkuvuuden parantamiseksi.

Asiakkaan hoidon/palvelutarpeen ja kiireellisyyden arviointiin kiinnitetään erityistä huomiota. Hoitoon tai palveluun pääsyä varmistetaan hyödyntämällä koko sote-keskuksen alueella tarjottavia palveluja ja tarvittaessa koko hyvinvointialueella tarjottavia palveluja asiakkaan tarve ja toiveet huomioiden. Hoidon/palvelutarpeen perusteella asiakas ohjataan oikea-aikaisesti tarkoituksenmukaisimman palvelun piiriin.

Alueellisen kokonaisharkinnan, taloudellisten voimavarojen, tilojen ja työvoiman saatavuuden mahdollistaessa palveluja voidaan järjestää tässä asiakirjassa kuvattua suunnitelmaa laajemmin.

Alueelliset sote-palvelujen järjestämissuunnitelmat ovat voimassa toistaiseksi ja niitä päivitetään tarpeen mukaan vastaamaan väestön palvelutarpeissa tapahtuvia muutoksia ja käytettävissä olevia voimavaroja.

3 Alueellinen palvelutarpeen arviointi

Jokaisen sosiaali- ja terveystalvelukeskuksen ja sen vaikutusalueen vastaanoton väestön palvelutarpeen arviointi perustuu THL:n ikävakiomattomalla sairastavuusindeksillä painotettuun väestömäärään. THL:n ikävakiomaton sairastavuusindikaattori ilmaisee alueen väestön sairastavuutta suhteessa koko maan tasoon. Indikaattori on saatavilla seuraavilla luokitteluilla: kunta, hyvinvointialue, yhteistyöalue, koko maa. Indikaattori koostuu kymmenestä erillisestä sairausryhmittäisestä osaindeksistä, jotka kuvaavat kyseisten sairauksien yleisyyttä alueen väestössä. Indikaattorissa huomioitavat sairausryhmät ovat: syövät, sepelvaltimotauti, aivoverisuonitaudit, tuki- ja liikuntaleinsairaudet, vakavat mielenterveyden häiriöt, tapaturmat, muistisairaudet, keuhkosairaudet, diabetes ja alkoholisairaudet. (THL, kuvaus ja tarkemmat tiedot saatavilla osoitteesta: <https://sotkanet.fi/sotkanet/fi/metadata/indicators/5642>.)

Sairastavuusindeksi muodostetaan näiden osaindeksien painotettuna summana. Kunkin sairausryhmän yleisyyttä painotetaan sen perusteella, mikä on kyseisen sairausryhmän merkitys väestön kuolleisuuden, työkyvyttömyyden ja elämänlaadun sekä sote-palvelukäytön kustannusten kannalta. Painotukseen on valittu ikävakiomaton indeksi, koska se huomioi alueelliset erot väestön ikärakenteessa ja tästä seuraavassa palvelutarpeessa.

Perusterveydenhuollon palvelukokonaisuuden tarpeen arvioinnissa huomioidaan myös mm. lakisääteisten palveluiden alueellinen kysyntä, alueen lasten ja kouluikäisten lukumäärä, ennaltaehkäisevä työ sekä vuosittaiset käynti- ja tutkimusmäärät.

Viimeisin käytössä oleva THL:n ikävakiomaton sairastavuusindeksi vuodelta 2022 on Joensuun osalta 109,9. Koko maan keskimääräinen sairastavuusindeksi on 100. (THL, tilasto saatavissa osoitteesta: <https://sotkanet.fi/sotkanet/fi/haku>, tiedot poimittu 29.10.2024.)

Joensuun sote-keskuksen vaikutusalueen väestöennuste vuodelle 2025 on yhteensä arvioituna 75 826. Joensuun kaupungin väestöstä on vähennetty Enon, Tuupovaaran ja Uimaharjun taajamat, jotka sijaitsevat ensisijaisesti muiden sote-keskusten (Kontiolahti, Ilomantsi) vaikutusalueilla. Sairastavuusindeksillä painotettu yhteen laskettu väestöennuste Joensuun sosiaali- ja terveyskeskuksen vaikutusalueella vuonna 2025 on 83 333.

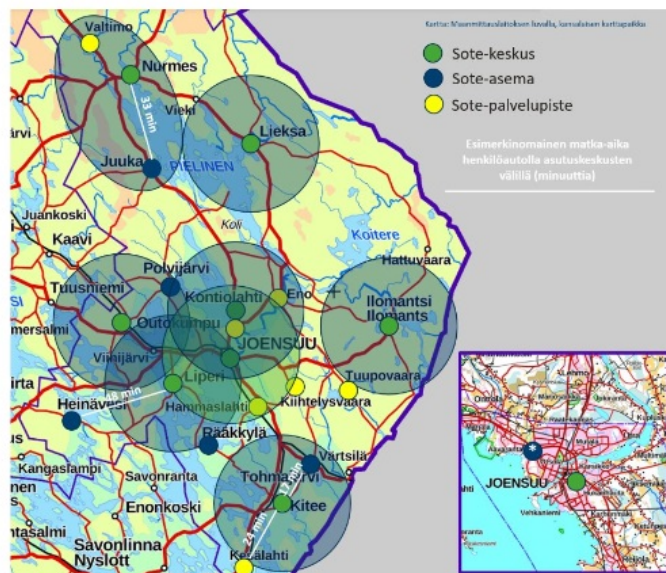
Ikävakiomaton sairastavuusindeksi (2022)	Väestö 2023	Väestöennuste 2025	Painotettu väestö (2025 ennuste)	Väestöennuste 2030	Painotettu väestö (2030 ennuste)	Väestöennuste 2038	Painotettu väestö (2038 ennuste)
Heinävesi	159,7	3 001	4 599	2 639	4 214	2 427	3 876
Ilomantsi	169,5	4 406	7 141	3 815	6 466	3 361	5 697
Joensuu	109,9	78 062	86 852	80 754	88 749	82 034	90 155
Juuka	151,0	4 259	6 162	3 716	5 611	3 337	5 039
Kitee	137,1	9 689	12 934	8 809	12 077	8 023	11 000
Kontiolahti	93,6	15 136	14 296	15 401	14 415	15 521	14 528
Lieksa	148,1	10 228	9 917	9 155	13 559	8 219	12 172
Liperi	108,4	11 969	11 924	11 736	12 722	11 498	12 464
Nurmes	138,0	9 130	8 878	8 321	11 483	7 663	10 575
Outokumpu	137,1	6 409	6 281	5 955	8 164	5 540	7 595
Polvijärvi	133,6	4 064	3 989	3 791	5 065	3 519	4 701
Rääkkylä	151,9	1 902	1 794	1 581	2 402	1 354	2 057
Tohmajärvi	127,8	4 066	3 898	3 568	4 560	3 214	4 107
Pohjois-Karjalan hyvinvointialue	120,7	162 321	161 591	159 241	192 204	155 710	187 942

Taulukko 1. THL:n ikävakiomaton sairastavuusindeksi (2022), väestöennuste ja painotettu väestö kunnittain.

Kunta	Väestö 2023	Väestöennuste		
		2025	2030	2038
Joensuu *)	74 860	75 826	77 552	78 832
Hammaslahti	1 337			
Kiihtelysvaaran k.k.	468			
Yhteensä	74 860	75 826	77 552	78 832
Ikävakioimaton sairastavuusindeksi (2022)		Painotettu väestö		
		(2025 ennuste)	(2030 ennuste)	(2038 ennuste)
Joensuu *)	109,9	83 333	85 230	86 636
Hammaslahti	109,9	1 469		
Kiihtelysvaaran k.k.	109,9	514		
Yhteensä		83 333	85 230	86 636

*) Joensuun vaikutusalueen väestöstä vähennetty Enon ja Tuupovaaran k.k. sekä Uimaharju ja lisätty Kontiolahtien vaikutusalueen (Eno, Uimaharju) ja Iiomantsin (Tuupovaara) väestöpohjaan. Hammaslahti ja Kiihtelysvaaran k.k. sisältyvät Joensuun väkilukuun.

Taajamien laskennan pohjana 2023 väestö ja Joensuun sairastavuusindeksi, väestöennustetta tai sairastavuusindeksiä ei erikseen saatavilla.



Kuva 1. Väestöpohja ja palvelutarve: Joensuun sosiaali- ja terveyskeskuksen vaikutusalue.

Väestön ikääntyminen vaikuttaa palvelutarpeeseen. Taulukossa 2 on kuvattu yli 75-vuotiaiden osuus kunnissa vuoteen 2030.

Kunta	2021	2022	2023	2024	2025	2030	Kasvu prosentteina 2021-2030
Heinävesi	600	613	624	628	627	651	8,5%
Iiomantsi	871	899	925	942	952	1048	20,32 %
Joensuu	7801	8230	8641	9052	9482	11270	44,74 %
Juuka	771	787	821	855	867	935	21,27 %
Kitee	1703	1764	1805	1868	1922	2220	30,36 %
Kontiolahti	996	1053	1132	1205	1281	1628	63,45 %
Lieksa	1819	1888	1942	1993	2042	2266	24,57 %
Liperi	1168	1201	1254	1311	1378	1594	36,47 %
Nurmes	1529	1588	1619	1670	1702	1868	22,17 %
Outokumpu	930	966	1010	1045	1081	1235	32,80 %
Polvijärvi	597	617	635	671	684	793	32,83 %
Rääkkylä	363	386	394	411	431	491	35,26 %
Tohmajärvi	629	645	656	682	695	775	23,21 %

Taulukko 2. Yli 75-vuotiaiden osuus Pohjois-Karjalan kunnissa vuoteen 2030 (7.2.2024)

4 Digisotekeskus ja sote-keskukset

Digipalvelut ovat ensisijainen asiointikanava suurelle osalle asiakkaista ja sähköinen asiointi soveltuu moniin perustason sote-palveluihin. Digitaalisen sote-keskuksen (digisotekeskus) tarjoamat palvelut laajenevat vähitellen keväästä 2024 alkaen sähköisen palvelualustan käyttöönoton myötä ja ovat tarjolla kaikille maakunnan asukkaille yhdenvertaisesti asuinpaikasta riippumatta. Tavoitteena on, että lähivuosina sosiaali- ja terveystieteiden palvelujen käyntimäärästä 30 % voidaan toteuttaa digitaalisten kanavien kautta. Tällöin hyvinvointialueen niukat henkilöstövoimavarat saadaan paremmin kohdennettua niille asiakkaille, joiden palvelu edellyttää ammattilaisen ja asiakkaan välistä henkilökohtaista tapaamista. Digipalvelujen lisääminen edellyttää sekä asiakkailta että henkilöstöltä digiosaamista.

Digisotekeskuksen toiminta on käynnistetty palveluista, joissa on tällä hetkellä suurimmat haasteet palvelujen saatavuuden ja saavutettavuuden suhteen. Näihin palveluihin kuuluvat esimerkiksi hoidon- ja palvelutarpeen arviointi sekä yleislääkärin tai sairaanhoitajan vastaanotot. Lisäksi panostamme 24/7 käytettävään omatoimiseen asiointiin. Digisotekeskuksen toimintaa ja digitaalisen palvelualustan toimintoja laajennetaan vaiheittain. Digisotekeskus tarjoaa asiakkailleen tällä hetkellä mm. chat-pohjaisia yhteydenottokanavia, joiden kautta on mahdollista asioida eri perusterveydenhuollon ammattilaisten kanssa. Sähköinen palvelualusta mahdollistaa toimintojen laajentamisen tulevaisuudessa mm. videovastaanottoihin. Digisotekeskuksen palvelut ovat tarjolla kaikille hyvinvointialueen asukkaille ja ne täydentävät alueellisia sosiaali- ja terveystieteiden palveluiden järjestämissuunnitelmia.

Pohjois-Karjalan hyvinvointialueella sosiaali- ja terveystieteiden palveluja tarjotaan aluevaltuuston hyväksymän palveluverkkosuunnitelman mukaisissa toimipisteissä. Verkoston runkona toimivat kahdeksan sote-keskusta. Palveluverkkosuunnitelma pohjautuu tietoon ja muuttuu alueen asukkaiden palvelutarpeiden muuttuessa.

Kokoamalla palveluja sote-keskuksiin halutaan parantaa palvelujen saatavuutta ja laatua nykyisestä niin, että palvelut ovat asiakkaille sujuvammin ja aiempaa varmemmin saatavilla. Tämä on olennaista peruspalvelujen vahvistamiseksi. Palvelujen järjestäminen perustuu monialaiseen tiimityöhön. Tavoitteena on, että terveydenhuollon ja sosiaalihuollon ammattilaiset työskentelevät yhdessä niin, että asiakkaan palvelutarve ohjaa moniammatillisen yhteistyön tarvetta ja työtapoja. Työhön saadaan tukea myös erikoissairaanhoidosta ja muista erityistason palveluista.

Perustason palvelujen osittainen keskittäminen parantaa palvelutuotannon toimintavarmuutta ja saatavuutta. Isommat työyhteisöt ovat vähemmän haavoittuva poissaoloille ja poissaolojen sijaistaminen on helpompaa. Laajemman työyhteisön tuki helpottaa rekrytointia, mahdollistaa henkilöstön osaamisen kehittämisen ja monipuoliset urapolut ja siten edistää henkilöstön työhyvinvointia. Toiminta mahdollistaa aiempaa paremmin hoidon jatkuvuuden kehittämisen, moniammatillisen yhteistyön ja laaja-alaisen ammatillisen osaamisen varmistamisen. Laajemmasta työyhteisöstä on mahdollista jalkautua sote-palvelupisteisiin, kuitenkin työyhteisön kollegiaalinen tuki säilyttäen.

Hallinnollisesti Pohjois-Karjalan hyvinvointialueella on kahdeksan sote-keskusta sekä niihin tukeutuvat sote-asetat pienimmissäkin kunnissa. Palveluja täydentävät vielä sote-palvelupisteet pitäjillä ja suurimmissa

kaupunginosissa. Tämä mahdollistaa asiakkaillemme vapauden valita, missä toimipisteessä hän kulloinkin haluaa asioida.

5 Joensuun sosiaali- ja terveystieteiden alueellinen palveluvalikoima

5.1 TERVEYSPALVELUT JOENSUUN SOSIAALI- JA TERVEYSKESKUKSEN VAIKUTUSALUEELLA

Perusterveydenhuollon vastaanottotoiminta

Lääkärin ja hoitajan kiireetöntä ja kiirevastaanottotoimintaa järjestetään hoidon tarpeen ja kiireellisyyden arvioinnin perusteella Joensuun sote-keskuksen toimipisteissä Niinivaaralla, Rantakylässä ja Siilaisella virka-aikana. Nykyisissä tiloissa toimitaan siihen saakka, kunnes korvaavia tiloja on käytettävissä ja tällöin toimipisteiden lukumäärä voi vähentyä. Täydentävinä palveluina alueella toimivat Hammaslahden ja Kiihtelysvaaran sote-palvelupisteiden palvelut. Lisäksi koko alueen palveluja täydentävät etäpalvelut ja sähköiset palvelut mukaan lukien digisotekeskuksen palvelut.

Lääkäripalveluja sote-keskuksen alueella järjestetään väestön tarpeiden ja käytettävissä olevien voimavarojen puitteissa. Alueellisen kokonaisharkinnan perusteella lääkärin lähivastaanottopalveluja voidaan tarjota myös alueen sote-palvelupisteissä.

Hoidon tarpeen ja kiireellisyyden arviointi ja sen mukainen oikea-aikainen hoitoon pääsy varmistetaan monikanavaisesti. Perusterveydenhuollon toimipaikoissa voi asioida paikan päällä, puhelimitse tai sähköisesti. Hoidon tarpeen ja kiireellisyyden arviointi mahdollistetaan myös alueen sote-palvelupisteissä toimipaikkojen aukioloaikoina. Terveystieteiden ammattilaisen toteuttaman hoidon tarpeen arvioinnin perusteella asiakas ohjataan oikea-aikaisesti tarkoituksenmukaiseen palveluun.

Päivystyksellistä tai välitöntä hoitoa tarvitsevat potilaat ohjataan soittamaan päivystysapuun tai yleiseen hätänumeroon ympäri vuorokauden.

Suun terveydenhuollon palvelut

Hammaslääkärin kiireetön ja kiireellinen palvelu sekä suuhygienistin palvelut järjestetään Joensuun sote-keskuksen hammashoitoloiden aukioloaikojen mukaisesti. Joensuun sote-keskuksen hammashoitolat Niinivaaralla, Rantakylässä ja Siilaisella tarjoavat perustason suun terveydenhuollon kattavat palvelut ja Torikadun hammashoitola oikomishammashoidon erityisasiantuntemusta alueelle. Hammaslahden hammashoitola toimii

tarjoten perustason suun terveydenhuollon palveluja siihen saakka, kunnes korvaavat tilat ovat käytettävissä. Nykyisissä tiloissa toimitaan siihen saakka, kunnes korvaavia tiloja on käytettävissä ja tällöin toimipisteiden lukumäärä voi vähentyä. Palveluja täydennetään liikkuvien lähipalveluin koululaisten suun terveystarkastusten ja ikäihmisten asumisyksiköiden hoidon tarpeen arvioiden osalta.

Koululaisten lakisääteiset suun terveystarkastukset alueella toteutetaan mahdollisuuksien mukaan kouluilla kannettavien hammashoitoyksiköiden avulla. Alle kouluikäisten lasten lakisääteiset suun terveystarkastukset toteutetaan mahdollisuuksien mukaan kiinteässä toimipisteessä tai muussa sovituksessa alueen kiinteistöissä kannettavien hammashoitoyksiköiden avulla. Alle kouluikäisten lasten suun terveystarkastuksissa huomioidaan myös etävastaanoton mahdollisuus.

Alueen ikäihmisten asumisyksiköissä suoritetaan säännöllisesti suun ja hampaiston hoidon tarpeen arvioita. Mahdolliset jatkohoidot kuten paikkaushoito tai välikontrollit suoritetaan alueen hammashoitoloissa.

Mielenterveys- ja päihdepalvelut

Moniammatillisia mielenterveys- ja päihdepalveluja järjestetään sote-keskuksen yksiköiden aukioloaikojen mukaisesti. Nykyisissä tiloissa toimitaan siihen saakka, kunnes korvaavia tiloja on käytettävissä ja tällöin toimipisteiden lukumäärä voi vähentyä. Palvelut sisältävät mielenterveys- ja päihdehoitajan, psykiatrian erikoislääkärin tai päihdelääkärin ja psykologin vastaanottoja sekä ryhmämuotoisia hoitoja. Palvelut toteutetaan osin etäpalveluina.

Joensuun sote-keskuksen toimipisteistä käsin järjestetään myös kuntouttavia kotiin vietäviä palveluja sekä mielenterveys- ja päihdehoitajan vastaanottoja Hammaslahden ja Kiihtelysvaaran sote-palvelupisteisiin tarpeen mukaisesti. Tarvittaessa etäpalveluna järjestetään psykiatrian erikoislääkärin tai päihdelääkärin vastaanottoja. Pitkävaikutteisten psykoosilääkeinjektioiden hoidon toteutus ja opiaattikorvaushoito toteutetaan alueella lähipalveluna soveltuvassa toimipisteessä.

Alueen palveluja täydentävät koko hyvinvointialueen alueella toimiva puhelinpalvelu ja sähköiset palvelut mukaan lukien digisotekeskuksen palvelut. Päihdelääketieteen poliklinikka ja päihdeosasto toimivat keskitettynä palveluna Joensuussa.

Neuvolapalvelut

Neuvolapalveluja järjestetään osin yhdistelmäneuvolapalveluna ja osin erillisinä äitiys-, lasten- ja ehkäisyneuvolapalveluina. Neuvolapalvelu järjestetään pääosin lähipalveluna toimintayksikössä, mutta sitä voidaan tietyin osin toteuttaa myös esimerkiksi suoraan koteihin vietävänä palveluna.

Alueen palveluja täydentävät koko hyvinvointialueen alueella toimiva keskitetty puhelinpalvelu ja sähköiset palvelut mukaan lukien digisotekeskuksen palvelut.

Koulu- ja opiskeluterveydenhuolto

Koulu- ja opiskeluterveydenhuollon palvelut tuotetaan lähipalveluna pääsääntöisesti oppilaitoksen tiloissa osana muuta opiskeluhuoltoa.

Kuntoutumisen avopalvelut

Fysioterapiaa ja apuvälinepalvelua järjestetään lähipalveluna Joensuun sote-keskuksessa arkipäivisin, apuvälinepalvelut on keskitetty Niinivaaralle. Lisäksi palveluja tuotetaan täydentävästi Kiihtelysvaaran ja Pyhäselän sote-palvelupisteissä. Koko alueella kotiin annettavina palveluina tuotetaan iäkkäiden kotikuntoutusta ja apuvälinepalveluja. Lisäksi koko alueen palveluita täydentävät etäpalvelut ja sähköiset palvelut mukaan lukien digisotekeskuksen palvelut.

Lasten fysio- ja toimintaterapia tuotetaan Joensuussa Siilaisten toimipisteessä ja sähköisinä palveluina. Lisäksi palveluja tuotetaan tarvittaessa jalkautuvina palveluina lapsen arkiympäristöihin.

Alle kouluikäisten lasten psykologipalvelut ja lasten puheterapiapalvelut tuotetaan osin sote-keskuksessa ja osin etäpalveluna. Tarvittaessa jalkautuvina palveluina lapsen arkiympäristöihin.

Geriatrisen poliklinikan palvelut (ikäneuvola, muistipoliklinikka ja ikäkuntoutus) tuotetaan alueellisesti lähipalveluna sote-keskuksessa ja sote-palvelupisteissä.

Lakisääteiset työttömien terveystarkastukset tuotetaan lähipalveluna ja osittain etäpalveluna. Työttömien terveystarkastuksiin liittyvät lääkäripalvelut tuotetaan Joensuussa.

Kuntoutussairaalat (ent. terveystieteiden keskus)

Joensuun alueella perusterveydenhuollon sairaalapaikat sijoittuvat Siilaisen kuntoutumiskeskukseen akuuttikuntoutuksen osastolle. Osastolla toteutetaan ympärivuorokautisesti aikuisten potilaiden tutkimusta, kuntoutusta ja hoitoa. Yksikössä toteutetaan myös palliatiivista hoitoa ja saattohoitoa. Potilaat tulevat osastolle pääsääntöisesti suoraan avohoidon vastaanotoilta tai jatkohoitoon erikoissairaanhoidosta. Lisäksi Kotisairaala toimii Siilaisen kuntoutumiskeskuksen tiloista käsin, tuottaen sairaalatasoista hoitoa potilaiden kotiin keskeisellä alueella.

Kuntoutumiskeskuksen muille osastoille on keskitetty koko hyvinvointialuetta palveleva vaativa moniammatillinen ja vaativa lääkinnällinen osastokuntoutus.

Näytteenotto

Näytteenotto on lähipalvelu, jota tuotetaan arkipäivisin Joensuun sote-keskuksen alueen näytteenottopisteissä ja Joensuun keskussairaalan yhteydessä Tikkamäellä. Palvelua täydennetään sote-palvelupisteisiin huomioiden mm. iäkkäät, liikuntarajoitteiset, harvaan asutut kunnat ja niiden reuna-alueet. Aukioloajat mukailevat palvelun laajuutta ja toimipisteen aukioloaikoja.

Näytteenottopalveluja tuotetaan tarpeeseen perustuen huomioiden mm. väestö- ja asiakasmäärät sekä vuosittaiset näytemäärät. Joensuun sote-keskuksen avovastaanoton toimipisteissä on mahdollisuus myös vierianalytiikkaan tarpeeseen perustuen.

Kuvantamispalvelut

Perustason kuvantamispalveluja, kuten natiiviröntgentutkimuksia ja ultraäänitutkimuksia tuotetaan arkipäivisin Joensuun sote-keskuksessa ja Joensuun keskussairaalan yhteydessä Tikkamäellä.

5.1.1 Terveyspalvelut Joensuun sote-keskuksessa

Lääkärin ja hoitajan kiireetöntä ja kiirevastaanottoa järjestetään hoidon tarpeen arvioinnin perusteella kaikkina arkipäivinä virka-aikana Joensuun sote-keskuksen toimipisteissä.

Hammaslääkärin ja hammashoitajan sekä suuhygienistin kiireetöntä ja kiirevastaanottotoimintaa järjestetään hammashoitoloissa hoidon tarpeen arvioinnin perusteella arkipäivisin virka-ajan puitteissa. Kouluikäisten ja pienempien lasten suun terveystarkastukset toteutetaan hammashoitajan, suuhygienistin tai hammaslääkärin tekemänä kouluilla, päiväkodeissa tai hammashoitolassa.

Äitiys-, lasten- ja ehkäisyneuvolapalveluja järjestetään Joensuussa alueen toimipisteissä arkipäivisin. Koulu- ja opiskeluterveydenhuolto toteutetaan pääosin koulutuksen järjestäjän tiloissa osana muuta opiskeluhuoltoa.

Mielenterveys- ja päihdepalveluissa järjestetään mielenterveys- ja päihdehoitajan lähi- ja etävastaanottoja Joensuussa arkipäivisin. Psykologipalvelut, psykiatrian erikoislääkärin ja päihdelääkärin vastaanotot järjestetään lähi- ja etäpalveluina. Päihdelääketieteen poliklinikka ja päihdeosasto toimivat keskitettynä palveluna Joensuussa.

Avo- ja osastokuntoutuspalveluja, apuvälinepalveluja ja ikääntyneiden kotikuntoutusta järjestetään arkipäivin. Geriatrisen keskuksen palveluja (muistipoliklinikka, ikäneuvola ja ikäkuntoutus) järjestetään viikoittain palvelutarpeen mukaisesti yksilö- ja ryhmävastaanottoina.

Siilaisen kuntoutumiskeskuksessa palvelua tuotetaan ympärivuorokautisesti. Näytteenottopalvelut ovat sote-keskuksen määritetyissä näytteenottopisteissä saatavilla arkipäivinä. Vierianalytiikkaa on saatavilla tarpeeseen perustuen.

Kuvantamispalvelut järjestetään Joensuussa sote-keskuksessa tai Joensuun keskussairaalan yhteydessä Tikkamäellä.

Joensuun sote-keskuksen terveyspalvelut	Palvelun saatavuus	Tarkennus
Lääkärin vastaanotto	Arkipäivinä	Kiireetön ja kiirevastaanotto sekä etäpalvelut
Hoitajan vastaanotto	Arkipäivinä	Hoidon tarpeen arviointi, kiireetön ja kiirevastaanotto sekä etäpalvelut

Fysioterapia, apuvälinepalvelut	Arkipäivinä	Avo- ja osastokuntoutuspalvelut, apuvälinepalvelut ja ikääntyneiden kotikuntoutus Apuvälinepalvelut apuvälinekeskuksesta (Niinivaara)
Lasten kuntoutuspalvelut	Viikoittain	Lasten terapiat lähi- ja etäpalveluna, sekä tarvittaessa jalkautuen lapsen arkiympäristöihin
Työttömien terveydenhoitajat	Viikoittain	Lakisääteiset työttömien terveystarkastukset lähi- ja osittain etäpalveluna
Geriatrinen poliklinikka	Viikoittain	Ikäneuvola, muistipoliklinikka ja päivä kuntoutuksen palvelut
Mielenterveys- ja päihdepalvelut	Arkipäivinä	Mielenterveys- ja päihdehoitajan vastaanotot ja kuntouttavat palvelut Psykologin, psykiatrin ja päihdelääkärin palvelut
Äitiys- ja lastenneuvolapalvelut	Arkipäivinä	Äitiys- ja ehkäisyneuvolan ja lastenneuvolan palvelut
Suun terveydenhuollon palvelut	Arkipäivinä	Suun terveydenhuollon kiireettömät ja kiireelliset peruspalvelut
Näytteenottopalvelut	Arkipäivinä	Vierianalytiikkaa saatavilla
Kuvantamispalvelut	Arkipäivinä	Joensuun sote-keskuksessa ja keskussairaalan yhteydessä
Kuntoutussairaala	Ympäri vuorokautisesti	Siilaisen kuntoutumiskeskuksen vuodeosastot ja kotisairaalan palvelut
Koulu- ja opiskeluterveydenhuolto	Arkipäivinä	Oppilaitoksilla

Taulukko 3. Terveyspalvelut Joensuun sote-keskuksessa

5.1.2 Terveyspalvelut Hammaslahden sote-palvelupisteessä

Hoitajan vastaanottoa järjestetään Hammaslahden sote-palvelupisteessä 2–4 päivänä viikossa. Muulloin palvelut järjestetään Joensuun sote-keskuksen toimipisteissä ja etäpalveluna. Lääkärin vastaanottoa järjestetään Joensuun sote-keskuksen toimipisteissä ja etäpalveluna.

Suun terveydenhuollossa Hammaslahden hammashoitola toimii tarjoten perustason suun terveydenhuollon palveluja siihen saakka, kunnes korvaavia tiloja on käytettävissä. Tämän jälkeen kattavat suun terveydenhuollon perustason palvelut tuotetaan Joensuun sote-keskuksen hoitoloissa. Lisäksi palveluja täydennetään suuhygienistin vastaanottokäynneillä kouluilla, päiväkodeissa ja asumispalveluissa. Alle kouluikäisten suun terveystarkastukset toteutetaan hammashoitajan tai suuhygienistin tekemänä päiväkodeissa, kiinteässä toimipisteessä tai etänä.

Äitiys-, ehkäisy- ja lastenneuvolapalveluja järjestetään arkipäivinä, mutta tarpeen ja mahdollisuuksien mukaan alueelle tarjotaan myös kotiin vietäviä palveluita. Koulu- ja opiskeluterveydenhuolto toteutetaan pääosin koulutuksen järjestäjän tiloissa osana muuta opiskeluhuoltoa.

Mielenterveys- ja päihdepalveluissa järjestetään sairaanhoitajan vastaanottoja Hammaslahden sote-palvelupisteessä 2–3 päivänä viikossa. Muina aikoina ja muut palvelut tuotetaan etäpalveluina ja Joensuun sote-keskuksen toimipisteistä käsin.

Kuntoutumisen palveluja järjestetään viikoittain ja tarpeeseen perustuen. Näytteenottopalveluja järjestetään lähipalveluna näytteenottomääriin ja tarpeeseen perustuen. Kuvantamispalvelut järjestetään Joensuussa.

Hammaslahden sote-palvelupisteiden terveyspalvelut	Palvelun saatavuus	Tarkennus
Lääkärin vastaanotto		Joensuun sote-keskuksessa ja etäpalveluna. Kiireetön vastaanotto resurssien puitteissa alueellisen harkinnan perusteella.
Hoitajan vastaanotto	2-4 pv/vko	Hoidon tarpeen arviointi, kiireetön vastaanotto, muina aikoina Joensuun sote-keskuksessa
Fysioterapia, apuvälinepalvelut	3-5 pv/vko	Avopalvelut sekä ikääntyneiden kotikuntoutus lähi- ja etäpalveluna Apuvälinepalvelut apuvälinekeskuksesta (Niinivaara) arkipäivinä

Lasten kuntoutuspalvelut	Tarpeen mukaan	Palveluja annetaan Joensuun sote-keskuksessa ja etäpalveluna, tarvittaessa jalkautuen lapsen arkiympäristöihin
Työttömien terveydenhoitajat	Viikoittain	Lakisääteiset työttömien terveystarkastukset tuotetaan lähipalveluna ja osittain etäpalveluna
Geriatrinen poliklinikka	Viikoittain	Ikäneuvola, muistipoliklinikka: Muistihoitaja 1 pv/vko, ikäneuvola tarvittaessa 2-3 pv/kk
Mielenterveys- ja päihdepalvelut	0-2 pv/vko	Sairaanhoitajan vastaanottoja, muina aikoina ja muut palvelut Joensuun sote-keskuksessa tai etäpalveluna
Äitiys- ja lastenneuvolapalvelut	Arkipäivinä	Äitiys- ja ehkäisyneuvolan ja lastenneuvolan palvelut
Suun terveydenhuollon palvelut	Arkipäivinä tarpeen mukaan *)	*) Perustason suun terveydenhuollon palveluita Hammaslahden hammashoitolassa, kunnes korvaavia tiloja käytössä Kattavat suun terveydenhuollon palvelut Joensuun hammashoitoloissa, lapset ja asumisyksiköt liikkuvana palveluna 30-50 pv/vuosi
Näytteenottopalvelut	Näytteenottomäärien mukaisesti	
Kuvantamispalvelut	Tarpeen mukaan	Joensuun sote-keskuksessa ja keskussairaalan yhteydessä
Koulu- ja opiskeluterveydenhuolto	Viikoittain	Oppilaitoksilla

Taulukko 4. Terveyspalvelut Hammaslahden sote-palvelupisteessä

5.1.3 Terveyspalvelut Kiihtelysvaaran sote-palvelupisteessä

Hoitajan vastaanottoa järjestetään Kiihtelysvaaran sote-palvelupisteessä 1–2 päivänä viikossa. Muulloin palvelut järjestetään Joensuun sote-keskuksen toimipisteissä ja etäpalveluna. Lääkärin vastaanottoa järjestetään Joensuun sote-keskuksen toimipisteissä ja etäpalveluna.

Suun terveydenhuollossa lähipalveluja Kiihtelysvaaraan järjestetään suuhygienistin vastaanottokäynneillä kouluilla, päiväkodeissa ja asumispalveluissa. Alle kouluikäisten suun terveystarkastukset toteutetaan hammashoitajan tai suuhygienistin tekemänä päiväkodeissa, kiinteässä toimipisteessä tai etänä.

Äitiys-, ehkäisy- ja lastenneuvolapalvelut järjestetään Joensuun sote-keskuksen toimipisteissä, mutta tarpeen ja mahdollisuuksien mukaan Kiihtelysvaaran alueelle tarjotaan myös kotiin vietäviä palveluja. Koulu- ja opiskeluterveydenhuolto toteutetaan pääosin koulutuksen järjestäjän tiloissa osana muuta opiskeluhuoltoa.

Mielenterveys- ja päihdepalveluissa järjestetään sairaanhoitajan vastaanottoja Kiihtelysvaaran sote-palvelupisteessä tarpeen mukaisesti enintään kahtena päivänä viikossa. Muina aikoina ja muut palvelut tuotetaan etäpalveluina ja Joensuun sote-keskuksen toimipisteistä käsin.

Kuntoutumisen palveluja järjestetään viikoittain ja tarpeeseen perustuen. Näytteenottopalveluja järjestetään lähipalveluna näytteenottomääriin ja tarpeeseen perustuen. Kuvantamispalvelut järjestetään Joensuussa.

Kiihtelysvaaran sote-palvelupisteen terveystarpeet	Palvelun saatavuus	Tarkennus
Lääkärin vastaanotto		Joensuun sote-keskuksessa ja etäpalveluna. Kiireetön vastaanotto resurssien puitteissa alueellisen harkinnan perusteella.
Hoitajan vastaanotto	1-2 pv/vko	Hoidon tarpeen arviointi, kiireetön vastaanotto, muina aikoina Joensuun sote-keskuksessa
Fysioterapia, apuvälinepalvelut	0-2 pv/vko 2-3 pv/vko	Avopalvelut, muina aikoina Joensuun sote-keskuksessa tai etäpalveluina. Kotikuntoutuspalvelut ikääntyneille lähi- ja etäpalveluna Apuvälinepalvelut apuvälinekeskuksesta (Niinivaara) arkipäivinä
Lasten kuntoutuspalvelut	Tarpeen mukaan	Palveluja annetaan Joensuun sote-keskuksessa ja etäpalveluna, tarvittaessa jalkautuen lapsen arkiympäristöihin
Työttömien terveydenhoitajat	Viikoittain	Lakisääteiset työttömien terveystarkastukset tuotetaan lähipalveluna ja osittain etäpalveluna
Geriatrinen poliklinikka	Viikoittain	Ikäneuvola, muistipoliklinikka: Muistihoitaja 1 pv/vko, ikäneuvola tarvittaessa 2 pv/kk

Mielenterveys- ja päihdepalvelut	0-2 pv/vko	Sairaanhoidajan vastaanottoja, muina aikoina ja muut palvelut Joensuun sote-keskuksessa tai etäpalveluna
Äitiys- ja lastenneuvolapalvelut	Tarpeen mukaan	Tarpeen ja mahdollisuuksien mukaan kotiin vietäviä palveluita, muina aikoina palvelut Joensuussa
Suun terveydenhuollon palvelut	10-15 pv/vuosi lapset ja asumisyksiköt liikkuvana palveluna	Kattavat suun terveydenhuollon palvelut Joensuun hammashoitoloissa
Näytteenottopalvelut	Näytteenottomäärien mukaisesti	Omana toimintana
Kuvantamispalvelut	Tarpeen mukaan	Joensuun sote-keskuksessa tai keskussairaalan yhteydessä
Koulu- ja opiskeluterveydenhuolto	Viikoittain	Oppilaitoksilla

Taulukko 5. Terveyspalvelut Kiihtelysvaaran sote-palvelupisteessä

5.2 SOSIAALIPALVELUT JOENSUUN SOSIAALI- JA TERVEYSKESKUKSEN VAIKUTUSALUEELLA

Joensuun sote-keskus	PALVELUN SAATAVUUS	TARKENNUS
Kotona asumista tukevat palvelut: iäkkäiden neuvonta, asiakas ja sosiaaliohjaus ja gerontologinen sosiaalityö, sosiaalihuoltolain mukaiset tukipalvelut sekä kaiken ikäisten omaishoidon tuki	Arkipäivisin	Pääosin kotikäyntejä, lisäksi alueellinen puhelinneuvonta Ankkuri arkipäivisin iäkkäiden palvelutehtävien sisältämiä palveluja tarjotaan arkisin lähipalveluna. Palvelun antamisen muoto ja aukioloajat (lähi/etä) vaihtelevat asiakkaan tarpeen mukaisesti. Palveluja annetaan sosiaalityön ja sosiaaliohjauksen keinoin sekä muina tarvittavina sosiaalihuoltolain ja vanhuspalvelulain mukaisina sosiaalipalveluina.

Perhe- ja sosiaalipalvelut: Lapsiperheiden palvelut, lastensuojelu, työikäisten palvelut, vammaispalvelut	Arkipäivisin tarpeen mukaan.	Sosiaalihuollon eri palvelutehtävien sisältämiä sosiaalipalveluja tarjotaan arkisin lähipalveluna sovitusti asiakasmääristä riippumatta kohderyhmän erityisyydestä johtuen. Palvelun antamisen muoto ja aukioloajat (lähi/etä) vaihtelevat asiakkaan tarpeen mukaisesti. Palveluja annetaan sosiaalityön ja sosiaaliohjauksen keinoin sekä muina sosiaalipalveluina.
--	------------------------------	---

Taulukko 6. Sosiaalipalvelut Joensuun sote-keskuksessa

LIIKKUVAT PALVELUT JOENSUUN ALUEELLA	PALVELUN SAATAVUUS	TARKENNUS
Kotihoito ja kotisairaanhoito	24/7	Palveluja annetaan asiakkaan palvelutarveperusteisesti kotikäynteinä tai kiinteissä toimipisteissä
Ikääntyneet: Digisotekeskuspalvelut (osittain)	8–16 tai 24/7	keskitetysti, vielä muotoutuva ja muuttuva palvelu
Ikääntyneiden palvelut: sosiaalihuoltolain mukainen päivätoiminta (sosiaalinen kuntoutus)	arkipäivisin	suunnitteilla joka paikkakunnalle, osin etäpäivätoimintana

Taulukko 7. Liikkuvat sosiaalipalvelut Joensuun alueella

Ikääntyneille tarjottavat palvelut ovat suurimmaksi osaksi sosiaalihuoltolain mukaisia tarveperusteisia palveluja. Kotisairaanhoito tuotetaan terveydenhuoltolain mukaan tarveperusteisesti. Sosiaalihuollon palveluissa korostuu asiakkaan tarve ja päätöksenteossa sekä palvelujen tuottamisessa tulee turvata asiakkaan etu. Ikääntyneille tarjottavat palvelut ovat lähipalvelua ja toteutuvat pääosin kotiin vietävänä. Palvelujen antamisen muoto ja ajankohta vaihtelevat asiakkaan tarpeen mukaan. Ikääntyneiden palveluissa on alueittain nimettyjä työntekijöitä. Tarvittavia resursseja määrittää osaltaan lainsäädäntö ja tehtävät. Tarkemmat kuvaukset ikääntyneiden palvelujen osalta löytyvät palvelustrategia- ja palveluverkkoasiakirjoista. Kiireellisissä tilanteissa ja virka-ajan ulkopuolella on ikääntyneiden palveluissa käytettävissä hyvinvointialueen tilannekeskuksen palvelut. Tilannekeskuksessa työskentelee ikääntyneiden palvelujen asiakas- ja sosiaaliohjaaja.

Perhe- ja sosiaalipalvelujen palvelut ovat suurimmaksi osin sosiaalihuoltolain mukaisia tarveperusteisia palveluja, joita annetaan asiakaskohtaisesti yksilöllisin perustein ja tavoin. Lisäksi asiakkaiden palvelutarpeen mukaisesti tarjotaan erityislakien (lastensuojelulaki, vammaispalvelulaki, toimentulotukilaki tms.) mukaisia palveluja osin lähipalveluna, osin keskitetysti.

6 Vaikutukset hyvinvointialueen henkilöstöön

Sosiaali- ja terveystalustrategian ja palveluverkon toimeenpano vaikuttaa hyvinvointialueen palveluksessa työskentelevän henkilöstön palvelussuhteen ehtoihin. Vaikutukset ovat seurausta sote-keskusten toiminnallisista muutoksista sekä uusien toimintamallien (esim. Digipalvelut) ja teknologioiden käyttöönotosta.

Henkilöstövaikutukset voivat liittyä esimerkiksi kunkin sotekeskuksen henkilöstömäärään, henkilöstörakenteeseen, eri ammattiryhmien väliseen työnjakoon, tehtäväkuviin, työntekijöiden työnteokoalueeseen ja työympäristöön.

Sosiaali- ja terveystalustrategian ja palveluverkon toimeenpanon strategiseen uudistusohjelmaan liittyvät yhteistoimintaneuvottelut käynnistyivät tammikuussa 2024. Neuvottelut käydään jatkuvan neuvottelun periaatteen mukaan ja ne sovitaan palveluverkon toimeenpanon valmistelun ja päätöksenteon aikatauluun. Näiden koko hyvinvointialueen henkilöstöä koskevien yhteistoimintaneuvottelujen taustalla eivät ole hyvinvointialueen taloudelliset tai tuotannolliset syyt, eikä niillä tavoitella henkilöstön lomautuksia tai irtisanomisia. Sote-keskuksiin ja strategiseen uudistusohjelmaan liittyviä muutossuunnitelmia käsitellään työnantajan ja työntekijäjärjestöjen välisissä neuvotteluissa ennen päätöksentekoa ja suunnitelmien toimeenpanoa. Neuvotteluista laaditaan erilliset muistiot ja tiedotteet, jotka julkaistaan hyvinvointialueen www-sivuilla.

7 Vaikutukset hyvinvointialueen tilatarpeisiin

Sosiaali- ja terveydenhuollon palvelustrategian ja palveluverkon toimeenpanolla voi olla huomattavia vaikutuksia palvelujen toimitilarpeisiin sote-keskuksissa ja sote-aseilla sekä sote-palvelupisteissä. Tavoitteena on, että hyvinvointialueen käytössä olevat tilat vastaavat sote-palvelujen järjestämisen ja uusien toimintatapojen tarpeita. Tilojen on oltava toimintaan sopivat, käyttäjilleen turvalliset ja esteettömät.

Nykytila Joensuu: Tässä asiakirjassa kuvattuihin sosiaali- ja terveystalustrategian palveluihin vuokratut tilat ovat tällä hetkellä n. 25650 m².

Tavoitetila Joensuu: Hyvinvointialueen tilatarve palveluverkon toimeenpanon jälkeen tulee muuttumaan siten, että neliömäärä pienenee merkittävästi.

8 Vaikutukset hyvinvointialueen talouteen

Aluevaltuuston 9.10.2024 päättämän palvelustrategian ja -verkon toimeenpano tapahtuu vaiheittain tulevina vuosina. Merkittävimmät kustannussäästöt syntyvät vuokramenojen pienenemisestä tarpeettomista toimitiloista luovuttaessa. Palveluverkon toimeenpanon arvioidut kokonaisvaikutukset hyvinvointialueen talouteen on esitetty taulukossa 8.

Palveluverkkomuutoksen kumulatiivinen säästöpotentiaali (euroa)

	2025	2026	2027	2028	2029	Yhteensä
Henkilöstö	0	0	0	0	0	0
Palvelujen ostot	-878 056	-1 221 070	-3 897 306	-3 904 806	-3 904 806	-13 806 042
Toimitilat	-1 242 788	-3 188 996	-4 300 345	-5 789 584	-5 789 584	-20 311 297
Muut (sotepalvelukeskukset)	0	0	1 270 000	1 735 667	1 735 667	4 741 333
Yhteensä	-2 120 844	-4 410 066	-6 927 650	-7 958 723	-7 958 723	-29 376 006

v. 2025-2027 -13 458 560

Taulukko 8. Palveluverkkomuutoksen kumulatiivinen säästöpotentiaali

Aluehallitus on hyväksynyt 30.10.2024 kokouksessaan hyvinvointialueen vuokrattujen toimitilojen jatkovuokrausperiaatteista seuraavasti:

- Hyvinvointialue vuokraa tarvitsemiansa rakennuksia vain niiltä osin, kuin tiloja käytetään hyvinvointialueen toimintaan – tyhjiä ja tarpeettomia tiloja ei vuokrata
- Valtioneuvoston asetuksen mukaiset kunnan ja hyvinvointialueen välisen siirtymäkauden 3+1 vuokrasopimuksen osalta ei käytetä optiovuotta
- Kuntayhtymältä siirtyneet kuntien toimitiloja koskevat vuokrasopimukset tarkastellaan ja tarvittaessa irtisanotaan ja neuvotellaan tarvittavilta osin uudelleen
- Myös kaikkien muiden vuokranantajien vuokrasopimukset tarkastellaan ja tarvittaessa irtisanotaan ja neuvotellaan tarvittavilta osin uudelleen
- Jatkettavat vuokrasopimukset solmitaan pääsääntöisesti toistaiseksi voimassa olevina enintään 12 kuukauden irtisanomisajalla.

Toimitilojen jatkovuokrausperiaatteilla tavoitellaan mm. hyvinvointialueen palvelustrategian ja -verkon linjausten mukaista toiminnallisuutta ja kustannustehokkaita toimitilaratkaisuja sekä tilojen käyttöasteen parantamista. Vuokratukustannuksia on tarkoitus saada nykyistä pienemmäksi vähentämällä tilatarvetta ja neuvottelemalla nykyisiä vuokria alemmaksi. Säästötavoitteet tarkentuvat palveluverkon toimeenpanon ja talousarvion 2025 ja taloussuunnitelmavuosien 2026–2028 sopeuttamistarpeen määrittämisen yhteydessä.

9 Yhteenveto

Tässä asiakirjassa on kuvattu Joensuun sosiaali- ja terveystalouden palvelustrategian ja -verkon linjausten mukainen palvelustrategian ja palveluverkon ja palvelujen tuotantotapojen uudistaminen väestön kasvavaan palvelutarpeeseen vastaamiseksi, hyvinvointialueen talouden tasapainottamiseksi ja henkilöstön riittävyyden sekä työhyvinvoinnin turvaamiseksi. **Tässä sotepalvelujen järjestämissuunnitelmassa kuvataan tavoitetila, johon tulevana vuosina Joensuun sote-keskuksessa ja sen vaikutusalueella pyritään käytettävissä olevien taloudellisten voimavarojen ja henkilöstöresurssien puitteissa.** Tavoitteena on palvelustrategian mukainen palveluverkon ja palvelujen tuotantotapojen uudistaminen väestön kasvavaan palvelutarpeeseen vastaamiseksi, hyvinvointialueen talouden tasapainottamiseksi ja henkilöstön riittävyyden sekä työhyvinvoinnin turvaamiseksi. **Mikäli hyvinvointialueen taloudellinen tilanne ja henkilöstön saatavuus ennusteista poiketen vahvistuvat, voidaan tässä järjestämissuunnitelmassa kuvattua palveluvalikoimaa laajentaa ja palvelujen saavutettavuutta parantaa alueen väestön palvelutarpeiden mukaisesti.**

Joensuun sote-keskuksen toimintaa kehitetään palvelustrategian ja palveluverkkosuunnitelman linjausten mukaisesti. Vastaanotto toiminnan kehittämisen painopisteinä ovat potilas- ja asiakaslähtöinen kulttuuri, moniammatillinen yhteistyö, hoidon jatkuvuuden edistäminen, tehokas ja vakioitu päivittäisjohtaminen, jatkuva kehittäminen, pitkäaikaissairauksien monipuolinen hoito ja terveystalouden ehkäiseminen sekä henkilöstölähtöinen toiminnan kehittäminen ja työtyytyväisyyden edistäminen.

Sosiaalipalvelujen kehittämisen painopisteinä on vastaaminen väestömuutoksista johtuviin palvelutarpeisiin joustavilla palveluratkaisuilla mm. ennaltaehkäiseviä ja liikkuvia palveluja sekä etä- ja digipalveluja kehittämällä. Moniammatillinen yhteistyö lasten, nuorten ja perheiden palveluissa korostuu mm. perhekeskusverkostossa kuntien ja järjestöjen kanssa. Ikääntyneiden osalta kotona asumista tuetaan erilaisin tukitoimin ja kotihoidon sekä kotisairaanhoidollisin palveluin.

Tavoitteiden täyttymistä seurataan ja arvioidaan säännöllisesti osana päivittäisjohtamista. Tavoitteiden painopisteitä ja kulloinkin tarkoituksenmukaisimpia seurantamittareita tarkastellaan vuosittain. Hyvinvointialueen palveluita käyttävien asiakkaiden tyytyväisyys, talouden tasapainottaminen ja henkilöstön riittävyyden sekä työhyvinvoinnin seuranta ovat keskeisiä mittareita lakisäateisten palvelujen saatavuuden seurannan lisäksi.