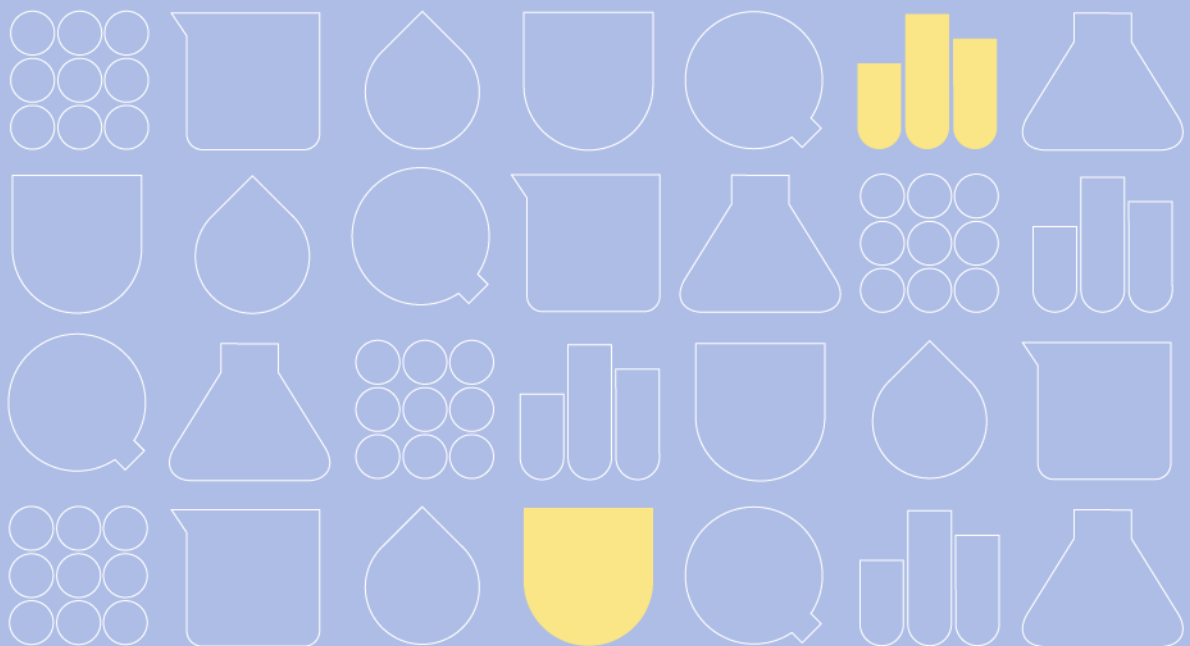


# Tilinpäätös 2025

Hallitus 20.2.2026

Yhtymäkokous 29.4.2026



20.2.2026

**Sisällysluettelo**

1 TOIMINTAKERTOMUS.....	4
1.1 Hyvinvointiyhtymän toimitusjohtajan katsaus.....	4
1.2 Hyvinvointiyhtymän hallinto ja siinä tapahtuneet muutokset.....	6
1.2.1 Toimielimet ja äänivallan määräytyminen.....	6
1.2.2 Hyvinvointiyhtymän johtaminen .....	8
1.2.3 Alueellinen ja lääketieteellinen organisaatio sekä hoitotyön johto .....	10
1.2.4 Palvelutuotannon kehitys.....	11
1.2.5 Asiakkuudet ja yhteistyö .....	11
1.2.6 Opetus, tutkimus ja tuotekehitys.....	13
1.3 Olennaiset muutokset hyvinvointiyhtymän toiminnassa ja taloudessa .....	14
1.3.1 Muutokset palvelusopimuksissa .....	14
1.3.2 Muutokset palvelurakenteessa .....	14
1.3.3 Näytteenotto-, logistiikka- ja asiakaspalveluprosessien kehittäminen .....	16
1.3.4 Muutokset maksuvalmiudessa.....	18
1.3.5 Lainsäädännön vaatimat ja strategiset tietojärjestelmähankkeet .....	19
1.4 Hyvinvointiyhtymän henkilöstö.....	19
1.4.1 Henkilöstön määrä ja rakenne .....	19
1.4.2 Houkutteleva ja hyvinvoiva osaajayhteisö .....	21
1.4.3 Ympäristöasiat ja muut ei-taloudelliset asiat.....	23
1.5 Arvio todennäköisestä tulevasta kehityksestä .....	24
1.6 Arvio merkittävimmistä riskeistä ja epävarmuustekijöistä sekä muista toiminnan kehittämiseen vaikuttavista seikoista .....	27
1.7 Selonteko hyvinvointiyhtymän sisäisen valvonnan ja riskienhallinnan, sekä sisäisen tarkastuksen järjestämisestä.....	30
1.8 Tilikauden tuloksen muodostuminen ja toiminnan rahoitus .....	34
1.8.1 Tilikauden tuloksen muodostuminen .....	34
1.8.2 Toiminnan rahoitus .....	35
1.9 Rahoitusasema ja sen muutokset.....	37
1.10 Kokonaistulot ja menot.....	38

20.2.2026

2 ISLAB-KONSERNIN TOIMINTA JA TALOUS.....	39
2.1 Yhdistelmä konsernitilinpäätökseen sisältyvistä yhteisöistä .....	39
2.2 Konsernin toiminnan ohjaus.....	39
2.3 Olennaiset konsernia koskevat tapahtumat.....	40
2.3.1 Arvio konsernin todennäköisestä tulevasta kehityksestä.....	40
2.3.2 Selonteko konsernivalvonnan järjestämisestä.....	40
2.4 Tilikauden tuloksen käsittely ja talouden tasapainottamistoimenpiteet.....	41
2.4.1 Asiaa koskeva sääntely .....	41
2.4.2 Tilikauden tuloksen käsittely .....	41
2.4.3 Talouden tasapainottamistoimenpiteet .....	41
3 TALOUSARVION TOTEUTUMINEN.....	43
3.1 Tavoitteet ja niiden toteutuminen .....	43
3.2 Tuloslaskelmaosan toteutuminen .....	55
3.3 Investointiosan toteutuminen .....	59
3.4 Rahoitusosan toteutuminen .....	61
4 TILINPÄÄTÖSLASKELMAT .....	62
4.1 Tuloslaskelma .....	62
4.2 Rahoituslaskelma.....	63
4.3 Tase .....	64
5 LIITETIEDOT.....	65
5.1 Tilinpäätöksen laatimista koskevat liitetiedot .....	65
5.2 Tuloslaskelmaa koskevat liitetiedot .....	67
5.3 Tasetta koskevat liitetiedot.....	70
5.4 Vakuuksia ja vastuusitoumuksia koskevat liitetiedot.....	74
5.5 Henkilöstöä, tilintarkastajan palkkioita ja intressitahotapahtumia koskevat liitetiedot.....	75
6 MUUT ERIYTETYT LASKELMAT .....	77
6.1 Tuloslaskelma taloudellisesta toiminnasta kilpailutilanteessa markkinoilla.....	77
7 ALLEKIRJOITUKSET JA TILINPÄÄTÖSMERKINNÄT .....	80
8 LUETTELO KIRJANPITOKIRJOISTA JA TOSITELAJEISTA .....	82

20.2.2026

## 1 TOIMINTAKERTOMUS

### 1.1 Hyvinvointiyhtymän toimitusjohtajan katsaus

Vuosi 2025 oli ISLABille merkittävän ja rohkean uudistumisen aikaa. Lähtökohta oli vaativa: talousarvio sisälsi 1,8 miljoonan euron sopeutusohjelman samalla, kun palveluiden kysyntä laski odotettua voimakkaammin. Suoritemäärä jäi lopulta 4,5 % edellisvuotta pienemmäksi, vaikka olimme varautuneet vain noin prosentin laskuun.

Haastavasta toimintaympäristöstä huolimatta onnistuimme toteuttamaan sopeutusohjelman kokonaisuudessaan ja talousvaikutuksiltaan jopa yli tavoitteen. Erityisen ylpeä olen siitä, että taloudellisen tuloksen parantuminen saavutettiin samanaikaisesti asiakaskokemukseen tehtyjen panostusten kanssa. Tästä osoituksena potilasasiakkaidemme suositteluindeksi (NPS) oli erinomainen 81.

Uusi ajanvaraus- ja vuoronumerojärjestelmä itseilmoittautumisautomaatteineen, Joensuun ja Kuopion Joutuisa-näytteenottopisteet sekä laajennetut nouto- ja palautusratkaisut ovat konkreettisia esimerkkejä siitä, miten olemme parantaneet sekä tuottavuutta että asiakkaan asioinnin sujuvuutta.

Tehtyjen toimenpiteiden ansiosta toimintakulut laskivat jo toista vuotta peräkkäin, alittaen alkuperäisen talousarvion noin 2,4 miljoonalla eurolla. Tilikausi muodostui lopulta 0,56 miljoonaa euroa ylijäämäiseksi ennustetun alijäämän sijaan. On keskeistä huomata, että tehdyt muutokset ovat pääosin rakenteellisia ja siten pysyvästi kustannustasoa alentavia.

Hyvinvointialueiden vaikea taloustilanne on vaatinut meiltä nopeaa reagointia. Valmistelimme vuoden aikana entistä laajempaa kiireettömän analytiikan keskittämistä, jolla tuemme omistajiemme tavoitteita kustannusten alentamiseksi. Samalla logistiikkaa kehitettiin vastausaikojen varmistamiseksi ja hinnoittelua uudistettiin tukemaan muutosta. Muutos on toteutettu alkuvuodesta 2026.

20.2.2026

Osa muutoksista aiheutti valmisteluvaiheessa huolta terveydenhuollon ammattilaisten parissa. Vaikka ammattilaisasiakkaiden kokemus parani edellisvuodesta, emme vielä saavuttaneet tavoitetasoamme. Omistaja-asiakkaiden asiakaskokemuksen lasku korostaa tiiviin vuoropuhelun jatkamisen tärkeyttä, vaikka tuloksen tulkintaa rajoittaakin vähäinen vastaajamäärä. Toiminnan laatu ja luotettavuus säilyivät läpi muutosten erittäin korkealla tasolla.

Toimintatapojen uudistuminen on vähentänyt henkilöstötarvetta merkittävästi. Työntekijämäärämme on vähentynyt reilussa vuodessa noin 10 %, pääosin ilman irtisanomisia, lomautuksia tai osa-aikaistamisia; loppuvuoden hallinto- ja asiantuntijapalvelujen yt-neuvotteluja lukuun ottamatta.

Nopeat rakenteelliset muutokset, erityisesti analytiikan keskittäminen, ovat koetelleet henkilöstökokemusta huomattavasti. Vaikka panostimme henkilöstön osallisuuteen ja muutosjohtamiseen, muutosvauhti on ollut raskas. Vuonna 2026 jatkamme työtä henkilöstön osallisuuden vahvistamiseksi ja henkilöstön tukemiseksi muutoksissa.

Vuoden aikana valmisteltu uusi strategia vuosille 2026–2029 ja visiomme ”Elämäsi tuloksiin” viitoittavat tietämme eteenpäin. ISLABilla on kriittinen rooli alueemme terveydenhuollon ytimessä, ja olemme nyt taloudellisesti ja rakenteellisesti valmiimpia tulevaan kuin vuosi sitten. Uudistuminen jatkuu tiiviissä yhteistyössä terveydenhuollon ammattilaisten ja omistajien kanssa.

Lämmin kiitos henkilöstöllemme, asiakkaillemme ja kumppaneillemme vuodesta 2025. Olemme yhdessä rakentaneet ISLABista entistä kilpailukykyisemmän ja asiakaslähtöisemmän kumppanin, joka on valmis vastaamaan tulevaisuuden terveydenhuollon haasteisiin.

Kuopiossa 20.2.2026

Elina Felin, toimitusjohtaja

20.2.2026

## 1.2 Hyvinvointiyhtymän hallinto ja siinä tapahtuneet muutokset

Hyvinvointiyhtymä on hyvinvointialuelain (611/2021) luku 8/58 § mukainen hyvinvointialueiden julkisoikeudellisen yhteistoiminnan muoto ja itsenäinen oikeushenkilö. ISLAB hyvinvointiyhtymän jäseniä ovat tilikaudella 2025 olleet Pohjois-Savon, Etelä-Savon ja Pohjois-Karjalan hyvinvointialueet. Jäsenyyksiin ei ole tullut muutoksia.

### 1.2.1 Toimielimet ja äänivallan määräytyminen

Yhtymän toimielimiä ovat yhtymäkokous, hallitus ja tarkastuslautakunta. Yhtymäkokous vastaa hyvinvointiyhtymän toiminnasta ja taloudesta, käyttää hyvinvointiyhtymän päätösvaltaa.

Toimielinten tehtävistä on määrätty tarkemmin perussopimuksessa ja hallintosäännössä. Yhtymäkokous siirtää toimivaltaansa hallintosäännön määräyksillä. Viimeisin päivitys hallintosääntöön on tullut voimaan 1.1.2025.

Jäsen	As.luku 31.12.2024	Äänimäärä	Osuus%
Etelä-Savon hva	129 376	13	23,6 %
Pohjois-Karjalan hva	162 091	17	30,9 %
Pohjois-Savon hva	248 815	25	45,5 %
Yht.	540 282	55	100 %

Taulukko 1: Yhtymäkokouksen äänimäärän jakautuminen tilikaudella 2025.

Äänimääriin tai -osuuksiin ei ole tullut muutoksia tilikauden aikana.

Yhtymää johtaa yhtymäkokouksen alainen hallitus, johon yhtymäkokous valitsee aluevaltuuston toimikaudeksi seitsemän (7) jäsentä ja kullekin henkilökohtaiset varajäsenet. Aluevaltuuston toimikauden vaihduttua vuoden 2025 aikana, myös yhtymän hallituksen jäsenet ja varajäsenet valittiin uudelleen. Uuden hallituksen toimikausi alkoi yhtymäkokouksen 4.9.2025 jälkeen.

20.2.2026

Varsinainen jäsen 4.9.2025 saakka	Varajäsen
Ilkka Pirskanen (pj) Eeva-Liisa Auvinen Pirkko Valtola Sami Sipilä Mia Simpanen (vpj) Antti Hedman Juha Hartikainen	Ilkka Naukkarinen Tiina Mikkonen Mira Ilmoniemi Vesa Vestala Merja Rautiainen Jari Saarinen Veli-Matti Kosma
Varsinainen jäsen 4.9.2025 alkaen	Varajäsen
Mia Simpanen (pj) Antti Hedman Ilkka Pirskanen Eeva-Liisa Auvinen Pirkko Valtola (vpj) Sami Sipilä Juhana Hakumäki	Matti Kärkkäinen Sami Remes Ilkka Naukkarinen Arja Holopainen Mira Ilmoniemi Antti Laurikainen Marja Hedman

Taulukko 2: Hallituksen kokoonpano tilikaudella 2025

Yhtymäkokous valitsee hyvinvointialueiden esityksestä tarkastuslautakuntaan 5 jäsentä, sekä kullekin henkilökohtaisen varajäsenen. Aluevaltuuston toimikauden vaihduttua vuoden 2025 aikana, myös yhtymän tarkastuslautakunnan jäsenet ja varajäsenet valittiin uudelleen 4.9.2025.

Varsinainen jäsen 4.9.2025 saakka	Varajäsen
Reima Härkönen (pj) Kati Åhman (vpj) Jaakko Kekoni Anneli Kainulainen Soile Kuitunen	Markku Kakriainen Pia Hedman Aku Latvaniemi Marjo Laakko Rita Ruotsalainen
Varsinainen jäsen 4.9.2025 saakka	Varajäsen
Emilia Kangaskolkka (pj) Jaakko Kekoni (vpj) Hilkka Kontiainen Pekka Kukkonen Risto Rouhiainen	Anneli Kainulainen Aku Latvaniemi Pia Hedman Anna Hölttä Jarkko Wuorinen

Taulukko 3: Tarkastuslautakunnan kokoonpano tilikaudella 2025

20.2.2026

### 1.2.2 Hyvinvointiyhtymän johtaminen

ISLABin organisaatiota ja johtamisjärjestelmää kuvataan mm. perussopimuksessa ja hallintosäännössä, hallinnon ohjeissa (sis. mm. hyvä hallintotapaohje ja eettiset periaatteet), toimintakäsikirjassa, toimintajärjestelmän osaamisaluekuvauksessa sekä aluelaboratoriokuvauksissa.

Hyvinvointiyhtymän hallintoa, taloudenhoitoa, viestintää ja muuta toimintaa johtaa hallituksen alaisena toimitusjohtaja. Hän vastaa myös asioiden valmistelusta ja esittelystä hallituksen käsiteltäväksi. Toimitusjohtajan tehtävät ja vastuut on lueteltu tarkemmin hallintosäännössä. Terveystoimintoin mukaisena vastaavana lääkärinä toimii johtava ylilääkäri.

#### **Strategia**

Hyvinvointiyhtymän strategia vuosille 2024–2025 hyväksyttiin yhtymäkokouksessa 13.12.2023. Hyvinvointiyhtymän toimintaa ohjaavat yhteiset arvot olivat vastuullisuus, rohkeus, vaikuttavuus, luotettavuus ja kumppanuus. Strategisilla tavoitteilla on ohjattu hyvinvointiyhtymän johtamista, päätöksentekoa sekä toiminnan ja talouden suunnittelua kaikilla organisaatiotasolla, ja kunkin vuoden talousarvion toiminnalliset ja taloudelliset tavoitteet ovat perustuneet strategiaan.

Vuosien 2024–2025 strategian keskeiset tavoitteet ovat olleet asiakaslähtöiset ja kilpailukykyiset palvelut, hyvinvoiva ja osaava henkilöstö, vahva rooli innovatiivisena asiantuntijakumppanina, taloudellisesti tuloksellinen toiminta sekä tietoon perustuva päätöksenteko. Strategisten tavoitteiden toteutumista seurattiin strategiaohjelmassa määritellyillä toimenpiteillä ja mittareilla, joista keskeisimmät sisällytettiin myös talousarvioon.

Syksyllä 2024 toteutettiin strategian väliarviointi, jonka pohjalta valmisteltiin strategisten toimenpiteiden päivitys vuodelle 2025. Päivitys perustui arvioon strategian toimeenpanon etenemisestä sekä toimintaympäristön muutoksista ja

20.2.2026

niiden vaikutuksista hyvinvointiyhtymän toimintaan ja palveluihin. Toimenpiteiden päivitys käsiteltiin yhtymäkokouksessa v. 2025 talousarvion hyväksymisen yhteydessä. Muilta osin strategia pysyi ennallaan. Uuden strategian valmistelu kaudelle 2026–2029 käynnistettiin hallituksen päätöksellä jo lokakuussa 2024. Strategian valmistelu tapahtui vuoden 2025 aikana laajassa yhteistyössä omistajien ja henkilöstön kanssa asiakasnäkökulmaa unohtamatta. Strategia vuosille 2026–2029 hyväksyttiin vuoden 2026 talousarvion yhteydessä.

### Johtoryhmä

Yhtymän johtoryhmä on kokoontunut toimitusjohtajan johdolla pääsääntöisesti kerran viikossa. Johtoryhmään ovat kuuluneet toimitusjohtajalle suoraan raportoivat viran- ja toimenhaltijat. Johtoryhmän tehtävänä on tukea toimitusjohtajaa ja johtoryhmän jäseniä strategisten linjausten valmistelussa ja toimeenpanossa, toimintojen suunnittelussa, kehittämisessä ja yhteensovittamisessa sekä hallituksessa käsiteltävien asioiden valmistelussa. Yhtymän johdon tehtävät on määrätty kulloinkin voimassa olevassa toimitusjohtajan päätöksessä *Hallinto- ja asiantuntijajohdon tehtävät sijaisjärjestelyt sekä hallintosäännössä toimitusjohtajalle siirretyn toimivallan edelleen siirto*.

Toimitusjohtaja	Elina Felin
Johtava ylilääkäri, E-S aluejohtaja	Päivi Ylikangas
Pohjois-Savon aluejohtaja	Katariina Vuorenmaa
Pohjois-Karjalan aluejohtaja	Jari Lappalainen
Hallinto- ja talousjohtaja	Anu Tervala - 12.10.2025
Vs. hallinto- ja talousjohtaja	Otto Grönroos 27.3.-8.6.2025
Hallintojohtaja	Anu Tervala 13.10. -
Va. talousjohtaja	Otto Grönroos 13.10.-
Vs. Henkilöstöjohtaja	Mari Ojalampi - 7.9.2025
Henkilöstöjohtaja	Laura Natunen 10.9. -
Tietohallintojohtaja	Mikko Mättö
Tuotantojohtaja	Sari Väisänen
Palvelu- ja viestintäpäällikkö	Satu Myller - 25.11.2025
Ylihoitaja	Merja Ålander

Taulukko 4: Johtoryhmän kokoonpano tilikaudella 2025

20.2.2026

Johtoryhmä on tilikauden aikana kokoontunut kerran kuukaudessa laajennettuna. Laajennettuun johtoryhmän ovat kuuluneet johtoryhmän jäsenet, vastuualuejohtajien ja päälliköiden lisäksi sivuvirkaiset professorit. Kokouksiin osallistuivat myös molemmat hallinnon erityissuunnittelijat. Laajennettu johtoryhmä käsittelee kuukausittaiset toiminnan ja talouden raportit, ja keskustelee tulosten takia tarvittavista konkreettisista toimenpiteistä. Kokoukset toimivat yhteisen suunnittelun, informaation jakamisen ja päätösten toimeenpanon foorumina. Laajennetun johtoryhmän työskentelyä ohjaa vuosikello, jonka mukaisesti kussakin kokouksessa syvennyttään yhteen teemaan muita asioita tarkemmin.

### **1.2.3 Alueellinen ja lääketieteellinen organisaatio sekä hoitotyön johto**

Hyvinvointiyhtymän toiminta jakautuu tulosalueisiin ja tulosyksiköihin. Tulosalueita ovat Pohjois-Savon aluelaboratorio, Pohjois-Karjalan aluelaboratorio, Etelä-Savon aluelaboratorio sekä hallinto- ja asiantuntijapalvelut. Aluelaboratorioiden johtajat vastaavat aluelaboratorioidensa toiminnasta, taloudesta ja asiakassuhteista apunaan aluelaboratorioiden johtotiimit. Aluelaboratorion johtajan tehtävät on kuvattu hallintosäännössä (13 §). Ylihoitaja johtaa aluelaboratorioiden hoitohenkilökuntaa. Ylihoitajan tehtävät on kuvattu hallintopäätöksessä (TJ2025-13).

Johtava ylilääkäri johtaa lääketieteellistä- ja asiantuntijajohtoa. Hänen johdollaan kokoontuu kliininen johtotiimi, joihin kuuluvat aluelaboratorion johtajat, sivutoimiset professorit, vastuualuejohtajat sekä ylikemisti, ylihoitaja ja tietohallintojohtaja. Kliinisen johtotiimin toiminta ja tehtävät kuvataan toimintakäsikirjassa.

Hallinto -tulosalueen nimi on vuoden 2025 alusta alkaen muutettu Hallinto- ja asiantuntijapalveluiksi.

20.2.2026

### 1.2.4 Palvelutuotannon kehitys

Vuonna 2025 tuotettujen suoritteiden määrä laski noin 4,5 prosenttia edellisvuoteen nähden. Näytteenottojen määrä väheni 4,1 %. Hyvinvointialueiden säästötavoitteet ja terveydenhuollon integraatio näkyivät edelleen näytteenottojen ja analytiikan vähenemisenä ISLABissa. Myös INR- analytiikan ja muun perusanalytiikan väheneminen näkyvät edelleen vertailtaessa edellisten vuosien suoritemääriin. Talousarviossa kysynnän oli ennakoitu laskevan 1 %, joten tältä osin talousarviossa ennakoitua riskit toteutuivat ja toteutunut tuotantomäärä oli selvästi talousarviossa ennakoitua alhaisempi.

	2025		2024		Ero	
	Suoritteet	Josta NOtto	Suoritteet	Josta NOtto	ΔSuorite %	ΔNOtto %
POHJOIS-SAVO	4 063 811	480 758	4 190 268	505 854	-3,02 %	-4,96 %
POHJOIS-KARJALA	1 960 219	300 656	2 119 457	315 413	-7,51 %	-4,68 %
ETELÄ-SAVO	1 804 434	258 337	1 890 553	263 016	-4,56 %	-1,78 %
<b>Yhteensä</b>	<b>7 828 464</b>	<b>1 039 751</b>	<b>8 200 278</b>	<b>1 084 283</b>	<b>-4,53 %</b>	<b>-4,11 %</b>

Taulukko 5: Suoritteiden määrä aluelaboratorioittain 2024–2025

EKG-rekisteröintejä tehtiin noin 80.600 kappaletta (-7,5 %). Myyntituotoista noin 97 % tulee palvelujen myynnistä hyvinvointiyhtymän jäsenille. Verituotteiden osuus myyntituotoista on noin 7,2 % ja alihankintatutkimusten noin 9,8 %. Näiden osalta toiminta keskittyy erikoissairaanhoidon.

### 1.2.5 Asiakkuudet ja yhteistyö

#### Omistajakokous

Hyvinvointiyhtymän johdolla ja sen jäsenien konsernijohdolla on perussopimuksessa määrätty yhteinen omistajakokous, joka toimii hyvinvointialuelain (611/2021 § 10) mukaisena jäsenten järjestämismääräykselle kuuluvan, yhteistoiminnassa muiden hyvinvointialueiden kanssa tuotettavan palvelun ohjaus- ja valvontaryhmänä. Omistajakokous kokoontui vuoden 2025 aikana kolme kertaa.

20.2.2026

Omistajakokouksessa sovitaan mm. yhtymän talouden ja toiminnan pitkän aikavälin strategisesta suunnittelusta, palvelujen järjestämisestä ja tuottamisesta sekä niihin liittyvästä palvelumuotoilusta. Omistajakokous ei ole hyvinvointiyhtymän toimielin, mutta se voi tehdä aloitteita tai antaa lausuntoja yhtymäkokoukselle.

### **Alueelliset asiakasyhteistyökokoukset**

Kunkin hyvinvointiyhtymän jäsenen kanssa on muodostettu erilaisia yhteistyöryhmiä, joissa on sekä hyvinvointialueen että aluelaboratorioiden edustajia. Ryhmät ovat alueellisia, paikallisia tai esim. erikoisalakohtaisia toiminnan seuranta- ja kehittämissyöryhmiä, jotka käsittelevät säännöllisesti kulloinkin ajankohtaisia aiheita kuten palveluiden tarpeeseen, tuotannon järjestämiseen ja palvelun laatuun liittyviä asioita. Ryhmät kokoontuvat käytännössä noin 2–6 kertaa vuodessa. Erilaisiin varautumiseen ja turvallisuuteen liittyviin työryhmiin ja harjoituksiin osallistuminen on myös erittäin olennainen osa yhteistoimintaa. Tällaisia ovat esim. suuronnettomuus- tai sähkökatkoihin liittyvät harjoitukset. Arkiseen yhteistyöhön kuuluvat myös erilaiset säännölliset yhteistyökokoukset esim. eri yksikköjen, kuten infektioyksikön kanssa.

### **Asiakastyytyväisyys ja asiakaspalautetoiminta**

ISLABissa on mitattu ja seurattu asiakaskokemusta THL:n ASPA-kyselysuosituksen mukaisesti vuodesta 2022 alkaen. ISLABin asiakaspalvelun strategisena mittarina on NPS (Net Promoter Score). Potilas-, terveydenhuollon ammattilais- ja omistaja-asiakasryhmille on asetettu omat NPS-tavoitteensa. Potilasasiakas NPS-tulokset raportoidaan kuukausittain ja muut vuosittain hallitukselle.

Asiakaspalautteiden raportointi ja tulosten käsittely on ohjeistettu työohjeella. Palautteista nostetaan asiakaspalveluun kehittämiskohteita paikallisesti ja ISLAB-tasoisesti. ISLAB-tasoiset asiakaspalvelun kehittämistoimenpiteet on nostettu ISLABin strategisiksi toimenpiteiksi.

20.2.2026

### 1.2.6 Opetus, tutkimus ja tuotekehitys

ISLABin henkilökunta on yhteistyössä Itä-Suomen yliopiston kanssa osallistunut lääketieteen, hammaslääketieteen ja farmasian perusopetukseen, opinnäytetöiden ohjaamiseen sekä ammatillisen jatkokoulutuksen toteutukseen. Itä-Suomen yliopiston kliinisen mikrobiologian ja kliinisen kemian professorit toimivat ISLABissa erikoisalojensa mukaisissa asiantuntijatehtävissä. ISLAB on tehnyt myös aktiivista yhteistyötä ammattikorkeakoulujen ja -oppilaitosten kanssa muun muassa bioanalytikkokoulutuksessa.

Myös tutkimustyötä tehdään yhteistyössä Itä-Suomen yliopiston ja ammattikorkeakoulujen kanssa. Vuonna 2025 aktiivisia tutkimushankkeita oli yhteensä 80, joista hoitoon liittyviä 13 ja kliinisiä lääketutkimuksia tai tutkijalähtöisiä tutkimuksia yhteensä 67 kpl. Näytteitä on analysoitu mm. Kuopion yliopistollisen sairaalan, Itä-Suomen yliopiston, Itä-Suomen Biopankin sekä tutkijalähtöisten VTR-tutkimusten toimeksiannosta.

ISLAB hyvinvointiyhtymä tukee omaa tieteellistä tutkimusta ja siihen liittyvää tuotekehitystä sisäisellä tutkimusrahoituksella. Tutkimustyön ja tuotekehityksen tavoitteena on laboratoriotutkimusten ja palveluiden kehittäminen ja parantaminen huomioiden asiakkaiden ja omistajien tarpeet. Tutkimusrahoitusta voidaan myöntää hankkeisiin, joiden päämääränä on kansallinen tai kansainvälinen tieteellinen julkaisu tai akateeminen opinnäytetyö. Vuonna 2025 rahoitusta on myönnetty kuudelle erilliselle hankkeelle, joiden aiheet liittyvät mikrobiologiaan, immunologiaan ja kliiniseen kemiaan. Yhdelle ISLABin tutkijalle on myönnetty VTR rahoitusta vuodelle 2025. Yksi ISLABin henkilökuntaan kuuluva väitteli vuonna 2025 Itä-Suomen yliopistossa. Vuonna 2025 kansainvälisessä biolääketieteen tietokannassa (PubMed) oli ISLAB affiliaatiolla julkaisuja yhteensä 12.

20.2.2026

### 1.3 Olennaiset muutokset hyvinvointiyhtymän toiminnassa ja taloudessa

#### 1.3.1 Muutokset palvelusopimuksissa

ISLAB ja sen jäsenet ovat perussopimuksen mukaisesti sopineet yhteisellä palvelusopimuksella laboratoriotoinnin järjestämisestä, rahoituksesta sekä toiminnan laajuudesta. Puitesopimuksella on sovittu osapuolten välillä kliinisen kemian, kliinisen mikrobiologian sekä hematologian, genetiikan laboratoriopalveluiden yleisistä periaatteista siten, että ne tuotetaan kaikille hyvinvointiyhtymän jäsenille yhtenäisesti, järkevästi koko yhteisön etua ajatellen, sekä kunkin hyvinvointialueen palvelutarpeen mukaisesti. Puitesopimuksen yksityiskohtia tarkennetaan palvelukuvauksilla tai erikseen allekirjoitettavilla liitteillä. Esim. palveluvalikoimasuunnitelma kuvaa toimipaikkakohtaisesti ISLABin hyvinvointialueille tarjoamat palvelut ja -verkoston. Liitteissä sovitaan esim. viranomaistehtävien hoitamisesta, varmennekorttien rekisteröintipalveluista sekä määräysvallan käyttäjien ISLABille antamista muista tehtävistä.

Vuoden 2025 aikana puitesopimukseen tehdyt muokkaukset koskivat toimipaikkakohtaisten palveluvalikoimasuunnitelmien sekä tietoturva- ja henkilötietojen käsittelyliitteen päivittämistä.

#### 1.3.2 Muutokset palvelurakenteessa

Tuotantomäärien vähentyessä on tuottavuustavoitteen toteuttamiseksi ollut edelleen tärkeää ohjata toimintaa ja resursseja muuttuvien tarpeiden mukaan. Palvelurakenteen määrittää hyvinvointialueiden kanssa yhteisesti hyväksytty palveluvalikoimasuunnitelma, jonka ISLABin puolelta hyväksyy hyvinvointiyhtymän hallitus. Vuoden 2025 alussa voimassa oli hallituksessa 22.11.2024 hyväksytty palveluvalikoimasuunnitelma. Palveluvalikoimasuunnitelmaa päivitettiin hallituksessa 21.2.2025.

20.2.2026

Palveluvalikoimasuunnitelman mukaisesti vuoden 2025 alusta Riistaveden, Vuorelan, Uimaharjun, Viinijärven ja Ylämyllyn näytteenottopisteet lakkasivat, Kesälahden ja Valtimon näytteenotto toiminta siirtyi Pohjois-Karjalan hyvinvointialueen toiminnaksi ja Kiuruveden palveluvalikoima muuttui lähilaboratoriosta näytteenottopisteeksi. Laboratorion yökäivä toiminta Savonlinnan keskuslaboratoriossa lakkasi huhtikuussa 2025. Vieritestaus siirtyi laboratoriosta hoitoyksikön henkilökunnan tekemäksi kesällä 2025, kun palvelu siirtyi ns. palvelupakettimalliin.

Palveluvalikoimasuunnitelman päivityksen yhteydessä 21.2.2025 myös toimipaikkojen nimeäminen muutettiin vastaamaan paremmin toimintaa, lainsäädäntöä ja hyvinvointialueiden käyttämää termistöä. Muutosten myötä Savonlinnan keskuslaboratorio muuttui Savonlinnan sairaalalaboratorioksi ja Iisalmen ja Varkauden sairaalalaboratoriot muuttuivat lähilaboratorioiksi.

Tämän lisäksi näytteenottopisteiden aukioloaikoja tarkennettiin palvelutarpeeseen perustuen. Pohjois-Savossa ja Pohjois-Karjalassa yhteensä 12 toimipisteessä siirryttiin yhteiskäyttötiloihin hyvinvointialueen kanssa.

Analytiikan osalta vuonna 2025 uudistettiin toimintatapoja vastaamaan vuonna 2024 tehtyjä keskittämismuutoksia. Yksittäisiä analyysijä ja pienempiä kokonaisuuksia keskitettiin keskuslaboratorioihin myös vuoden 2025 aikana.

Vuoden 2025 aikana valmisteltiin merkittävä analytiikan palvelurakennemuutos, josta päätettiin yhtymäkokouksessa 4.12.2025 vuoden 2026 talousarviokäsittelyn yhteydessä ja palveluvalikoimasuunnitelma päivitettiin tämän mukaisesti hallituksessa 18.12.2025. Päätöksen mukaisesti vuoden 2026 aikana palvelurakennemuutetaan niin, että ISLABissa on jatkossa kolme keskuslaboratoriota (Kuopio, Joensuu, Mikkeli), yksi sairaalalaboratorio (Savonlinna), kolme lähilaboratoriota (Iisalmi, Pieksämäki, Varkaus) ja 54

20.2.2026

näytteenottopistettä. Näiden lisäksi vuoden 2025 aikana päätettiin mikrobiologian analytiikan merkittävästä keskittämisestä. Muutokset on toteutettu alkuvuoden 2026 aikana.

### **1.3.3 Näytteenotto-, logistiikka- ja asiakaspalveluprosessien kehittäminen**

Näytteenotto-, logistiikka- ja asiakaspalveluprosessien kehittäminen jatkui vuonna 2025 aktiivisesti tavoitteena asiakaskokemuksen parantaminen ja toiminnan sujuvoittaminen.

Näyteastioiden nouto- ja palautusautomaatteja otettiin käyttöön vuoden 2025 aikana Joensuun, Kuopion ja Mikkelin keskuslaboratoriossa sekä Savonlinnan sairaalalaboratoriossa, Joensuussa Torikadun lähilaboratoriossa ja Kuopiossa Savotalon lähilaboratoriossa. Automaatit mahdollistavat näytteen toimittamisen ISLABiin ilman ajanvarausta tai jonottamista, ja vapauttavat henkilöstön työpanosta varsinaiseen näytteenotto toimintaan. Pienempiin näytteenottopisteisiin otettiin vuoden 2025 aikana käyttöön näytepalautuslaatikot, jotta asiakkailla olisi mahdollisuus palauttaa kotona otettu näyte jonottamatta yhdenvertaisesti kaikissa ISLABin toimipisteissä. Lisäksi Siilinjärven lähilaboratoriossa aloitettiin marraskuussa 2025 näyteastioiden noutolaatikkopilotti, jota on tarkoitus laajentaa myös muille paikkakunnille vuoden 2026 aikana.

Joutuisa-näytteenotto (nopea näytteenottopalvelu) aloitti toimintansa Joensuun Tikkamäen poliklinisessa näytteenotossa helmikuussa 2025 ja Kuopion Puijon poliklinisessä näytteenotossa syyskuussa 2025. Mikkelin keskuslaboratorion polikliiniseen näytteenottoon Joutuisa-näytteenottopalvelua valmisteltiin loppuvuodesta 2025, ja se avasi ovensa alkuvuodesta 2026. Joutuisa-näytteenotossa asiakas pääsee verikokeisiin ilman ajanvarausta tai vuoronumeroa. Se mahdollistaa sujuvan asioinnin aikuisille ja nuorille asiakkaille sekä parantaa näytteenottopalveluiden saatavuutta.

20.2.2026

Tammikuussa 2025 aloitettiin lähilaboratorioiden ja näytteenottopisteiden uusi toimintamalli-projekti (kevyen näytteenoton toiminta). Kevyen näytteenoton pisteissä ISLAB toimii hyvinvointialueen kanssa yhteiskäyttötiloissa, eikä ISLABilla ole näissä pisteissä enää omia tiloja käytössä. Tämä tuo säästöjä tilakustannuksiin, ja mahdollistaa sen, että näytteenottoa voidaan edelleen tarjota lähipalveluna, mahdollisimman lähellä asiakkaita.

Osastonäytteenottotoiminnan kehittäminen aloitettiin ISLABissa keväällä 2025 kartoittamalla keskuslaboratorioiden ja sairaalalaboratorion näkökulmia (Puijo, Joensuu, Mikkeli ja Savonlinna). Vuoden 2025 lopulla perustettiin yhteistyöprojekti Pohjois-Savon hyvinvointialueen kanssa KYSin osastonäytteenottotoiminnan kehittämiseksi. Tavoitteena on jatkossa kehittää osastonäytteenottotoimintaa myös Eloisan ja Siun soten kanssa.

Syyskuussa 2025 otettiin käyttöön uusi ajanvaraus- ja vuoronumerojärjestelmä Vihta sekä siihen liittyvät itseilmoittautumisautomaatit vilkkaimmissa toimipaikoissa. Samalla luotiin koko ISLAB-alueelle yhtenäiset käytännöt ajanvarauspohjien suunnitteluun sekä yhtenäistettiin varattavien palveluiden kestot. Vihta-ohjelman avulla on entistä helpompaa seurata esimerkiksi näytteenottopalveluiden käyttöastetta tai jonotusaikoja. Ajanvarauspohjia voidaan tarpeen mukaan muokata vastaamaan mahdollisimman hyvin asiakkaiden tarpeisiin. Muutosten myötä asiakkaille pystyttiin tarjoamaan merkittävä määrä lisää näytteenottoaikoja erityisesti aamuihin.

Vuonna 2025 näytelogiistiikkaa kehitettiin kilpailuttamalla keskuslaboratorioiden väliset kuljetukset. Vuoden 2026 alusta lähtien Joensuusta, Mikkelistä ja Savonlinnasta on arkisin kaksi kuljetusta Kuopion keskuslaboratorioon. Tämä mahdollistaa analytiikan keskittämistä sekä lyhentää tutkimusten vastausviivettä. Samalla syntyy säästöpotentiaalia mm. tilakustannuksissa ja henkilöstön resursoinnissa.

20.2.2026

### 1.3.4 Muutokset maksuvalmiudessa

Tuotantomäärien merkittävä lasku ja yleinen kustannusten nousu on heikentänyt yhtymän lyhytaikaista maksuvalmiutta. Yhtymällä on ollut käytössään 1 miljoonan euron luotollinen tililimiitti, mutta mittavien sopeuttamistoimien ansiosta sitä ei ole jouduttu toistaiseksi käyttämään. Yhtymäkokous on talousarviossa hyväksynyt, että yhtymällä on enintään 4 miljoonan euron tililimiitti.

Yhtymän pitkän aikavälin maksuvalmiuteen on vaikuttanut merkittävästi v. 2023 lainsäädäntömuutoksen yhteydessä toteutettu aikaisempien tilikausien ylijäämän palautus omistajille. Yhtymän kassavarojen puskuri muodostuu enää käytännössä aikaisempien vuosien ylijäämistä tehdyistä vapaaehtoisista varauksista sekä pienestä ylijäämästä, jota on onnistuttu kerryttämään vuoden 2023 jälkeen.

Hyvinvointiyhtymä ei voi ottaa pitkäaikaista lainaa toimintansa rahoittamiseen, joten tarvittaessa investointeja tulee rahoittaa esim. leasing-rahoituksella. Toistaiseksi tätä menettelyä ei kuitenkaan ole käytetty, vaan investoinnit on rahoitettu aikaisempina tilikausina tehdyillä investointivarauksilla. Laitehankintoja voidaan toteuttaa myös käyttökorvaussopimuksilla ja vuokralaitteilla.

Käyttökorvaussopimuksissa sopimus sisältää yleensä laitteen, huollot sekä analytiikassa tarvittavat reagenssit ja kustannus ISLABille muodostuu tehtyjen suoritteiden volyymin mukaan. Käyttökorvaussopimusten ja vuokralaitteiden vastuut on esitetty liitetiedoissa 35 ja 37.

Vuoden 2025 aikana yhtymän maksuvalmius parani jonkin verran, current – että quick ration noustessa luvusta 1,5 lukuun 1,6. Yhtymällä ei ole akuuttia maksuvalmiusriskiä, mutta maksuvalmiutta on pyrittävä vahvistamaan, jotta tulevien vuosien investointikyky voidaan turvata.

20.2.2026

### **1.3.5 Lainsäädännön vaatimat ja strategiset tietojärjestelmähankkeet**

Kyberturvallisuuslain (2025) mukaisia muutoksia edistettiin, ja eri osa-alueita otettiin käyttöön suunnitelman mukaisesti. Toimitusketjujen hallinnan parantaminen aloitettiin kriittisistä toimittajista, ja tiedonhallintalain edellyttämät muutosvaikutusten arviointiprosessit otettiin rutiinikäyttöön. Tietoturvaa kehitettiin edelleen jatkuvasti yhteistyössä IsteKin kanssa, ja lukuisten palvelimien ja käyttöjärjestelmien päivitykset ja ohjelmistojen uusinnat saatiin maaliin tai niitä edistettiin. Varmennekorttiohjelmiston massamuutos ja suomi.fi-viestien lopullinen käyttöönotto siirrettiin vuodelle 2026 ulkoisista toimittajista ja lainvalmistelun viivästyksistä johtuen.

Vuoden aikana ISLABissa otettiin käyttöön tietoturvallisen hankinnan vaatimukset ja tietohallinnosta osallistuttiin useisiin kilpailutuksien ja hankintojen valmisteluun, kuten kemian automaation, verikeskuslaitteiden ja ajanvarauspuhelinpalvelu. Vihta-ajanvarausjärjestelmä otettiin käyttöön yhdessä suomi.fi-vahvantunnistautumisen kanssa. ISLAB osallistui myös tietohallinnon avustamana Teleoperaattorisopimuksen yhteishankintaan, jolla saavutettiin merkittäviä säästöjä.

Yhden yhtymän jäsenen kanssa valmisteltiin osastokäyttäjien tutkimustilaus-, tulostenkatselu- ja näytteenottojärjestelmän käyttöönottoa. Järjestelmän lopullinen käyttöönotto tapahtuu vuonna 2026. Tietohallinto osallistui aktiivisesti kahden muun jäsenen kehitys-, selvitys- ja muutosprojekteihin, kuten APTJ-hankeeseen ja suolistosyöpäseulonnan Kanta-tulosvälityksen käyttöönoton suunnitteluprojektiin.

## **1.4 Hyvinvointiyhtymän henkilöstö**

### **1.4.1 Henkilöstön määrä ja rakenne**

Vuoden 2025 lopussa ISLABin palveluksessa oli 524 työntekijää (2024: 570 työntekijää, vähennys 8 %). Vakinaisen henkilöstön osuus oli 89 % ja

20.2.2026

määräaikaisten osuus 11 %. Suurin henkilöstöryhmä ISLABissa ovat laboratoriohoitajat, joita oli vuoden 2025 lopussa 350 henkilöä (67 % koko henkilöstöstä). Valtaosa työntekijöistä (90 %) oli naisia. Vuonna 2025 ISLABin henkilöstön keski-ikä oli 46 vuotta. Suurin ikäryhmä oli 35–39-vuotiaat (77 henkilöä). ISLABin henkilöstöstä arvioidaan eläköityvän noin 14 % seuraavan 5 vuoden aikana, ja arviolta 30 % seuraavan 10 vuoden aikana.

	2025	2024	2023
<b>Pohjois-Savon aluelaboratorio</b>	<b>274</b>	<b>292</b>	<b>299</b>
Vakinaiset	241	247	256
Määräaikaiset/sijaiset/muut	34	45	43
<b>Pohjois-Karjalan aluelaboratorio</b>	<b>122</b>	<b>146</b>	<b>152</b>
Vakinaiset	117	121	125
Määräaikaiset/sijaiset/muut	5	25	27
<b>Etelä-Savon aluelaboratorio</b>	<b>94</b>	<b>104</b>	<b>109</b>
Vakinaiset	80	85	90
Määräaikaiset/sijaiset/muut	14	19	19
<b>Hallinto</b>	<b>34</b>	<b>28</b>	<b>21</b>
Vakinaiset	28	27	19
Määräaikaiset/sijaiset/muut	6	1	2
<b>YHTEENSÄ</b>	<b>524</b>	<b>570</b>	<b>581</b>
<b>joista vakinaisia</b>	89	84	84
	%	%	%
<b>joista määräaikaisia/sijaisia/muut</b>	11	16	16
	%	%	%

Taulukko 6: Henkilöstön määrä ja rakenne hyvinvointiyhtymässä 31.12.2025

ISLABissa käytiin loppuvuoden aikana yhteistoimintaneuvottelut tuotannollisista ja taloudellisista syistä osana vuoden 2026 talousarvion lisäsopeutumistoimia. Neuvottelujen tavoitteena oli hallinnon kustannusten sopeuttaminen ja hallintorakenteen keventäminen. Yhteistoimintaneuvottelujen piirissä olivat ISLABin hallinto- ja asiantuntijapalvelujen –tulosalueen henkilöstö, lukuun ottamatta “Lääketieteellisen - ja asiantuntijajohdon” tulosyksikön henkilöstöä. Neuvotteluissa saavutettiin yksimielisyys. Neuvotteluiden lopputulos sisälsi mm. nimike- sekä

20.2.2026

työtehtävien muutoksia, mutta myös irtisanomisista. Osalle irtisanottavista ISLAB pystyi tarjoamaan muita työtehtäviä.

Toteutunut työpanos oli 518 HTV, joka oli vähentynyt edellisvuodesta -28 HTV:tä henkilöstömäärän vähentymisen myötä.

Sairauspoissaolopäiviä vuonna 2025 oli 16,3 kalenteripäivää/henkilö, mikä jatkoi edellisvuosien positiivista kehitystä vähenevissä sairauspoissaoloissa. (v. 2024 sairauspoissaoloja oli 17,3 kal. pv/hlö). Vuodelle 2025 asetettua tavoitetta (sairauspoissaolojen määrä enintään 15,6 kalenteripäivää per henkilö) ei kuitenkaan saavutettu. Korvaavaa työtä sairauspoissaolon vaihtoehtona hyödynnettiin 827 työpäivän verran. Sairauspoissaoloprosentissa vuodelle 2025 asetettu tavoite <4,8 % täyttyi: vuonna 2025 sairauspoissaoloprosentti oli 3,93 %. Prosentti kuvaa sairaus- ja tapaturmapoissaolojen osuutta teoreettisesta säännöllisestä työajasta.

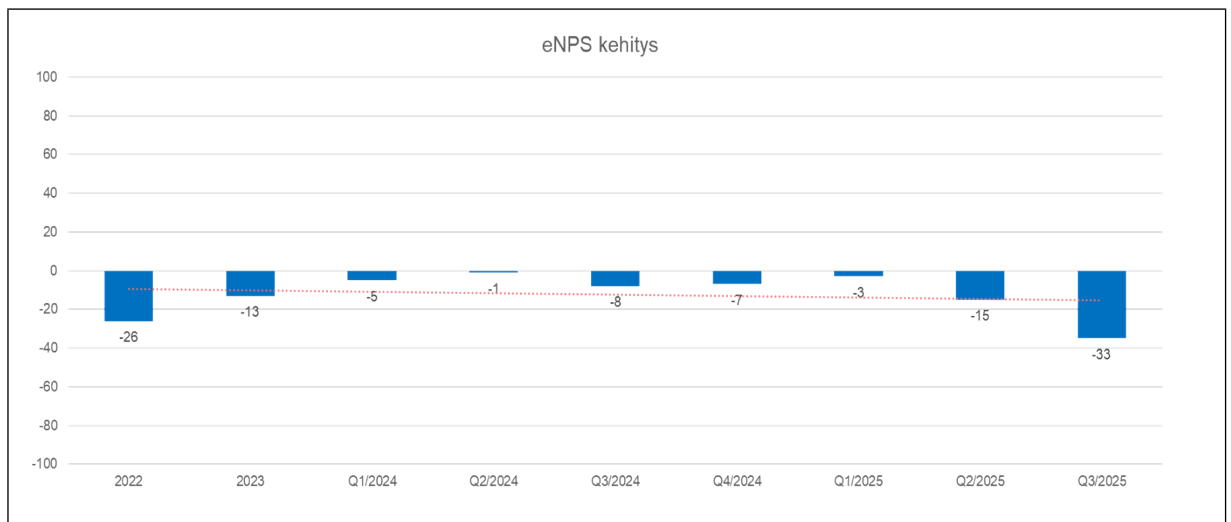
Vuonna 2025 ISLABin henkilöstökulut olivat 30,0 milj. euroa. Henkilöstökulut nousivat vuoteen 2024 verrattuna maltillisesti 0,9 % (n. 0,26 milj. euroa). Henkilöstökulujen kasvuun vaikutti erityisesti työ- ja virkaehtosopimuksiin sisältyvät sopimuskorotukset. Huomattavaa kuitenkin on, että henkilöstölukumäärän vähentymisen seurauksena henkilöstökulujen kasvu oli hyvin maltillista ottaen huomioon useat vuoden aikana toteutetut sopimuskorotukset. Työaikakorvauksia maksettiin vuonna 2025 n. 1,5 milj. euroa (n. 6,4 % vähemmän kuin vuonna 2024). Erilaisia hälytyskorvauksia maksettiin vuonna 2025 n. 165.000 euroa, mikä on jopa n. 21,8 % (46.000 euroa) vähemmän kuin vuonna 2024.

#### **1.4.2 Houkutteleva ja hyvinvoiva osaajayhteisö**

ISLABin strategian mukaan tavoitteenamme on olla houkutteleva ja hyvinvoiva osaajayhteisö. Henkilöstökehittämisen osalta strategian toimeenpanoa ohjasi henkilöstön kehittämissuunnitelma, joka sisälsi vuosittaiset toimenpiteet strategisten

20.2.2026

tavoitteiden edistämiseksi niin työhyvinvoinnin, työsuojelun kuin osaamisen kehittämisen osalta. Henkilöstön kehittämissuunnitelman toteutumista seurattiin säännöllisesti hyvinvointiyhtymän yhteistyötoimikunnassa. Henkilöstölle toteutettiin henkilöstökokemus eNPS kysely 3 krt vuoden 2025 aikana, jonka lisäksi toteutettiin laaja hyvinvointikysely. Henkilöstön ja esihenkilötyön kehittämiseksi on tehty viime vuosina paljon töitä, mutta kehittämistyön tulokset eivät vielä näy henkilöstökyselyjen tuloksissa tavoitellulla tavalla. Toiminnalliset muutokset ja niiden vaikutukset heijastuivat negatiivisesti henkilöstökyselyiden vastauksiin. Erityisesti Q3/2025 eNPS kyselyn tuloksissa heijastui päätökset analytiikan toimintojen keskittämisistä. Henkilöstön suositteluindeksin tavoitetta (eNPS >20) vuodelle 2025 ei saavutettu. Vuodelle 2026 eNPS kysely on uudistumassa, jotta tuloksia voitaisiin hyödyntää entistä paremmin henkilöstökokemuksen kehittämiseen.



Taulukko 7: Henkilöstön suositteluindeksin kehitys 2022–2025

Tarkemmat henkilöstötunnusluvut sekä kuvaukset henkilöstön kehittämistoiminnasta vuonna 2025 löytyvät hyvinvointiyhtymän henkilöstökertomuksesta.

20.2.2026

### 1.4.3 Ympäristöasiat ja muut ei-taloudelliset asiat

#### Ympäristö

ISLABin kemian ja immunokemian automaatiojärjestelmän laitekannan uudistaminen tulee pienentämään ISLABin laitteistojen sähkön ja veden kulutusta sekä lämmöntuottoa, sillä uudemman sukupolven laitteistoihin näitä ominaisuuksia on kehitetty.

Laajasta toimialueesta ja pitkistä välimatkoista johtuen näytteitä joudutaan kuljettamaan päivittäin. ISLABin näytekuljetukset suunnitellaan tarkasti ja kilpailutetaan toiminnan kannalta järkevästi. Kuljetukset pyritään mahdollisuuksien mukaan hoitamaan yhteistyössä hyvinvointialueiden ja Servica Oy:n kuljetusten kanssa. Vuonna 2025 Servica Oy:n kanssa sovittiin lisäkuljetuksista laboratorioden välillä, jotta tutkimusten keskittäminen mahdollistuu. Lisäkuljetukset nostavat ISLABin sisäisen logistiikan hiilijalanjälkeä, mutta keskittämisen pitäisi vähentää reagenssi- ja tarvikelogistiikkaa sekä hukkaa alueellamme.

ISLABilla ei ole omia kiinteistöjä vaan se toimii pääsääntöisesti hyvinvointialueilta tai kunnilta vuokratuissa tiloissa. Muutamaa pientä toimipaikkaa lukuun ottamatta ISLABilla sähkön ja veden toimitus sekä jätehuolto järjestetään pääasiassa kunkin alueen hyvinvointialueen kanssa yhteistyönä. Jätteet lajitellaan ja pakataan laboratorioissa vuokranantajan ohjeiden mukaisesti. Ympäristölle haitalliset ongelmajätteet toimitetaan asianmukaisesti hävitettäväksi.

ISLABilla on edustus International Federation of Clinical Chemistry and Laboratory Medicine (IFCC) työryhmässä Environmental impact of laboratory medicine, jonka tarkoituksena on luoda hyviä toimintatapoja ja suosituksia ympäristöystävällisempään laboratoriotuomintaan (Task Force Environmental Impact of Laboratory Medicine (TF-EILM) - IFCC).

20.2.2026

## Vastuullisuus

Hyvinvointiyhtymällä on hallituksen hyväksymät hyvä hallintotapa -ohje (vrt. corporate governance), ja eettiset periaatteet -ohje. Hyvä hallintotapa koostuu mm. lainsäädännöstä, viranomaisohjeista, yhtymäkokouksen, hallituksen sekä toimitusjohtajan hyväksymistä säännöistä, toimivallan siirroista, yhtymän ohjeista (mm. eettiset periaatteet), sekä yhtymässä omaksutuista parhaista käytänteistä, joiden noudattamiseen jokaisen viran- ja tehtävähaltijan sekä luottamushenkilön tulee yhtymässä sitoutua. Jokaisen työntekijän velvollisuus on esim. myös huolehtia siitä, että työtehtävissään, toiminnassaan, päätöksissään ja käytöksellään edistää eettisten periaatteiden toteutumista.

Hankintayhteistyökumppanimme Sansia Oy on vuoden 2024 lopusta alkaen liittänyt ISLABin hankintoihin Code of conduct -vastuullisuuden vähimmäisvelvoitteet, joilla taataan laajamittaisesti sitoutuminen ympäristövastuuseen ja sosiaaliseen ja taloudelliseen vastuuseen.

ISLAB on Suomalaisen Työn liiton jäsen, ja noudattaa liiton vastuullisuusperiaatteita.

### 1.5 Arvio todennäköisestä tulevasta kehityksestä

Hyvinvointialueiden taloushaasteet näkyvät myös ISLABissa. Hyvinvointialueet muokkaavat palveluverkkoaan ja tekevät suunnitelmia toimintansa ja taloutensa tasapainottamiseksi koko ajan, mikä on lisännyt painetta nopeuttaa palvelurakenteiden uudistamista myös ISLABissa.

ISLAB on uudistanut strategiansa vuosille 2026–2029 näihin haasteisiin vastaamiseksi. Visio *Elämäsi tuloksiin* kiteyttää ISLABin kriittisen tärkeän tehtävän osana alueen terveydenhuoltoa. Samalla visio siivittää ISLABia jatkamaan

20.2.2026

uudistumisen tiellä entistäkin tiiviimmässä yhteistyössä terveydenhuollon ammattilaisten ja omistajien kanssa.

Taloussuunnitelmassa vuodelle 2026 on kuvattu sopeutusohjelma vuodelle 2026 ja tuottavuustoimet talouden tasapainottamiseksi taloussuunnitteluvuosien aikana. Tavoitteena on, että vuonna 2028 vuosikate riittää poistoihin (taulukko 8). Tähän tähtäävät strategiset toimenpiteet on määritetty strategiaohjelmassa vuodelle 2026.

TUOSLASKELMA	MUUTETTU						
	1 000 € ulkoiset	TA 2025	TA 2025 TP 2025	TA 2026	TS 2027	TS 2028	TS 2029
<b>Toimintatuotot</b>	71 470	69 297	69 519	71 166	72 945	74 769	76 638
<b>Toimintakulut</b>	-71 117	-69 300	-68 743	-70 396	-71 804	-73 240	-74 704
<b>Toimintakate</b>	<b>353</b>	<b>-4</b>	<b>776</b>	<b>770</b>	<b>1 142</b>	<b>1 529</b>	<b>1 934</b>
Rahoitustuotot ja -kulut	100	90	105	77	50	50	50
<b>Vuosikate</b>	<b>453</b>	<b>87</b>	<b>880</b>	<b>847</b>	<b>1 192</b>	<b>1 579</b>	<b>1 984</b>
Poistot ja arvonalentumiset	-1 442	-1 442	-1 459	-1 400	-1 400	-1 300	-1 200
<b>Tilikauden tulos</b>	<b>-989</b>	<b>-1 356</b>	<b>-578</b>	<b>-553</b>	<b>-208</b>	<b>279</b>	<b>784</b>
Poistoeron lisäys (-)/vähennys (+)	1 000	1 000	946	1 100	1 100	1 100	800
Vapaaeht. varausten lis. (-)/väh. (+)			192				
<b>TILIKAUDEN YLI-/ALIJÄÄMÄ</b>	<b>11</b>	<b>-356</b>	<b>560</b>	<b>547</b>	<b>892</b>	<b>1 379</b>	<b>1 584</b>

Taulukko 8: Tuottavuusohjelman ennakoitu vaikutus tilikauden tulokseen ja maksuvalmiuteen pidemmällä aikavälillä

Tuottavuusohjelman tavoite on haasteellinen ja edellyttää tulevilta vuosilta edelleen kustannustehokkuuden ja tuottavuuden parantamista strategian mukaisesti.

Tuottavuutta kehitetään jatkuvan parantamisen periaattein toimintoja sujuvoittamalla ja uudistamalla. Muutosten täsmällisellä läpiviemisellä tilikauden tuloksen on mahdollista kehittyä positiivisesti, ja lopulta jäädä maltillisesti ylijäämäiseksi pitkällä tähtäimellä. Normaalin investointikyvyn ylläpitäminen edellyttää positiivista tilikauden tulosta ja maksuvalmiuden parantamista etenkin, kun hyvinvointiyhtymä ei voi ottaa lainaa investointeihin.

Yhtymän perussopimuksen mukaan hinnoittelun tulee olla kustannusvastaavaa, joten hinnoittelua tulee voida korottaa maltillisesti vuosittain, mikäli strategia- ja tuottavuusohjelman mukaisilla ja omistajien kanssa yhteisesti suunnitelluilla

20.2.2026

tuotannon kehittämistoimenpiteillä ei muutoin saavuteta asetettua vuosikatetavoitetta.

Kaiken toiminnan perustana ovat jatkossakin vastuullisuus, vaikuttavuus ja luotettavuus sekä yhteistyö. Keskeisenä uudistamisen työkaluna on ollut yhdessä omistajien kanssa laadittu ISLAB-tasoinen palveluvalikoimasuunnitelma, jonka mukaisia muutoksia on toteutettu nopeutetussa aikataulussa jo vuoden 2026 aikana. Tavoitteena on automaation ja volyymiedun hyödyntäminen analytiikkaa keskittämällä silloin, kun asiakastarve sen mahdollistaa.

Toinen keskeinen kokonaisuus on näytteenotto- ja asiakaspalveluprosessin sujuvoittaminen ja yhtenäistäminen edelleen. Tärkeänä strategisena valintana on asiakaslähtöinen näytteenotto osana paikallista terveydenhuoltoa.

Taloudellista kestävyyttä haetaan myös syventämällä hankinta-, tuotanto-, tutkimus- ja asiantuntijayhteistyötä kumppaneidemme kanssa.

Strategisena tavoitteena on hyvinvoivat ja osaavat ammattilaiset. Merkittävät toiminnan muutokset haastavat henkilöstökokemusta edelleen ja keskeistä onnistumiselle on henkilöstön työhyvinvoinnin ja -tyytyväisyyden edistäminen strategian mukaisesti.

Palvelujen kysynnän laskun on arvioitu vähitellen tasaantuvan nykyiselle alhaiselle tasolle, mutta kysynnän laskun jatkuminen on mahdollista. Uudessa strategiassa maltillista, kustannusvaikuttavaa kasvua haetaan tutkimuksen ja innovaatioiden kautta. Tavoitteena on tarjota omistaja-asiakkaille aktiivisesti uusia, kustannusvaikuttavia palveluja ja toimintamalleja asiakasarvon kasvattamiseksi.

Myös tiedolla johtamisen tarve korostuu koko ajan. Vuoden 2024 käyttöön otetun kustannuslaskentaohjelmiston myötä kustannuslaskennan tietoa on tarkennettu

20.2.2026

vuosittain ja vuoden 2026 hinnasto on ensimmäinen, jossa hinnat on määritelty uutta kustannuslaskentatietoa hyödyntäen. Hinnaston uudistusprojektia jatketaan tulevana vuosina siten, että tavoitteena on mahdollisimman kustannusvastaava hinnoittelu. Kustannusvastaava hinnoittelu antaa myös omistaja-asiakkaille työkalun ohjata palvelutuotantoa kustannusvaikuttavasti.

Samaan aikaan kehitetään jatkuvasti myös muita sisäisen raportoinnin välineitä. Vuonna 2025 on otettu käyttöön uusi ajanvarausjärjestelmä, joka antaa aiempaa huomattavasti monipuolisempaa informaatiota johtamisen ja päätösten tueksi. Tulevana vuosina tavoitteena on rakentaa myös esihenkilön päivittäisjohtamista nykyistä paremmin tukeva raportointijärjestelmä, jonka avulla esihenkilöiden tiedolla johtaminen päivittäisessä toiminnassa helpottuu.

## **1.6 Arvio merkittävimmistä riskeistä ja epävarmuustekijöistä sekä muista toiminnan kehittymiseen vaikuttavista seikoista**

ISLAB hyvinvointiyhtymän riskienarviointi ja tunnistettujen riskien hallintatoimenpiteet on päivitetty ja käsitelty hallituksessa 21.11.2025 (§ 119). Merkittävimmiksi riskeiksi nousivat tulokertymä, tietoturvallisuus sekä lainsäädäntöriskit.

### **Tulokertymä ja maksuvalmius**

Tulokertymään liittyvät suurimmat riskit ovat toimintavolyymin muutokset sekä hinnankorotusten toteuttaminen alle yleisen kustannuskehityksen. Tulokertymä on täysin riippuvainen asiakasyhteisöjen tutkimuspyynnöistä, mihin oma vaikutusmahdollisuus on pieni. ISLABin on myös pidettävä jatkuvasti huolta hyvästä kilpailukyvyistä. Riskinhallinta edellyttää jatkuvaa seurantaa, tiivistä yhteistyötä omistajien kanssa sekä kustannusten kasvun hillitsemistä tuottavuusohjelman keinoin ja jatkuvasti toimintaa optimoimalla.

20.2.2026

Yhtymän lyhyt- ja pitkäaikainen maksuvalmius muodostuu yksinomaan laboratoriopalvelujen myyntituotoista (edellyttäen, että ylijäämää kertyy), ja ennen vuotta 2023 tehdyistä investointivaroista. Kysynnän laskulla on suora vaikutus tulokertymään ja siten myös maksuvalmiuteen. Kysynnän laskun vaikutus toimintakuluihin ei kuitenkaan ole yhtä suoraviivainen, johtuen kiinteistä kustannuksista, joihin kysynnän lasku ei ainakaan lyhyellä aikavälillä vaikuta.

Maksuvalmiusriskiä voidaan tarvittaessa tasata lyhytaikaisella luottolimiitillä. Lainsäädännön mukaan yhtymän ei ole mahdollista ottaa pitkäaikaista lainaa toimintansa rahoittamiseen. Investointeja voidaan tarvittaessa rahoittaa myös leasing-rahoituksella. Investoinneista toteutetaan lähivuosina vain lakisääteiset tai strategian toteuttamisen tai toimintavarmuuden kannalta välttämättömät hankkeet. Investointien avulla pyritään tuottavuuden parantamiseen, mikä näkyi jo vuonna 2025 toiminnan tuottavuutta kuvaavien tunnuslukujen kehityksenä.

### **Lainsäädäntöriskit**

Lainsäädäntöriskeistä merkittävin tällä hetkellä on hankintalainsäädännön mahdollinen muutos (10 % vähimmäisomistusosuusvaade), joka voimaan tullessaan aiheuttaa ISLABille merkittäviä muutuskustannuksia, suuria hankintakustannuksia infran-, laitteistojen- ja järjestelmien osalta, lisäkustannuksia jatkuvissa käyttökuluissa, toimintavarmuuden riskien kasvamista ja osaamisvajetta, mikäli lakimuutoksen myötä ei pystyttäisi tukeutumaan nykyisiin in-house toimijoihin.

### **Kyber- ja tietoturvallisuus**

Kyber- ja tietoturvallisuuden osalta hallintatoimenpiteet ovat kattavat, mutta yleisen maailmantilanteen takia riskin todennäköisyys on edelleen hyvin korkealla. Hallintatoimia ja digiturvallisuuden riskiarviointia kehitettiin, laajennettiin ja liitettiin vuoden 2025 aikana osaksi ISLABin kokonaisriskienhallintaa kyberturvallisuuslain

20.2.2026

vaatimalla tavalla. Digiturvallisuuden riskienarviointia jatketaan ja kehitetään osana ISLABin kokonaisriskienhallintaa.

### **Muut epävarmuustekijät ja riskit**

Valmius- ja jatkuvuudenhallinnan suunnitelma uudistettiin kokonaisuudessaan vuonna 2025. Toimipistekohtaisia häiriötilanneohjeita on päivitetty vuoden 2025 aikana ja päivitys jatkuu vuonna 2026. Valmiusasiatuntija on kutsunut koolle hyvinvointialueiden valmiusasioista vastaavia henkilöitä ja palaverissa on käsitelty valmiuteen liittyviä yhteisiä asioita. Palaverissa on edistetty esim. ISLABin pääsyä hyvinvointialueiden pelastussuunnitelmiin. ISLAB on osallistunut hyvinvointialueiden suuronnettomuus- ja sähkökatkoharjoituksiin (esim. varavoiman koekäyttö).

Sopeutusohjelmien mukaiset merkittävät toiminnan muutokset, erityisesti analytiikan keskittäminen, ovat johtaneet henkilöstökokemuksen merkittävään heikentymiseen. Vuoropuhelua muutoksista henkilöstön kanssa on lisätty jatkuvasti, esihenkilöitä on koulutettu muutosten johtamiseen, työyhteisöt ovat käsitelleet muutoksia aktiivisesti erilaisia muutosjohtamisen viitekehyksiä hyödyntäen ja henkilöstöllä on ollut merkittävä rooli päivittäisen työn muutosten suunnittelussa. Henkilöstön työhyvinvoinnin ja -tyytyväisyyden edistäminen muutosten keskellä on keskeisessä roolissa tulevaisuudessakin. Samalla on huolehdittava organisaation vetovoimasta. ISLABin tuottavuustoimet ovat vähentäneet henkilöstön tarvetta merkittävästi, mutta myös uusia rekrytointeja tarvitaan, koska henkilöstön eläköityminen on suurta seuraavien 5–10 vuoden aikana.

Kyberuhkat, luonnonilmiöt tai pandemiat voivat vaikuttaa äkillisesti tavaroiden saatavuuteen tai tuoda nopeita vaihteluita tuotannon, varmuusvarastoinnin tai rahoituksen tarpeeseen. Menot voivat kasvaa ennakoimattomasti yleisen kustannusten nousun lisäksi myös erilaisten lakisääteisten uusien toimintojen tai kilpailutuskokonaisuuksien uusinnan yhteydessä, eikä ennakoimattomiin kuluihin ole voitu varautua. Yhtenäinen laitekanta, analyysituotannon varalaiteverkosto sekä

20.2.2026

kattava kuljetusjärjestelmä helpottavat reagointia ongelmatilanteisiin. HUS-yhtymän kanssa solmittu yhteistyösopimus parantaa osaltaan palvelutuotannon riskien hallintaa. Jo toteutetuilla ja käynnistetyillä pitkävaikutteisilla rakenteellisilla ja toiminnallisilla muutoksilla sekä yhteiskilpailutuksia hyödyntämällä pyritään hidastamaan kustannusten nousua ja varautumaan sekä taloudellisiin että henkilöstöriskeihin.

Hyvinvointialueiden palvelutuotannon muutokset jatkuvat myös tulevina vuosina ja se edellyttää, että myös hyvinvointiyhtymä muokkaa omia toimintojaan jatkuvasti hyvinvointialueiden tarpeiden mukaisesti.

## **1.7 Selonteko hyvinvointiyhtymän sisäisen valvonnan ja riskienhallinnan, sekä sisäisen tarkastuksen järjestämisestä**

### **Sisäinen valvonta ja riskienhallinta**

Sisäistä valvontaa ja riskienhallintaa ohjataan hyvinvointiyhtymässä ohjekokonaisuudella, johon on koottu ajantasaisen hyvinvointialuelain, hallintosäännön sekä muiden yleisohjeiden määräyksiä. Yhtymäkokouksen antamissa perusteissa<sup>1</sup> on kuvattu toiminnan tarkoitus ja tavoitteet, siihen liittyvää lainsäädäntöä ja yhtymän sisäisiä sääntöjä, käsitteitä toiminnan tarkoitus ja tavoitteet sekä eri toimielimien ja viran- ja toimenhaltijoiden sisäisen valvonnan ja riskienhallinnan tehtävät ja vastuut. Hallituksen antamassa ohjeessa<sup>2</sup> tarkennetaan sisäisen valvonnan ja riskienhallinnan roolia osana yhtymän hyvää hallintotapaa<sup>3</sup>.

Konsernin viran- ja tehtävänhaltijat, aluelaboratorioiden johtajat, vastuualuejohtajat ja esihenkilöt vastaavat kukin omalta osaltaan sisäisen valvonnan ja

---

<sup>1</sup> Hyväksytty 13.12.2023.

<sup>2</sup> Hyväksytty 22.9.2023.

<sup>3</sup> Hyvä hallintotapa- ja eettiset periaatteet -ohjeet, jotka löytyvät ohjehallinnasta.

20.2.2026

riskienhallinnan toimeenpanosta ja tuloksellisuudesta vastuualueillaan. Konsernihallinnossa laaditaan vuosittain suunnitelma, jossa määritellään sisäisen valvonnan painopistealueet mm. yleis-, talous- ja henkilöstö- ja tietohallinnon osalta. Vuosisuunnitelmassa esitettyjen painopistealueiden tarkastuksista sekä muista poikkeamista normaalista toiminnasta tehdään tarkastusraportti toimitusjohtajalle, ja ne toimivat pohjana myös vuosittaiselle raportille. Vastuuhenkilöiden on myös pääsääntöisesti kerran kuukaudessa raportoitava laajennetussa johtoryhmässä toimitusjohtajalle asetettujen toiminnallisten ja taloudellisten tavoitteiden toteutumisesta sekä mahdollisista oleellisista sisäisessä valvonnassa esille tulleista havainnoista.

Palvelutuotannon riskienhallinta ja toimipistekohtainen arviointimenettely on kuvattu toimintakäsikirjassa. Akkreditoitua (FINAS, T072) toimintajärjestelmää arvioidaan sekä sisäisesti että ulkoisesti (FINAS) kaikissa aluelaboratorioissa. Kaikki aluelaboratoriot ovat akkreditoinnin piirissä. Sisäisten arviointien painopistealueet määritellään kahden vuoden ajanjaksolle ja osaamisaluearvioinneille neljän vuoden määräajalle. Painopisteet vahvistetaan ISLABin yhteisessä johdon katselmuksessa.

Toiminnallisten riskien arviointia ja hallintaa toteutetaan Excel-pohjaisen taulukon avulla, joka tarkistetaan vuosittain osana syksyn johdon katselmusta, ja esitetään sen jälkeen hallitukselle. Riskien arvioinnista laaditaan vuosittain yhteenveto osana toimitusjohtajan sisäisen valvonnan raportointia. Näillä menettelyillä sisäinen valvonta ja riskienhallinta on kytketty merkittäviksi osiksi yhtymän johtamis- ja hallintojärjestelmää, strategista ja operatiivista toiminnan suunnittelua, päätöksentekoa, seuranta, poikkeamiin reagoimista sekä suoriutumisen arviointia.

Sisäistä valvontaa ja riskienhallintaa ei eriytetä muusta tavoitteiden saavuttamiseen tähtäävästä toiminnasta, vaan se on jatkuva osa päivittäistä johtamista, ohjaamista ja työn toteuttamista. Sisäinen valvonta toteutuu mm. selkeinä ja ajantasaisina ohjeina, tehtävien, toimivallan ja vastuiden jakoina, valvonta ja

20.2.2026

raportointivelvoitteina, tietojen ja tietojärjestelmien suojaamisena, omaisuuden turvaamisena ja sopimusten hallintana.

Riskienhallintaan merkittävästi vaikuttava hankintaohjekokonaisuus päivitettiin vuoden 2025 tammikuussa. Lisäksi hallitus hyväksyi kokonaan uuden ohjeen *Sopimushallinnan periaatteet hyvinvointiyhtymässä* (28.3.2025, § 37) ja toimitusjohtajan uusi ohje *ISLAB hyvinvointiyhtymän sopimushallinnan ohje* julkaistiin tammikuussa 2026. Molemmat ohjekokonaisuudet ovat laaja-alaiset ja sisältävät esim. valmiita lomake- ja sopimusmalleja, joita on velvoitettu käyttämään.

Konsernihallinnon viranhaltijat ovat toteuttaneet osaltaan valvontaa suunnitelman ja mahdollisten ilmenneiden tarpeiden mukaan, ja raportoineet toimitusjohtajalle tarkastuksista sekä muista mahdollisista poikkeamista normaalista toiminnasta. Tämän lisäksi he ovat laatineet kirjallisen vuosiraportin, ja kerran kuukaudessa raportoineet laajennetussa johtoryhmässä asetettujen toiminnallisten ja taloudellisten tavoitteiden toteutumisesta sekä mahdollisista oleellisista sisäisessä valvonnassa esille tulleista havainnoista. Vuosittaisten tarkastusraporttien ja muun raportoinnin perusteella sisäistä valvontaa on tehty kattavasti ja havaintoihin on reagoitu matalalla kynnyksellä, mikäli on havaittu esim. tarpeita täsmentää ohjeita tai prosesseja.

### **Sisäinen tarkastus**

Hyvinvointiyhtymän hallitus on päättänyt (10.12.2024, § 128), että riippumatonta sisäistä tarkastusta ostetaan vuosittain hallituksessa päätettävien painopistealueiden mukaisesti. Tarkempi tarkastuskohteen määrittely ja aikatauluarviointi tehdään yhdessä toimitusjohtajan kanssa.

Sisäinen tarkastus on osa yhtymän sisäisen valvonnan ja riskienhallinnan kokonaisuutta, ja tarkastuksesta raportoidaan toimitusjohtajalle. Raportti annetaan tiedoksi myös hallitukselle ja tilintarkastajille.

20.2.2026

Vuonna 2025 tarkastettiin itse maksavien laskutusprosessi KPMG Oy Ab:n toimesta. Kokonaisarvion mukaan itsemaksavien asiakkaiden laskutusta on kehitetty mm. ohjeistusten ja prosessin osalta, eikä tarkastuksessa havaittu kriittisiä puutteita. Sisäisessä tarkastuksessa prosessissa tehtiin sekä positiivisia havaintoja, että havaittiin merkittäviä kehittämistarpeita, joille on laadittu toimenpidesuunnitelma.

20.2.2026

## 1.8 Tilikauden tuloksen muodostuminen ja toiminnan rahoitus

### 1.8.1 Tilikauden tuloksen muodostuminen

(1000 €)	2025	2024
Toimintatuotot	69 519	68 895
Toimintakulut	-68 743	-68 871
<b>Toimintakate</b>	<b>776</b>	<b>25</b>
Rahoitustuotot ja -kulut		
Korkotuotot	99	179
Muut rahoitustuotot	7	72
Muut rahoituskulut	-1	-1
<b>Vuosikate</b>	<b>880</b>	<b>275</b>
Poistot ja arvonalentumiset	-1 459	-1 438
<b>Tilikauden tulos</b>	<b>-578</b>	<b>-1 162</b>
Tilinpäätössiirrot	1 138	901
<b>Tilikauden ylijäämä (alijäämä)</b>	<b>560</b>	<b>-262</b>
Toimintatuotot/Toimintakulut, %	101,13	100,04
Vuosikate/Poistot, %	60,35	19,14 <sup>4</sup>

Yhtymän tilikauden tulos vuodelta 2025 on - 0,58 miljoonaa euroa. Toimintatuotot kattavat toimintakulut, mutta vuosikate ei vielä kata poistoja. Yhtymässä on aiempina vuosina tehty mittavia investointeja, joten poistojen määrä on edelleen suuri. Toisaalta investointeja on katettu investointivaroilla, ja tilinpäätössiirtojen myötä tilikausi on ylijäämäinen. Tilikauden 2025 ylijäämä on 0,56 miljoonaa euroa.

---

<sup>4</sup> Toimintatuotot prosenttia toimintakuluista =  $100 \cdot \text{Toimintatuotot} / (\text{Toimintakulut} - \text{Valmistus omaan käyttöön})$   
 Vuosikate prosenttia poistoista =  $100 \cdot \text{Vuosikate} / \text{Poistot ja arvonalennukset}$   
 Vuosikate euroa/asukas -tunnuslukua ei esitetä, koska hyvinvointiyhtymällä ei ole asukkaita.

20.2.2026

### 1.8.2 Toiminnan rahoitus

(1000 €)	2025	2024
<b>Toiminnan rahavirta</b>		
Vuosikate	880	275
<b>Investointien rahavirta</b>		
Investointimenot	-375	-1 460
Pysyvien vastaavien hyödykkeiden luovutustulot	0	98
Toiminnan ja investointien rahavirta	505	-1 087
<b>Rahoituksen rahavirta</b>		
Muut maksuvalmiuden muutokset	-1 138	-294
Rahoituksen rahavirta	-1 138	-294
<b>Rahavarojen muutos</b>	<b>-633</b>	<b>-1 381</b>
<b>Rahavarat 31.12.</b>	6 923	7 556
<b>Rahavarat 1.1.</b>	7 556	8 937

#### RAHOITUSLASKELMAN TUNNUSLUVUT

<b>Toiminnan ja investointien rahavirran kertymä 5 vuodelta, €</b>	6 124	11 614
<b>Investointien tulorahoitus, %</b>	234,4	18,9
<b>Laskennallinen lainanhoitokate</b>	-	-
<b>Lainanhoitokate</b>	-	-
<b>Kassan riittävyys, pv</b>	37	39 <sup>5</sup>

<sup>5</sup> Toiminnan ja investointien rahavirran kertymä 5 vuodelta.

Investointien tulorahoitus, % = 100 \* Vuosikate/Investointien omahankintameno

Laskennallinen lainanhoitokate = (Vuosikate + Korkokulut) / (Korkokulut + Laskennalliset lainanlyhennykset) = yhtymällä ei ole lainoja

Kassan riittävyys = 365 pv x Rahavarat 31.12. / Kassasta maksut tilikaudella

20.2.2026

Vuonna 2025 toiminnan ja investointien rahavirta kehittyi positiivisesti, ollen 0,5 miljoonaa euroa ylijäämäinen. Tähän vaikutti tehostamistoimet, joiden myötä vuosikate parani selvästi. Lisäksi investointien osalta käytettiin tarkkaa harkintaa, jonka myötä investointien määrä jäi alhaiseksi.

Rahoituslaskelma oli kuitenkin alijäämäinen, rahoituksen rahavirran alijäämäisyyden takia. Rahoituksen rahavirran alijäämäisyys johtuu lyhytaikaisten saamisten kasvusta sekä korottomien velkojen vähenemisestä. Saamisten hetkellisen kasvun osalta ei kuitenkaan nähdä merkittävää riskiä ja saamisten odotetaan tuloutuvan normaalissa aikataulussa. Yhtymän maksuvalmiuteen vaikuttaa edelleen myös aiemmin luvussa 1.3.4 kuvattu edellisten tilikausien ylijäämän palauttaminen omistajille.

20.2.2026

## 1.9 Rahoitusasema ja sen muutokset

VASTAAVAA (1000 €)	31.12.2025	31.12.2024	VASTATTAVAA (1000 €)	31.12.2025	31.12.2024
<b>PYSYVÄT VASTAAVAT</b>	<b>3 918</b>	<b>5 001</b>	<b>OMA PÄÄOMA</b>	<b>3 465</b>	<b>2 905</b>
<b>Aineettomat hyödykkeet</b>	<b>1 681</b>	<b>2 105</b>	<b>Peruspääoma</b>	3 137	3 137
Aineettomat oikeudet	1 590	2 105	<b>Edellisten kausien ylijäämä (alijäämä)</b>	-232	30
Muut pitkävaikutteiset menot	91	0	<b>Tilikauden ylijäämä (alijäämä)</b>	560	-262
<b>Aineelliset hyödykkeet</b>	<b>2 159</b>	<b>2 818</b>	<b>POISTOERO JA VAPAAEHTOISET</b>	<b>5 954</b>	<b>7 093</b>
Kiinteät rakenteet ja laitteet	74	85	<b>VARAUKSET</b>		
Koneet ja kalusto	1 769	2 590	Poistoero	3 170	4 116
Ennakkomaksut ja keskener. H	316	143	Vapaaeht. varaukset	2 784	2 976
<b>Sijoitukset</b>	<b>78</b>	<b>78</b>	<b>VIERAS PÄÄOMA</b>	<b>9 017</b>	<b>9 379</b>
Osakkeet ja osuudet	46	46	<b>Lyhytaikainen</b>	<b>9 017</b>	<b>9 379</b>
Muut lainasaamiset	32	32	Ostovelat	3 051	3 392
			Muut velat	585	519
			Siirtovelat	5 381	5 468
<b>VAIHTUVAT VASTAAVAT</b>	<b>14 519</b>	<b>14 376</b>	<b>VASTATTAVAA YHTEENSÄ</b>	<b>18 436</b>	<b>19 377</b>
<b>Saamiset</b>	<b>7 595</b>	<b>6 820</b>			
Lyhytaikaiset saamiset	7 595	6 820	<b>TASEEN TUNNUSLUVUT</b>		
Myyntisaamiset	5 665	5 427	<b>Omavaraisuusaste, %</b>	51,1	51,6
Muut saamiset	1 781	804	<b>Suhteellinen velkaantuneisuus, %</b>	13,0	13,6
Siirtosaamiset	150	589	<b>Kertynyt ylijäämä (alijäämä)</b>	328	-232
<b>Rahat ja pankkisaamiset</b>	<b>6 923</b>	<b>7 556</b>	<b>Lainakanta 31.12.</b>	0	0
			<b>Lainat ja vuokravastuut 31.12.</b>	4 118	4 187
<b>VASTAAVAA YHTEENSÄ</b>	<b>18 436</b>	<b>19 377</b>	<b>Lainasaamiset 31.12.</b>	32	32
			<b>Current ratio</b>	1,6	1,5
			<b>Quick ratio</b>	1,6	1,5

Yhtymän lyhytaikainen maksuvalmius (Quick ratio) on hyvä 1,6 (2024: 1,5).

Tunnusluvun suositusarvo on 1, jolloin yrityksen rahoitusomaisuus kattaa täysin lyhytaikaisten velkojen määrän. Current ratio (maksuvalmius tilinpäätöshetkellä) on tyydyttävä/välttävä 1,6 (2024: 1,5). Yhtymäkokous on hyväksynyt, että yhtymällä voi olla enintään 4 miljoonan euron tililiemiitti, jota ei ole toistaiseksi tarvittu. Yhtymä ei lain mukaan voi ottaa pitkäaikaista lainaa.

<sup>6</sup> Omavaraisuusaste, % = 100 \* (Oma pääoma + Poistoero ja vapaaehtoiset varaukset) / (Koko pääoma - Saadut ennakot)

Suhteellinen velkaantuneisuus, % = 100 \* (Vieras pääoma - Saadut ennakot) / Käyttötulot

Kertynyt ylijäämä (alijäämä) = Edellisten tilikausien ylijäämä (alijäämä) + Tilikauden ylijäämä (alijäämä), Lainakanta 31.12. = ei lainoja

Lainat ja vuokravastuut 31.12.=J.velkak.lainat+Lainat rahoitus- ja vak.laitoksilta+Lainat julk.yht.+Lainat muilta luotonantajilta+Vuokravastuut

Kertynyt ylijäämä (alijäämä), €/ asukas ja Laina euroa/asukas -tunnuslukuja ei esitetä

Lainasaamiset 31.12. = Sijoituksiin merkityt joukkovelkakirjalainasaamiset ja muut lainasaamiset

20.2.2026

Yhtymän omavaraisuusaste on erinomainen (> 50 %). Pitkäaikaisia lainoja ei ole, ja investointeja pystytään edelleen kattamaan aiemmin tehdyillä varauksilla.

Lainasaamiset -erä koostuu potilasvakuutukseen liittyvästä vakuudesta.

### 1.10 Kokonaistulot ja menot

TULOT	1000 €	MENOT	1000 €
Toiminta		Toiminta	
Toimintatuotot	69 519	Toimintakulut	68 743
Korkotuotot	99	Muut rahoituskulut	1
Muut rahoitustuotot	7		
Tulorahoituksen korjaukset	0		
Investoinnit		Investoinnit	
Pysyvien vast. hyöd. luovutustulot		Investointimenot	375
<b>Kokonaistulot yhteensä</b>	<b>69 625</b>	<b>Kokonaismenot yhteensä</b>	<b>69 120</b>

*Täsmäytys:*

*Kokonaistulot - Kokonaismenot*

505

*Itseisarvo (Muut maksuvalmiuden muutokset ± Rahavarojen muutos )*

505

Hyvinvointiyhtymän kokonaistulot ja –menot –laskelmassa on esitetty varsinaisen toiminnan ja investointien ulkoiset tulot ja menot sekä rahoitustapahtumat.

20.2.2026

## 2 ISLAB-KONSERNIN TOIMINTA JA TALOUS

ISLAB-konserni muodostuu ISLAB hyvinvointiyhtymästä ja sen 100 % omistamasta tytäryhtiöstä IslabVerkko Oy:stä. IslabVerkko Oy:n toiminta on keskeytetty 31.12.2024.

### 2.1 Yhdistelmä konsernitilinpäätökseen sisältyvistä yhteisöistä

Konsernitilinpäätöstä vuodelta 2025 ei esitetä, sillä IslabVerkko Oy:n toiminta on lakannut 31.12.2024 ja oletus toiminnan jatkuvuudesta ei sovellu eikä yhdistely ole tarpeen konsernin oikean ja riittävän kuvan kannalta.

Yhdistelemättömiä muita omistusyhteisöjä on 6 kpl, ja ne on listattu taseen liitetiedoissa luvussa 5.3.

	Yhdistelty konsernitilinpäätökseen	
	Yhdistelty (kpl)	Ei yhdistelty (kpl)
Tytäryhteisöt		1
Muut omistusyhteisöt		6
<b>Yhteensä</b>	<b>0</b>	<b>7</b>

### 2.2 Konsernin toiminnan ohjaus

Konserniohjaus on järjestetty hallitusedustuksella. IslabVerkko Oy:n kolmesta hallituksen jäsenestä puheenjohtaja ja yksi jäsenistä on myös emoyhtiön hallituksen jäseniä. Hyvinvointiyhtymän toimitusjohtajalla on läsnäolo- ja puheoikeus yhtiön hallituksen kokouksissa, ja yhtiön toimitusjohtajana ja johtavana ylilääkärinä toimii ISLAB hyvinvointiyhtymän johtava ylilääkäri.

20.2.2026

## 2.3 Olennaiset konsernia koskevat tapahtumat

IslabVerkko Oy:n yhtiökokous on tehnyt 22.11.2024 päätöksen yhtiön toiminnan keskeyttämisestä 31.12.2024 lukien toistaiseksi. Keskeyttämisen arveltiin kestävän enintään noin 1–2 vuotta. Tarkoituksena oli seurata, tuleeko lainsäädännöstä jotain sellaisia uusia säädöksiä tai ilmaantuuko muita syitä, joiden vuoksi erillisen yhtiön toimintaa olisi tarpeen jatkaa.

IslabVerkko Oy:n omistajalle tullaan alkuvuonna 2026 esittämään, että yhtiö puretaan selvitysmenettelyllä vuoden 2026 aikana.

### 2.3.1 Arvio konsernin todennäköisestä tulevasta kehityksestä

Kuten edellisessä luvussa kuvattiin, ISLABVerkko Oy:n toiminta on ajettu alas 31.12.2024 lukien toistaiseksi, ja lopullinen yhtiön purkaminen on tarkoitus tehdä vuoden 2026 aikana. Muilta osin arvio konsernin todennäköisestä tulevasta kehityksestä noudattelee arviota hyvinvointiyhtymän tulevasta kehityksestä. Yhtymällä ei ole suunnitelmia laajentaa konsernia muillakaan tavoilla.

### 2.3.2 Selonteko konsernivalvonnan järjestämisestä

ISLAB hyvinvointiyhtymän toimitusjohtajalla on ollut läsnäolo- ja puheoikeus IslabVerkko Oy:n hallituksen kokouksissa myös toiminnan keskeytyksen aikana. Yhtymän ja yhtiön toimitusjohtajien yhteistyö on saumatonta, ja yhtiön hallituksen puheenjohtaja ja yksi jäsenistä on myös hyvinvointiyhtymän hallituksessa.

20.2.2026

## 2.4 Tilikauden tuloksen käsittely ja talouden tasapainottamistoimenpiteet

### 2.4.1 Asiaa koskeva sääntely

Toimintakertomuksessa on tehtävä selkoa talouden tasapainotuksen toteutumisesta tilikaudella sekä voimassa olevan taloussuunnitelman riittävydestä talouden tasapainottamiseksi (Hyvinvointialuelaki 119 §).

### 2.4.2 Tilikauden tuloksen käsittely

Hyvinvointiyhtymän hallitus esittää tilikauden – 578.233,51 euron tuloksen käsittelystä seuraavaa:

1. Puretaan investointivaroja yhteensä 192.442,56 euroa.
2. Tehdään em. investointeihin kohdistuva poistoeron lisäys 192.442,56 euroa.
3. Tehdään poistoeron vähennystä suunnitelman mukaan 1.138.263,92 euroa.
4. Tilikauden ylijäämä 560.030,41 euroa siirretään taseen yli-/alijäämätillille.

### 2.4.3 Talouden tasapainottamistoimenpiteet

Hyvinvointiyhtymän talous ei ole tasapainossa tilinpäätöksessä 2025. Vuosikate ei kata poistoja. Tilikauden tulos ei ole positiivinen, mutta tilinpäätössiirtojen myötä tilikausi on ylijäämäinen.

Talousarvion 2026 yhteydessä on esitetty suunnitelma talouden tasapainottamisesta pitkällä aikavälillä. Esitettyjen tuottavuustoimien tavoitteena on, että taloussuunnittelukauden 2026–2029 aikana, viimeistään vuonna 2028 vuosikate riittää poistoihin. Tätä edesauttavat taloussuunnitelmakirjassa kuvatut lyhyen ja pitkän aikavälin sopeutustoimet sekä strategiaohjelmaan laaditut strategiset toimenpiteet. Vuodelle 2025 yhtymällä oli mittava sopeutusohjelma, johon sisältyi sekä merkittäviä rakenteellisia toimia, että pienempiä yksittäisiä säästötoimia. Keskeisin rakenteellinen toimi päivittäisen toiminnan ja talouden

20.2.2026

näkökulmasta liittyi analytiikan keskittämiseen vuosina 2024–2025, jolla oli merkittäviä vaikutuksia henkilöstötarpeeseen, vaadittavaan laitekapasiteettiin sekä vuokratilojen tarpeeseen. Analytiikan keskittäminen vähentää lisäksi hävikkiä, sillä reagensseja ei tarvitse varastoida useassa toimipisteessä. Lisäksi omistajien kanssa on sovittu toimipisteiden aukioloaikojen ja -päivien muutoksista palvelutarvetta vastaavaksi. Tehtyjen muutosten myötä hyvinvointiyhtymän henkilöstömäärää on vähentynyt noin 10 % reilun vuoden aikana. Muutokset on pyritty toteuttamaan siten, että vaikutukset loppuasiakkaalle jäävät mahdollisimman vähäisiksi.

Yhtymäkokous hyväksyi 4.12.2025 ISLABin uuden strategian vuosille 2026–2029. Strategian tavoitteet liittyvät asiakkaiden saamaan arvoon, hyvinvoivaan ja osaavaan henkilöstöön sekä kilpailukykyiseen ja kustannustehokkaaseen kumppanuuteen. Strategia nivoutuu vahvasti talousarviossa esitettyyn tavoitteeseen poistojen kattamisesta vuosikatteella viimeistään vuonna 2028.

Yhtymän perussopimuksen mukaan hinnoittelun tulee olla kustannusvastaavaa, joten hinnoittelua tulee voida korottaa maltillisesti vuosittain, mikäli strategia- ja tuottavuusohjelman mukaisilla suunnitelmallisilla tuotannon kehittämistoimenpiteillä ei muutoin saavuteta asetettua vuosikatetavoitetta.

20.2.2026

### 3 TALOUSARVION TOTEUTUMINEN

#### 3.1 Tavoitteet ja niiden toteutuminen

Toiminnalliset ja taloudelliset tavoitteet vuodelle 2025 esitettiin toimintasuunnitelmassa. Tuloksellisuuden osalta tavoitetta jouduttiin muuttamaan talousarviomuutoksen yhteydessä. Tavoitteiden toteutumista seurattiin kuukausittain laajennetussa johtoryhmässä ja hallituksessa. Tavoitteet ja niiden toteutuminen on esitetty seuraavassa taulukossa.

Talousarvion tavoitteet	Mittari	TA 2025	Muutettu TA 2025	Toteuma	Sitovuus
<b>Tulokseksellinen toiminta - Talous</b>					
Taloussuunnitelman on oltava tasapainossa tai ylijäämäinen	Tilikauden yli-/alijäämä	Ylijäämä vähintään talousarvion mukainen	Alijäämä enintään muutetun talousarvion mukainen	Tilinpäätös ylijäämäinen	yhtymäkokous
Investointisuunnitelman pitävyys	Investointisuunnitelman kokonaissumma	Kokonaissumma ei ylitä	Kokonaissumma ei ylitä	Kokonaissumma ei ylittynyt	yhtymäkokous
Vuosikate riittää poistoihin	Vuosikate	Kattaa sumu-poistot viimeistään TP2028	Kattaa sumu-poistot viimeistään TP2028	Toimenpiteet etenevät aikataulussa	hallitus
Kustannusten hallinta	Toimintakate	Toteutuu talousarvion mukaisesti	Toteutuu muutetun talousarvion mukaisesti	Toimintakate muutettua talousarviota parempi	hallitus
<b>Lähellä asiakasta - Asiakas</b>					
Asiakaskokemus on erinomainen	NPS				hallitus
Henkilöasiakas		> 75		81	
Terveystuottajan asiakas		> 60		48	
Omistaja-asiakas		> 70		40	
<b>Kilpailukykyiset palvelut - Tuotanto</b>					
Palvelut ovat kilpailukykyisiä	Palveluverkko- ja tuotantosuunnitelman mukainen toiminta	Toimenpiteiden toteuttaminen		Toimenpiteet etenevät aikataulussa	hallitus
Huolehditaan kaikissa tilanteissa laadukkaasta ja asiakastarpeista vastaavasta analytiikasta ja luotettavasta asiantuntijuudesta	Virheellisten tulosten osuus	< 0,01 % vastatuista tuloksista		0,0011 %	hallitus
	Sairaalalaboratorioiden vastausaika	Yli 90 % tuloksista vastattu 120 min kuluessa		Pujo 40 min Joensuu 60 min	hallitus
	Potilasvahinkoilmoitukset	< 10 kpl/ vuosi		4	hallitus
<b>Houkutteleva ja hyvinvoiva osajayhteisö - Henkilöstö</b>					
Henkilöstön työhyvinvointi ja henkilöstökokemus paranee	Sairauspoissaolopäivät	< 15,6 kalenteripäivä/hlö/ vuosi		16,3	hallitus
	NPS	> 20		-33	hallitus
ISLAB on houkutteleva työnantajaorganisaatio	Avoimien tehtävien ja virkojen täyttöaste ensimmäisellä hakukierroksella	90 %		68 %	hallitus
Osaamisen varmistaminen omien sekä organisaation asettamien tavoitteiden mukaisesti	Täydennyskoulutuksiin osallistumisten määrä	80 % henkilöstöstä/ vuosi		68 %	hallitus
<b>Innovatiivinen asiantuntijakumppani - Tutkimus ja opetus</b>					
Teemme tieteellistä tutkimusta	Aloitetaan vähintään 2 uutta tutkimusta/vuosi		2	6	hallitus
Opiskelijaohjaus on laadukasta	Cles+ T		8,7	9,0	hallitus

Taulukko 9: Tavoitteiden toteutuminen 2025

20.2.2026

**Tuloksellisuus**

Hyvinvointiyhtymän strateginen tavoite oli tuloksellinen toiminta, ja perussopimuksen mukaan hinnoittelun on oltava kustannusvastaavaa. Tavoitteena on talouden tasapaino lyhyellä ja pitkällä aikavälillä.

Talousarvio sisälsi mittavan, 1,8 miljoonan euron sopeutusohjelman talouden tasapainon saavuttamiseksi. Sopeutusohjelma toteutettiin kokonaisuudessaan talousarvion mukaisesti ja talousvaikutusten osalta sopeutusohjelman tavoitteet jopa ylitettiin. Merkittäväillä toiminnan muutoksilla tavoiteltiin henkilöstötarpeen vähenemistä yhteensä 28 htv:lla (hoitohenkilöstö, hallinto, tutkimushenkilöstö), mikä toteutui täysimääräisesti.

Syksyllä 2024 toteutettu analytiikan keskittäminen alensi laaduntarkkailun sekä laboratoriotarvikkeiden kustannuksia sekä hillitsi huoltokustannusten ja laboratoriolaittekustannusten kasvua alle talousarvion. Sopeutusohjelman mukaisesti Riistaveden, Vuorelan, Uimaharjun, Viinijärven ja Ylämyllyn näytteenottopisteet lakkasivat vuoden 2025 alusta ja Kesälahden ja Valtimon näytteenotto toiminta siirtyi Pohjois-Karjalan hyvinvointialueen toiminnaksi. Pohjois-Savossa ja Pohjois-Karjassa yhteensä 12 toimipisteessä siirryttiin yhteiskäyttötiloihin hyvinvointialueen kanssa. Aukiolopäiviä vähennettiin useista toimipaikoista asiakasmäärien/-tarpeen mukaisesti. Savonlinnan laboratorion yöaikainen päivystys lakkasi huhtikuussa 2025. Pohjois-Karjalan ja Pohjois-Savon vierianalytiikassa siirryttiin kesän 2025 aikana vastaavaan palvelupakettimalliin kuin Etelä-Savossa. IslabVerkko Oy:n toiminta lopetettiin suunnitellusti. Myös hallinnon osalta toimintakulut kokonaisuudessaan alittivat alkuperäisen talousarvion, mutta toimintakulut ylittivät hieman muutetun talousarvion, suurimpana poikkeamana määräaikaisen henkilöstön palkat, kun puhelinajanvarausta tuotettiin omana toimintana kilpailutuksen viivästytyä.

20.2.2026

Kysynnän laskusta johtuvan heikon tulokertymän vuoksi 12.11.2025 pidetyssä yhtymäkokouksessa (§ 28) hyväksyttiin muutettu talousarvio ja taloudelliset tavoitteet vuodelle 2025. Muutetun talousarvion toimintatulot olivat n. 2,2 miljoonaa euroa pienemmät ja toimintamenot n. 1,8 miljoonaa pienemmät verrattuna alkuperäiseen talousarvioon. Tilikauden alijäämäksi ennakoitiin noin 0,4 miljoonaa euroa.

Yhtymän tilikauden tulosta voidaan pitää erinomaisena saavutuksena: toimintakulut toteutuivat lopulta lähes 2,4 miljoonaa euroa alkuperäistä talousarviota pienempinä ja 0,6 miljoonaa euroa alle muutetun talousarvion. Toimintakulut laskivat jo toista vuotta perättäin, jota voidaan pitää merkittävänä mittarina rakenteellisten ja tuottavuutta parantavien muutosten onnistumiselle. Kysynnän lasku vaikutti osaltaan jonkin verran alentavasti materiaalikuluihin ja käyttökorvauskustannuksiin. Kysynnän lasku itsessään selittää kuitenkin vain pienen osan suotuisasta kustannuskehityksestä, koska merkittävä osa analytiikan kustannuksista on kiinteitä kustannuksia. Merkittävin kustannuksiin vaikuttanut tekijä on henkilöstötarvetta vähentäneet palvelurakenteen ja toiminnan muutokset, ja sen myötä merkittävästi vähentynyt henkilöstön määrä (8 % vuoden 2025 aikana).

Talouden prosessien osalta merkittävää oli uuteen kustannuslaskentatietoon perustuva hinnastouudistus, jota valmisteltiin syksyn 2025 ajan ja ensimmäisen vaiheen muutokset otettiin käyttöön vuoden 2026 hinnastossa. Uudistus parantaa hinnoittelun kustannusvastaavuutta.

### **Lähellä asiakasta**

Vuonna 2025 potilasasiakaskokemuskyselyyn osallistui 10.976 asiakasta. Kaikilla alueilla NPS-luku parantui edelliseen vuoteen verrattuna (vaihteluväli eri hyvinvointialueilla 74–85), ja koko ISLABissa potilasasiakkaiden NPS oli 81. Potilasasiakkaat voivat vastata asiakaskokemuskyselyyn ja antaa palautetta

20.2.2026

verkkosivujen, kyselytolppien ja älypuhelimella QR-koodin kautta tai paperipalautteena.

20.2.2026

Asiakasryhmä	NPS-tavoite	2025	2024	2023	2022
Omistajat	> 70	40	75	64	63
Th-ammattilaiset	> 60	48	36	48	42
Potilasasiakkaat	> 75	81	79	76	76

Taulukko 10: Asiakastyytyväisyys NPS 2022-2025.

Asiakaskokemuksen parantamiseksi toteutettiin merkittäviä ja systemaattisia strategian ja talousarvion mukaisia kehittämistoimia, jotka on kuvattu edellä kohdassa 1.3.3 Näytteenotto-, logistiikka- ja asiakaspalveluprosessien kehittäminen.

Ajanvarauspuhelinpalvelun kilpailutus jouduttiin keskeyttämään kertaalleen vuoden 2025 aikana, jonka vuoksi palvelun ulkoistaminen siirtyi alkuvuoteen 2026. Ajanvarauspuhelinpalvelu hoidettiin määräaikaisen oman henkilöstön voimin ja osin laboratoriohoitohenkilöstön toimesta hajautetusti.

Viestintää toteutettiin monikanavaisesti verkkosivujen, some-kanavien ja tiedotteiden muodossa. Näytteenoton asiakasopastetaulut uusittiin ja yhdenmukaistettiin. Aukkaiden osallisuutta edistettiin kuulemalla hyvinvointialueiden vaikuttamistoimielimiä ISLABin uuden strategian valmistelun yhteydessä.

Omistaja-asiakkaiden asiakastyytyväisyyskyselyyn osallistui vuonna 2025 vain viisi vastaajaa. NPS-luku (40) oli edellistä vuotta alhaisempi, mutta vähäinen osallistujamäärä heikentää tuloksen luotettavuutta.

Terveystieteiden ammattilaisten asiakastyytyväisyyskyselyyn saatiin vuonna 2025 runsaasti osallistujia (N = 284), ja NPS-luku nousi edelliseen vuoteen verrattuna. NPS-tavoitetta ei kuitenkaan vielä saavutettu. Avoimissa palautteissa nousivat esiin mm. tiedonkulkuun liittyvät haasteet, palveluiden supistaminen ja keskittäminen sekä vieritestien siirtyminen hyvinvointialueen omaksi työksi.

20.2.2026

20.2.2026

**Kilpailukykyiset palvelut**

Mittareiden perusteella tulosten laatu on ollut edelleen erinomainen ja tavoitteet saavutettiin sekä laadussa että vastausajoissa.

Hyvinvointiyhtymän perustehtävä on huolehtia kaikissa tilanteissa laadukkaasta ja asiakastarpeista vastaavasta analytiikasta ja luotettavasta asiantuntijuudesta. Tätä varmistivat laatujärjestelmän jatkuva ylläpito ja kehittäminen sekä henkilöstön hyvinvointiin, riittävyteen ja osaamiseen tähtäävät toimet. Tehdyt laite- ja tietojärjestelmäinvestoinnit turvaavat analytiikan ajantasaisuutta, luotettavuutta ja toimintavarmuutta. Vuoden 2025 alussa otettiin käyttöön standardin uusi versio SFS-EN ISO 15189:2022, joka huomioi paremmin valmiussuunnittelun, varautumisen ja riskienhallinnan. ISLABin toimintakäsikirja päivitettiin vastaamaan uuden standardiversion rakennetta. ISLAB hyvinvointiyhtymä sai FINAS-akkreditointipalvelun myöntämän akkreditointipäätöksen standardiversion 15189:2022 mukaisten vaatimusten täyttämistä 28.8.2025.

Vuonna 2025 jatkettiin IVD-asetuksen (EU 2017/746 asetus in vitro -diagnostiikkaan tarkoitetuista lääkinnällisistä laitteista) vaatimusten täytäntöönpanoa. ISLAB ilmoitti vuonna 2025 FIMEAn CERE-rekisteriin yhteensä 27 in house -tutkimusta, jotka on listattu julkisessa vakuutuksessa ([www.islab.fi](http://www.islab.fi)).

Vuonna 2025 kilpailutettiin yksi merkittävimmistä yhtymän tuotannontekijöistä; kemian automaatiolinjastot. Kilpailutuksen keskeisiä tavoitteita olivat tuotantovarmuuden säilyttäminen ja automaatioasteen lisäys sekä kustannussäästö, kun uudistuksen yhteydessä analytiikka sovitetaan nykyisiin tarpeisiin. Tavoitteena on automaation ja volyymiedun hyödyntäminen analytiikkaa keskittämällä silloin, kun asiakastarve sen mahdollistaa. Tässä yhteydessä lähilaboratorioissa (Iisalmi, Varkaus, Pieksämäki) ja sairaalalaboratoriossa Savonlinnassa nykyisenkaltainen automaatio korvataan pienemmillä kemian

20.2.2026

perustutkimuksiin käytettävillä analysaattoreilla, joiden hankinnan valmistelua jatketaan vuoden 2026 aikana.

Vuoden 2025 aikana kilpailutettiin keskuslaboratorioiden väliset kuljetukset. Aluelaboratorioiden sisäisiä kuljetuksia lisättiin Pohjois-Karjalassa, uutena toinen päivittäinen kuljetus kahdesta lähilaboratoriosta (Lieksa ja Kitee).

Veriviljelykäytäntöjä yhdenmukaistettiin ja serologisia ja immunologisia tutkimuksia järjesteltiin uudelleen (osa siirrettiin alihankintaan, osa otettiin omaksi toiminnaksi). Vuoden 2025 aikana kilpailutettiin verikeskusautomaattien ja -reagenssien käyttökorvaussopimus.

Kustannustehokkuutta lisättiin merkittäväillä rakenteellisilla ja toiminnallisilla uudistuksilla, joita on kuvattu edellä tuottavuus otsikon alla. Toisena keskeisenä strategisena kehittämiskokonaisuutena jatkui näytteenotto-, logistiikka- ja asiakaspalveluprosessin sujuvoittaminen ja yhtenäistäminen, jota on kuvattu kohdassa 1.3.3.

Asiakasorganisaatioiden henkilöstöä tuettiin muutoksissa tuottamalla heidän käyttöönsä noin 40 perehdytysvideota näytteenotosta ja vieritesteistä, joita katsottiin noin 5000 kertaa vuoden 2025 aikana. Lisäksi hoitoyksiköille toteutettiin potilaanohjaukseen liittyviä tietoiskuja HOTUS-hoitosuositukseen pohjautuen sekä näytteenottoon liittyviä tietoiskuja.

Analytiikan osalta vuonna 2025 uudistettiin toimintatapoja vastaamaan vuonna 2024 tehtyjä keskittämismuutoksia. Yksittäisiä analyysejä ja pienempiä kokonaisuuksia keskitettiin keskuslaboratorioihin myös vuoden 2025 aikana. Lisäksi kaikilla vastuualueilla toteutettiin merkittäviä tuottavuuden parantamiseen sekä toiminnan sujuvoittamiseen ja kehittämiseen liittyviä toimenpiteitä. Menetelmiä ja tutkimusvalikoimaa uudistettiin lääketieteellisen kehityksen ja omistajien tarpeiden

20.2.2026

mukaisesti (esim. B –PEth-tutkimus kotiutettiin). Tarvittavat laitteistojen korvausinvestoinnit tehtiin ja uudet investoinnit arvioitiin tarkasti tuottavuuden näkökulmasta.

Vuoden 2025 aikana valmisteltiin merkittävä analytiikan palvelurakennemuutos, sekä siihen liittyvät logistiikan ja tuotannon järjestelyt. Tämä laaja ISLAB-tasoinen kiireettömän analytiikan keskittäminen (mikrobiologia, hematologia, kemia/immunokemia) toteutettiin vuoden 2026 alussa.

### **Houkutteleva osaajayhteisö**

Hyvinvointiyhtymän strateginen tavoite oli olla houkutteleva ja hyvinvoiva osaajayhteisö. Tavoitetta kohti edettiin edellisen vuoden tapaan henkilöstön kehittämissuunnitelman, koulutussuunnitelman ja työsuojelun toimintaohjelman mukaisesti.

Vuonna 2025 pyrittiin rakentamaan innostavaa työilmapiiriä ja työkuultuuria mm. huomaamalla onnistumiset, mahdollistamalla työssä kehittymisen ja tunnistamalla jokaisen vastuun työilmapiirin ja työhyvinvoinnin rakentamisessa. Tavoitteena oli myös johtaa muutoksia aktiivisesti ja kannustaen henkilöstöä osallistumaan. Toimenpiteinä mm. vakiinnutettiin palkitsemisohjelman ja aloitetoiminnan käyttöä, valmisteltiin urapolkumallin pohja moniammatillisessa yhteistoiminnallisessa työryhmässä, ja laadittiin työyksikkökohtaisia hyvinvointisuunnitelmia. Lisäksi esihenkilöitä valmennettiin muutoksen johtamiseen. Kaiken kaikkiaan työyksiköiden toimintaa kehitettiin jatkuvan parantamisen menetelmillä.

Sairauspoissaolot vähenivät edellisvuosien tapaan. Vuonna sairauspoissaoloja oli 16,3 kalenteripäivää/henkilö. Vaikka vuodelle 2025 asetettua tavoitetta (enintään 15,6 pvä/hlö) ei saavutettu, sairauspoissaoloprosentti, 3.93 %, toteutui alle asetetun tavoitteen (<4,8 %). Sairauspoissaoloprosentti kuvaa sairaus- ja tapaturmapoissaolojen osuutta teoreettisesta säännöllisestä työajasta. Aktiivista

20.2.2026

yhteistyötä työterveyshuollon kanssa jatkettiin. Mm. varhaisen tuen ja korvaavan työn toimintamalleihin valmisteltiin prosessikuvaukset. Korvaavaa työtä sairauspoissaolon vaihtoehtona hyödynnettiin 41 % enemmän kuin vuonna 2024. Työturvallisuuskulttuuria edistettiin jalkauttamalla Laatuportti -järjestelmän käyttöä työsuojeluilmoitusten ja turvallisuushavaintojen tekemisessä. Myös viestintää kehitettiin; ajankohtaisista työturvallisuuteen liittyvistä aiheista tehtiin intranosto kerran kuukaudessa.

Vuonna 2025 täydennyskoulutukseen osallistui 68 % henkilöstöstä (tavoite 80 %). Työntekijöistä 15 % osallistui täydennyskoulutukseen vähintään 3 päivää (vuositavoite 30 %). Vaikka tavoitteet täydennyskoulutukseen osallistumisten kannalta eivät täytyneet, suunnitellut painopistealueiden mukaiset sisäiset koulutukset saatiin pääsääntöisesti järjestettyä. Koulutukset saivat hyvää palautetta, ka. 4,7 asteikolla 1–6 (tavoite 4,5). Vuoden 2025 alusta otettiin käyttöön oma oppimisympäristö perehdytysten ja koulutuksen tueksi. Myös kurssitarjontaa laajennettiin vuoden aikana.

Vuonna 2024 alkanut toimipaikkakohtainen henkilöstömitoitussuunnitelma hoitohenkilöstön osalta työkuorman tasaamiseksi ja yhdenmukaistamiseksi tavoitteena oikea osaaminen, oikeaan aikaan, oikeassa paikassa valmistui vuonna 2025. Suunnitelmia hyödynnettiin niin henkilöstösuunnittelussa kuin vuoden 2026 talousarvion laadinnassa. Vuonna 2025 rekrytointeja oli 18, joissa oli avoinna 22 tehtävää. Näistä tehtävistä (22) täytettiin ensimmäisellä hakukierroksella 15 tehtävää, onnistumisprosentin ollessa 68,2 %.

Vaikka henkilöstön vaikuttamismahdollisuuksia ja työhyvinvointia pyrittiin monin tavoin edistämään, henkilöstökokemusmittari eNPS:n tavoitetta (20) ei saavutettu. eNPS tulos oli vuoden viimeisessä mittauksessa (Q3) -33. Henkilöstökyselyjen tulosten perusteella henkilöstö kokee edelleen omat vaikutusmahdollisuutensa, voimavaransa kohdata muutoksia työssä, ja mahdollisuuden käyttää omaa

20.2.2026

osaamistaan, riittämättömiksi. Myös tyytyväisyys organisaation johtoon ja työyhteisön kehittämiseen saivat edellistä vuotta heikommat arviot. Avointen vastausten perusteella taustalla ovat mm. toimintojen keskittämisiin liittyvät asiat, jotka heijastuvat kyselyjen tuloksiin. Kehittämistoimet henkilöstötyytyväisyyden parantamiseksi jatkuvat uudella strategiakaudella.

ISLAB henkilöstökertomuksessa 2025 kuvataan henkilöstön kehittämisen eteen tehtyä työtä yksityiskohtaisemmin.

### **Innovatiivinen asiantuntijakumppani**

Tieteellisen tutkimustoiminnan ja opiskelijaohjauksen tavoitteet saavutettiin. Hyvinvointiyhtymän strategisena tavoitteena oli olla innovatiivinen asiantuntijakumppani. Tiedeyliopistojen ja ammattikorkeakoulujen kanssa jatkettiin ja kehitettiin oppilaitosyhteistyötä sekä tutkimus- ja opetustoimintaa tarjoamalla harjoittelupaikkoja ja laadukasta opiskelijaohjausta, sekä järjestämällä yhteistä satelliittikoulutusta Savonia-AMK:n kanssa. Opinnäytetöiden aihepankin avulla opinnäytetöitä hyödynnettiin ISLABin omissa kehittämishankkeissa.

Lääkäreiden perusopetuksessa laboratorioalojen näkyvyyttä pyrittiin parantamaan tarjoamalla opiskelijoille amanuenssuureja, jotka toteutuivat talousarvion mukaisesti: yksi amanuenssi mikrobiologialla ja yksi kemialla.

Tutkimustoiminnan osalta tavoite ylitettiin reilusti; vuoden 2025 aikana käynnistettiin kuusi uutta tutkimusprojektia.

Bioanalyttikko-opiskelijoita oli käytännön harjoittelussa 161 opiskelijaa ja opiskelijaohjauksen laatua mittaavan Cles+t -mittarin tulos oli 8,99.

Strateginen kumppanuus HUS diagnostiikkakeskuksen kanssa jatkui tiiviinä. Asiantuntijayhteistyön lisäksi toteutetuilla yhteishankinnoilla saavutettiin myös merkittävää taloudellista hyötyä.

20.2.2026

20.2.2026

### 3.2 Tuloslaskelmaosan toteutuminen

#### Talousarvion muutos

Hyvinvointiyhtymän talousarvio 2025 hyväksyttiin yhtymäkokouksessa joulukuussa 2024. Yhtymän toimintatuotot (alkuperäisessä talousarviossa 2025 yht. 71,5 miljoonaa euroa) muodostuvat lähes täysin myyntituotoista omistajille, ja lainsäädäntö rajoittaa merkittävästi yhtymän mahdollisuuksia lisätä myyntiä muulla tavalla. Omistajien kysynnän laskulla on suora vaikutus tulokertymään ja siten myös maksuvalmiuden turvaamiseen.

Alkuperäisen talousarvion tulokehys perustui omistajien taholta saadun viestin perusteella vuoden 2024 toimintavolyymiin -1 % laskuennusteella sekä yhtymän oman tuotannon hinnoitteluun toteutettuun 2,72 % korotukseen.

Toimintasuunnitelmassa esitettiin toimintatuottojen toteutumiselle merkittävänä riskinä, että laboratoriotutkimusten kysyntä laskee vuoteen 2024 nähden ennustettua enemmän. Tulokertymään liittyvään riskiin varauduttiin mahdollisimman hyvällä ennakkoinnilla ja toisaalta tiukalla kulukurilla.

Laboratoriopalveluiden kysyntä lähti heti alkuvuodesta 2025 ennakoitua nopeampaan ja voimakkaampaan laskuun, ja laskutahti pysyi elokuuhun saakka yli -5 % edellisvuoteen nähden. Syyskuusta alkaen lasku tasaantui, ollen syys-joulukuun aikana enää -2,4 % edellisvuoteen nähden. Tilikauden aikana ISLABissa jatkettiin jo vuonna 2023 aloitettuja tuottavuustoimia. Oli selvää, että vuodelle 2025 asetetun haastavan talousarvion toteutuminen edellytti sitoutumista sovittujen toimenpiteiden toteuttamiseen suunnitellussa aikataulussa. Sopeuttamistoimien avulla pyrittiin vahvaan kustannusten hallintaan ja sitä kautta hintavakauteen. Analytiikan keskittäminen vähensi huoltokustannusten kasvua, laitehankintojen tarvetta ja laboratoriotarvikkeiden kustannuksia. Lisäksi henkilöstömäärän laskun myötä henkilöstökulut toteutuivat odotettua alhaisempina. Kysynnän lasku oli

20.2.2026

kuitenkin niin voimakasta ja nopeaa, että muutoksista saatavat säästöt eivät realisoituneet vuoden aikana tarpeeksi nopeasti.

Syksyllä jouduttiinkin toteamaan, että useista merkittävistä säästötoimista ja toiminnallisista muutoksista huolimatta tulokertymän odotettua alhaisempaan tasoon ei pystytä täysimääräisesti vastaamaan tarpeeksi nopeasti ISLABin omilla toimenpiteillä. Tämän vuoksi ylimääräinen yhtymäkokous päätti talousarvionmuutoksesta marraskuussa 2025. Lisäksi omistajien kanssa pidettiin syksyllä omistajakokous uusista rakenteellisista muutoksista ja sopeutusohjelmasta vuodelle 2026. Muutetun talousarvion toimintatulot olivat noin 2,2 miljoonaa euroa pienemmät kuin alkuperäisessä talousarviossa, ja samalla myös menoarviota pienennettiin noin 1,8 miljoonaa euroa. Tilikauden alijäämäksi ennakoitiin noin 0,4 miljoonaa euroa.

### **Talousarvion toteutuminen**

Talousarvion muutoksen jälkeen syksyllä kysyntä kuitenkin piristyi samaan aikaan, kun jo tehtyjen toimenpiteiden vaikutus toimintakuluissa alkoi näkyä. Edellä mainitun toiminnan piristymisen vuoksi neljäs kvartaali oli huomattavasti vertailuvuosia sekä aiempaa tulosennustetta vahvempi. Toimintatuotot toteutuivat lopulta noin 0,3 % (n. 220.000 euroa) muutettua talousarviota suurempana. Suoritteiden kokonaismäärä oli lopulta kuitenkin noin 4,5 % edellisvuotta alempi.

Laboratoriopalvelujen kysynnässä on ollut laskua muuallakin Suomessa, eikä kyse ole pelkästään hyvinvointialueiden säästöistä. Taustalla on alueiden tavoite lisätä vaikuttavuutta mm. päällekkäisiä tutkimuksia vähentämällä ja tutkimuspaketteja tarkastelemalla, eli tähtäimessä on pysyvämpi muutos.

Tuotot muodostuvat pääosin analytiikan, näytteenoton ja verituotteiden myyntituotoista. Myyntituotoista n. 97 % on myyntiä omistajille, ja n. 3 % omistajien ISLABille määräämistä muista tehtävistä ja alueellisesta markkinapuutteen

20.2.2026

korjaamisesta. Myyntituotoista n. 0,1 % on ulosmyyntiä ulkoisille asiakkaille (eriytetty tuloslaskelma on esitetty kohdassa 6.1). Tukia ja avustuksia ISLAB sai n. 220.000 euroa (n. 0,3 % toimintatuotoista). Muita toimintatuottoja (n. 0,3 % toimintatuotoista) ovat mm. opetuksesta ja viranomaistoiminnan hoitamisesta saatavat korvaukset.

Toimintakulut toteutuivat lopulta noin 2,4 miljoonaa euroa alkuperäistä talousarviota pienempinä ja 0,6 miljoonaa euroa alle yhtymäkokouksen päätöksellä muutetun talousarvion. Vuoteen 2024 verrattuna toimintakulut olivat 0,2 % pienemmät. Näin ollen yhtymä onnistui laskemaan toimintakulujaan jo toista vuotta peräkkäin. Kysynnän lasku vaikutti osaltaan jonkin verran alentavasti materiaalikuluihin ja käyttökorkauskustannuksiin. Kysynnän lasku itsessään selittää kuitenkin vain pienen osan suotuisasta kustannuskehityksestä, koska merkittävä osa analytiikan kustannuksista ei vähene samassa suhteessa tuotantomäärän kanssa.

Talousarvio laadittiin erittäin tiukaksi, eikä se sisältänyt yllättävien menojen mahdollisuutta, joten tulos on vaatinut hyvin tiukkaa kulukuria ja suunnitelmallisuutta, minkä hallinnasta kiitos kuuluu koko henkilöstölle.

Toimintakulut jakautuvat henkilöstökuluihin 43,7 % (2024: 43,2 %), palvelujen ostoihin 23,9 % (2024: 24,2 %), aineisiin, tarvikkeisiin ja tavaroihin 20,2 % (2024: 20,4 %) ja muihin toimintakuluihin 12,2 % (2024: 12,2 %). Henkilöstökulut jäivät n. 0,9 % alle muutetun talousarvion, ja henkilöstömäärä väheni 46 henkilöä verrattuna edellisvuoteen (poikkileikkaustilanne 31.12.). Huolimatta henkilöstömäärän merkittävästä vähentymisestä, henkilöstökulut kasvoivat vuoteen 2024 verrattuna noin 0,9 %, johtuen suurista kansallisista hyvinvointialuesektorin sopimuskorotuksista.

Palvelujen ostot vähenivät noin 1,3 %, ja aineiden, tarvikkeiden ja tavaroiden ostot vähenivät noin 1,4 % vuoteen 2024 verrattuna. Muut toimintakulut kasvoivat n. 0,3

20.2.2026

% edellisvuoteen verrattuna (tämä erä sisältää mm. vuokratulut sekä analysaattoreiden käyttökorvauskulut).

Poistojen määrä kasvoi vuonna 2025. Viimeisen viiden vuoden aikana on toteutettu merkittäviä kehittämis- ja uusimisinvestointeja, joten poistojen määrä on vielä suuri.

Ulkoiset erät	TP 2024	TA 2025	MUUTETTU TA 2025	Toteuma 2025	Poikkeama (TOT- Muutettu TA)	Poikkeama % (TOT- Muutettu TA)	Muutos 2025/2024
Toimintatuotot	68 895 075	71 470 000	69 296 500	69 519 017	222 517	0 %	1 %
Myyntituotot	68 479 627	71 073 500	68 900 000	69 084 816	184 816	0 %	1 %
Tuet ja avustukset	193 599	188 000	188 000	221 427	33 427	18 %	14 %
Muut toimintatuotot	221 849	208 500	208 500	212 774	4 274	2 %	-4 %
Toimintakulut	-68 870 524	-71 117 111	-69 300 000	-68 743 359	556 641	-1 %	0 %
Henkilöstökulut	-29 768 045	-30 870 525	-30 300 000	-30 029 431	270 570	-1 %	1 %
Palkat ja palkkiot	-24 924 552	-25 811 476	-25 300 000	-25 019 162	280 838	-1 %	0 %
Henkilösivukulut	-4 843 492	-5 059 049	-5 000 000	-5 010 269	-10 269	0 %	3 %
Eläkekulut	-4 226 822	-4 362 139	-4 300 000	-4 281 370	18 630	0 %	1 %
Muut henkilösivukulut	-616 670	-696 910	-700 000	-728 899	-28 899	4 %	18 %
Palvelujen ostot	-16 660 967	-17 074 114	-16 600 000	-16 439 060	160 940	-1 %	-1 %
Aineet, tarvikkeet ja tavarat	-14 049 822	-14 714 136	-13 700 000	-13 858 373	-158 373	1 %	-1 %
Muut toimintakulut	-8 391 690	-8 458 335	-8 700 000	-8 416 495	283 505	-3 %	0 %
<b>Toimintakate</b>	<b>24 551</b>	<b>352 889</b>	<b>-3 500</b>	<b>775 658</b>	<b>779 159</b>	<b>-22260 %</b>	<b>3059 %</b>
Rahoitustuotot ja -kulut	250 634	100 000	90 000	104 609	14 609	16 %	-58 %
Korkotuotot	179 366	100 000	90 000	99 095	9 095	10 %	-45 %
Muut rahoitustuotot	72 386	0	0	6 533	6 533		-91 %
Muut rahoituskulut	-1 118	0	0	-1 020	-1 020		-9 %
<b>Vuosikate</b>	<b>275 185</b>	<b>452 889</b>	<b>86 500</b>	<b>880 267</b>	<b>793 767</b>	<b>918 %</b>	<b>220 %</b>
Poistot ja arvonalentumiset	-1 437 625	-1 442 000	-1 442 000	-1 458 500	-16 500	1 %	1 %
Suunnitelman mukaiset poistot	-1 275 339	-1 442 000	-1 442 000	-1 458 500	-16 500	1 %	14 %
Arvonalentumiset	-162 286	0	0	0	0		-100 %
<b>Tilikauden tulos</b>	<b>-1 162 440</b>	<b>-989 111</b>	<b>-1 355 500</b>	<b>-578 234</b>	<b>777 267</b>	<b>-57 %</b>	<b>-50 %</b>
Poistoeron lisäys (-) tai vähennys (+)	-1 150 778	1 000 000	1 000 000	945 821	-54 179	-5 %	-182 %
Varausten lisäys (-) tai vähennys (+)	2 051 575	0	0	192 443	192 443		-91 %
<b>Tilikauden ylijäämä (alijäämä)</b>	<b>-261 643</b>	<b>10 889</b>	<b>-355 500</b>	<b>560 030</b>	<b>915 531</b>	<b>-258 %</b>	<b>-314 %</b>

Taulukko 11: Tuloslaskelman toteutuminen 2025

20.2.2026

### 3.3 Investointiosan toteutuminen

(1 000€)			
INVESTOINTIOSA	TP 2024	TA 2025	TP 2025
Laiteinvestoinnit	630	398	86
Tuotantohankkeet	75	472	60
Tilahankkeet	12	100	35
Digitalisaatiohankkeet	742	311	194
Osakkeet ja osuudet	0	0	0
<b>INVESTOINTIMENOT</b>	<b>1 460</b>	<b>1 281</b>	<b>375</b>
<b>INVESTOINTITULOT</b>			

Taulukko 12: Investointien toteutuminen hankeryhmittäin 2025

Investointeihin käytettiin vuonna 2025 noin 900.000 euroa vähemmän kuin oli suunniteltu. Osa peruuntuneista hankinnoista on siirtynyt seuraavalle vuodelle tai ne ovat toteutuneet ennakoitua pienemmillä kustannuksilla, jolloin hankintahinta on kirjattu käyttötalouteen. Osa peruuntuneista hankinnoista osoittautui lopulta kannattamattomiksi, joten niitä ei toteutettu. Investointitarvetta arvioidaan aina uudelleen ennen hyväksytyn hankkeen käynnistämistä strategian ja tuottavuuden näkökulmasta, ja joidenkin kohdalla on todettu myös käyttötarpeen muuttuneen vuoden aikana.

Toteutuneet investoinnit ovat kustannuksiltaan painottuneet digitalisaatiohankkeisiin, joista toiminnallisesti ja strategisilta tavoitteiltaan merkittävimmät hankinnat ovat olleet jo aiempina vuosina aloitettu uudistetun laboratoriotietojärjestelmän hankinta sekä uudistettu ajanvaraus- ja vuoronumerojärjestelmä. Lisäksi investointeja toteutettiin liittyen analytiikan keskittämiseen sekä preanalytiikan kehittämiseen, mikä on mahdollistanut toiminnan tehostamisen.

20.2.2026

20.2.2026

### 3.4 Rahoitusosan toteutuminen

1000 €	TA 2025	Muutettu TA 2025	Toteuma	Poikkeama (TOT- Muutettu TA)	Poikkeama % (TOT- Muutettu TA)
<b>TOIMINNAN RAHAVIRTA</b>					
Vuosikate ±	453	87	880	794	918 %
	<b>453</b>	<b>87</b>	<b>880</b>	<b>794</b>	<b>918 %</b>
<b>INVESTOINTIEN RAHAVIRTA</b>					
Investointimenot -	-1 281	-1 281	-375	906	-71 %
Pysyvien vastaavien luovutustulot +					
	<b>-1 281</b>	<b>-1 281</b>	<b>-375</b>	<b>906</b>	<b>-71 %</b>
<b>TOIMINNAN JA INVESTOINTIEN RAHAVIRTA</b>	<b>-828</b>	<b>-1 195</b>	<b>505</b>	<b>1 699</b>	<b>-142 %</b>
<b>RAHOITUKSEN RAHAVIRTA</b>					
Muut maksuvalmiuden muutokset			-1 138		
Saamisten muutos ±			-776		
Korottomien velkojen muutos ±			-362		
<b>RAHOITUKSEN RAHAVIRTA ±</b>			<b>-1 138</b>		
<b>RAHAVAROJEN MUUTOS ±</b>	<b>-828</b>	<b>-1 195</b>	<b>-633</b>	<b>562</b>	<b>-47 %</b>
Rahavarat 31.12.			6 923		
Rahavarat 1.1.			7 556		
<b>RAHAVAROJEN MUUTOS ±</b>			<b>-633</b>		

Taulukko 13: Rahoituslaskelman toteutuminen 2025

Rahoituslaskelma toteutui paremmin kuin muutetussa talousarviossa ennakoitiin, johtuen huomattavasti korkeammasta vuosikatteesta, sekä investointien matalasta tasosta. Rahavarojen muutos on kuitenkin negatiivinen johtuen saamisten ja korottomien velkojen muutoksesta. Tuotannon vähenemisestä ja kustannusten noususta johtuva maksuvalmiuden kehitys on tunnistettu merkittäväksi riskiksi.

20.2.2026

## 4 TILINPÄÄTÖSLASKELMAT

### 4.1 Tuloslaskelma

	2025		2024	
Toimintatuotot				
Myyntituotot	69 084 815,89		68 479 627,29	
Tuet ja avustukset	221 427,48		193 598,81	
Muut toimintatuotot	<u>212 774,04</u>	69 519 017,41	<u>221 849,00</u>	68 895 075,10
Toimintakulut				
Henkilöstökulut	-30 029 430,71		-29 768 044,84	
Palkat ja palkkiot	-25 019 161,69		-24 924 552,43	
Henkilösivukulut	-5 010 269,02		-4 843 492,41	
Eläkekulut	-4 281 369,58		-4 226 822,05	
Muut henkilösivukulut	-728 899,44		-616 670,36	
Palvelujen ostot	-16 439 060,32		-16 660 966,65	
Aineet, tarvikkeet ja tavarat	-13 858 372,91		-14 049 821,97	
Muut toimintakulut	<u>-8 416 495,24</u>	-68 743 359,18	<u>-8 391 690,16</u>	-68 870 523,62
<b>Toimintakate</b>		<b>775 658,23</b>		<b>24 551,48</b>
Rahoitustuotot ja -kulut				
Korkotuotot	99 095,04		179 365,54	
Muut rahoitustuotot	6 533,27		72 385,80	
Muut rahoituskulut	<u>-1 019,57</u>	104 608,74	<u>-1 117,59</u>	250 633,75
<b>Vuosikate</b>		<b>880 266,97</b>		<b>275 185,23</b>
Poistot ja arvonalentumiset				
Suunnitelman mukaiset poistot	-1 458 500,48		-1 275 338,60	
Arvonalentumiset	<u>0,00</u>	-1 458 500,48	<u>-162 286,27</u>	-1 437 624,87
<b>Tilikauden tulos</b>		<b>-578 233,51</b>		<b>-1 162 439,64</b>
Poistoeron lisäys (-) tai vähennys (+)		945 821,36		-1 150 778,44
Varausten lisäys (-) tai vähennys (+)		<u>192 442,56</u>		<u>2 051 574,72</u>
<b>Tilikauden ylijäämä (alijäämä)</b>		<b>560 030,41</b>		<b>-261 643,36</b>

20.2.2026

## 4.2 Rahoituslaskelma

	2025		2024	
<b>Toiminnan rahavirta</b>				
Vuosikate	880 266,97		275 185,23	
Tulorahoituksen korjaukset		880 266,97		275 185,23
<b>Investointien rahavirta</b>				
Investointimenot	-375 479,98		-1 459 675,34	
Pysyvien vastaavien hyödykkeiden luovutustulot	0,00	-375 479,98	97 500,00	-1 362 175,34
<b>Toiminnan ja investointien rahavirta</b>		<b>504 786,99</b>		<b>-1 086 990,11</b>
<b>Rahoituksen rahavirta</b>				
Oman pääoman muutokset				
Muut maksuvalmiuden muutokset				
Saamisten muutos	-775 740,12		241 597,13	
Korottomien velkojen muutos	-361 973,91	-1 137 714,03	-535 468,71	-293 871,58
<b>Rahoituksen rahavirta</b>		<b>-1 137 714,03</b>		<b>-293 871,58</b>
<b>Rahavarojen muutos</b>		<b>-632 927,04</b>		<b>-1 380 861,69</b>
Rahavarojen muutos				
Rahavarat 31.12.	6 923 413,60		7 556 340,64	
Rahavarat 1.1.	7 556 340,64	<b>-632 927,04</b>	8 937 202,33	<b>-1 380 861,69</b>

20.2.2026

### 4.3 Tase

VASTAAVAA	31.12.2025	31.12.2024
<b>PYSYVÄT VASTAAVAT</b>	<b>3 917 558,84</b>	<b>5 000 579,34</b>
<b>Aineettomat hyödykkeet</b>	<b>1 681 051,62</b>	<b>2 104 533,07</b>
Aineettomat oikeudet	1 589 822,75	2 104 533,07
Muut pitkävaikutteiset menot	91 228,87	0,00
<b>Aineelliset hyödykkeet</b>	<b>2 158 542,69</b>	<b>2 818 081,74</b>
Kiinteät rakenteet ja laitteet	73 672,48	85 153,84
Koneet ja kalusto	1 769 164,47	2 589 528,33
Ennakkomaksut ja keskener. hankinnat	315 705,74	143 399,57
<b>Sijoitukset</b>	<b>77 964,53</b>	<b>77 964,53</b>
Osakkeet ja osuudet	46 003,00	46 003,00
Muut lainasaamiset	31 961,53	31 961,53
<b>VAIHTUVAT VASTAAVAT</b>	<b>14 518 791,97</b>	<b>14 375 978,89</b>
<b>Saamiset</b>	<b>7 595 378,37</b>	<b>6 819 638,25</b>
Lyhytaikaiset saamiset	7 595 378,37	6 819 638,25
Myyntisaamiset	5 664 553,18	5 426 922,52
Muut saamiset	1 780 871,51	804 190,15
Siirtosaamiset	149 953,68	588 525,58
<b>Rahat ja pankkisaamiset</b>	<b>6 923 413,60</b>	<b>7 556 340,64</b>
<b>VASTAAVAA YHTEENSÄ</b>	<b>18 436 350,81</b>	<b>19 376 558,23</b>
<b>VASTATTAVAA</b>	<b>31.12.2025</b>	<b>31.12.2024</b>
<b>OMAPÄÄOMA</b>	<b>3 465 383,95</b>	<b>2 905 353,54</b>
Peruspääoma	3 137 388,30	3 137 388,30
Edellisten kausien ylijäämä (alijäämä)	-232 034,76	29 608,60
Tilikauden ylijäämä (alijäämä)	560 030,41	-261 643,36
<b>POISTOERO JA VAPAAEHTOISET VARAUKSET</b>	<b>5 954 389,65</b>	<b>7 092 653,57</b>
Poistoero	3 170 354,03	4 116 175,39
Vapaaeht. varaukset	2 784 035,62	2 976 478,18
<b>VIERAS PÄÄOMA</b>	<b>9 016 577,21</b>	<b>9 378 551,12</b>
Pitkäaikainen		
Lyhytaikainen	<b>9 016 577,21</b>	<b>9 378 551,12</b>
Ostovelat	3 051 249,87	3 391 665,57
Muut velat	584 756,60	518 849,17
Siirtovelat	5 380 570,74	5 468 036,38
<b>VASTATTAVAA YHTEENSÄ</b>	<b>18 436 350,81</b>	<b>19 376 558,23</b>

20.2.2026

## 5 LIITETIEDOT

### 5.1 Tilinpäätöksen laatimista koskevat liitetiedot

**Tilinpäätöstä laadittaessa noudatetut arvostusperiaatteet ja -menetelmät sekä jaksotusperiaatteet ja menetelmät**

#### **Jaksotusperiaatteet**

Tulot ja menot on merkitty tuloslaskelmaan suoriteperusteen mukaisesti.

#### **Pysyvien vastaavien arvostus**

Poistoperusteet ja hallituksen päättämät hyödykekohtaiset poistoajat on esitetty tuloslaskelman liitetiedoissa kohdassa "Selvitys suunnitelman mukaisten poistojen perusteista". Poistosuunnitelmassa olevia hyödykekohtaisia poistoaikoja ei muutettu hyvinvointiyhtymään siirryttäessä.

Pysyvien vastaavien aineettomat ja aineelliset hyödykkeet on merkitty taseeseen hankintamenoon vähennettynä suunnitelman mukaisilla poistoilla ja investointimenoihin saaduilla rahoitusosuuksilla, mikäli niitä on. Suunnitelman mukaiset poistot on laskettu ennalta laaditun poistosuunnitelman mukaisesti.

Pysyvien vastaavien sijoitukset on merkitty taseessa hankintamenoon.

#### **Rahoitusomaisuus**

Saamiset on kirjattu nimellisarvoon tai sitä alempaan todennäköiseen arvoon. Rahoitusomaisuuspaperit on merkitty taseeseen hankintamenoon tai sitä alempaan todennäköiseen luovutushintaan.

20.2.2026

**Tuloslaskelman, taseen ja liitetietojen esittämistapa**

Vuodet 2025 ja 2024 ovat vertailukelpoisia keskenään. Mahdolliset muutokset tilinpäätöksen esittämistapaan on mainittu liitetiedoissa.

**Konsernitilinpäätöksen laatimista koskevat liitetiedot**

IslabVerkko Oy:n yhtiökokous on tehnyt 22.11.2024 päätöksen yhtiön toiminnan keskeyttämisestä 31.12.2024 toistaiseksi. Yhtiössä ei ole ollut merkittävää toimintaa tilikaudella 2025, vaan se on ollut ns. pöytälaatikossa. Vuonna 2026 yhtiö tullaan purkamaan selvitysmenettelyn avulla. Näin ollen konsernitilinpäätöstä ei esitetä, sillä oletus tytäryhtiö IslabVerkko Oy:n toiminnan jatkuvuudesta ei sovellu eikä yhdistely ole tarpeen konsernin oikean ja riittävän kuvan kannalta.

**Muut lisätiedot**

Tytäryhtiö IslabVerkko Oy tullaan purkamaan vuonna 2026 selvitysmenettelyn kautta. Yhtiön omistaja ISLAB hyvinvointiyhtymä teki 10.12.2024 osakkeenomistajan yksimielisen päätöksen, jonka mukaan sen kokonaan omistaman yhtiön varoja jaettiin ISLABille Osakeyhtiölain 13 luvun 1 §:n mukaisesti osinkona 71 675,42 € vuonna 2024. Myös sijoitetun vapaan pääoman (SVOP)-rahasto 97 500,00 € palautettiin ISLABille vuonna 2024.

20.2.2026

## 5.2 Tuloslaskelmaa koskevat liitetiedot <sup>7</sup>

### Liitetieto 6) Toimintatuottojen erittely

Toimintatuotot	HVY 2025	HVY 2024
Omistajat	66 892 448	66 433 464
Myyntituotot määräysvallan käyttäjien määräämistä tehtävistä <sup>1</sup>	1 940 627	1 912 379
Alueellinen markkinapuutteen korjaaminen <sup>1</sup>	165 682	124 143
Ulosmyynti	86 059	9 642
Tuet ja avustukset	221 427	193 599
Opetus (yleiskatteellinen EVO) <sup>2</sup>	64 621	85 648
Viranomaistoiminta <sup>3</sup>	131 480	128 001
Muut toimintatuotot	16 673	8 200
Toimintatuotot yhteensä	69 519 017	68 895 075

<sup>1</sup> Lainsäädännöllinen selvitys Frontia Asianajotoimisto Oy 29.2.2024 ja 2.5.2024. (Liitetietosite 6 a)

<sup>2</sup> Opetuksesta saatava korvaus katetaan Pohjois-Savon hyvinvointialueen STM:ltä saamasta lääketieteen koulutuskorvauksesta. Sopimus 30.1.2024 PSHVA/UEF/ISLAB. (Liitetietosite 6 b)

<sup>3</sup> Jäsenet ja hyvinvointiyhtymä ovat laboratoriotoininnan palvelusopimuksessa sopineet jäsenten lakisääteisiin velvollisuuksiin liittyvän laboratoriotoininnan tuottamisesta (viranomaistoiminta). (Liitetietosite 6 c)

<sup>7</sup> Liitetietojen numeroinnissa viitataan Kirjanpitolautakunnan hyvinvointialue- ja kuntajaoston yleisohjeeseen hyvinvointialueen tilinpäätöksen liitetiedoista 2025. Liitetietositteiden numerointi vastaa liitetiedon numeroa.

20.2.2026

**Liitetieto 10) Selvitys suunnitelman mukaisten poistojen perusteista ja niiden muutoksista**

Poistojen määrittämiseen on käytetty ennalta laadittua poistosuunnitelmaa. Käyttöomaisuuden aktivointiraja on 10.000 euroa (alv 0 %). Suunnitelman mukaiset poistot on laskettu aineettomien ja aineellisten hyödykkeiden koko hankintamenoista hallituksen hyödykeryhmäkohtaisesti määrittämän poistoajan mukaan (26.5.2023, 55 §). Yhtymäkokouksen hyväksymä poistomenetelmä (12.5.2023, 8 §) on kaikissa hyödykeryhmissä tasapoisto. Ennen vuotta 2023 alkaneisiin poistoihin sovelletaan liikelaitoskuntayhtymän mukaista poistosuunnitelmaa, joka vastaa poistoajojen ja -menetelmien osalta nykyistä suunnitelmaa.

<b>Aineettomat hyödykkeet</b>	<b>Tasapoisto</b>
Kehittämismenot	2-5 vuotta
Aineettomat oikeudet	5-20 vuotta
Muut pitkävaikutteiset menot	
Tietokoneohjelmistot	2-5 vuotta
Osake- ja vuokrahuoneistojen perusparannusmenot	5-10 vuotta
Muut pitkävaikutteiset menot	2-10 vuotta

Liitetieto 10 jatkuu

<b>Aineelliset hyödykkeet</b>	
Rakennukset ja rakennelmat	10-15 vuotta
Koneet ja kalusto	
Sairaala-, terveydenhuolto yms. Laitteet	5-15 vuotta
Muut kuljetusvälineet	4-7 vuotta
Tietokonelaitteet	3-5 vuotta
Muut laitteet ja kalusteet	3-5 vuotta
Arvo ja taide-esineet	Ei poistoaikaa
Ennakkomaksut ja keskeneräiset hankinnat	Ei poistoaikaa
<b>Pysyvien vastaavien sijoitukset</b>	
Osakkeet ja osuudet	Ei poistoaikaa

20.2.2026

**Liitetieto 13) Osinkotuottojen ja peruspääoman korkotuottojen erittely**

Osinkotuottojen ja peruspääoman korkotuottojen erittely	HVY 2025	HVY 2024
Osinkotuotot saman konsernin yhteisöistä		71 675
Osinkotuotot muista yhteisöistä	5 200	
<i>Yhteensä</i>	<i>5 200</i>	<i>71 675</i>

ISLAB hyvinvointiyhtymä teki 10.12.2024 osakkeenomistajan yksimielisen päätöksen, jonka mukaan sen kokonaan omistaman yhtiön IslabVerkko Oy:n varoja jaettiin Osakeyhtiölain 13 luvun 1 §:n mukaisesti osinkona 71 675,42 €. Taustalla on IslabVerkko Oy:n yhtiökokouksen päätös keskeyttää yhtiön toiminta 31.12.2024. Yhtiö pidettiin vuonna 2025 ns. pöytälaatikkoyhtiönä.

**Liitetieto 14) Poistoeron ja vapaaehtoisten varausten muutokset**

Poistoeron muutos	HVY 2025	HVY 2024
Poistoeron lisäys	-192 443	-2 024 342
Poistoeron vähennys	1 138 264	873 563
<i>Poistoeron muutos yhteensä</i>	<i>945 821</i>	<i>-1 150 778</i>

Vapaaehtoiset varaukset	HVY 2025	HVY 2024
Investointivarausten vähennys	192 443	2 051 575
<i>Investointivarausten muutos yhteensä</i>	<i>192 443</i>	<i>2 051 575</i>

Investointivarauksia on purettu "Kertynyt poistoero"-tilille, ja kertynyttä poistoeroa on vastaavasti vähennetty ao. hankkeista tehtyjä sumu-poistoja vastaavilla summilla. Poistoeroon ei sisälly verotussystä tehtyä poistoeroa.

20.2.2026

### 5.3 Tasetta koskevat liitetiedot

#### A. Taseen vastaavia koskevat liitetiedot

##### Liitetieto 16) Tiedot pysyvistä vastaavista tase-eräkohtaisesti

Aineettomat ja aineelliset hyödykkeet	Tietokone-ohjelmistot 1005	Muut pitkävaikutteiset menot 1010	Muut kiinteät rak. ja laitteet 1050	Muut koneet ja kalusto 1170	Keskeneräiset hankinnat 1195	<b>Yhteensä €</b>
Poistamaton hankintameno 1.1.	2 104 533	0	85 154	2 589 528	143 400	<b>4 922 615</b>
Lisäykset tilikauden aikana	21 503	95 671		86 000	172 306	<b>375 480</b>
Vähennykset tilikauden aikana						<b>0</b>
Tilikauden poistot	536 213	4 442	11 481	906 364		<b>1 458 500</b>
Arvonlennukset ja niiden palautukset						<b>0</b>
<b>Poistamaton hankintameno 31.12.</b>	<b>1 589 823</b>	<b>91 229</b>	<b>73 672</b>	<b>1 769 164</b>	<b>315 706</b>	<b>3 839 594</b>

Sijoitukset	Osakkeet konserniyhtiöt	Muut osakkeet ja osuudet	<b>Yhteensä €</b>	Saamiset konserniyht.	<b>Yhteensä €</b>
Hankintameno 1.1.	2 500	43 503	<b>46 003</b>	31 962	<b>31 962</b>
Vähennykset					
Hankintameno 31.12.	2 500	43 503	<b>46 003</b>	31 962	<b>31 962</b>
<b>Kirjanpitoarvo 31.12.</b>	<b>2 500</b>	<b>43 503</b>	<b>46 003</b>	<b>31 962</b>	<b>31 962</b>

##### Liitetieto 17) Omistukset muissa yhteisöissä

Tytäryhtiöt	Kotipaikka	Omistus- osuus
IslabVerkko Oy	Kuopio	100,00 %
Osuus osakkeiden tuottamasta äänivallasta on 100 %		

Hyvinvointiyhtymän 100% omistaman IslabVerkko Oy:n yhtiökokous on 22.11.2024 tehnyt päätöksen yhtiön toiminnan keskeyttämisestä 31.12.2024 toistaiseksi. Muutosilmoitus on tehty Verohallinnolle, ja yhtiö on poistettu ennakkoperintä-, työnantaja- sekä alv-rekistereistä 31.12.2024 lukien. Vuonna 2026 yhtiö tullaan purkamaan selvitysmenettelyn avulla.

Liitetieto 17 jatkuu

20.2.2026

Muut yhteisöt	Kotipaikka
Istekki Oy	Kuopio
Sansia Oy	Kuopio
Kuntien Tiera Oy	Helsinki
Servica Oy	Kuopio
Monetra Pohjois-Savo Oy	Kuopio
Sakupe Oy	Siilinjärvi
Osuus osakkeiden tuottamasta äänivallasta on kaikissa yhtiöissä alle 1/5	

Hyvinvointiyhtymä omistaa 20 kpl Istekki Oy:n (y-tunnus 2292633-0, kotipaikka Kuopio) A-sarjan osakkeita nimellisarvoltaan 1.000 euroa, yhden (1) kappaleen Sansia Oy:n (y-tunnus 2364760-8, kotipaikka Kuopio) A-sarjan osakkeita nimellisarvoltaan 2.000 euroa, 8 kpl Servica Oy:n (y-tunnus 2947618-4, kotipaikka Kuopio) osakkeita nimellisarvoltaan 2.500 euroa, 10 kpl Monetra Pohjois-Savo Oy:n (y-tunnus 2054342-4, kotipaikka Kuopio) osakkeita nimellisarvoltaan 100 euroa, yhden (1) Kuntien Tiera Oy:n (y-tunnus 2362180-3, kotipaikka Helsinki) osakkeen nimellisarvoltaan 3 euroa sekä yhden (1) Sakupe Oy:n (y-tunnus 0171338-7) osakkeen nimellisarvoltaan 500 euroa. Osuus osakkeiden tuottamasta äänivallasta on kaikissa osakkuusyhtiöissä alle 1/5.

**Liitetieto 21) Saamisten erittely**

Saamisten erittely	HVY 2025	HVY 2024
	Lyhytaikaiset	Lyhytaikaiset
Saamiset tytäryhteisöiltä		
Myyntisaamiset		
Siirtosaamiset		424 941
<i>Yhteensä</i>		<i>424 941</i>
Saamiset omistajilta		
Myyntisaamiset	5 473 953	5 272 096
Lainasaamiset	31 962	31 962
Siirtosaamiset		
<i>Yhteensä</i>	<i>5 505 915</i>	<i>5 304 058</i>
Saamiset osakkuus- sekä muilta omistusyhteisyyhteisöiltä		
Myyntisaamiset	411	206
Siirtosaamiset		16 000
<i>Yhteensä</i>	<i>411</i>	<i>16 206</i>
<i>Saamiset yhteensä</i>	<i>5 506 326</i>	<i>5 745 205</i>

20.2.2026

**Liitetieto 22) Siirtosaamisiin sisältyvät olennaiset erät**

Siirtosaamisiin sisältyvät olennaiset erät	HVY 2025	HVY 2024
Menoennakot	115 556	105 933
<i>Tulojäämät yhteensä</i>	<i>34 398</i>	<i>482 592</i>
Kustannustenjakaja IslabVerkko Oy		424 941
Muut tulojäämät	34 398	57 651
<i>Lyhytaikaiset siirtosaamiset yhteensä</i>	<i>149 954</i>	<i>588 526</i>

**B. Taseen vastattavia koskevat liitetiedot**

**Liitetieto 23) Tase-eräkohtainen erittely oman pääoman erien lisäyksistä ja vähennyksistä sekä siirroista näiden erien välillä tilikauden aikana**

Oman pääoman erittely	HVY 2025	HVY 2024
Peruspääoma 1.1.	3 137 388	3 137 388
Peruspääoma 31.12.	3 137 388	3 137 388
Edellisten tilikausien ylijäämä 31.12.	-232 035	29 609
Tilikauden yli-/alijäämä	560 030	-261 643
<i>Oma pääoma yhteensä</i>	<i>3 465 384</i>	<i>2 905 354</i>

Liitetieto 23 jatkuu

**Edellisten tilikausien yli-/alijäämä ja tuloksenkäsittelyerät**

	HVY 2025	HVY 2024
Edellisten tilikausien ylijäämä 31.12. <sup>1</sup>	-232 035	29 609
Tilikauden ylijäämä/alijäämä	560 030	-261 643
Kertynyt poistoero 31.12.	3 170 354	4 116 175
Vapaaehtoiset varaukset 31.12.	2 784 036	2 976 478
<i>Kertynyt yli-/alijäämä ja tuloksenkäsittelyerät yhteensä</i>	<i>6 282 385</i>	<i>6 860 619</i>

<sup>1</sup> Edellisten tilikausien ylijäämä on jaettu jäsenille LLKY:n purkamisen yhteydessä vuonna 2023.

20.2.2026

Liitetieto 23 jatkuu

**Erittely peruspääoman jakautumisesta**

Jäsen	€	%
Etelä-Savon hyvinvointialue	494 048,87	15,75
Pohjois-Savon hyvinvointialue	2 094 693,33	66,77
Pohjois-Karjalan hyvinvointialue	548 646,10	17,49
<i>Peruspääoma yhteensä</i>	<i>3 137 388,30</i>	<i>100,00</i>

**Liitetieto 24) Erittely poistoerosta**

Erittely poistoerosta	HVY 2025	HVY 2024
Investointivaraukseen liittyvä poistoero	3 170 354	4 116 175
* ei verotussyistä tehtyä poistoeroa		
<i>Poistoero yhteensä</i>	<i>3 170 354</i>	<i>4 116 175</i>

Investointivarauksia on purettu "Kertynyt poistoero"-tilille, ja kertynyttä poistoeroa on vastaavasti vähennetty ao. hankkeista tehdyillä poistosummillla. Poistoeroon ei sisälly verotussyistä tehtyä poistoeroa.

**Liitetieto 28) Vieras pääoma**

Vieras pääoma	HVY 2025	HVY 2024
	Lyhyt- aikainen	Lyhyt- aikainen
Velat omistajille		
Ostovelat	74 340	71 975
Siirtovelat		
<i>Yhteensä</i>	<i>74 340</i>	<i>71 975</i>
Velat osakkuus- sekä muille omistusyhteisöille		
Saadut ennakot		
Ostovelat	262 320	208 085
<i>Yhteensä</i>	<i>262 320</i>	<i>208 085</i>
<i>Vieras pääoma yhteensä</i>	<i>336 659</i>	<i>280 060</i>

20.2.2026

**Liitetieto 29) Maksuvalmiuden kannalta merkittävä sekkitililimiitti**

	HVY 2025	HVY 2024
Luotollisen sekkitilin limiitti	1 000 000	4 000 000
- siitä käyttämättä oleva määrä	1 000 000	4 000 000

*18.12.2025 hallituksen päätöksen (130 §) mukaisesti 1 miljoonan euron tililimiitti, joka voidaan tarvittaessa nostaa 4 miljoonaan euroon.*

**Liitetieto 30) Siirtovelkoihin sisältyvät olennaiset erät**

	HVY 2025	HVY 2024
Lyhytaikaiset siirtovelat		
Tuloennakot	19 870	
Menojäämät		
Lomapalkkavelan ja henkilösivukulujen jaksotukset	4 724 167	4 645 170
Muut palkkojen ja henkilösivukulujen jaksotukset	634 782	819 848
Muut siirtovelat	1 751	3 018
<i>Lyhytaikaiset siirtovelat yhteensä</i>	<i>5 380 571</i>	<i>5 468 036</i>

**5.4 Vakuuksia ja vastuusitoumuksia koskevat liitetiedot**

**Liitetiedot 35) Vuokravastuut**

<b>Vuokravastuut</b>	HVY 2025	HVY 2024
Toimitilojen vuokravastuut	3 453 904	3 581 363
Koneiden ja laitteiden vuokravastuut	663 832	605 191
Vuokravastuut yhteensä <sup>1</sup>	4 117 736	4 186 554
- Siitä seuraavalla tilikaudella maksettava osuus	4 428 139	4 455 943

<sup>1</sup> Vuokravastuut yhteensä ovat pienemmät mitä seuraavalla tilikaudella maksettava osuus, johtuen toimitilojen vuokrasopimusten irtisanomisajasta, joka on keskimäärin alle 12 kk.

Leasingvuokrasopimuksiin ei sisälly olennaisia irtisanomis- ja lunastusehdon mukaisia vastuuta.

20.2.2026

**Liitetiedot 37) Muut vastuut**

Käyttökorvaussopimukset	HVY	HVY
	2025	2024
Sopimusvastuut yhteensä	6 701 448	5 503 680
Seuraavalla tilikaudella maksettavat (12 kk)	3 997 392	4 171 482

Käyttökorvaussopimuksissa laitteista maksettava hinta määräytyy tuotantovolyymien mukaan. Vuosimaksut on arvioitu sopimusta tehtäessä arvioitujen tuotantomäärien tai viimeisimpien sopimuspäivitysten tietojen mukaan.

**5.5 Henkilöstöä, tilintarkastajan palkkioita ja intressitahotapahtumia koskevat liitetiedot**

**Liitetieto 39) Henkilöstön lukumäärä aluelaboratorioittain**

Henkilöstön lukumäärä	31.12.2025	
	kaikki	vakainainen
Hallinto ja asiantuntijapalvelut	34	28
Pohjois-Savon aluelaboratorio	274	241
Pohjois-Karjalan aluelaboratorio	122	117
Etelä-Savon aluelaboratorio	94	80
<i>Yhteensä</i>	<i>524</i>	<i>466</i>

Henkilöstön lukumäärä	31.12.2024	
	kaikki	vakainainen
Hallintokeskus	28	27
Pohjois-Savon aluelaboratorio	292	247
Pohjois-Karjalan aluelaboratorio	146	121
Etelä-Savon aluelaboratorio	104	85
<i>Yhteensä</i>	<i>570</i>	<i>480</i>

Henkilöstön määrä on poikkileikkaus tilanne kunkin vuoden joulukuun 31. päivästä. Henkilöstö yhteensä sisältää määräaikaiset jne.

20.2.2026

**Liitetieto 41) Luottamushenkilöiden palkkioista perityt ja puolueelle tai puolueyhdistykselle tilitetyt luottamushenkilömaksut**

Luottamus henkilöiden palkkioista perityt ja tilitetyt luottamus henkilömaksut		
	2025	2024
Savo-Karjala Kokoomus ry	150	225
Savo-Karjalan Sosiaalidemokraatit ry		38
<i>Tilitetyt luottamus henkilömaksut yhteensä</i>	150	263

**Liitetieto 42) Tilintarkastajan palkkiot**

Tilintarkastajien palkkiot		
	2025	2024
Tilintarkastus palkkiot	10 020	11 892
<i>Palkkiot yhteensä</i>	10 020	11 892

20.2.2026

**6 MUUT ERIYTETYT LASKELMAT**

**6.1 Tuloslaskelma taloudellisesta toiminnasta kilpailutilanteessa markkinoilla**

	Eriytetty tuloslaskelma		ISLAB	
	2025		2025	
Toimintatuotot	0			
Myyntituotot	86 059		69 084 816	
Tuet ja avustukset	276		221 427	
Muut toimintatuotot	265	86 600	212 774	69 519 017
Toimintakulut				
Henkilöstökulut	-37 408		-30 029 431	
Palkat ja palkkiot	-31 166		-25 019 162	
Henkilösivukulut	-6 241		-5 010 269	
Eläkekulut	-5 333		-4 281 370	
Muut henkilösivukulut	-908		-728 899	
Palvelujen ostot	-20 478		-16 439 060	
Aineet, tarvikkeet ja tavarat	-17 263		-13 858 373	
Muut toimintakulut	-10 484	-85 634	-8 416 495	-68 743 359
<b>Toimintakate</b>		<b>966</b>		<b>775 658</b>
Rahoitustuotot ja -kulut				
Korkotuotot	123		99 095	
Muut rahoitustuotot	8		6 533	
Muut rahoituskulut	-1	130	-1 020	104 609
<b>Vuosikate</b>		<b>1 097</b>		<b>880 267</b>
Poistot ja arvonalentumiset				
Suunnitelman mukaiset poistot	-1 817		-1 458 500	
Arvonalentumiset	0	-1 817	0	-1 458 500
Satunnaiset erät				
<b>Tilikauden tulos</b>		<b>-720</b>		<b>-578 234</b>

20.2.2026

**Selvitys eriytetyn laskelman esitystavasta**

Hyvinvointiyhtymä tilasi helmikuussa 2024 Frontia Asianajotoimisto Oy/Mika Pohjoselta lainsäädäntöselvityksen hyvinvointialuelain 131–132 § sekä hankintalain 15–16 § tulkinnoista hyvinvointiyhtymän osalta. Lisäksi Pohjonen totesi selvityksessään, että määräysvallan käyttäjien antama tehtävä sidosyksikölle ei ole ulosmyyntiä. Hyvinvointiyhtymän ja sen jäsenten väliseen 23.12.2022 päivättyyn laboratoriotoiminnan palvelusopimukseen valmisteltiin liite ”Määräysvallan käyttäjien antamat tehtävät ISLABille”, jossa tarkennettiin varsinaisen sopimuksen kohdassa 4 kuvattuja omistajien hyvinvointiyhtymälle antamia tehtäviä. Mika Pohjoselta pyydettiin erillinen lausunto ko. liitteestä. Lausunnossaan Pohjonen totesi, että palvelusopimuksen liite määräysvallan käyttäjien antamista tehtävistä on hankintalain ja hyvinvointialueista annetun lain mukainen.

Määräysvallan käyttäjien ISLABille antamat tehtävät ovat seuraavat:

- a) Omistajiensa ja oman henkilöstönsä työterveyshuollon tarvitsemat, sekä omistajien järjestämisvastuulle kuuluvan työterveyshuollon tarvitsemat laboratoriopalvelut.
- b) Omistajien järjestämisvastuulle kuuluvien muiden sote- ja pela-palveluiden tarvitsemat laboratoriopalvelut.
- c) Kiireellisen tutkimuksen ja hoidon edellyttämien päivystysluonteisten laboratoriotutkimusten sekä verituotteiden ja niiden sopivuustutkimusten toimitukset ISLAB alueella toimiville yksityisille terveydenhuollon palveluntuottajille. Palvelun luonteesta seuraa, että näytteitä tulee ottaa vastaan, tutkimuksia tulee tehdä ja verituotteita tulee toimittaa ympäri vuorokauden kaikkina vuoden päivinä (24/7/365). Tutkimusten vasteaika näytteen ottamisesta tuloksen vastaamiseen voi olla enintään kolme tuntia, ja ko. palveluja tarvitaan erityisesti virka-ajan ulkopuolella, jolloin vastaavia palveluja ei ole muualta saatavissa.

20.2.2026

- d) Sellaiset erityistutkimukset ja -palvelut, joita eivät tuota Suomessa ISLABin ohella muut kuin enintään yksi tai kaksi yliopistollista sairaalaa ja joiden osalta riittävä valtakunnallinen saatavuus ja toimitusvarmuus edellyttävät ISLABin ylläpitämien valmiuksien tarjoamista ja palveluiden toimittamista myös muille kuin ISLABiin määräysvaltaa käyttäville julkisille terveydenhuollon toimijoille. Hajautettu näytteenotto ja tutkimusten tuottaminen. Sillä tarkoitetaan näytteenotto- ja tutkimuspalvelujen tuottamista ISLABin alueen kuntien asukkaille silloin, kun nämä ovat saaneet tutkimuslähetteen muun kuin ISLABin omistajana olevan hyvinvointialueen julkisen terveydenhuollon toimintayksiköstä, sekä näytteiden ja/tai tutkimustulosten toimittamista tutkimukset tilanneelle hoitoyksikölle. Näitä ovat esim. Keski-Suomen ja Pirkanmaan hyvinvointialueet sekä HUS.
- e) Yksityislääkärien läheteellä julkisessa terveydenhuollossa tehtävät näytteenotot ja laboratoriotutkimukset ISLABin alueen asukkaille. Perusteena markkinapuutteen korjaaminen isojen kaupunkien ulkopuolella. Asukkaiden yhdenvertaisuuden vuoksi palvelua tarjotaan koko ISLAB-alueella.
- f) Näytteenotto- ja tutkimuspalveluiden tuottaminen ISLABin alueella sijaitsevissa julkisen terveydenhuollon laitoksissa, tieteellisissä tutkimuslaitoksissa taikka oppilaitoksissa toteutettaviin tieteellisiin tutkimusprojekteihin, joiden toimeksiantajaan nähden ISLAB ei ole sidosyksikköasemassa.
- g) Tutkimuspalvelujen tuottaminen ISLABin alueella toimiville julkisille laitoksille (kuten vankilat, varuskunnat jne.), valtionhallinnolle sekä yksityisille palveluntuottajille silloin, kun alueella ei ole markkinaehtoista laboratorion palveluiden tarjontaa johtuen väestön ja laboratorion palveluiden kysynnän pienestä määrästä.

Muiden mahdollisten asiakkaitten kohdalla hyvinvointiyhtymä huolehtii siitä, että toiminta on satunnaista tai markkinavaikutuksiltaan vähäistä (HvaL 131 §).

20.2.2026

Toimintatuotot on eritelty liitetiedossa 6. Myyntituotoista 96,83 % muodostuu myynnistä hyvinvointiyhtymän jäsenille, 2,81 % määräsvallan käyttäjien määräämistä tehtävistä ISLABille ja 0,24 % myynnistä alueellisen markkinapuutteen korjaamiseksi. Myyntituotot ulosmyynnistä ovat 0,12 %. Tästä osuudesta on muodostettu eriytetty tuloslaskelma liikevaihdon suhteessa.

## **7 ALLEKIRJOITUKSET JA TILINPÄÄTÖSMERKINNÄT**

Tämä asiakirja on allekirjoitettu sähköisesti.

**Tilikausi 1.1.-31.12.2025**

**ISLAB hyvinvointiyhtymä 20.2.2026**

Hallitus

Mia Simpanen, hallituksen puheenjohtaja

Pirkko Valtola, hallituksen varapuheenjohtaja

Eeva-Liisa Auvinen, jäsen

Juhana Hakumäki, jäsen

Antti Hedman, jäsen

Ilkka Pirskanen, jäsen

Sami Sipilä, jäsen

Elina Felin, toimitusjohtaja

20.2.2026

**Suoritetusta tarkastuksesta on annettu tilintarkastuskertomus.**

BDO Audiator Oy, Milja Leino, KHT, JHT

20.2.2026

**8 LUETTELO KIRJANPITOKIRJOISTA JA TOSITELAJEISTA**

<b>Varsinaiset kirjanpitokirjat</b>	<b>Säilytystapa</b>
Tilinpäätös	Sähköinen arkistointi
Päiväkirja	Sähköinen arkistointi
Pääkirja	Sähköinen arkistointi
Osakirjanpidot	Sähköinen arkistointi
Tase-erittelyt	Sähköinen arkistointi
<b>Tositelajit</b>	<b>Säilytystapa</b>
10 Ostoreskontra käsin tallennetut kirjaukset	Sähköinen arkistointi
28-30 Pankkitositteet	Sähköinen arkistointi
32 Ostolaskut	Sähköinen arkistointi
34 Hyvitysten kohdistus osre	Sähköinen arkistointi
35 Ostolaskujen maksut	Sähköinen arkistointi
40 Myre viitesuoritukset	Sähköinen arkistointi
41 Myre käsin tallennetut suoritukset	Sähköinen arkistointi
42 Intime yleislaskutus	Sähköinen arkistointi
44 Intime Web-laskutus hetilasku	Sähköinen arkistointi
47 Myre hyvitysten kohdistut	Sähköinen arkistointi
48 Sopimuslaskut	Sähköinen arkistointi
49 Korkolaskutus	Sähköinen arkistointi
50 Asla-laskutus	Sähköinen arkistointi
54 Kappa-laskutus	Sähköinen arkistointi
80 Web-muistiotosite	Sähköinen arkistointi
81 Käsinkirjatut muistiotositteet	Sähköinen arkistointi
82 Matkalaskut	Sähköinen arkistointi
84 Palkkatositteet	Sähköinen arkistointi
85 Lomapalkkavelkatositteet	Sähköinen arkistointi
87 Sumu-poistot	Sähköinen arkistointi
96 Kirjanpidon tulos	Sähköinen arkistointi
98 Sisäisen laskennan tulos	Sähköinen arkistointi