

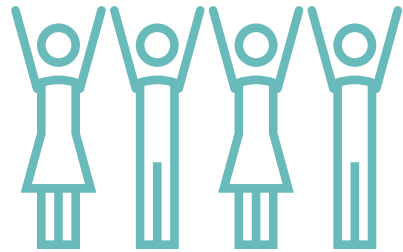
Pohjois-Karjalan perhekeskuksen toimintasuunnitelma 2026-2029



Laatijat:
Minna Hurmekoski, Sonja Hartikainen, Juha Rynänen, Katja Pussinen,
Riitta Mälkönen, Tuija Klingberg sekä
Pohjois-Karjalan perhekeskuksen maakunnallinen ohjausryhmä ja
johtoryhmät

LUONNOS 2.4.2026

Perhekeskuksen palvelulupaus lapsille, nuorille ja perheille



Kun tarvitset tukea tai
apua...

...autamme Sinua
toimimalla yhdessä ja
olemalla mukana
elämässäsi.



Perhekeskuksen palvelukokonaisuus ja tehtävät

Mikä on perhekeskusverkosto?



Kun olet lapsille, nuorille ja perheille suunnatussa palvelussa, olet perhekeskuksessa.

Saat tarvitsemasi avun ja tuen varhain, viiveettä, kohdennetusti ja koordinoitusti.

Perhekeskuksen toimintasuunnitelman tausta

Perhekeskustoiminnan kehittäminen on yhteistä työtä.

Toimivan perhekeskuksen kehittäminen onnistuu ja sitä nopeuttaa yhdessä laadittu toimintasuunnitelma. Toimintasuunnitelman laatimista suositellaan kansallisesti.

Perhekeskuksen toimintasuunnitelma liittyy sekä kunnissa että hyvinvointialueella laadittaviin lapsia, nuoria ja perheitä koskeviin suunnitelmiin. Toimintasuunnitelma edistää kuntien ja hyvinvointialueen suunnitelmien ja toiminnan yhteensovittamista.

Hyvinvoinnin ja terveyden edistämisen lautakunta päättää hyvinvointialueen osalta toimintasuunnitelmasta, seuraa sen toteutumista ja vastaa em. toiminnan strategisesta ohjauksesta.

Perhekeskuksen toimintaa seurataan ja ohjataan yhteisenä työnä myös poliittisen päätöksenteon ja vaikuttamistoimielinten kanssa.

Perhekeskustoiminnan periaatteet



Lapsen edun ensisijaisuus



Lapsen oikeudet:

- Oikeus elämään ja kehittymiseen
- Lasten edun huomiointi kaikessa päätöksenteossa
 - Syrjimättömyys
- Lasten näkemyksen kunnioittaminen

Lapsi-, nuori- ja perhelähtöisyys:

- Elämäntilanteen kokonaisuuden huomiointi
- Tarpeisiin vastaaminen
- Perheiden osallistuminen palveluiden kehittämiseen

Laadukkaat ja vaikuttavat palvelut:

- Ennaltaehkäisevästi ja ajoissa
- Monialaisesti yhdessä
 - Riittävän pitkään
 - Yhdenvertainen saavutettavuus

Yhteensovittavan johtamisen vahvistaminen:

- Kehitetään yhteisövaikuttavuuteen perustuvia rakenteita, jotka vahvistavat yhteensovittavaa johtamista
- Yhteensovitetut palvelut (palvelukokonaisuus ja -prosessit)
- Kumppanuus ja osallisuus

Lapset Pohjois-Karjalassa



Väestömäärä yhteensä
162 091

Syntyvyys laski vuonna
2024 ensimmäistä
kertaa alle 1 000
syntyneeseen



Syntyneet
974

Alle 18-vuotiaiden
osuus väestöstä
16 %



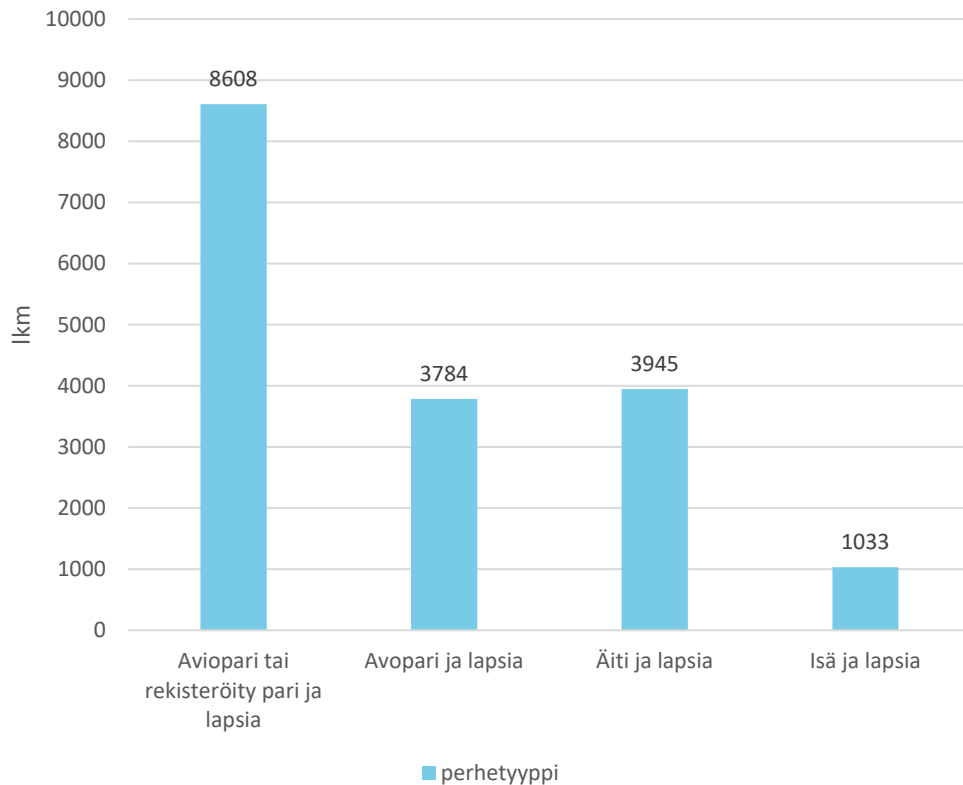
Alle 18-vuotiaita
25 624

Väestön tunnuslukuja Pohjois-Karjalan hyvinvointialueelta 2024 (Tilastokeskus 2026)

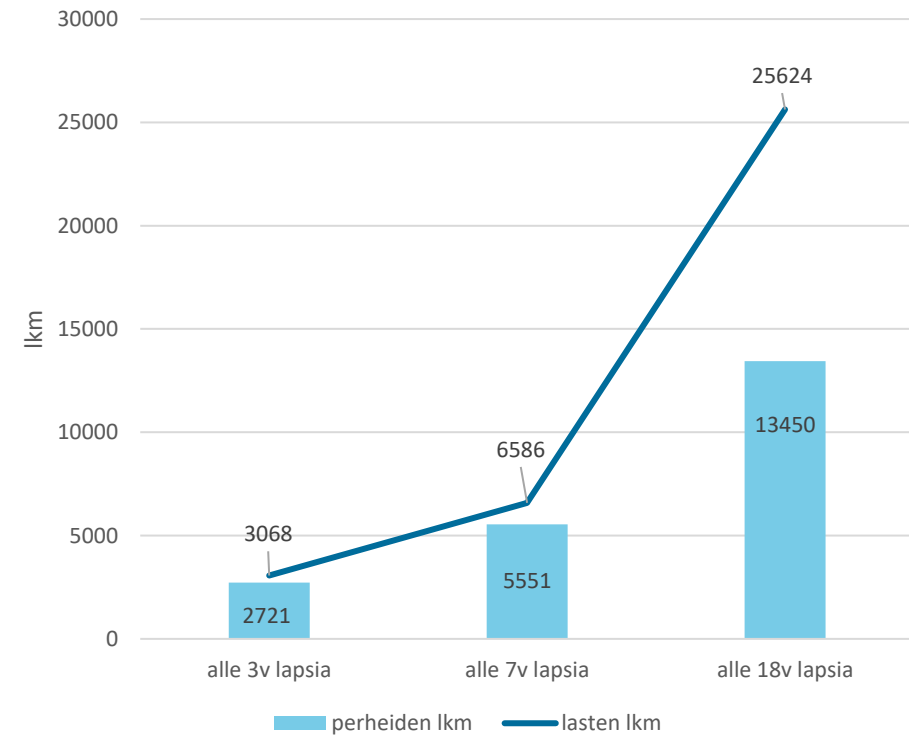
Lapsiperheet Pohjois-Karjalassa

Vuonna 2024 lapsiperheitä yhteensä
17 370
(41 % kaikista perhetyypeistä)

Perhetyyppien lukumäärät, joissa lapsia vuonna 2024



Perheiden ja lasten lukumäärät vuonna 2024



Perhekeskustoiminnan lyhyt historia ja nykytila

Maakunnallinen perhekeskustoimintamalli on luotu vuosien 2016-2018 aikana valtakunnallisen Lapsi- ja perhepalveluiden muutosohjelmassa.

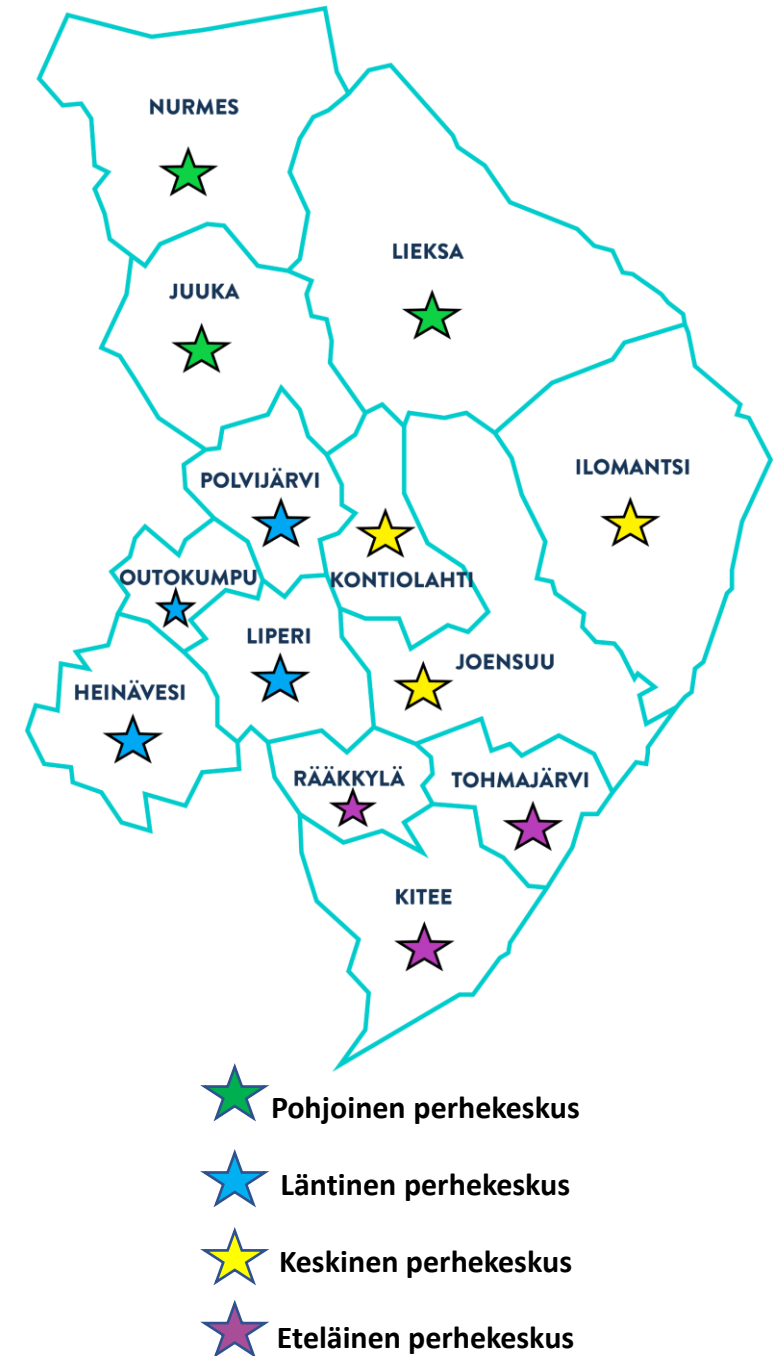
Perhekeskus on lasten, nuorten ja perheiden hyvinvointia ja terveyttä edistävä sekä varhaista tukea, hoitoa ja kuntoutusta tarjoava monialainen palveluverkosto.

Pohjois-Karjalan perhekeskusverkosto palvelee maakunnan kaikkia alle 18-vuotiaita lapsia ja nuoria sekä heidän perheitään.

Pohjois-Karjalassa on neljä alueellista perhekeskusta: Pohjoinen, Eteläinen, Läntinen ja Keskinen.

Pyritään siihen, että jokaisessa kunnassa olisi kohtaamispaikka, jossa yhdistykset ja järjestöt, seurakunnat, kunta sekä Siun sote järjestävät toimintaa perheille.

Perhekeskustoimintaa kehitetään aktiivisesti yhteisövaikuttavuuden periaattein. Kansallisena taustatukena toimii Itsenäisyyden juhluvuoden lastensäätiö (ITLA).



Perhekeskuksen toimijat



Perhekeskuksen palveluja kunnissa ovat muun muassa:

- varhaiskasvatus
- esi- ja perusopetus
- aamu- ja iltapäivätoiminta
- ammatillinen- ja lukiokoulutus
- kansalais- ja musiikkiopistot
- kirjastopalvelut
- taiteen perusopetus
- kulttuuri- ja liikuntapalvelut
- nuorisopalvelut
- kohtaamispaikat
- harrastustoiminta.



Perhekeskuksen palveluja hyvinvointialueella ovat muun muassa:

- neuvolapalvelut
- koululaisten ja opiskelijoiden palvelut
- lapsiperheiden sosiaalipalvelut
- sosiaali- ja kriisipäivystys
- lastensuojelu
- terapia- ja kuntoutuspalvelut
- lasten ja nuorten erikoissairaanhoido
- vammaispalvelut
- aikuisten ja työkäisten palvelut.



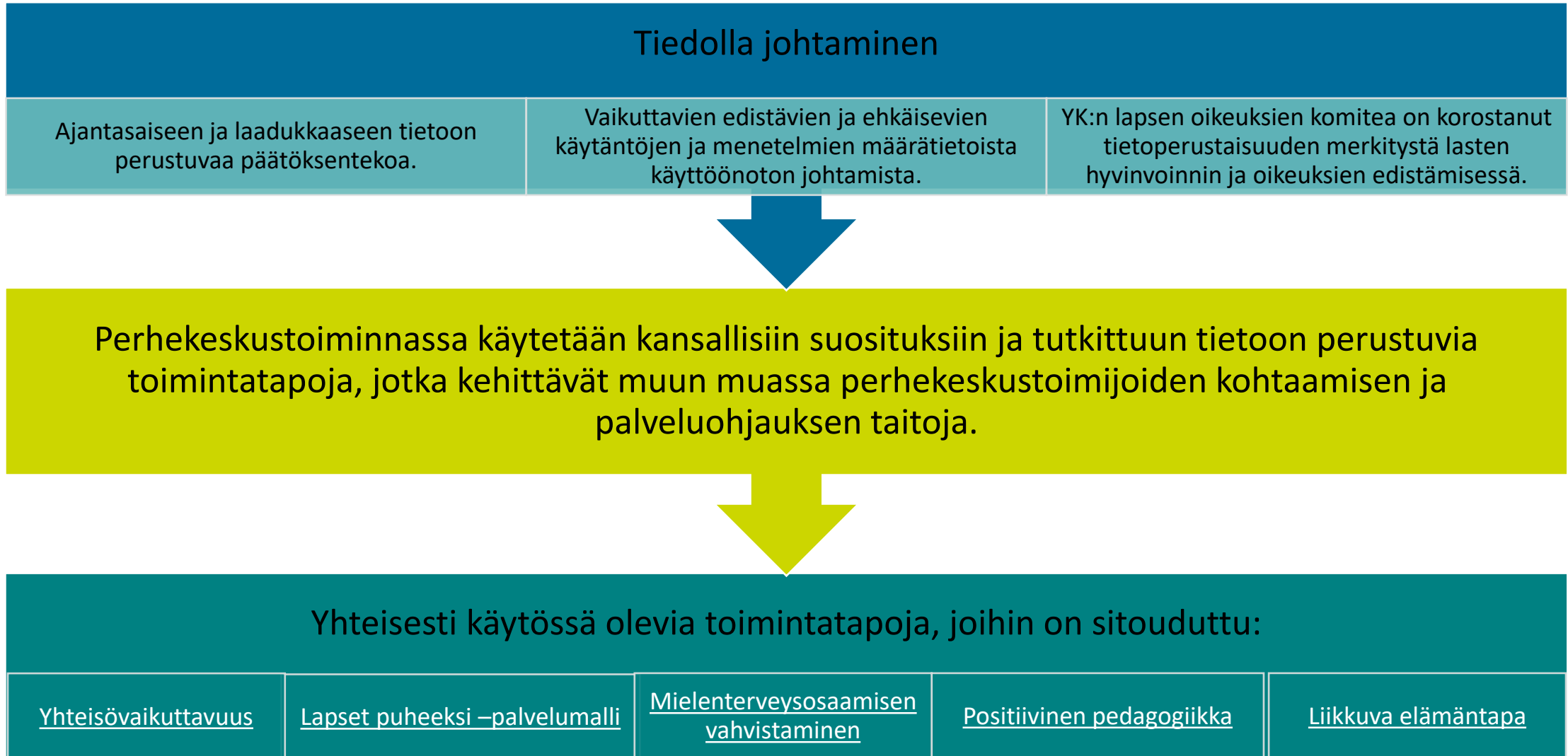
Perhekeskuksen palveluja 3. sektorilla ovat muun muassa:

- kohtaamispaikat
- yhdistysten ja järjestöjen lapsiperheille suunnattu tuki ja toiminta
- seurakuntien lapsi-, nuoriso- ja perhetyö
- harrastustoiminta
- Iltapäivätoiminta

Lisäksi perhekeskukseen kuuluvat lasten, nuorten ja perheiden kanssa toimivat yritystoimijat.

Perhekeskuksen johtaminen, viestintä ja koordinointi

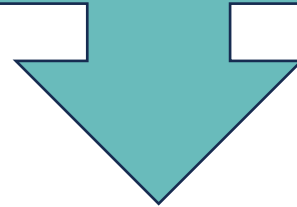
Perhekeskustoiminnan toimintatavat



Yhteisövaikuttavuus

Yhteisövaikuttavuus on tutkimusnäyttöön perustuva tapa kehittää paikallista palvelujärjestelmää väestö- ja järjestelmätason muutosten aikaansaamiseksi. Yhteisövaikuttavuus muodostuu yhteisön jäsenten ja organisaatioiden muodostamassa verkostossa, joka oppii yhdessä, yhdistää ja kohdistaa toimintaansa tavoiteltujen muutosten saavuttamiseksi. Työn ytimessä on eri sektoreiden toiminnan kehittäminen niin, että ne työskentelevät aikaisin, yhdessä ja riittävän pitkään lapsiperheiden tukena.

Onnistuminen edellyttää näiden viiden yhteisövaikuttavuustyön toimintaperiaatteen toteutumista.



1. Yhteinen tavoite

Tulemme yhteen ja määrittelemme tavoitteen/ongelman ja luomme yhteisen ymmärryksen sen ratkaisemiseksi.

2. Yhteistyötä vahvistavat toimet

Oma toimintamme mahdollistaa muiden liittymisen työhön sekä onnistumisen siinä. Yhteinen verkostojohtamisen rakenne mahdollistaa koordinaation.

3. Jaetut yhteiset mittarit

Seuraamme edistymistä yhteisillä mittareilla, mikä mahdollistaa jatkuvan oppimisen.

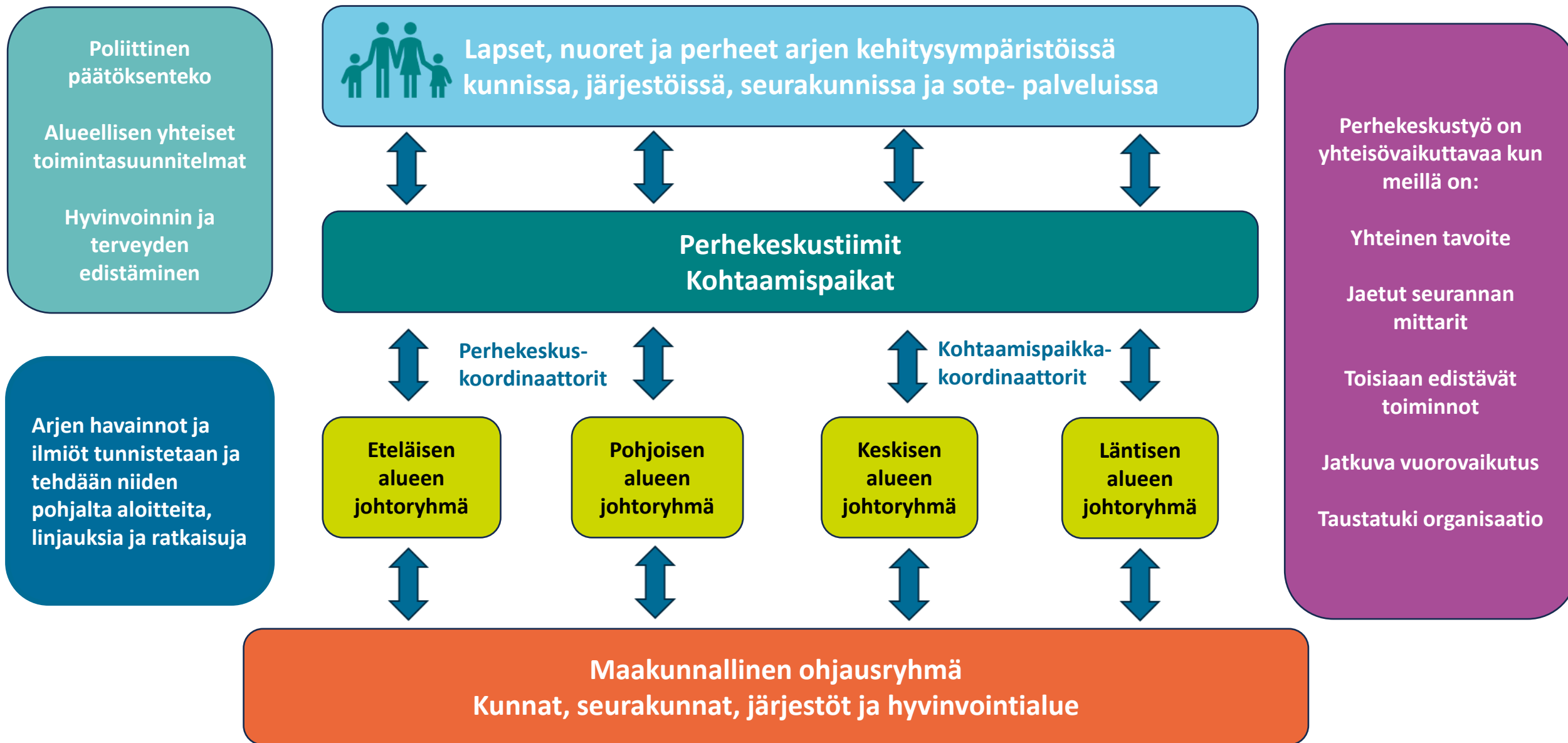
4. Jatkuva vuoropuhelu

Rakennamme luottamusta ja suhteita kaikkien osallistujien kesken. Molemmiin suuntaista palautetta ja sitä seuraavia tekoja.

5. Taustatuki

Muodostamme paikallisen taustatuen, joka on omistautunut tukemaan pitkäjänteisesti yhteisövaikuttavuus-työtä. Itsenäisyyden juhluvuoden lastensäätiö (ITLA) kansallisena taustatukena.

Pohjois-Karjalan perhekeskuksen verkostojohtamisen rakenne



Tiedon muodostuminen johtamisen tueksi perhekeskusrakenteessa

Ajantasainen tilannekuva muodostuu



Perhekeskuksen johtaminen

- Perhekeskuksen palveluita johdetaan yhtenä kokonaisuutena
 - Pohjois-Karjalan alueella toimivat perhekeskustiimit, perhekeskuksen maakunnallinen ohjausryhmä ja alueelliset johtoryhmät
 - Johtamisrakenteen kaikilla tasoilla on edustus sekä hyvinvointialueelta, kunnista, järjestöistä että seurakunnista
 - Toiminnan kulmakiviä ovat kuntien, hyvinvointialueiden ja kolmannen sektorin tiivis yhteistyö sekä yhteiset käytännön työn tavat, yhteinen johtamisen ja kehittämisen rakenne sekä ammattilaisten palautteeseen ja seurantatietoon perustuva yhteisymmärrys ratkaistavista ongelmista
 - Perhekeskuksen johtamista kehitetään yhteisövaikuttavuuden periaattein.
- **Kansallisena taustatukena toimii Itsenäisyyden juhluvuoden lastensäätiö, ITLA.**

Perhekeskustiimit

- edistävät lasten, nuorten ja perheiden hyvinvointia osana laajempaa perhekeskusverkostoa
- Tiimissä tunnistetaan lasten, nuorten ja perheiden hyvinvointiin vaikuttavia ilmiöitä ja pyritään yhteisellä työllä vaikuttamaan niihin

Alueelliset johtoryhmät

- Vastaavat alueellisesta perhekeskuspalvelujen yhteensovittamisesta ja kehittämisestä
- Tekevät alueellisia linjauksia perhekeskustiimien tuottaman tilannekuvan perusteella

Maakunnallinen ohjausryhmä

- Ohjaa strategisesti alueellisten johtoryhmien ja perhekeskuksen maakunnallista toimintaa
- Tekee maakunnallisia linjauksia alueellisten johtoryhmien tuottaman tilannekuvan perusteella

Koordinaattoreiden tehtävänkuvat

Perhekeskuskoordinaattori

- on nimetty hyvinvointialueen sosiaali- ja terveystalvuuista sekä kunnista henkilöt, joiden työtehtäviin verkostomainen työskentely ja palvelujen yhteensovittaminen kuuluu luonnostaan
- vastaa oman alueensa perhekeskustoimijoiden yhteensovittavasta toiminnasta yhdessä muiden alueen perhekeskuskoordinaattoreiden kanssa
- perehdyttää verkostonsa toimijat perhekeskustoimintaan
- vastaa alueen perhekeskustoiminnan kehittämisestä yhdessä alueen muiden toimijoiden kanssa
- tiedottaa toimijoille perhekeskuksen toimintaan liittyvistä tavoitteista ja toimintatavoista
- tukee eri toimijoiden yhteistyötä käytännön tasolla
 - **Hyvinvointialueen perhekeskuskoordinaattoreille on laadittu tehtävänkuvaus**
 - **tehtävänkuvat vaihtelevat taustaorganisaatiosta riippuen**

Kohtaamispaikkakoordinaattori

- toimii yhteyshenkilönä kunnan, soten ja kolmannen sektorin toimijoiden kanssa
- laatii kohtaamispaikan lukujärjestyksen
- huolehtii siitä, että toiminnan kehittämisen lähtökohtana on alueen lasten ja perheiden toiveet ja tarpeet
- vastaa kohtaamispaikan toiminnan kehittämisestä ja arvioinnista toisten toimijoiden kanssa
- huolehtii asukkaiden osallisuudesta, toiminnan kehittämisestä ja toteuttamisesta
- perehdyttää kohtaamispaikkojen toimijat paikan toimintaan
- vastaa siitä, että kohtaamispaikka täyttää kohtaamispaikoille laaditut kriteerit
- vastaa toiminnasta tiedottamisesta suunnitelmallisesti.

Kumppanuus ja yhteistyö



Laki sosiaali- ja terveydenhuollon järjestämisestä 612/2021:



Laki hyvinvointialueesta 611/2021:

- 6 §: **Kunnan on tehtävä** hyvinvoinnin ja terveyden edistämisessä **yhteistyötä** kunnassa hyvinvoinnin ja terveyden edistämistyötä tekevien **muiden julkisten toimijoiden, yksityisten yritysten ja yleishyödyllisten yhteisöjen kanssa.**
- 7 §: **Hyvinvointialueen on toimittava** hyvinvoinnin ja terveyden edistämisessä **yhteistyössä alueensa kuntien kanssa** ja tuettava niitä asiantuntemuksellaan. Lisäksi **hyvinvointialueen on tehtävä** hyvinvoinnin ja terveyden edistämisessä **yhteistyötä** hyvinvointialueen alueella hyvinvoinnin ja terveyden edistämistyötä tekevien **muiden julkisten toimijoiden, yksityisten yritysten ja yleishyödyllisten yhteisöjen kanssa.**
- 10 §: **Hyvinvointialueella on vastuu** asiakkaiden sosiaali- ja terveydenhuollon **palvelujen yhteensovittamisesta** kokonaisuudeksi.

- 14 §: **Hyvinvointialueen ja sen alueen kuntien on neuvoteltava** vähintään valtuustokausittain tehtäviensä hoitamiseen liittyvästä **yhteistyöstä, tavoitteista ja työnjaosta.** Neuvottelussa **voidaan sopia ainakin** yhteistyön edellyttämistä **yhteistoimintarakenteista, toimintamalleista sekä yhteistyön edellyttämästä tiedonkulusta.**

Alueellamme sovittua yhteensovittamisesta ja yhteiskehittämisestä

Pohjois-Karjalan hyvinvointialuestrategia ja palvelustrategia 2023-2038

”Jatkamme perhekeskus- toimintamallin kehittämistä kuntien ja järjestöjen kanssa ja otamme siihen liittyen käyttöön sähköiset palvelut”

”Perhekeskuksia kehitetään valtakunnallisen perhekeskus-toimintamallin avulla. Toimintamallin mukaisesti perhekeskuksessa sovitetaan yhteen lapsiperheiden sosiaali- ja terveystyöpalvelut, sivistystyöpalvelut, kuntien toimet hyvinvoinnin ja terveyden edistämiseksi sekä järjestöjen ja seurakuntien toiminta perheitä hyödyttäväksi toimivaksi kokonaisuudeksi.”

Hyvinvointialueen ja Kuopion hiippakunnan tuomiokapitulin välinen yhteistoimintasopimus voimassa toistaiseksi

”sopimuksen tarkoituksena on edistää Pohjois-Karjalan hyvinvointialueella toimivien evankelis-luterilaisen kirkon Kuopion hiippakunnan alueella toimivien seurakuntien sekä hyvinvointialueen välistä yhteistyötä niissä asioissa, jotka koskevat osapuolten yhteisiä tehtäviä tai tehtäviä, joissa on tarkoituksen mukaista tehdä yhteistyötä.”

Hyvinvointialueen, kuntien sekä maakuntaliiton sopimus yhdyspintarakenteista, toimintamalleista, työnjaosta, tiedonkulusta ”kumppanuussopimus” 2026-2029

”Perhekeskuksen tehtävänä on mahdollistaa joustava ja asiakaslähtöinen toiminta lasten, nuorten ja perheiden palveluissa ja tukea kuntien ja hyvinvointialueen terveyden ja hyvinvoinnin edistämisen tavoitteita.”

”Perhekeskustoiminnan koordinaatiovastuu on hyvinvointialueella. Perhekeskustoiminnan tueksi kunnat ja hyvinvointialue nimeävät perhekeskuskoordinaattoreita, joiden tehtävänä on toimia em.tavoitteiden edistäjänä. Lisäksi hyvinvointialueen ja kuntien edustajat sitoutuvat perhekeskusverkoston ohjausryhmä ja johtoryhmätyöskentelyyn. Kunnassa tulisi olla perhekeskustiimi tai vastaava yhteistyöryhmä, johon hyvinvointialue nimeää osallistujia. On suositeltavaa, että kunnan alueelta löytyisi lapsiperheiden kohtaamispaikka, jonka toteuttajana voi olla kunta, seurakunta tai järjestö.”

Lasten ja nuorten alueellinen hyvinvointisuunnitelma 2026-2029

”Pohjois- Karjalassa lasten, nuorten ja perheiden palvelujärjestelmää on lähdetty systemaattisesti uudistamaan eri organisaatioiden yhteisenä työnä. Uudistaminen tapahtuu perhekeskusverkostossa ja sen vauhdittajana ja teoreettisena taustana toimii yhteisövaikuttavuuden viitekehys.”

Talous, resurssit ja viestintä



Perhekeskustoiminnalle ei ole erillisrahoitusta, vaan rahoitus ja resurssit tulee huomioida eri toimijoiden normaalissa budjetissa ja varata kunkin toimijan omaan talousarvioon.



Perhekeskustoiminnassa edistetään lapsibudjetointia ja sen käyttöönottoa.



Perhekeskustoiminnasta viestitään yhteisesti. Viestintäkanavina käytetään jokaisen perhekeskustoimijan omia kanavia. Viestinnässä huomioidaan toiset perhekeskustoimijat. Tavoitteena on saada sähköinen perhekeskus.



Kohtaamispaikkojen resurssien ja toimintaedellytysten turvaamisesta vastaavat omalta osaltaan perhekeskuksen sosiaali- ja terveystyöpalvelut, sivistys- ja hyvinvointipalvelut sekä alueen järjestöt, yhdistykset ja seurakunnat. Lisävoimavaroja tuovat vapaaehtoistoimijat ja sidosryhmät.

Perhekeskuksen tavoitteellinen toiminta, seuranta ja arviointi

Painopisteet ja tavoitteet lapsen, nuoren ja perheen näkökulmasta

Osallisuuden vahvistaminen

Lapset, nuoret ja perheet
mukana
perhekeskustoiminnan
kehittämisessä,
arvioinnissa ja
seurannassa

Lapsen, nuoren ja perheen
asiantuntijuuden
arvostaminen heihin
liittyvissä asioissa

Viestinnän lisääminen

Tietoisuus
perhekeskustoiminnasta

Tieto palveluista ja
toiminnoista sekä niiden
saatavuudesta

Yhteensovittavan työn edistäminen

Elämäntilanteen
huomiointi

Yhteensovitettu tuki

Vastavuoroisen kohtaamisen vahvistaminen

Arvostava ja kiireetön
kohtaaminen

Avoin ja suora keskustelu,
jolla tavoitellaan yhteistä
ymmärrystä

Painopisteet ja tavoitteet perhekeskustoiminnan näkökulmasta

Perhekeskus- toiminnan vahvistaminen

Ohjausryhmän,
johtoryhmien ja
perhekeskustiimien
työskentely

Koordinaattoritoiminta

Vuoropuhelu vaikuttamistoimielinten ja poliittisen päättöksenteon kanssa

Vaikuttaminen yhteisillä
aloitteilla ja lausunnoilla

Osallisuuden
vahvistaminen eri tasoilla
mm. lapsivaikutusten
arviointi

Hyvinvoinnin ja terveyden edistäminen

Hyte-painopisteiden
huomiointi toiminnassa

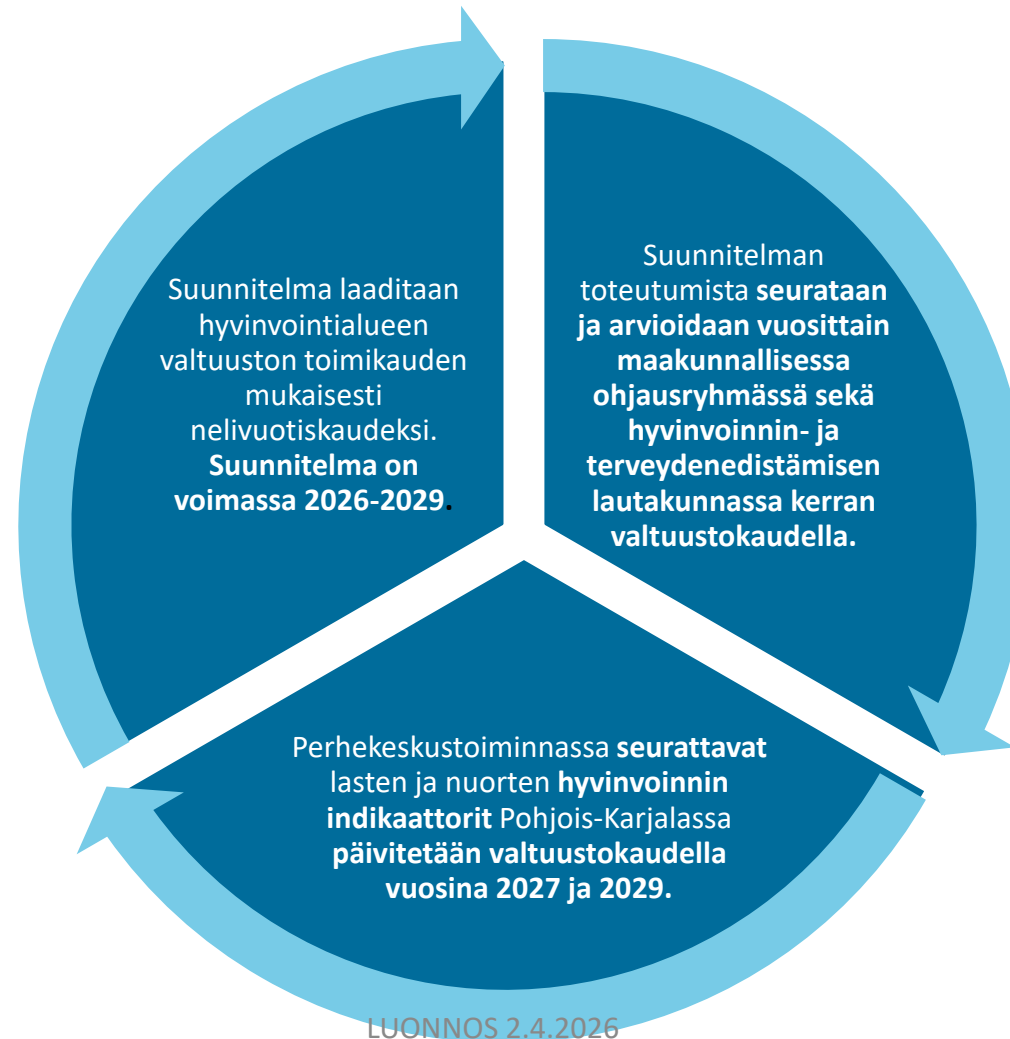
Palveluiden ja toimintojen
yhteensovittaminen

Kustannus- vaikuttavuuden parantaminen

Voimavarojen
suuntaaminen
ennaltaehkäiseviin
palveluihin

Riittävän aikaisin alkavat,
yhdessä toteutetut ja
jatkuvuuden turvaavat
palvelurakenteet

Toimintasuunnitelman toteutumisen seuranta



Pohjois-Karjalan perhekeskustoiminnassa seurattavat lasten ja nuorten hyvinvoinnin indikaattorit

1. Materiaalinen elintaso

- lasten pienituloisuusaste
- toimeentulotukea saaneet lapsiperheet

2. Terveys ja subjektiivinen hyvinvointi

- elämän tyytyväisyys
- koettu terveydentila

3. Koulu ja Oppiminen

- vaikeuksia oppimisessa
- työrauha

4. Turvallinen kasvu ympäristö

- vammat ja myrkytykset
- hyvä keskusteluyhteys vanhemman kanssa, mahdollisuus keskustella koulussa aikuisen kanssa

5. Osallistuminen ja sosiaalinen toiminta

- hyvät vaikutusmahdollisuudet koulussa
- harrastaa jotain 1krt./vko

6. Yhteiskunnan tarjoama tuki ja suojelu

- kokee saavansa apua, kun sitä tarvitsee

Lähde: Kansallinen lapsistrategia
(VN/23579/2022, julkaisematon).

Kaikki ikäryhmät		2024	2026	2028
		Pohjois-Karjalan hyvinvointialue (Koko maa)	Pohjois-Karjalan hyvinvointialue (Koko maa)	Pohjois-Karjalan hyvinvointialue (Koko maa)
1. Materiaalinen elintaso	Lasten pienituloisuus aste (Asuntoväestöön kuuluvien lasten pienituloisuusaste)	16,8 % (13,8 %)		
	Toimeentulotukea saaneet lapsiperheet (Osuus lapsiperheistä)	7,9 % (8,4 %)		
4. Turvallinen kasvuympäristö	Vammat ja myrkytykset (Vammojen ja myrkytysten vuoksi sairaalassa hoidetut 0 - 15-vuotiaat potilaat / 1 000 vastaavan ikäistä)	7,0 (5,4)		

Lähteet: Asuntoväestöön kuuluvien lasten pienituloisuusaste: Tilastokeskus 2026 ([Tulotaso, tuloerot, pienituloiset ja perusturvan varassa olevat asuntoväestössä muuttujina Alue, Tiedot ja Vuosi. PxWeb](#))

Toimeentulotukea saaneet lapsiperheet, % lapsiperheistä: Sotkanet 2026, id:423 ([Tulostaulukko - Sotkanet.fi, Tilasto- ja indikaattoripankki](#))

Vammojen ja myrkytysten vuoksi sairaalassa hoidetut 0 - 15-vuotiaat potilaat / 1 000 vastaavan ikäistä: Sotkanet 2026, id:320 ([Tulostaulukko - Sotkanet.fi, Tilasto- ja indikaattoripankki](#))

Perusopetus 4. ja 5. lk		2025	2027	2029
		Pohjois-Karjalan hyvinvointialue (Koko maa)	Pohjois-Karjalan hyvinvointialue (Koko maa)	Pohjois-Karjalan hyvinvointialue (Koko maa)
2. Terveys ja subjektiivinen hyvinvointi	Tyytyväinen elämäänsä tällä hetkellä	85 % (85 %)		
	Kokee terveydentilansa keskinertaiseksi tai huonoksi	7 % (8 %)		
3. Koulu ja oppiminen	Paljon vaikeuksia lukemisessa, laskemisessa tai kirjoittamisessa (summaindikaattori)	4 % (4 %)		
	Luokassa tai ryhmässä hyvä työrauha	72 % (71 %)		
4. Turvallinen kasvuympäristö	Voi keskustella asioistaan vanhempien kanssa usein tai melko usein	80 % (82 %)		
	Mahdollisuus keskustella koulussa aikuisen kanssa mieltä painavista asioista	57 % (55 %)		
5. Osallistuminen ja sosiaalinen toiminta	Harrastaa jotakin ainakin kerran viikossa	81 % (85 %)		

Perusopetus 8. ja 9. lk		2025	2027	2029
		Pohjois-Karjalan hyvinvointialue (Koko maa)	Pohjois-Karjalan hyvinvointialue (Koko maa)	Pohjois-Karjalan hyvinvointialue (Koko maa)
2. Terveys ja subjektiivinen hyvinvointi	Tyytyväinen elämäänsä tällä hetkellä	69 % (68 %)		
	Kokee terveydentilansa keskinkertaiseksi tai huonoksi	21 % (22 %)		
3. Koulu ja oppiminen	Luokassa tai ryhmässä hyvä työrauha	72 % (71 %)		
4. Turvallinen kasvuympäristö	Voi keskustella asioistaan vanhempien kanssa usein tai melko usein	69 % (69 %)		
	Mahdollisuus keskustella koulussa aikuisen kanssa mieltä painavista asioista	50 % (49 %)		
5. Osallistuminen ja sosiaalinen toiminta	Huonot mahdollisuudet vaikuttaa koulun tapahtumien järjestämiseen	26 % (29 %)		
	Huonot mahdollisuudet vaikuttaa välituntien tai taukojen ajoitukseen ja sisältöön	35 % (38 %)		
	Harrastaa jotakin ainakin kerran viikossa	77 % (80 %)		
6. Yhteiskunnan tarjoama tuki ja suojele	Luottaa saavansa apua kun tarvitsee	60 % (58 %)		

Lukio		2025	2027	2029
		Pohjois-Karjalan hyvinvointialue (Koko maa)	Pohjois-Karjalan hyvinvointialue (Koko maa)	Pohjois-Karjalan hyvinvointialue (Koko maa)
2. Terveys ja subjektiivinen hyvinvointi	Tyytyväinen elämäänsä tällä hetkellä	69 % (71 %)		
	Kokee terveydentilansa keskimertaiseksi tai huonoksi	19 % (21 %)		
3. Koulu ja oppiminen	Luokassa tai ryhmässä hyvä työrauha	94 % (93 %)		
4. Turvallinen kasvuympäristö	Voi keskustella asioistaan vanhempien kanssa usein tai melko usein	73 % (74 %)		
	Mahdollisuus keskustella koulussa aikuisen kanssa mieltä painavista asioista	63 % (65 %)		
5. Osallistuminen ja sosiaalinen toiminta	Huonot mahdollisuudet vaikuttaa koulun tapahtumien järjestämiseen	11 % (15 %)		
	Huonot mahdollisuudet vaikuttaa välituntien tai taukojen ajoitukseen ja sisältöön	18 % (23 %)		
	Harrastaa jotakin ainakin kerran viikossa	85 % (87 %)		
6. Yhteiskunnan tarjoama tuki ja suojaus	Luottaa saavansa apua kun tarvitsee	67 % (67 %)		

Ammatillinen oppilaitos		2025	2027	2029
		Pohjois-Karjalan hyvinvointialue (Koko maa)	Pohjois-Karjalan hyvinvointialue (Koko maa)	Pohjois-Karjalan hyvinvointialue (Koko maa)
2. Terveys ja subjektiivinen hyvinvointi	Tyytyväinen elämäänsä tällä hetkellä	72 % (68 %)		
	Kokee terveydentilansa keskinkertaiseksi tai huonoksi	18 % (25%)		
3. Koulu ja oppiminen	Luokassa tai ryhmässä hyvä työrauha	92 % (86 %)		
4. Turvallinen kasvuympäristö	Voi keskustella asioistaan vanhempien kanssa usein tai melko usein	75 % (73 %)		
	Mahdollisuus keskustella koulussa aikuisen kanssa mieltä painavista asioista	62 % (62 %)		
5. Osallistuminen ja sosiaalinen toiminta	Huonot mahdollisuudet vaikuttaa koulun tapahtumien järjestämiseen	18 % (22 %)		
	Huonot mahdollisuudet vaikuttaa välituntien tai taukojen ajoitukseen ja sisältöön	5 % (8 %)		
	Harrastaa jotakin ainakin kerran viikossa	75 % (71 %)		
6. Yhteiskunnan tarjoama tuki ja suojele	Luottaa saavansa apua kun tarvitsee	69 % (66 %)		

Pohjois-Karjalan perhekeskuksen tavoitteet vuosille 2026-2029

Toimenpiteistä ja arvioinnista vastaa perhekeskuksen maakunnallinen ohjausryhmä

Tavoite	Toimenpide	Seurantamittari/arviointi	Aikataulu
Yhteensovittava johtaminen	Pohjois-Karjalan maakunnallisen perhekeskuksen verkostomainen johtamisrakenne (ohjausryhmä, johtoryhmä, perhekeskustiimit) on sovittu ja ne toteutuvat sovittun vuosikellon mukaisesti.	<ul style="list-style-type: none">• Toteutuu kaikissa alueellisissa perhekeskuksissa• Toteutuu osassa alueellisista perhekeskuksista• Ei toteudu	Jatkuva
	Perhekeskustiimit on muodostettu jokaiseen kuntaan ja toimivat vuosikellon mukaisesti ja sovitulla tavalla.	<ul style="list-style-type: none">• Muodostettu ja toimii 13 kunnassa• Muodostettu ja toimii 8-13 kunnassa• Muodostettu ja toimii 1-8 kunnassa	Jatkuva
Päätöksenteko perustuu lapsivaikutusten arviointiin, lapsilähtöisyyteen ja läpinäkyvyyteen kaikissa palveluissa	Lapsivaikutusten arviointiprosessi on määritelty ja se on käytössä kaikilla perhekeskusverkoston toimijoilla (kunnat, seurakunnat, järjestöt ja hyvinvointialue)	<ul style="list-style-type: none">• Kaikilla prosessi määritelty• Osalla toimijoista prosessi määritelty• Ei ole määritelty	Jatkuva
	Pohjois-Karjalan perhekeskusverkosto toteuttaa toimintakaudella yhden yhteisen lapsivaikutusten arvioinnin kaikkia koskevassa lasten, nuorten ja perheiden hyvinvointiin liittyvässä asiassa	<ul style="list-style-type: none">• On toteutettu• On vireillä• Ei ole toteutettu eikä vireillä	Jatkuva

Tavoite	Toimenpide	Seurantamittari/arviointi	Aikataulu
Lasten ja nuorten peruspalveluiden toimintakyky ja vastuunkanto lasten, nuorten ja perheiden hyvinvoinnista vahvistuu	Kaikki perhekeskustoimijat ohjaavat toimintaansa maakunnallisen hyvinvointiohjelman painopisteiden mukaisesti	<ul style="list-style-type: none"> • Ohjaavat toimintaansa ja toimenpiteitä on toteutettu • Ohjaavat toimintaansa ja toimenpiteitä on suunnitteilla • Hyte-painopisteitä ei ole/on huomioitu vain vähän 	Jatkuva
	Perhekeskusverkoston johtamisrakenteessa tunnistetaan ajankohtaisia lasten, nuorten ja perheiden hyvinvointiin liittyviä ilmiöitä ja sovitaan tarvittavia toimenpiteitä	<ul style="list-style-type: none"> • Näkymä työkalu on otettu käyttöön • Tunnistetaan ja sovitaan jokaisella perhekeskusalueella • Tunnistetaan ja sovitaan osalla alueista 	Jatkuva
Yhdessä tekemisen toimintatavat ovat vahvat ja vaikuttavat sekä perustuvat yhteiseen systeemiseen ajatteluun perheen eri toimijoiden välillä	Perhekeskuksen johtamisrakennetta kehitetään yhteisövaikuttavuuden viiden toimintaperiaatteen kautta (yhteinen tavoite, jaetut mittarit, toisiaan edistävät toiminnot, jatkuva vuoropuhelu ja taustatukirakenne)	<ul style="list-style-type: none"> • Toteutuu läpileikaten koko johtamisrakenteen • Toteutuu osassa johtamisrakennetta • Ei toteudu 	Jatkuva
	Yhteinen riittävän aikaisin alkava, yhteistyötä lisäävä ja jatkuvuutta turvaava toimintamalli/käytännön työn rakenne monialaiseen työhön	<ul style="list-style-type: none"> • On sovittu ja sitouduttu • On suunniteltu, osassa organisaatioissa sitouduttu • On suunniteltu, ei sitouduttu 	Jatkuva

Riskit ja ratkaisut

RISKIT (KUVAUS)	TODENNÄKÖISYYS	SEURAUKSET	RATKAISUT
Viestinnän sirpaleisuus	Todennäköinen	Viestintä ei tavoita tarvittavia tahoja.	Vastuu viestinnästä sovituilla tahoilla.
Resurssien niukkuus	Mahdollinen	Perhekeskuksen kehittämiseksi ei ole riittävästi aikaa, jolloin toiminta hiipuu eikä kehity.	Kirjataan perhekeskustoimintamallin mukainen työ osaksi työnkuvia.
Toiminnan hajanaisuus	Mahdollinen	Asiakas ei saa tarpeellista palvelua oikea-aikaisesti, tehdään päällekkäistä työtä, kustannukset kasvavat.	Yhteiset (verkosto)tapaamiset ja yhteisten toimintatapojen lisääminen. Yhteisövaikuttavuuden periaatteiden mukaan toimiminen.
Henkilöstön vaihtuvuus	Todennäköinen	Tietoisuus perhekeskustoiminnasta häviää, jatkuvuus ja tuttuus katoavat.	Perehdytys perhekeskustoimintaan, toimintasuunnitelman aktiivinen jalkauttaminen.

POHJOIS-KARJALAN PERHEKESKUSVERKOSTO

MUKANA ELÄMÄSSÄ, toimimalla yhdessä

JÄRJESTÖ- JA YHDISTYSTOIMINTA

SEURAKUNNAT

TUKI OPINTIELLÄ

HARRASTUSTOIMINTA

VARHAISKASVATUS

KOHTAAMISPAIKAT

SOSIAALI- JA TERVEYSKESKUS

KASVATUS- JA PERHENEUVONTA

NEUVOLA

LAPSIPERHEIDEN
KOTIPALVELU
TOIMINTATERAPIA



PERHE-
KESKUS