



Kouluverkko selvitys

2021



Miksi kouluverkkoselvitys?

FCG Perlacon - ikääntymisen tsunamiin sopeutuminen

Kuntien kustannukset 1000 euroa					Muutos 2018 - 2030	Osuus muutoksesta toiminnoittain 2018- 2030, 1000 euroa	Yleis- hallinto	Varhais- kasvatus	Perus- opetus	Vapaa- aika	Perus- terveys	Erikois- sairaan- hoito	Ikäänty- neet	Muu sosiaali- toimi	Muutos 2018-30 yht.
	2018	2020	2025	2030											
Ilomantsi	0	-1 696	-5 087	-7 643	-7 643	Ilomantsi	-829	-964	-2 173	-430	-815	-1 373	837	-1 896	-7 643
Joensuu	0	3 907	14 690	23 753	23 753	Joensuu	950	-4 628	-8 132	561	7 358	7 863	18 226	1 554	23 753
Juuka	0	-1 024	-3 279	-4 668	-4 668	Juuka	-335	-630	-2 342	-293	-590	-961	1 696	-1 212	-4 668
Kitee	0	-1 547	-4 676	-7 007	-7 007	Kitee	-1 082	-1 351	-4 183	-456	-409	-1 829	3 737	-1 434	-7 007
Kontiolahti	0	694	2 257	3 066	3 066	Kontiolahti	44	-2 345	-4 025	78	1 732	2 858	3 913	812	3 066
Outokumpu	0	-841	-2 829	-4 757	-4 757	Outokumpu	-410	-1 224	-2 056	-273	-60	-977	1 386	-1 143	-4 757
Lieksa	0	-1 812	-4 605	-7 695	-7 695	Lieksa	-1 106	-1 102	-1 829	-963	-611	-2 218	2 532	-2 398	-7 695
Liperi	0	176	419	-430	-430	Liperi	-308	-1 835	-2 882	-115	643	388	3 937	-263	-430
Nurmes	0	-1 079	-3 205	-5 032	-5 032	Nurmes	-834	-1 253	-2 027	-479	-249	958	1 986	-1 217	-5 032
Polvijärvi	0	-659	-1 492	-2 362	-2 362	Polvijärvi	-372	-493	-1 170	-131	-109	-567	1 101	-620	-2 362
Rääkkylä	0	-534	-1 394	-1 875	-1 875	Rääkkylä	-363	-259	-674	-134	-185	-520	543	-653	-1 875
Tohmajärvi	0	-820	-1 969	-3 135	-3 135	Tohmajärvi	-434	-721	-1 205	-380	-222	-606	1 142	709	-3 135
Valtimo	0	-503	-1 573	-2 311	-2 311	Valtimo	-228	-371	-1 003						-2 311
Pohjois-Karjala	0	-5 738	-12 743	-20 095	-20 095	Pohjois-Karjala	-5 306	-17 176							-20 095

- Perusopetuksen
Toimintakate vuonna 2021 10 347 090 euroa
Henkilöstökustannukset 5,7 miljoonaa euroa

Kiteen
perusopetuksen
sopeuttamistarve
2018 -2030
4 183 000 euroa

Valtionosuuksien muutos

Peruspalveluiden laskennalliset kustannukset 2021													
7 -12 vuotiaat 7759,16 euroa													
13 -15 vuotiaat 13287,99 euroa													
LUKUVUOSI 2020-2021													
	1.lk	2.lk	3.lk	4.lk	5.lk	6.lk	YHT	7.lk	8.lk	9.lk	yläk.	yht.	
Puhos	8	14	7	6	8	8	51						
Hutsi	19	19	21	20	18	16	113						
Arppe	40	34	54	47	39	40	254	80	81	64	225	479	
Kesälahti	16	7	10	13	10	11	67	14	22	14	50	117	
YHT.	83	74	92	86	75	75	485	94	103	78	275	760	
Peruspalveluiden valtionosuudet					7 -12 vuotiaat			3 763 115 euroa	13 -15 vuotiaat			3 654 197 euroa	7 417 312 euroa
Peruspalveluiden laskennalliset kustannukset Sote -uudistuksen jälkeen													
7 -12 vuotiaat 5899,65 euroa													
13 -15 vuotiaat 10112,52 euroa													
LUKUVUOSI 2026-2027													
	1.lk	2.lk	3.lk	4.lk	5.lk	6.lk	YHT	7.lk	8.lk	9.lk	yläk.	yht.	
Puhos	1	9	9	5	9	11	44						
Hutsi	15	15	17	18	17	18	100						
Arppe	15	16	33	38	35	41	178	67	67	82	216		
Kesälahti	5	11	6	10	9	12	53	16	7	10	33		
YHT.	36	51	65	71	70	82	375	83	74	92	249	624	
Peruspalveluiden valtionosuudet					7 -12 vuotiaat			2 212 369 euroa	13 -15 vuotiaat			2 518 017,48 euroa	4 730 386 euroa
Peruspalveluiden valtionosuudet putoavat perusopetusikäisiltä ikäluokkien pienemisen ja yksikköhintojen putoamisen vuoksi.													
											Vuosien 2021 ja 2026 erotus		2 686 926 euroa
Oppilasmäärä laskee 18% ja perusopetusikäisistä saatavat peruspalveluiden valtionosuudet 36 %													
Perusopetuksen toimintakate vuonna 2020 talousarvio muutosten jälkeen oli -9 924 279 euroa													

Tilastokeskuksen oppilasmääräennuste

Väestöennuste 2019: Väestö 31.12. muuttujina Alue, Sukupuoli, Tiedot, Ikä ja Vuosi

	2022	2023	2024	2025	2026	2027	2028	2029	2030	2031	2032
Kitee											
Yhteensä											
Väestö 31.12. (ennuste 2019)											
7 - 12	473	453	422	394	371	343	331	314	302	300	296
13 - 15	242	231	247	256	244	232	217	209	193	181	167
Yhteensä	715	684	669	650	615	575	548	523	495	481	463

- Peruspalveluiden valtionosuudet 2030
 - 7 -12 vuotiaita 302 lasta = 1 781 694 euroa
 - 13 -15 vuotiaita 193 lasta = 1 951 716 euroa
 - = **3 733 410 euroa**
- Verrattuna vuoden 2021 tilanteeseen perusopetusikäisen peruspalveluiden valtionosuudet laskevat **3 683 901 euroa**
 - Peruspalveluiden valtionosuuksien putoamiseen suurin syy on ikäluokkien pieneminen

Asukasrakenne 2019

	0-2-vuotiaat, 2019 (HE)	3-6-vuotiaat, 2019 (HE)	7-12-vuotiaat, 2019 (HE)	13-15-vuotiaat, 2019 (HE)	16-17-vuotiaat, 2019 (HE)	75-79-vuotiaat, 2019 (HE)
58350 Villala (Kitee)	2	3	7	4	3	11
59800 Kesälahti Keskus (Kitee)	20	44	58	43	15	107
59810 Suurikylä (Kitee)	0	0	2	0	1	6
59820 Purujärvi-Rajavaara (Kitee)	2	2	6	7	3	4
82380 Tolosenmäki (Kitee)	4	15	14	21	10	28
82395 Haarajärvi (Kitee)	2	4	11	7	3	8
82430 Puhos-Leinovaara (Kitee)	11	20	36	23	18	40
82460 Hummovaara (Kitee)	0	5	9	2	5	1
82490 Heinoniemi (Kitee)	2	3	1	1	1	13
82500 Kitee Keskus (Kitee)	95	186	333	149	121	331
82510 Kiteenlahti (Kitee)	9	10	20	6	10	11
82580 Juurikka (Kitee)	3	7	11	9	10	26
82590 Närsäkkälä (Kitee)	1	2	1	1	2	10

Asukasrakenne 2019

	0-2-vuotiaat, 2019 (HE)	13-15-vuotiaat, 2019 (HE)
58350 Villala (Kitee)	2	4
59800 Kesälahti Keskus (Kitee)	20	43
59810 Suurikylä (Kitee)	0	0
59820 Purujärvi-Rajavaara (Kitee)	2	7
82380 Tolosenmäki (Kitee)	4	21
82395 Haarajärvi (Kitee)	2	7
82430 Puhos-Leinovaara (Kitee)	11	23
82460 Hummovaara (Kitee)	0	2
82490 Heinoniemi (Kitee)	2	1
82500 Kitee Keskus (Kitee)	95	149
82510 Kiteenlahti (Kitee)	9	6
82580 Juurikka (Kitee)	3	9
82590 Närsäkkälä (Kitee)	1	1

Koulujen toimintakatteet

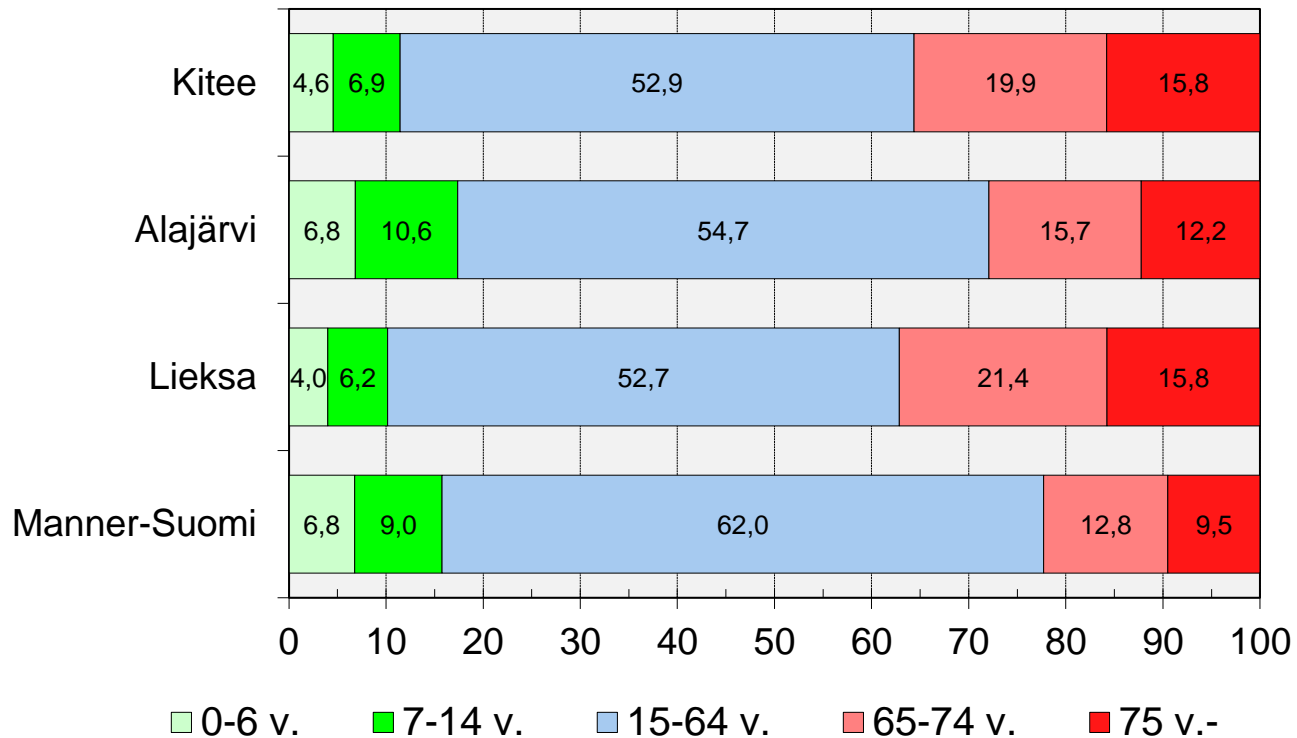
- Perusopetus:
 - Toimintakate vuonna 2021 -10 347 090 euroa
 - Henkilöstökustannukset 5,7 miljoonaa euroa
 - Koulujen toimintakatteet (TA2020):

Koulu	Toimintakate
Arppe 1-6lk	-2 183 926 €
Hutsi	-933 029 €
Kesälahti 1-9lk	-1 695 471 €
Puhos	-593 017 €
Arppe 7-9lk	-3 309 237 €

(koulukyytikustannuksia ja joitakin muita pienempiä eriä kuten kotikuntakorvauksia ei ole jyvitetty koulujen toimintakatteeseen)

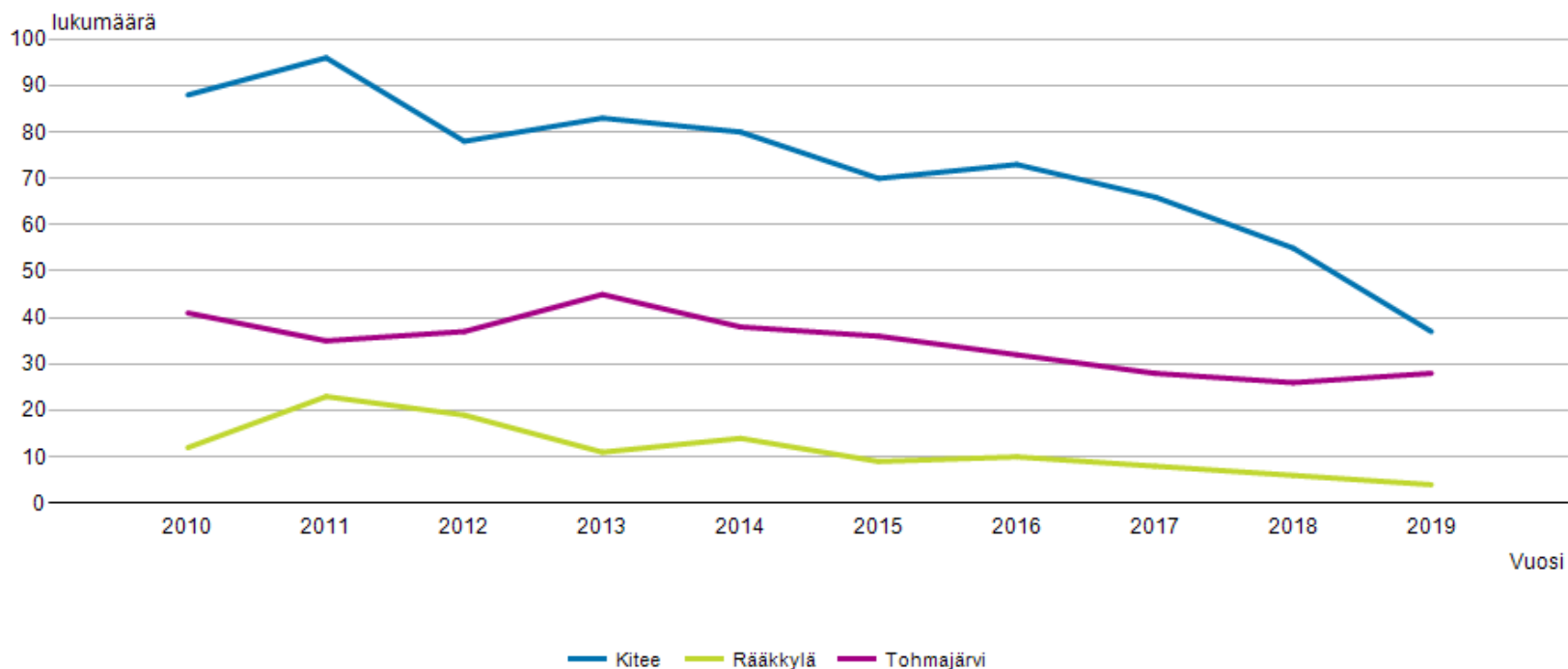
Huoltosuhte

Ikärakenne 31.12.2019, %



Keski-Karjalan syntyvyys vuodesta 2010

Väestönmuutokset muuttujina Alue ja Vuosi. Elävänä syntyneet.



Lähde: Syntyneet, Tilastokeskus

- Syntyvyys laskenut koko 2010 –luvun. 2010 syntyneet tulevat kohta yläkouluun.

Väestöennuste

Väestöennuste 2019: Väestö 31.12. muuttujina Alue, Sukupuoli, Tiedot, Ikä ja Vuosi

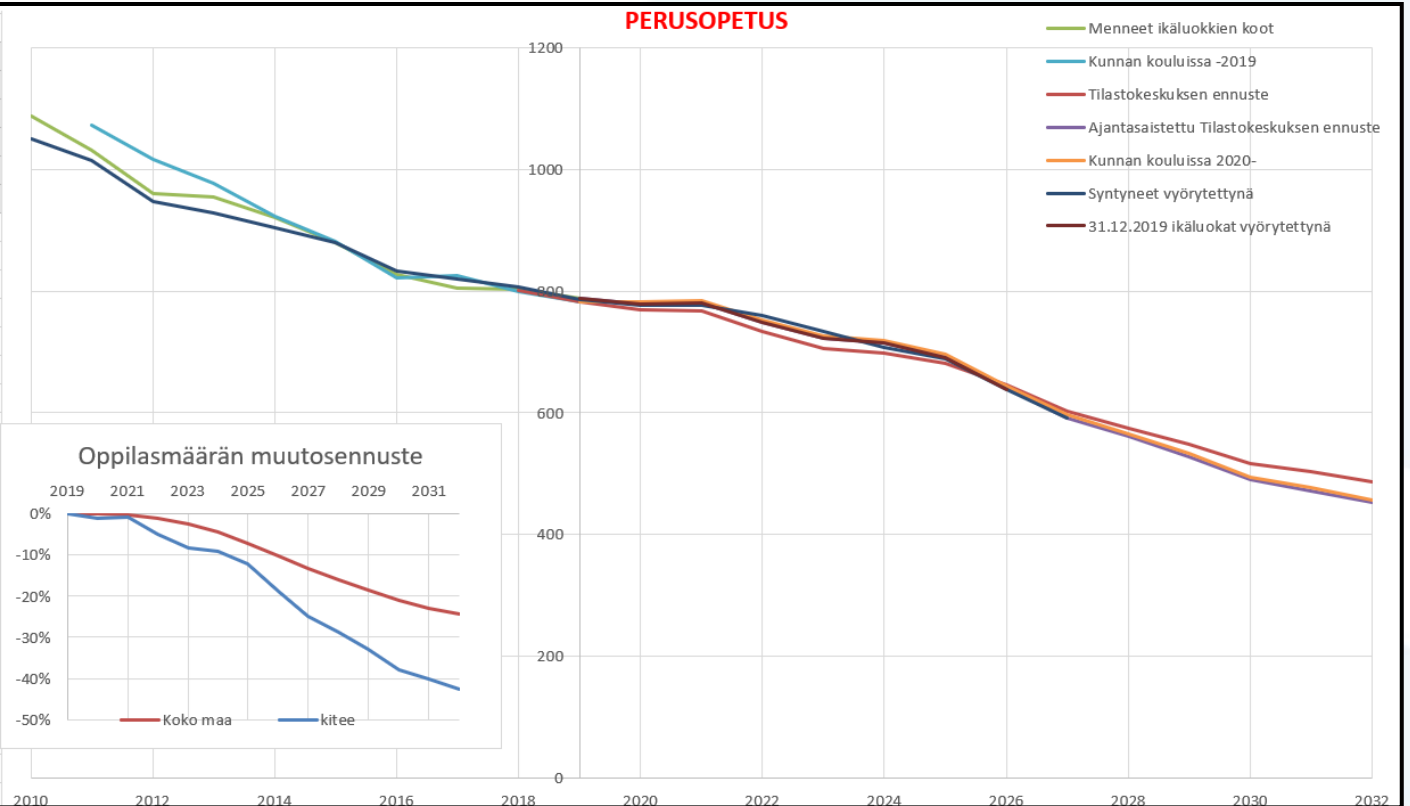
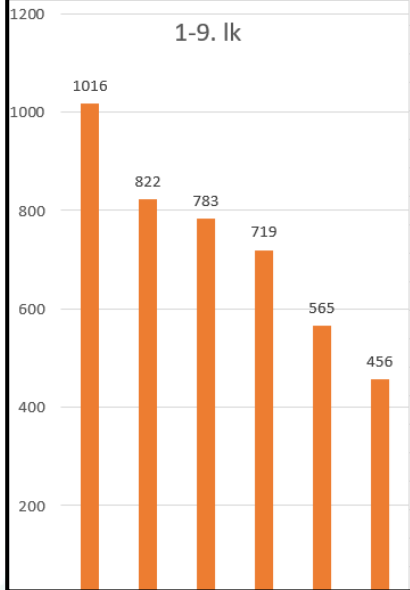
	2020	2021	2022	2023	2024	2025	2026	2027	2028	2029	2030	2031	2032	2033	2034	2035
Kitee																
Yhteensä																
Väestö 31.12. (ennuste 2019)																
Yhteensä	10 012	9 850	9 692	9 542	9 400	9 265	9 130	9 000	8 879	8 761	8 643	8 527	8 416	8 307	8 204	8 102
0 - 6	436	403	388	368	354	350	345	341	337	333	330	326	324	322	320	318
7 - 12	478	482	473	453	422	394	371	343	331	314	302	300	296	293	289	287
13 - 15	283	272	242	231	247	256	244	232	217	209	193	181	167	157	157	155
16 - 18	278	253	257	264	252	225	220	236	239	227	219	207	199	185	174	161
19 - 49	2 309	2 273	2 230	2 186	2 149	2 127	2 113	2 075	2 050	2 041	2 024	1 999	1 975	1 954	1 929	1 912
50 - 64	2 528	2 404	2 281	2 167	2 086	1 984	1 871	1 812	1 709	1 641	1 587	1 547	1 492	1 451	1 428	1 401
65 - 74	2 026	2 041	2 055	2 042	1 994	1 976	1 976	1 912	1 880	1 802	1 733	1 665	1 618	1 565	1 518	1 455
75 -	1 674	1 722	1 786	1 831	1 896	1 953	1 990	2 049	2 116	2 194	2 255	2 302	2 345	2 380	2 389	2 413

- 2030 –luvun koululaiset syntyvät 2020 –luvun alussa
 Suunnitelmat tehtävä vuoteen 2040.

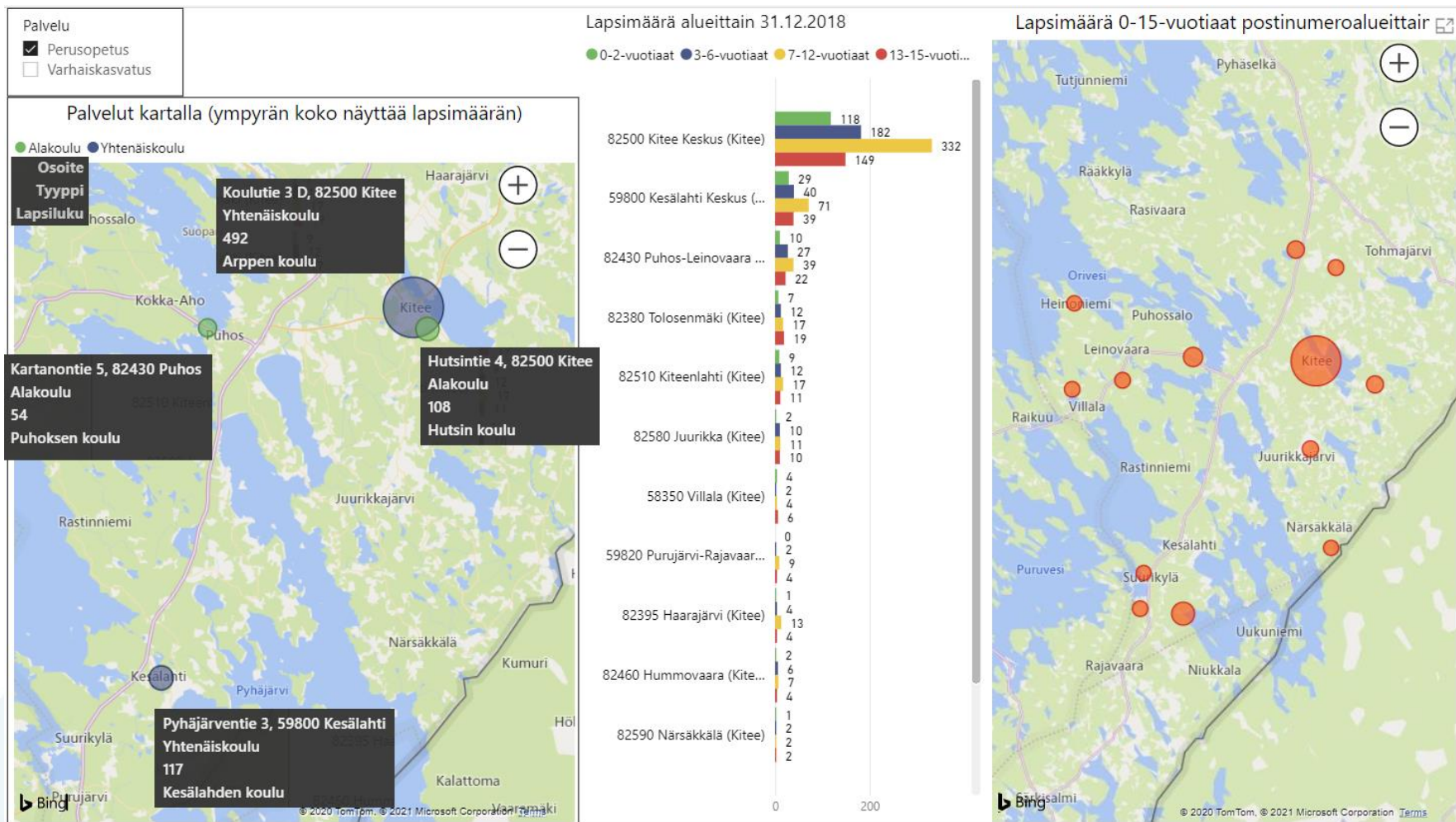
Työikäisten määrä
putoaa 1066 henkeä

Oppilasmäärät

ETUSIVU	Vuosi	Oppilasmäärä
Valitse vuosi 1	2012	1016
Valitse vuosi 2	2016	822
Valitse vuosi 3	2019	783
Valitse vuosi 4	2024	719
Valitse vuosi 5	2028	565
Valitse vuosi 6	2032	456



Oppilaiden sijoittuminen?



Miksi kouluverkko selvitys?

- Kuntien perusopetuksen oppilasmäärät (2019) noin 10 000 asukkaan kunnissa.

• Alajärvi	1404
• Huittinen	942
• Hämeenkyrö	1155
• Ii	1458
• Kauniainen	1488
• Keuruu	900
• <u>Kitee</u>	786
• Liminka	2208
• Masku	1290
• Muurame	1452
• Mänttä-Vilppula	831
• Nurmes	783
• Närpiö	846
• Sotkamo	1002

- Kiteellä on perusopetuksen oppilaita vähemmän kuin vastaavan kokoisissa kunnissa

Kustannukset euroa/oppilas

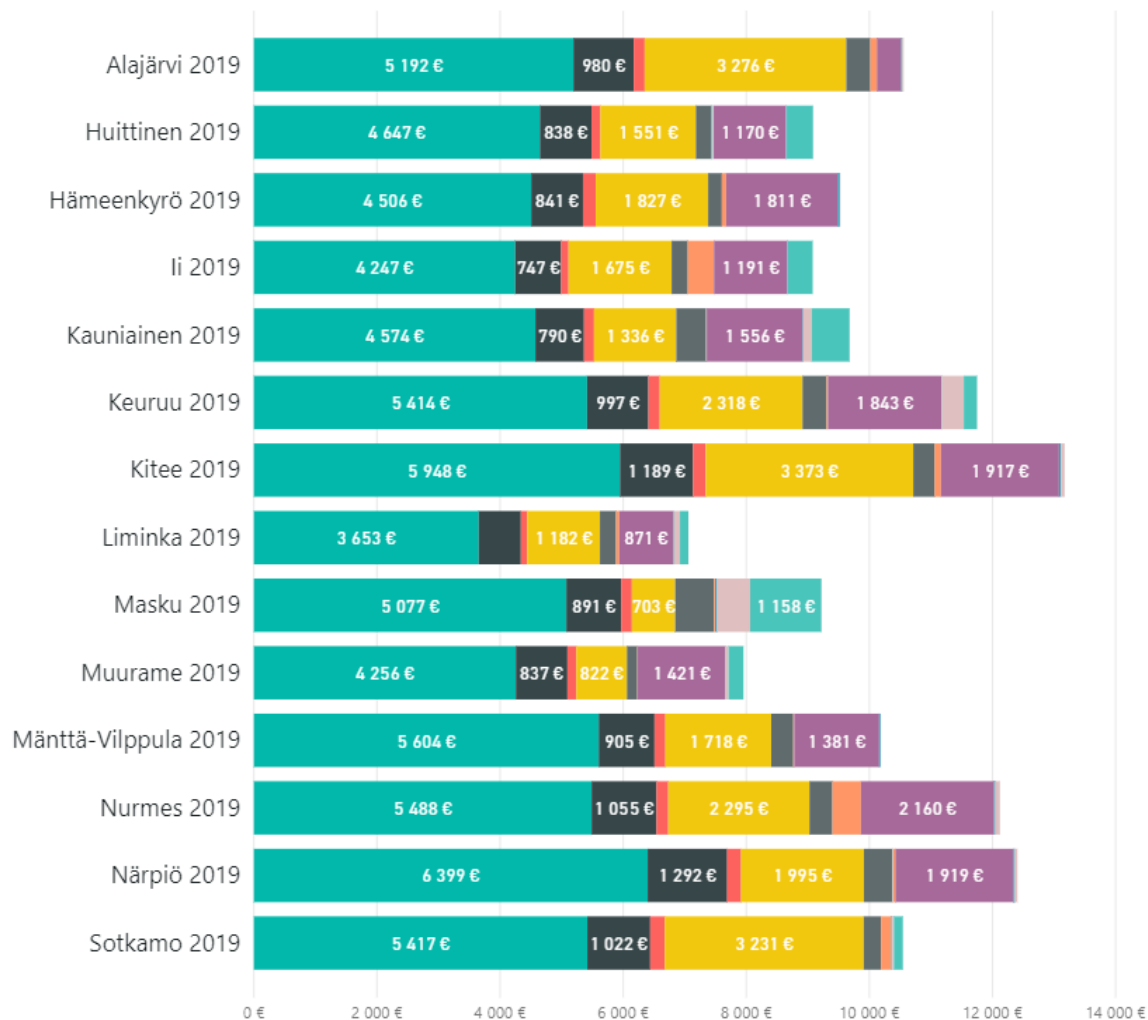
Noin 10 000 asukkaan kunnat



Kustannukset euroa/oppilas?

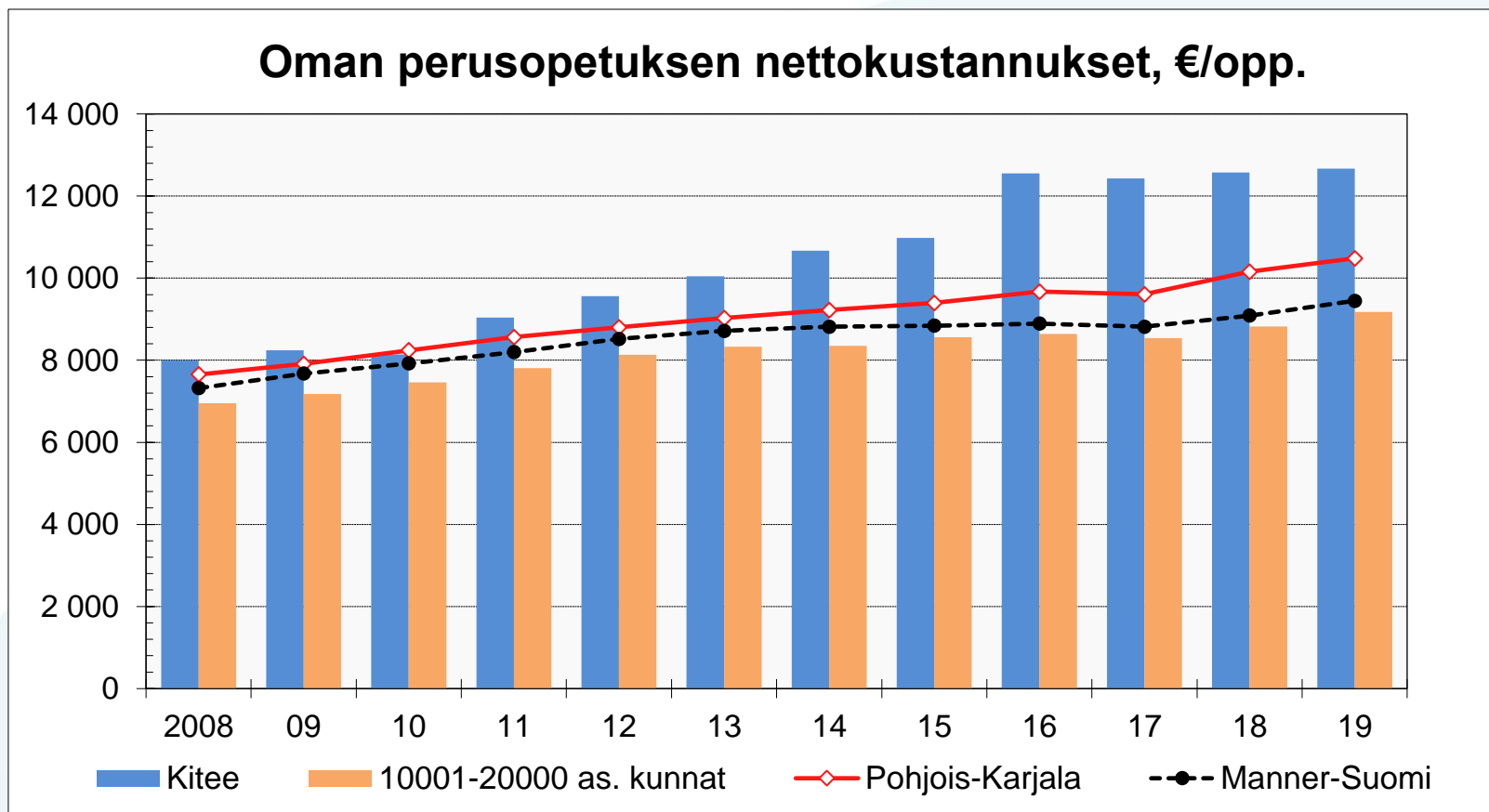
Menot oppilasta kohden kululajeittain (ei sis. asiakaspalvelujen ostot)

- Palkat per oppilas
- Eläkekulut per opp.
- Muut henkilösivukulut per opp.
- Muiden palvelujen ostot per opp.
- Aineet, tarvikkeet ja tavarat per opp.
- Avustukset per opp.
- Vuokratulut, ulkoiset per opp.
- Vuokratulut, sisäiset per opp.
- Muut kulut per opp.
- Poistot ja arvonalentumiset per opp.
- Vyörytyskulut per opp.
- Valmistus omaan käyttöön per opp. (men...



Kuva ja laskelmat Vertikal

Kustannukset euroa/oppilas?

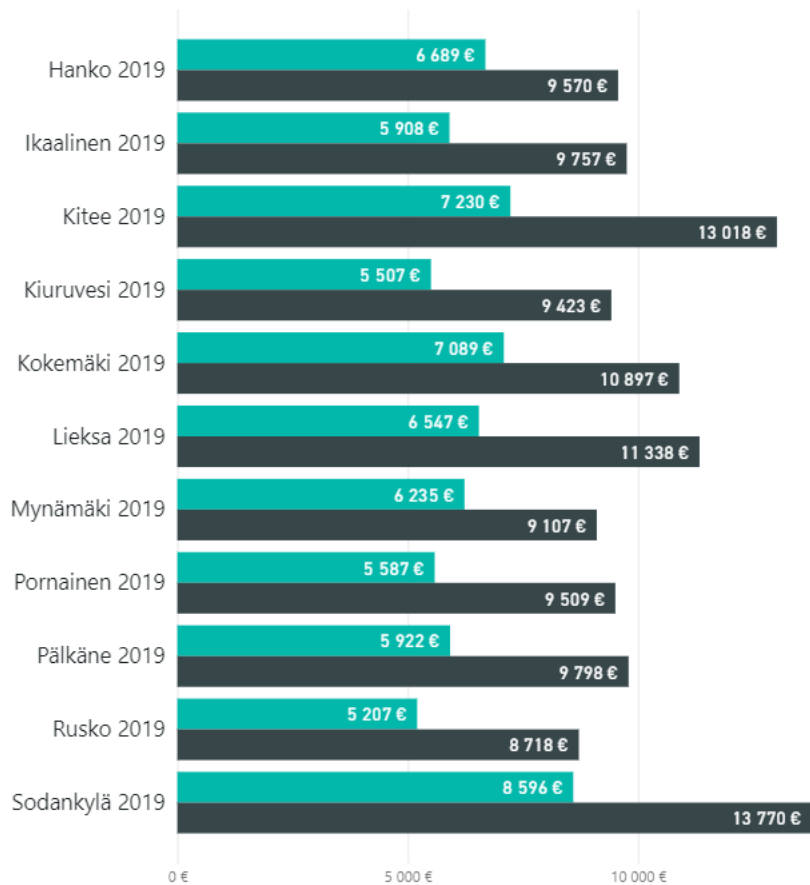


Kustannukset euroa/oppilas

Oppilasmääriltään Kiteen kokoiset kunnat

Menot laskennallista oppilasta kohden (ei sis. asiakaspalvelujen ostot)

● Henkilöstömenot per lask. oppilas ● Menot per lask. oppilas



Kunta	Vuosi	Henkilöstömenot	Menot yhteensä
Hanko	2019	5 110 650 €	7 312 000 €
Ikaalinen	2019	4 006 110 €	6 616 000 €
Kitee	2019	5 728 110 €	10 313 000 €
Kiuruvesi	2019	4 282 860 €	7 329 000 €
Kokemäki	2019	4 721 970 €	7 259 000 €
Lieksa	2019	4 970 430 €	8 608 000 €
Mynämäki	2019	4 982 730 €	7 278 000 €
Pornainen	2019	4 183 230 €	7 120 000 €
Pälkäne	2019	3 707 220 €	6 133 000 €
Rusko	2019	4 044 240 €	6 771 000 €
Sodankylä	2019	5 856 030 €	9 381 000 €

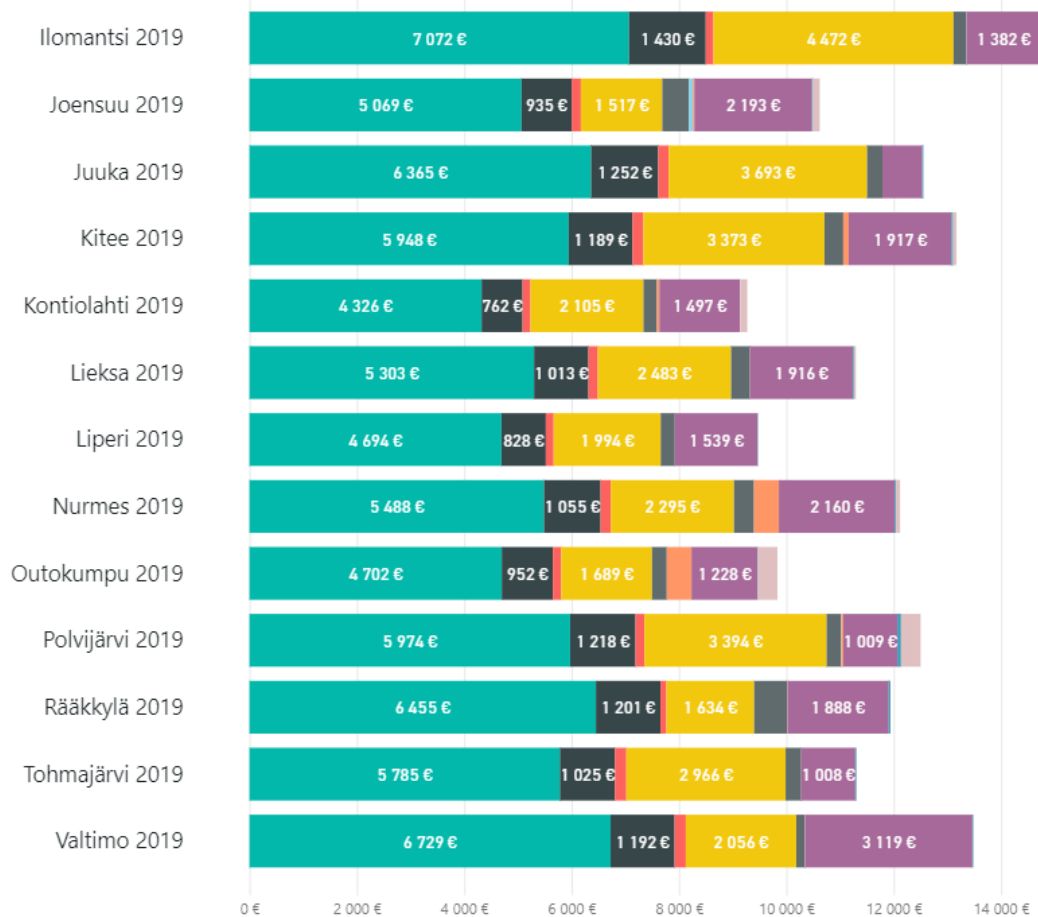
Kuva ja laskelmat Vertikal

Kustannukset euroa/oppilas

Pohjois-Karjala

Menot oppilasta kohden kululajeittain (ei sis. asiakaspalvelujen ostot)

- Palkat per oppilas
- Eläkekulut per opp.
- Muut henkilösivukulut per opp.
- Muiden palvelujen ostot per opp.
- Aineet, tarvikkeet ja tavarat per opp.
- Avustukset per opp.
- Vuokratulut, ulkoiset per opp.
- Vuokratulut, sisäiset per opp.
- Muut kulut per opp.
- Poistot ja arvonalentumiset per opp.
- Vyörytyskulut per opp.
- Valmistus omaan käyttöön per opp. (men...



Kuva ja laskelmat Vertikal

Henkilöstökustannukset euroa/oppilas

Kitee

Vuosi 2020							
	Arppe 1-6lk	Hutsi	Puhos	Kesälahti 1-9	Arppe 7-9	Arppe 1 -9	
Henkilöstömenot	1 454 293	557 323	370 167	1 016 781	1 987 494	3441787	
Oppilaita	265	108	52	116	225	490	
Henkilöstö/oppilas	5488	5160	7119	8765	8833	7024	

Henkilöstön sopeuttamistarve

- Todellinen sopeuttamistarve suurempi, koska perusopetuksen ryhmäkoko on pienempi. Arvio noin 20 vuosiluokkien 1-6 opettajaa.

1-6-vuotiaat	2018	2020	2025	2030	Muutos 2018 - 2030	Opettajien tarpeen muutos - ryhmässä 7	Muutos - %	7-12 alakoulu	2018	2020	2025	2030	Muutos 2018 - 2030	Opettajien tarpeen muutos - ryhmässä 20	Muutos - %
Ilomantsi	173	147	109	94	-79	-9	-45,7 %	Ilomantsi	210	195	153	115	-95	-5	-45,2 %
Joensuu	4 178	3 915	3 591	3 614	-564	-68	-13,5 %	Joensuu	4 368	4 394	4 043	3 581	-787	-39	-18,0 %
Juuka	149	139	103	93	-56	-7	-37,6 %	Juuka	228	187	145	108	-120	-6	-52,6 %
Kitee	446	383	301	284	-162	-19	-36,3 %	Kitee	526	478	394	302	-224	-11	-42,6 %
Kontiolahti	1 229	1 103	950	924	-305	-37	-24,8 %	Kontiolahti	1 395	1 409	1 204	989	-406	-20	-29,1 %
Outokumpu	364	313	244	229	-135	-16	-37,1 %	Outokumpu	437	417	328	257	-180	-9	-41,2 %
Lieksa	446	394	332	301	-145	-17	-32,5 %	Lieksa	502	507	439	369	-133	-7	-26,5 %
Liperi	873	780	650	615	-258	-31	-29,6 %	Liperi	966	978	843	681	-285	-14	-29,5 %
Nurmes	342	319	244	216	-126	-15	-36,8 %	Nurmes	376	370	344	274	-102	-5	-27,1 %
Polvijärvi	216	207	166	151	-65	-8	-30,1 %	Polvijärvi	243	225	205	166	-77	-4	-31,7 %
Rääkkylä	74	57	43	39	-35	-4	-47,3 %	Rääkkylä	81	88	64	47	-34	-2	-42,0 %
Tohmajärvi	227	196	151	141	-86	-10	-37,9 %	Tohmajärvi	242	250	213	162	-80	-4	-33,1 %
Valtimo	85	69	54	48	-37	-4	-43,5 %	Valtimo	118	110	85	64	-54	-3	-45,8 %
Pohjois-Karja	8 802	8 022	6 938	6 749	-2 053	-246	-23,3 %	Pohjois-Karja	9 692	9 608	8 460	7 115	-2 577	-129	-26,6 %

Henkilöstön sopeuttamistarve

- Kiteen kaupungilla on vakituisessa virkasuhteessa 16 opettajaa, jotka ovat syntyneet vuosina 1957 - 1961.
 - Odotettava eläköitymisikä 2021 - 2026
- Määräaikaisia opettajia (koko lukuvuoden, ei hankerahalla) on noin 16 kappaletta.
- Laskelmien perusteella eläköityville löytyy ”seuraaja” omista opettajista. Uusiakin rekrytointeja pitää todennäköisesti tehdä.
- Pätevyitymiskoulutusta voidaan tarjota.
- Muutoksen sujuvuus riippuu eläköityvien henkilökohtaisesta eläkeiästä ja henkilöstön normaalista vaihtuvuudesta.
- Kiteen kaupungin vakituisille opettajille löytyy tehtäviä 2030.
- Henkilöstön määrän on seurattava oppilasmäärää jos halutaan opetuksen olevan taloudellisesti kestävällä pohjalla.
 - Ennustus: Vuonna 2030 Kiteen opettajien lukumäärän tulee alkaa numerolla 6.

Oppilasennusteet

- Yläkoulut
 - Kesälahden yläkoulun oppilasmäärä tippuu alle valtuuston asettaman 45 oppilaan rajan lukuvuodeksi 2022 -2023

	2019- 2020	2020- 2021	2021- 2022	2022- 2023	2023- 2024	2024- 2025	2025- 2026	2026- 2027
Arppe	226	225	225	209	202	220	222	216
Kesälahti	56	50	47	35	34	33	30	33
Yläkoulut yhteensä	282	275	272	244	236	253	252	249

Oppilasennusteet

- Alakoulut

	2019- 2020	2020- 2021	2021- 2022	2022- 2023	2023- 2024	2024- 2025	2025- 2026	2026- 2027
Puhos	57	51	54	55	54	56	51	44
Hutsi	126	113	115	114	112	108	104	100
Arppe 1 - 6lk	247	254	255	251	242	221	203	178
Kesälahti 1-6 lk	66	67	68	67	64	60	64	53
Alakoulut yhteensä	496	485	492	487	472	445	422	375

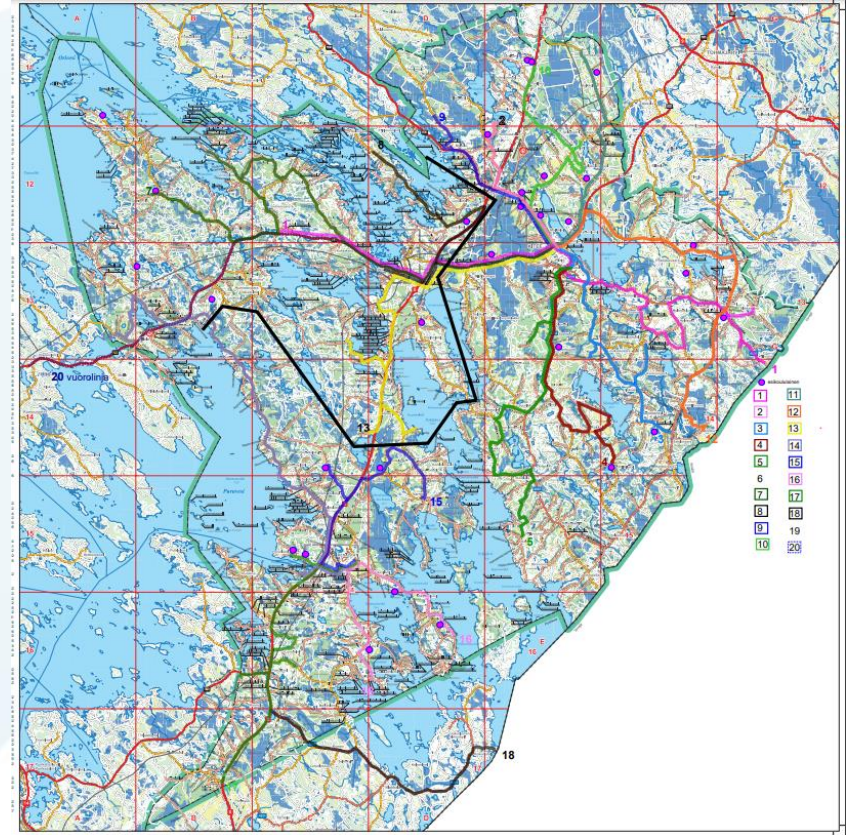
Kyyditysoppilaat?

Koulu	Kuljetusoppilaita/koulun oppilasmäärä
Arppen koulu 1-6 lk	79 /254 oppilasta
Hutsin koulu	56 /113 oppilasta
Kesälahden koulu 1-6 lk	33 /67 oppilasta
Puhoksen koulu	41 /52 oppilasta
Arppen koulu 7-9 lk	112 /225 oppilasta
Kesälahden koulu 7 -9 lk	18 /50 oppilasta

- Koulukyytien piirissä on nyt noin 44% oppilaista

Koulukyydit

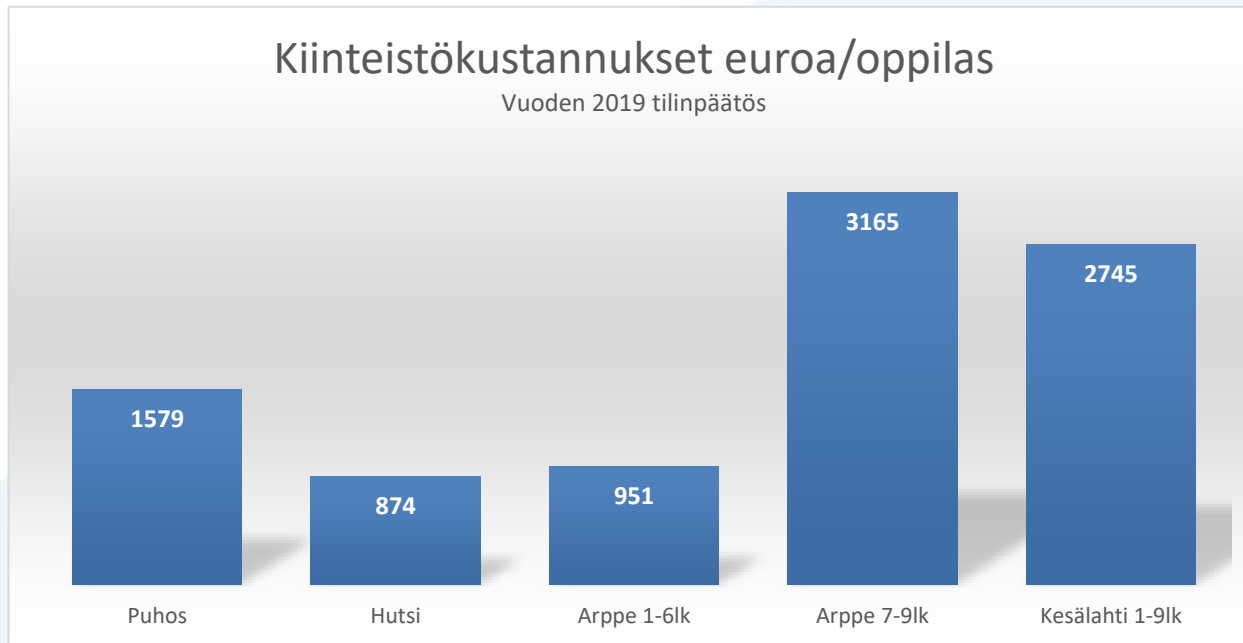
- Kiteen kaupungin koulukyytireitistö on erittäin kattava.
- Kouluja mahdollisesti lakkautettaessa uusia reittejä ei tarvitse avata
- Oppilasmäärien pienentyessä ajettavien kilometrien määrä laskee
- Reittejä voidaan ajaa pienemmällä kalustolla



Koulukiinteistöt

	Rakennettu	Peruskorjattu	Kerrosala	Luokitus	Vuokra
Hutsin koulu	1987	2012	2310	T	127 000 €
Rantala talo	1954	1995	2651	T	245 00 €
Poukkuluoso -talo	1990		1117	T	332 000 €
Pyhäjärvi -talo	1956	1989	1474	T	sis
Puruvesi -talo	1962	1989	2057	T	sis
Arppen koulu	2015		7068	E	734 000 €
Ilmarinen	2010		4362	E	
Puhoksen koulu	1957	1994	1962	T	96 000 €

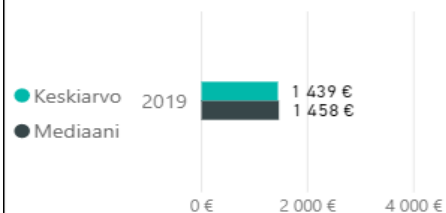
Kiinteistöt



- Kesälahden, Puhoksen ja Hutsin koulurakennuksista, sekä Rantala –talosta kertyy korjausvelkaa, joka on ratkaistava jos niissä on tarkoitus jatkaa koulutoimintaa 2030 –luvulla.

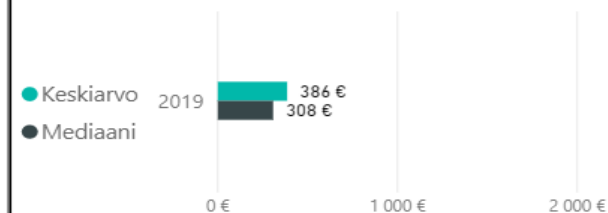
Kiinteistöt

Vuokrakulut yhteensä per oppilas Suomessa

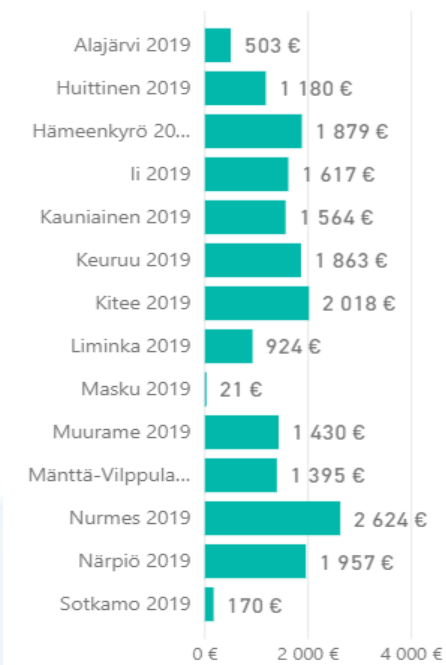


Vuokrakulut sekä materiaalit oppilasta kohden keskimäärin Suomessa sekä kunnassa

Materiaalit per oppilas Suomessa

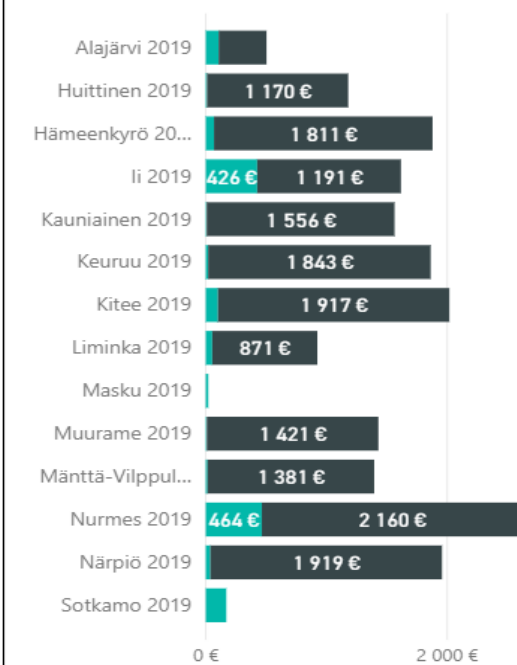


Vuokrakulut yhteensä per oppilas kunnassa

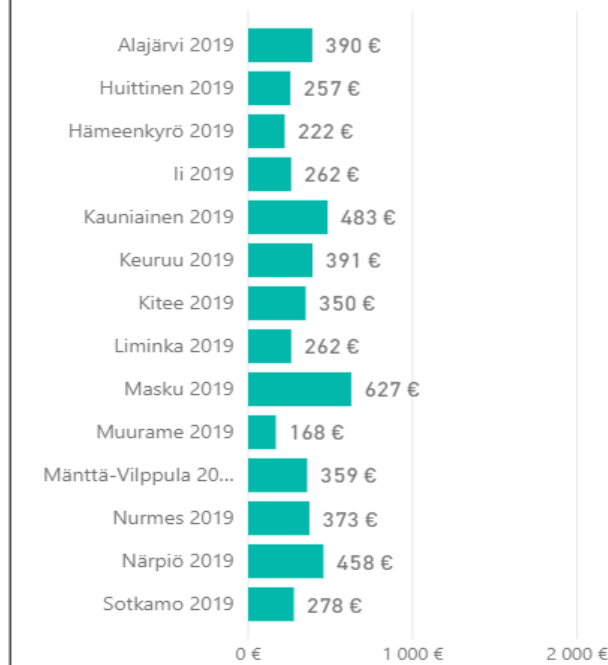


Vuokrakulut kululajeittain per oppilas kunnassa

● Ulkoiset per opp., ● Sisäiset per opp.



Materiaalit per oppilas kunnassa



Kolme ongelmaa

1. Pienenevät ikäluokat
2. Kallis opetus
3. Kiinteistöt

Toimenpide-ehdotus 1

- Kesälahden yläkoulun toiminta jatkuu mikäli oppilasmäärä ei laske alle 45 oppilaan.
 - Kesälahden yläkoulun mahdollisesti lakkautuessa oppilaat siirtyvät Arppen koululle.
 - Uusia ryhmiä ei perusteta Arppen koululle
 - Vuosiluokkien 7 -9 henkilöstö siirtyy Arppen koululle
- Kesälahden alakoulu siirtyy yhdysluokkaopetukseen asteittain heti kun kahden ikäluokan yhteenlaskettu koko on 15 -20 lasta. Oppilasennusteiden mukaan lukuvuoden 2023 -2024 alusta.
- Kesälahdella koulutoiminta keskitetään yhteen rakennukseen.

Toimenpide-ehdotus 1

- Puhoksen koulun toiminta lakkaa lukuvuoden 2024 - 2025 jälkeen
 - Oppilaat siirtyvät Arppen koululle
 - Uusia ryhmiä ei perusteta Arppen koululle
 - Arppen koulu pystyy toimimaan osittain kaksisarjaisena ja osittain kolmisarjaisena.
- Hutsin koulun ja Arppen koulut yhdistetään heti kun se tilojen puolesta on mahdollista.
 - Kiteen keskusta-alueen kiinteistöstrategia?
 - Kiteen keskustaajamassa aloittaa syksyllä 2025 40 ekaluokkalaista.
 - Keskustaajamassa ei ole syytä aloittaa ekaluokkalaisten toimintaa kahdessa eri pisteessä.

Toimenpide-ehdotus 1

- Plussat ja miinukset
 - + Saavuttaa arvioidun säästötavoitteen todennäköisimmin
 - + Kokonaisista kiinteistöistä pystytään luopumaan
 - + Tehostaa perusopetuksen toimintaa (pienryhmät, erityisopetus, oppilashuolto tasaisemmin kaikkien saavutettavissa)
 - Lähipalveluiden vähenemisen vaikutus kylien elinvoimaisuuteen
 - Koulukyytimatkat pitenevät osalla lapsista

Toimenpide-ehdotus 1

- Hintalappu - 2030
 - Kaikissa kohdissa on tärkeää että uusia ryhmiä ei perusteta oppilaiden ja henkilökunnan siirtyessä uuteen yksikköön
 - Yhden opettajan keskihinta 55 000 euroa
 - Kesälahden yläkoululta jäisi pitämättä noin 120 oppituntia
 - Noin kuuden opettajan työpanos
 - » 350 000 - 400 000
 - Kesälahden koulun vuosiluokkien 1-6 siirtyminen yhdysluokkaopetukseen tuo säästöä henkilöstökustannuksiin noin 200 000 euroa

Toimenpide-ehdotus 1

- Hintalappu - 2030
 - Puhoksen koulun toiminnan lakkauttaminen tuo säästöä henkilöstökustannuksiin noin 300 000 - 350 000 euroa.
 - Hutsin koulun toiminnan lakkauttaminen tuo säästöä henkilöstökustannuksiin noin 450 000 - 500 000 euroa
 - Arppen koulun pitää tiivistää toimintaansa 2 -3 opettajan ja 2 -3 ohjaajan työpanoksen verran eli noin 200 000 euron verran.

Toimenpide-ehdotus 1

- Hintalappu - 2030
 - Henkilöstökustannuksista kerättävä säästö:
 - Kesälahti 600 000 euroa
 - Hutsi 500 000 euroa
 - Puhos 300 000 euroa
 - Arppe 200 000 euroa
 - = 1 600 000 euroa
 - » Opettajien määrä vähenee noin 30 opettajaa. Myös ohjaajien määrä vähenee.
 - » Henkilöstökustannukset laskisivat oppilasmäärän laskun suhteessa. Ei vielä alentaisi henkilöstökustannuksia/oppilas

Toimenpide-ehdotus 1

- Säästöä pitää kerryttää myös kiinteistöistä ja ruokapalveluista.
 - Perusopetus maksaa kiinteistöistä vuokraa noin 1,5 miljoonaa euroa vuodessa. Kiinteistöistä selvästi kallein on Arppen koulun uusi osa, josta vuokratulot ovat noin 700 000 euroa vuodessa. Vuokratuluista pitää pystyä karsimaan vähintään 500 000 euroa vuodessa.
 - Kouluruokailun osalta oppilasmäärän 30% pudotus vuoteen 2030 mennessä tuo säästöjä noin 200 000 euroa

Toimenpide-ehdotus 2

Puhos:

- Virkarakenne mukautetaan oppilasmäärän mukaan. Ennusteen mukaisesti koulu toimisi 2025 kolmen ja 2030 kahden yhdysluokan kouluna. Kielenopetus luokanopettajien opettamana, erityisopettaja yhteinen keskustan kanssa.
- Tilaa tarvitaan 2025 kolmen ja 2030 kahden perusluokan (OT 3). Lisäksi tarvitaan tilat liikunnan ja kovan käsityön opetusta varten.
 - Rakennus?

Toimenpide-ehdotus 2

Kesälahti:

- Kesälahden yläkoulun toiminta jatkuu mikäli oppilasmäärä ei laske alle 45 oppilaan.
 - Kesälahden yläkoulun mahdollisesti lakkautuessa oppilaat siirtyvät Arppen koululle.
 - Uusia ryhmiä ei perusteta Arppen koululle
 - Vuosiluokkien 7 -9 henkilöstö siirtyy Arppen koululle
- Kesälahden alakoulu siirtyy yhdysluokkaopetukseen asteittain heti kun kahden ikäluokan yhteenlaskettu koko on 15 -20 lasta. Oppilasennusteiden mukaan lukuvuoden 2023 -2024 alusta.

Toimenpide-ehdotus 2

Kiteen keskusta:

- Hutsin koulun ja Arppen koulut yhdistetään heti kun se tilojen puolesta on mahdollista - 2025 tai 2026?
 - Kiteen keskusta-alueen kiinteistöstrategia?

Toimenpide-ehdotus 2

- Plussat ja miinukset
 - + Säilyttää kyläkoulun Puhoksessa - lähipalvelu
 - Puhoksen koulurakennukseen on pakko investoida
 - Luo epätarkoituksenmukaisia ikäluokkakokonaisuuksia Puhokseen ja Kiteen keskustan alueelle
 - » Tehokkuus?
 - Miten toimii kolmen ikäluokan yhdysluokan pedagogiikka?
 - Kesälahden ja Kiteen keskustan koulukiinteistöt?

Huomioita

- Ikäluokkien voimakas pieneneminen ja sote -uudistuksen tuomat pienet muutokset peruspalveluiden valtionosuuksiin aiheuttavat Kiteen kaupungin perusopetukseen noin 4 miljoonan euron sopeuttamispaineen vuoteen 2030 mennessä. Sopeuttamistarve on erittäin suuri Kiteen perusopetuksen noin 10 miljoonan toimintakatteesta. Sopeuttaminen ei ole mahdollista ilman isoja toimenpiteitä.

Huomioita

- Kiteen kaupungin perusopetuksen rakenteesta löytyy kolme selkeää ongelmakohtaa. Oppilasmäärien putoaminen yli sadalla oppilaalla on nopeaa. Pienten ikäluokkien lapset tulevat perusopetukseen 2020 -luvun puolivälissä ja jatkavat yläkouluun 2030 -luvulla. Oppilasmäärien putoamisen paikkaaminen esimerkiksi tulomuutolla on erittäin vaikeaa. Oppilasmäärien korjautuminen syntyvyyden kautta on puolestaan hidas prosessi. Pieniin ja pieneneviin oppilasmääriin on siis syytä varautua vuoteen 2040 asti ulottuvassa suunnittelussa. Kouluverkon pitää reagoida oppilasmäärien muutoksiin ja muodostaa pedagogisesti järkeviä, 2030 -luvun vaatimuksia huomioivia kokonaisuuksia. Perusopetuksen oppilasmäärä tippuu noin 30 - 35% vuoteen 2030 mennessä.

Huomioita

- Tilastoissa Kiteen perusopetus näyttäytyy myös melko kalliina toimintana ja erityisesti itse opetus on verrokkikuntia selvästi kalliimpaa. Tämä kertoo osaltaan siitä, että jo nyt perusopetusta järjestetään melko pienissä ryhmissä useissa eri toimipisteissä. Huomioiden tulevaisuuden taloudelliset resurssit Kiteen kaupungin alueella pitää tulevaisuudessa järjestää lukumääräisesti vähemmän oppitunteja. Tämä tarkoittaa kouluverkon tiivistämistä ja ryhmäkoon kasvattamista. Ryhmäkoon tulisi olla, pienryhmiä lukuun ottamatta, kaikissa tilanteissa 15 -24 oppilasta. Lukumääräisesti selvästi suurin pudotus oppilasmäärissä tapahtuu Arppen (1-6lk) koulussa. Järkevällä kouluverkkosuunnittelulla Arppen koulu voidaan pitää tehokkaana yksikkönä. Arppen koulun keskimääräisen ryhmäkoon ei pidä antaa laskea alle tavoitellun ryhmäkoon.

Huomioita

- Kiteen perusopetuksen kiinteistöistä on kasautunut korjausvelkaa. Ainostaan Arppen koulun uutta rakennusta ja sen kanssa samalla pihalla sijaitsevaa Ilmarisen rakennusta voidaan pitää kunnoltaan kiitettävänä. Muut koulukäytössä olevat rakennukset voidaan luokitella kunnoltaan tyydyttäväiksi. Koulukäytön jatkaminen näissä rakennuksissa 2030 -luvulla edellyttää investointeja. Koko kaupungin tasolla koulukiinteistöjen jatkokäyttö on kytkettävä kaupungin muuhun kiinteistöstrategiaan.
- Mahdollisista koulujen lakkauttamisista huolimatta Kiteen pitää pystyä myös panostamaan perusopetukseen tulevana vuosina. Kehittämisen kohteita voisivat olla esimerkiksi oppituntien lisääminen tietyille ikäluokille, opetuksen laadun kehittäminen ja kiinteistöratkaisut.

Kouluverkkoselvityksen valmistelussa on käytetty:

Vertikal oy:n tuottamaa materiaalia

Kuntien kustannusaikasarjaa

FCG Perlaconin tuottamaa materiaalia

Tilastokeskuksen tuottamia tilastoja

Kiteen kaupungin laatimia oppilasennusteita

Kiteen kaupungin tilinpäätöstietoja

Kiteen kaupungin kiinteistötietoja

Pohjois-Karjalan maakuntaliiton tilastomateriaalia

Valtiovarainministeriön soteuudistusmateriaalia

Kiitos!