



Soila Makkonen
Kiteen kaupunki
82500 Kitee

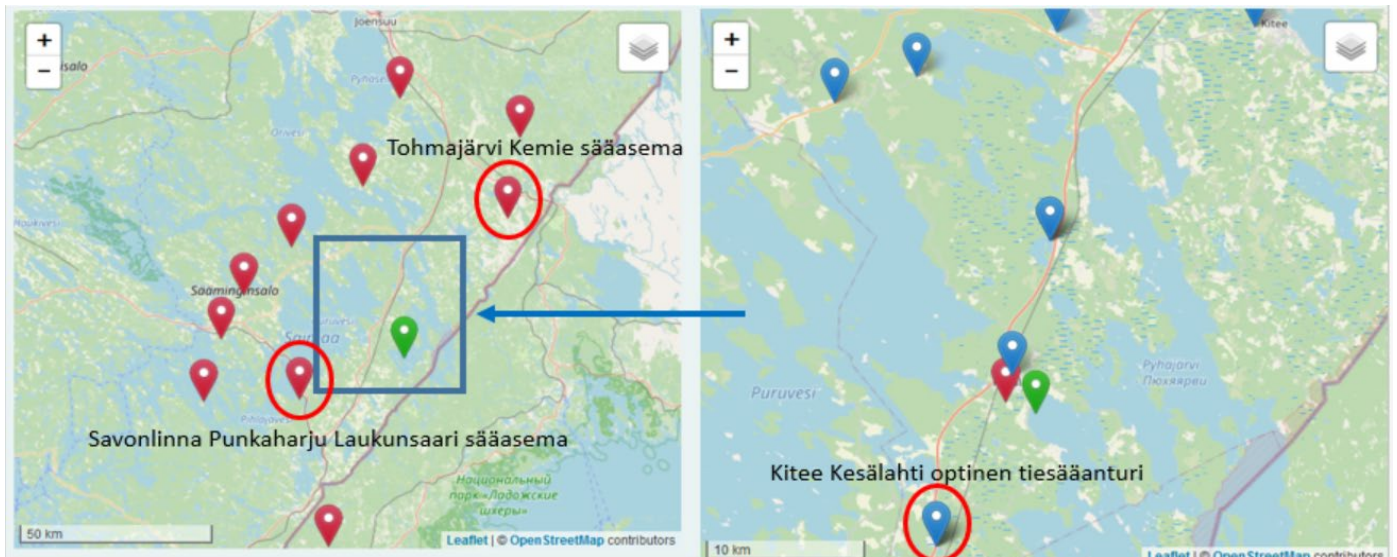
Pvm: 4.4.2024

Dnro: 24/410/2024

LAUSUNTO

Sääselvitys Kiteen Kesälahdessa 24.12.2020

Tässä lausunnossa on tarkoitus selvittää sää- ja keliolosuhteita Kiteen Kesälahdella jouluaattoiltana vuonna 2020. Lausunnossa on käytetty tietoja, jotka on kerätty lähimmiltä säähavaintoasemilta (Savonlinna Punkaharju Laukansaari ja Tohmajärvi Kemie), tiesääasemalta (Kitee Kesälahti) sekä hyödynnetty säätutkaverkoston dataa. Kuvassa 1 on selvennetty asemien sijaintia suhteessa Kesälahteen ja kuvassa 2 näkyy jouluaattona voimassa olleet kelivaraukset.



Kuva 1. Lausunnossa käytetyt säähavaintoasemat joulukuussa 2020 (ympyröity punaisella). Oikeanpuoleinen karttakuva on suurennos ja näkyy vasemmanpuoleisessa kartassa sinisenä kehyksenä. Laukansaari sijaitsee n. 30 km ja Kemie 45 km päässä Kesälahdesta. Tiesääaseman etäisyys Kesälahdesta on noin 9 km. Kesälahden säätutka sijaitsee aivan tapahtumapaikan läheisyydessä (vasen kuva punainen merkki).



Ilmatieteen laitoksen havaintojen mukaan sää Kesälahdella oli joulua 2020 edeltävinä päivinä varsin lauha. Lämpötila oli 20.–22.12.2020 lähes yhtäjaksoisesti nollan yläpuolella, jolloin vähäisetkin lumet lähestulkoon sulivat pois (ks. kuvat 3–5). Jouluaatonaattona lämpötila painui hieman pakkasen puolelle. Aatonaaton iltana ja jouluaaton vasteisena yönä tuli Kesälahden ympäristössä ajoittaista lumisadetta niin, että lumensyvyys kasvoi esimerkiksi Punkaharjun Laukansaaren havaintoasemalla nollassa 8 senttimetriin.

Jouluaaton päivä oli pääosin poutainen ja ilman lämpötila oli lähellä nollaa. Läheisen tiesääaseman havaintojen mukaan (kuva 6) tienpinnan lämpötila pysytteli kuitenkin pääosin hieman pakkasen puolella. Sääutkakuvien (kuva 7) ja tiesäähavaintojen mukaan noin klo 22 aikoihin Kesälahden yli kulki lumikuuroalue, josta on tullut hetken aikaa kohtalaista lumisadetta. Pohjois-Karjalassa oli tuolloin voimassa Ilmatieteen laitoksen antama varoitus huonosta ajokelistä lumisateesta johtuen (ks. kuva 2).

Käytössä olevien havaintojen perusteella tienpinta on saattanut olla jouluaaton iltana klo 22 tienoilla Kesälahdentien ja Makasiinintien risteysalueella luminen ja ehkä osin jäinen (kitka-arvot vaihdelleen läheisellä tiehavaintoasemalla 0,4–0,7), mutta ei liene erityisen liukas. Myös lumisateesta johtua pölyävä lumi on saattanut heikentää hetkellisesti ajo-olosuhteita. Siihen, millaiset keliolosuhteet Kesälahdella ovat kyseiseen aikaan täsmälleen olleet, emme voi antaa tarkkaa vastausta, koska se riippuu myös tienkunnossapidollisista toimenpiteistä kyseisellä alueella.

Jari Tuovinen

Hannu Valta

Jari Tuovinen
meteorologi

Hannu Valta
meteorologi

Ilmatieteen laitos



24.12.2020 klo 06:59

Liikennesää: huonon ajokelin varoitus

Voimassa 24.12.2020 klo 07 - 24.12.2020 klo 20

Vaaran syy: **Pölyävä lumi, Lumisade**

Vaara-alue: Keski-Suomi, Pohjois-Savo, **Pohjois-Karjala**, Keski-Pohjanmaa, Pohjois-Pohjanmaa, Kainuu, Simo, Ranua, Posio, Kemi, Keminmaa, Tornio, Ylitornio, Tervola, Pello, Rovaniemi, Kemijärvi, Salla

24.12.2020 klo 09:34

Liikennesää: huonon ajokelin varoitus

Voimassa 24.12.2020 klo 09 - 24.12.2020 klo 22

Vaaran syy: **Lumisade**

Vaara-alue: Keski-Suomi, Pohjois-Savo, **Pohjois-Karjala**, Keski-Pohjanmaa, Kainuu, Alavieska, Haapajärvi, Haapavesi, Hailuoto, Ii, Kalajoki, Kempele, Kärsämäki, Liminka, Lumijoki, Merijärvi, Muhos, Nivala, Oulainen, Oulu, Pyhäjoki, Pyhäjärvi, Pyhäntä, Raahe, Reisjärvi, Sievi, Siikajoki, Siikalatva, Tyrnävä, Utajärvi, Vaala, Ylivieska

24.12.2020 klo 12:43

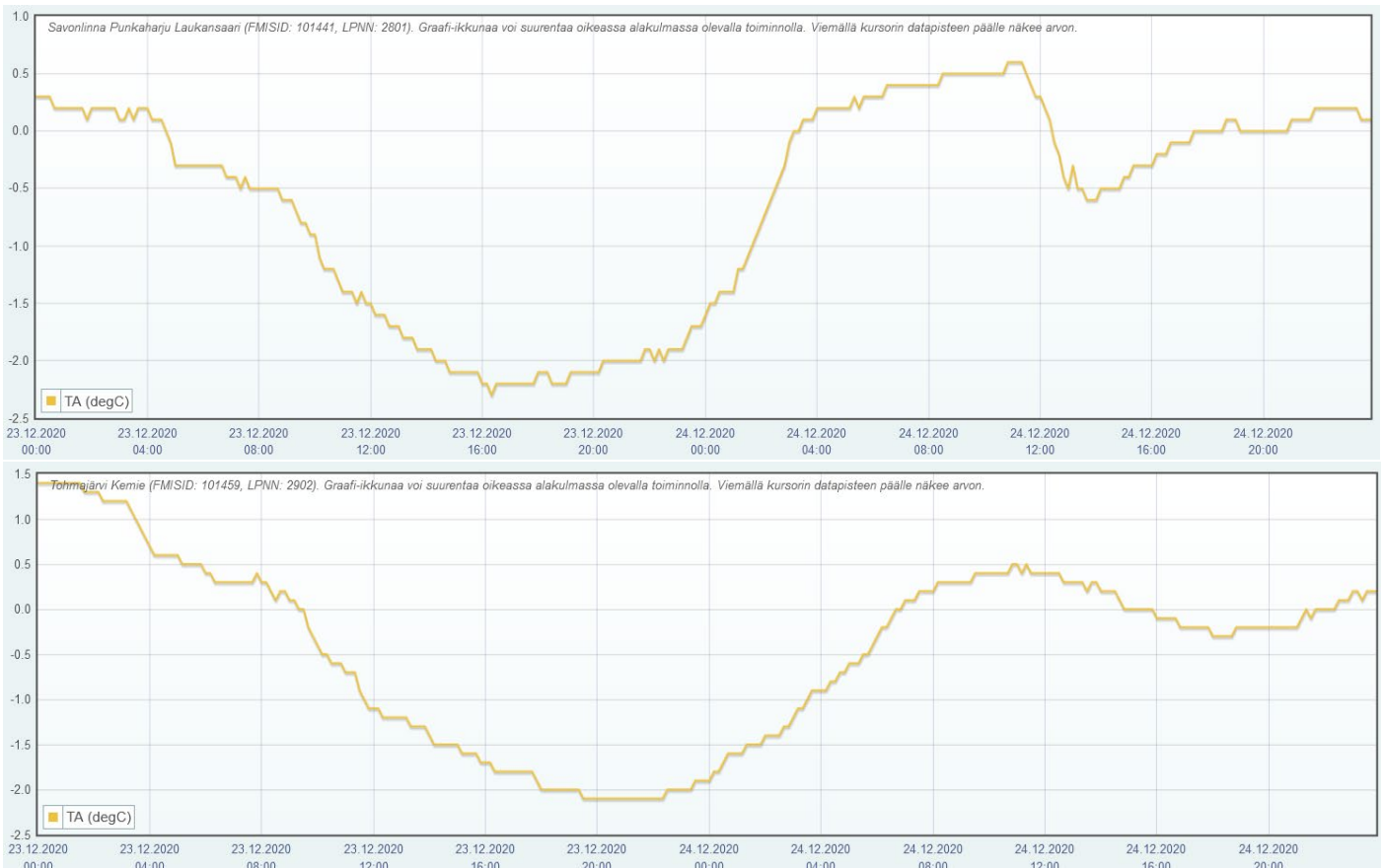
Liikennesää: huonon ajokelin varoitus

Voimassa 24.12.2020 klo 12 - 25.12.2020 klo 03

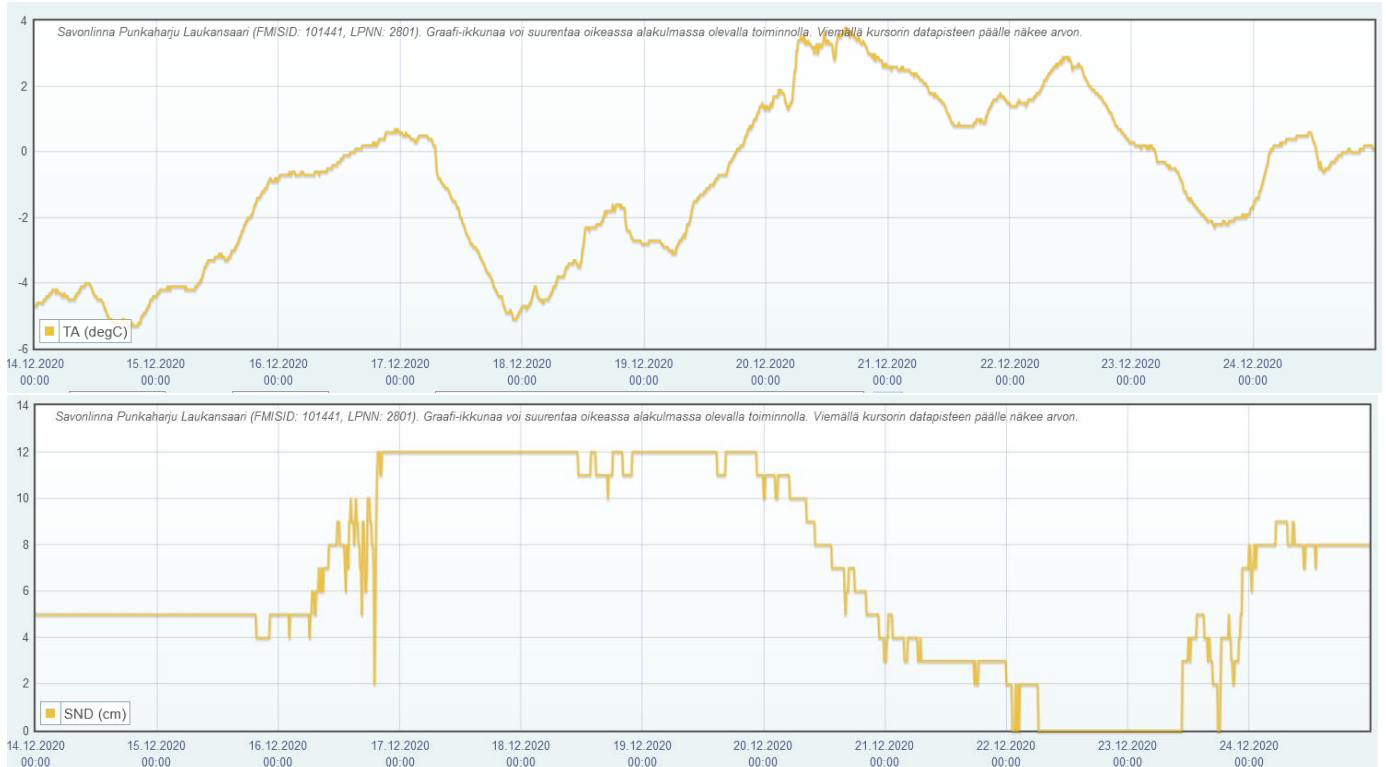
Vaaran syy: **Lumisade**

Vaara-alue: Keski-Suomi, Pohjois-Savo, **Pohjois-Karjala**, Keski-Pohjanmaa, Kainuu, Alavieska, Haapajärvi, Haapavesi, Hailuoto, Ii, Kalajoki, Kempele, Kärsämäki, Liminka, Lumijoki, Merijärvi, Muhos, Nivala, Oulainen, Oulu, Pyhäjoki, Pyhäjärvi, Pyhäntä, Raahe, Reisjärvi, Sievi, Siikajoki, Siikalatva, Tyrnävä, Utajärvi, Vaala, Ylivieska

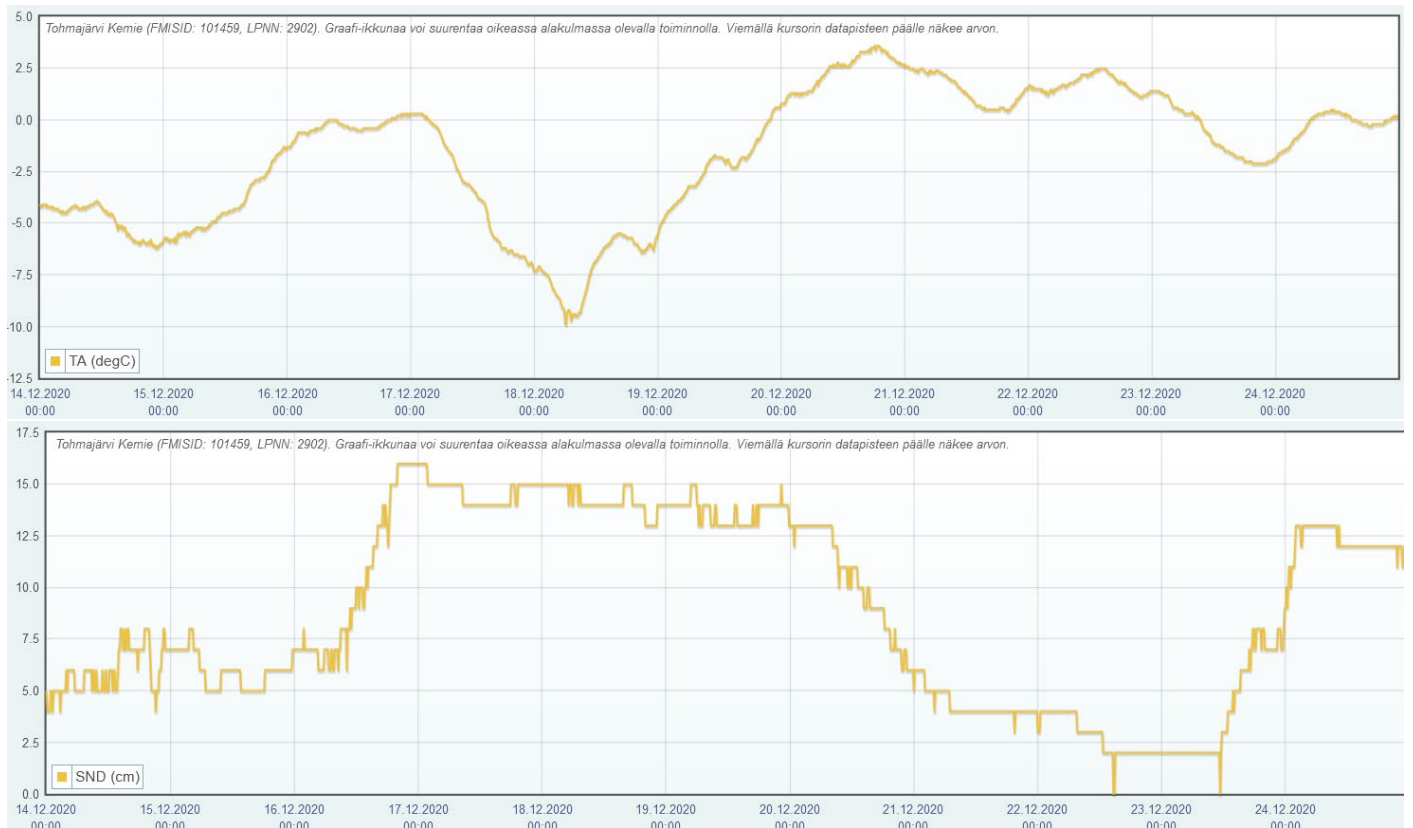
Kuva 2. Ilmatieteen laitoksen liikennesäävaroitukset 24.12.2020. Varoitukset on päivitetty klo 6.59, 9.34 ja 12.43. Pohjois-Karjala on kuulunut liikennesäävaroitusten piiriin kaikkina ajanhetkinä. Lumisade ja pölyävä lumi ovat olleet syyt huonoon ajokeliin.



Kuva 3. Kahden lähimmän säähavaintoaseman (Punkaharju Laukansaari ja Tohmajärvi Kemie) lämpötilakehitys 23.-24.12.2020. Lämpötilakuvaajat ovat hyvin samankaltaiset; 23. päivänä on oltu pääosin pikkupakkasella ja 24. päivän aamuna lämpötila on kohonnut 0 asteen vaiheille tai sen yläpuolelle. Iltapäivän jäähtyminen on tapahtunut Tohmajärvellä myöhemmin, koska alueiden välinen etäisyys on noin 70 km. Ajat ovat UTC-aikoja (on yhtä kuin Suomen talviaika miinus kaksi tuntia).



Kuva 4. Punkaharju Laukansaaren lämpötila- ja lumensyvyyskehitys 14.-24.12.2020. Joulua on edeltänyt lauha sääjakso, jonka aikana lumi (12 cm jaksolla 17.-20.12.) on sulanut likimain kokonaan pois. Aattonaaton sekä jouluaattona lunta on satanut jonkin verran niin että aattona lunta on ollut maassa 8 cm.



Kuva 5. Tohmajärvi Kemie lämpötila- ja lumensyvyyskehitys 14.-24.12.2020. Joulua on edeltänyt lauha sääjakso, jonka aikana lumi (14 cm jaksolla 17.-20.12.) on sulanut likimain kokonaan pois. Aattonaaton sekä jouluaattona lunta on satanut jonkin verran niin että aattona lunta on ollut maassa 12 cm.

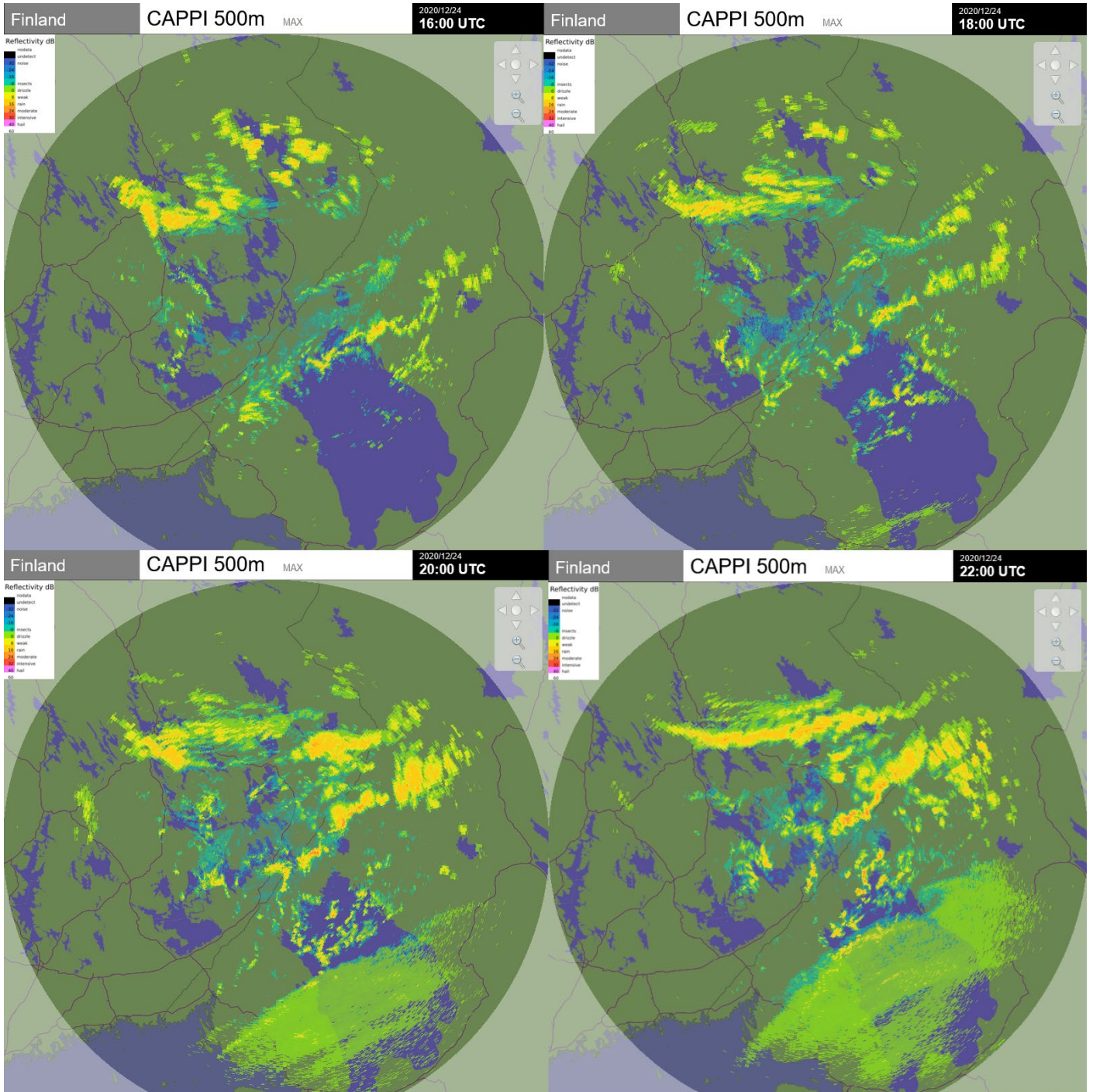


Havaintojen reitti tälle sivulle:

STU vie tiesäasemien ja kiitoteiden kelisäasemien havainnot CLDB-tietokantaan.



Kuva 6. Kiteen Kesälahden (vt6) tiesäaseman havaintoja 24.12.2020. Keltaisella käyrällä on ilman lämpötila, mustalla käyrällä tienpinnan lämpötila ja sinisellä käyrällä sateen intensiteetti. Ajat ovat UTC-aikojä (on yhtä kuin Suomen talviaika miinus kaksi tuntia).



Kuva 7. Maan itäosan säätökayhdistelmäkuvat 24.12.2020 klo 18, 20, 22 ja 25.12.2020 klo 00 SA. Alueella liikkui hajanaisia lumisateita klo 22 SA (20.00 UTC) tienolla.