



# Kitee – pysytään väylällä!

Palveleva ja yhteisöllinen kylien ja pitäjien kaupunki  
Rohkeasti tulevaisuuteen navigoiva kaupunki  
Luotettava yhteistyökumppani yrityksille  
Luonnollisesti osana luontoa ja vesistöjä





# Kiteen vahvuudet

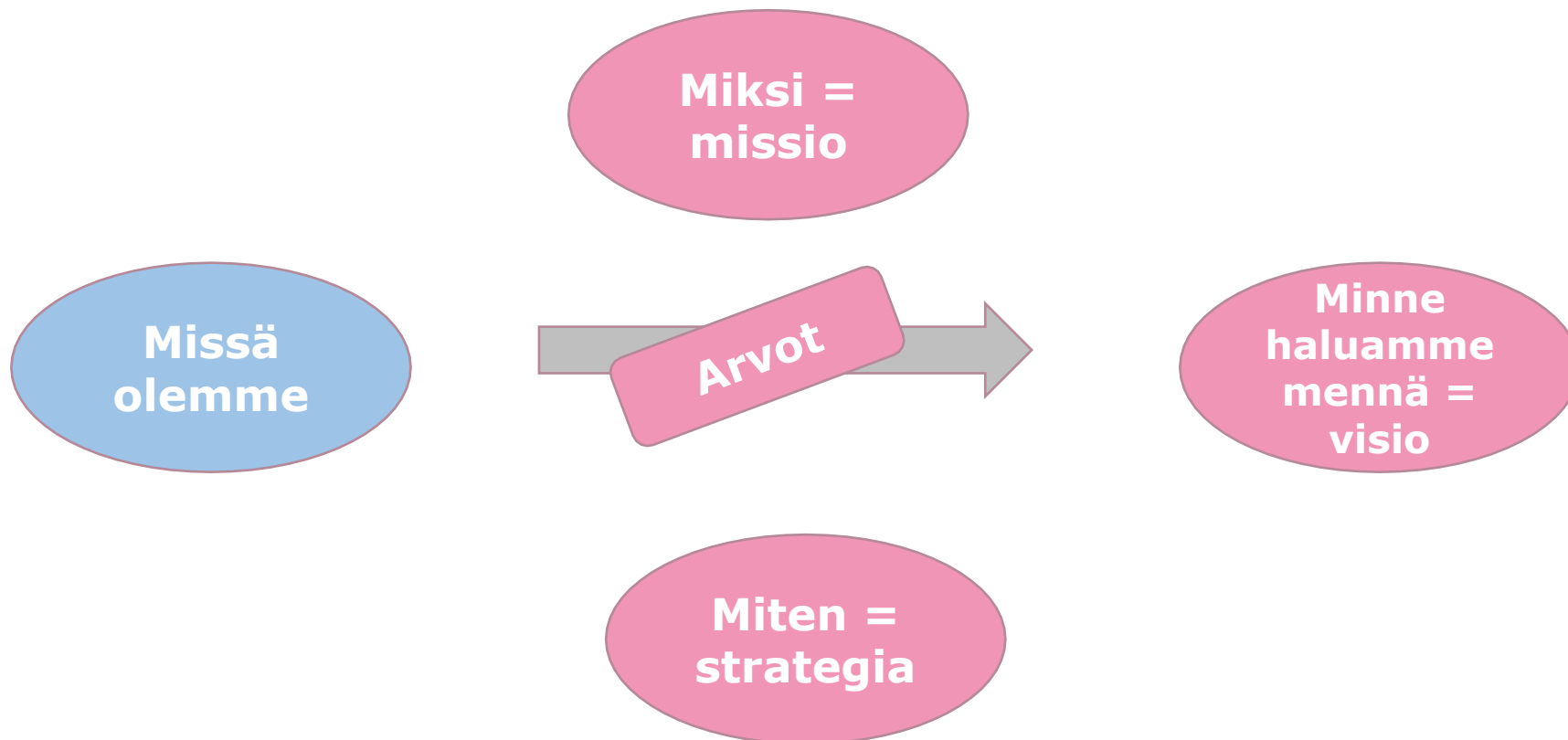
- Kaupungin vahva talouden selkänoja – vakavarainen
- Erinomainen saavutettavuus - maalta, vesiltä ja ilmasta
- Laadukkaat ja kokoaan monipuolisemmat palvelut – julkiset ja yksityiset
- Juuret maa- ja metsätaloudessa – mansikat, maito ja luonnontuotteet
- Monipuolinen teollinen tuotanto – suksista tekstiileihin, koneista kemianteollisuuteen ja huonekaluihin
- Kulttuurin kultajyviä – näyttelyitä, tapahtumia ja maailman luokan menestystarinoita
- Vireät ja yhteisölliset kylät – talkoohenkeä ja kehittämistä
- Ainutlaatuiset Natura-vesistöt – kalastus, virkistyskäyttö ja matkailu

KUVAA EI SAA KÄYTTÄÄ





# Arvopohjainen strategiamatka – kurssi kohden omanlaista satamaa!





# Strategiaprosessi – sujuvasti soudellen!

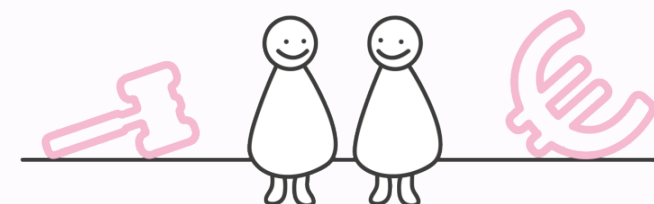
- Maine & Vetovoima –kysely joulukuu 2020
- Projektin käynnistäminen keväällä 2021
- Olemassa olevan tiedon analyysit
- Sidosryhmäkysely 9/2021
- Kumppanuuspöydät 28.10. 4.11. ja 11.11.
- Valtuuston strategiaseminaarit I: 26.10. II: 16.11.
- Henkilöstötilaisuus 24.11.2021
- Johtoryhmien käsittelyt
- Viimeistely

## **Päivitys, kevät 2024**

- Poliittisten ryhmien vastaukset
- Maine- ja vetovoima tutkimus



# Arvot - toiminnan väylämerkit





## **Yhteisöllisyys**

*Pidämme kaikki mukana, ehkäisemme sosiaalista eriytymistä, vahvistamme yhdessä tekemisen kulttuuria ja toivotamme kaikki tervetulleiksi. Vahvat yhteisömme tukevat ja vahvistavat toinen toisiaan ja jakavat kehittämiään toimintamalleja.*

## **Palveluhenkisyys**

*Huolehdimme, että Kiteellä julkisten ja yksityisten toimijoiden palvelu on aina kohteliasta, avointa ja lämminhenkistä.*

## **Luottamus**

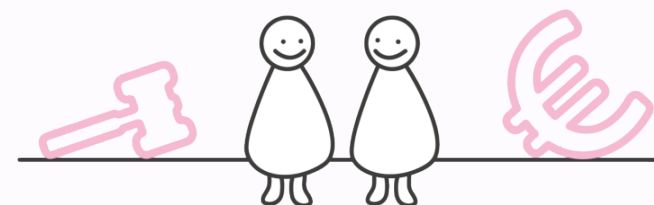
*Olemme luottamuksen arvoisia, luotamme itseemme ja uskallamme, luotamme toisiimme ja rakennamme tulevaisuutta, luomme avoimen luottamukselliset suhteet naapureihin ja yhteistyötahoihin.*

## **Tulevaisuuden usko**

*Pidämme Kiteen taloudellisesti vakaana, hyödynnämme uusinta tietoa ja etsimme ennakkoluulottomasti uusia innovatiivisia menestyksen väyliä.*



# Toimintaympäristön ristiaallokossa



## Ihmiset ja yhteisöt

- Väestön vanheneminen
- Hyvinvointipalveluiden pysyvyyden haasteet
- Työn ja koulutuksen saatavuus
- Elinympäristöön kohdistuvat haasteet, luonto, rakennetun ympäristön vanheneminen
- Syrjäytymisen ja yksinäisyyden lisääntyminen

## Digitalisaatio ja liikkuminen

- Digitaalisten palveluiden kehityksessä ja hyödyntämisessä mukana pysyminen
- Kehittyvät tietoliikenneyhteydet
- Perinteiset liikenneverkot ja väylät, tiestö, kevytliikenne, tavaraliikenteen sujuvuus

## Raja ja turvallisuus

- Varautuminen eri tyyppisiin hybridioperaatioihin.
- Paikallisen rauhallisuuden säilyttäminen
- Rajan sulkeutumisen negatiiviset vaikutukset alueen talouteen

## Ilmastonmuutos, hiilineutraalisuuden tavoittelu ja kiertotalous

- Paikallisen ilmaston voimakas vaihtelu, vaikutukset maa- ja metsätalouteen
- Mahdolliset massamuuttoliikkeet
- Energian, polttoaineiden ja ruuan hintojen kehitys
- Luonnon monimuotoisuuden köyhtyminen
- Kestävän kehityksen mukaisen matkailumallin rakentaminen

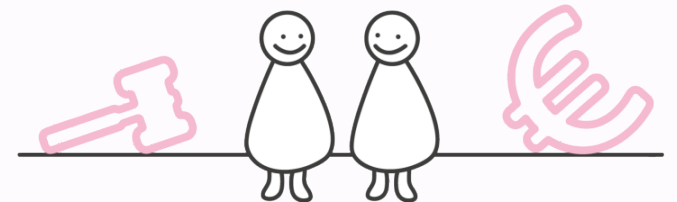
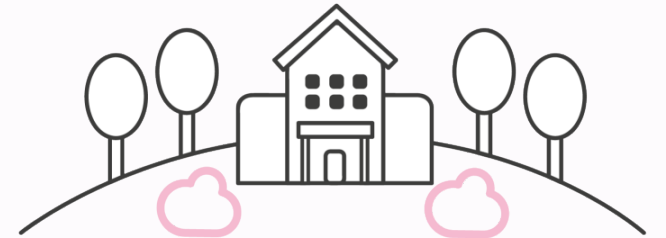
## Työvoiman ja koulutuksen taso ja saatavuus

- Rajoittaa elinkeinoelämän kehittymistä
- Haaste julkisella puolella, kunta, sote, pelastus ja palo
- Kotouttamisen järjestämisen haasteet
- Vakava kohtaanto-ongelma
- Väestön koulutustason eriytyminen alueiden välillä
- Fyysisten koulutusyksiköiden olemassaolon turvaaminen
- Koulutuksen arvostuksen heikkeneminen





# Strategiset kehittämistarpeet





# Ihmiset ja yhteisö

## Strategiset toimenpiteet

- Vaikutamme väestörakenteeseen: tuemme koulutus- ja työperäistä maahanmuuttoa, markkinoimme kaupunkia muuttajille, edistämme koulutus- ja työmahdollisuuksien rakentumista ja kaavoitamme houkuttelevasti.
- Ehkäisemme syrjäytymistä ja yksinäisyyttä: tuemme ja mahdollistamme järjestöjen ja yhdistysten matalan kynnyksen toimintoja ja kehitämme kansalaisopiston palveluita.
- Tuemme yhteisöllisyyskehitystä kumppanuuksilla ja nostamalla alueiden ja kylien viestiä esiin kaupungin viestinnässä, suhtaudumme positiivisesti eri toimijoiden aktiivisuuteen ja uusien toimintamallien kehittämiseen.
- Vahvistamme Kiteen keskustan vetovoimaisuutta ja viihtyisyyttä luomalla uusia mahdollisuuksia kokea kulttuuria, urheilua ja yhdessäoloa.
- Lisäämme ihmisten yleistä viihtyvyyttä luontoa kunnioittaen ja rakennettua ympäristöä kohentaen.
- Vahvistamme **kaikenikäisten** kuntalaisten osallisuutta vuorovaikutusmahdollisuuksia ja viestintää kehittämällä.
- Huolehdimme kattavien sosiaali- ja terveystalveluiden saatavuudesta ja laadusta.



# Yrittäminen ja elinkeinotoiminta

## Strategiset toimenpiteet

- Vaikutamme työvoiman saatavuuteen: huolehdimme ajantasaisen koulutuksen saatavuudesta, edistämme muuttoa Kiteelle, tuemme rekrytointeja, edistämme avointen työpaikkojen markkinointia, varmistamme liikenteellisen saavutettavuuden ja pyrimme vaikuttamaan alueen asuntotilanteeseen.
- Monipuolistamme yritysten tukemista tarjoamalla asiantuntijatukea kasvuhaluille ja kansainvälistyville yrityksille – Kitee houkutteleva paikka kasvavalle yritykselle.
- Tehostamme uusien yritysten hakemista Kiteelle uudistamalla toimintamallia ja hankkimalla tarvittavaa asiantuntijuutta.
- Kehitämme aloittelevien ja pienten yritysten tukea.
- Markkinoimme aktiivisesti yritystiloja ja –tontteja mukaan lukien etätyötilat - selvitämme eri toimintamallien edut ja teemme päätökset.
- Keskitämme elinkeinotoimintaa tukevan hanketoiminnan hallinnoinnin yhdelle asiantuntevalle taholle.
- Varaudumme TE-palveluiden uudistukseen kehittämällä mahdollisimman saumattoman yhteistyömallin työllisyys- ja elinkeinopalveluiden välille.
- Kehitämme lupapalveluita vastaamaan paremmin asiakkaiden tarpeita.
- Terävöitämme kärkiviestejämme viestinnässä ja markkinoinnissa.



# Laadukkaat, kattavat ja kohtuuhintaiset palvelut

## Strategiset toimenpiteet

- Muodostamme laadukasta kasvatus- ja koulutuspalvelua tarjoavan tarvetta vastaavan varhaiskasvatus- ja kouluverkon.
- Vastaamme tilojen ja infran suunnittelulla muuttuvan väestön muuttuviin tarpeisiin.
- Mahdollistamme riittävät tietoliikenneyhteydet, varmistamme tavaraliikenteen sujuvuuden ja pidämme yllä toimivaa asiointi- ja palveluliikennettä.
- Pidämme palvelumaksut ja taksat kohtuullisina pitääksemme elämisen kulut järkevällä tasolla.
- Edistämme kaupunkikeskustan toimivuutta ja virkeyttä, mikä tukee monipuolisten palveluiden kehittymistä ja saatavuutta.
- Tuotamme monipuoliset liikunnan ja kulttuurin kehittyvät palvelut, jotka osaltaan lisäävät kiteeläisten viihtyvyyttä ja terveyttä, piristävät matkailutoimintaa ja kohentavat kaupungin imagoa.
- Edistämme yhteistyötä **tulevan** hyvinvointialueen kanssa ja varmistamme palveluiden sujuvuuden ja saatavuuden.



# Luonto ja rakennettu ympäristö

## Strategiset toimenpiteet

- Huolehdimme ainutlaatuisista, puhtaista ja vetovoimaisista järviolueista.
- Huomioimme luontoarvot ja luonnon kestävän ja pitkäjänteisen virkistyskäytön kaavoituksessa, rakentamisessa ja päätöksenteossa.
- Teemme Hinku-kuntana kestäviä ja hiilineutraaleita ratkaisuja ympäristön parantamis- ja rakentamistoimenpiteissä.
- Sähköistämme asteittain kaupunkiorganisaation omaa liikennettä.
- Pyrimme rakennetun ympäristön suunnittelussa yleisen viihtyvyyden lisäämiseen ja yhteisöjen toimintaedellytysten parantamiseen.
- Parannamme asteittain kävelyn ja pyöräilyn mahdollisuuksia.
- Tuemme elinkeinojen kehittymistä ympäristöseikat huomioiden.



# Elinkeinojen kehittäminen - toimialat

- Vahva ja monipuolinen teollinen tuotanto
- Kehittyvä ja monipuolinen matkailu
- Maa- ja metsätalous ja luonnontuotteet sekä jatkojalostus
- Uusiutuvan energian tuotantomahdollisuuksien edistäminen
- Muotoilu ja suunnittelu eri muodoissaan
- Aika ja paikka riippumattoman työn mahdollistaminen
- Ennakkoluuloton suhtautuminen uusiin avauksiin



# Investoinnit – ankkuri ylös!

- Suunnitelma teollisuuskiinteistöjen ja -alueiden kehittämistarpeista ja toimenpiteistä
- Kiteen keskuskadun ympäristön kehittäminen vuoden 2024<sup>45</sup> loppuun mennessä
- ~~Aimon kehittämisprosessin loppuun saattaminen vuoden 2024 loppuun mennessä~~ kehitysprosessin jatkaminen talouden näkymien vahvistuessa
- ~~Kirjaston ja kaupungintalon ratkaisut vuoden 2025 loppuun mennessä~~
- Kaupungintalon ratkaisu on tehty vuonna 2023 ja kirjaston paikasta ratkaisu vuonna 2025
- ~~Pvörivä ruori-infotaulu valtatie kuuden varteen ja mahdollisesti myöhemmin raijanvliivspaikan läheisyyteen Pylonit sisällytetään vuoden 2025~~ investointiohjelmaan.
- Kesälahden kouluratkaisu ja toimenpiteet vuoden 2025 loppuun mennessä
- Liikuntapaikkasuunnitelmaa ja toimenpiteitä toteutetaan vuosittain
- Puhoksen kanavahankkeessa edetään kannattavuutta arvioiden



# Mittarit

- Konsernin vuosikate riittää kattamaan poistot keskipitkällä aikavälillä (4 vuotta)
  - kriisikuntakriteeristössä vuosikate 80 % poistoista
  - Vuoden 2020 tilinpäätöksessä 172,8 %, vuonna 2019 vastaavasti 109 %
- Kaupungin vuosikate ja nettoinvestoinnit ovat tasapainossa keskipitkällä aikavälillä
- Veroprosentti maakunnan keskitasolla
- Konsernin lainat ja vuokravastuut enintään 3 700 euroa / asukas
  - Mahdollistaa lainaa noin 11 miljoonaa euroa.
  - Mahdollistaa 1-2 merkittävää elinvoimainvestointia ja infran uudistamista
- Kaupungin omavaraisuusaste 70 %
  - Kitee 82,9 % vuonna 2021





# Mittarit

- Hyte -raha/asukas, yli Pohjois-Karjalan kuntien keskiarvon
  - Kertoo hyvinvoinnin tilasta, mutta myös kaupungin toimista sen edistämiseksi
- Lasten osallistumisaste varhaiskasvatukseen, vähintään 77%, vuonna 2020 taso on ollut 75%
  - Laadukas varhaiskasvatus luo pohjaa myöhemmille vuosille.
- Kouluikäisten poissaolot, seurantavuosina (4 vuotta) prosentuaalinen määrä vähenee aina suhteessa edelliseen vuoteen.
  - Kriteeri tulee valtakunnalliseen tarkkailuun ja kertoo paljon kunnan lasten ja perheiden tilasta.
- Harrastamisen Suomen mallin ilmoittautumiset, sellaisten perusopetusikäisten lasten prosentuaalinen osuus, joilla ei ole mitään harrastusta pienenee vuosittain seurantajakson ajan.
  - Harrastaminen on tärkeää ja harrasteyhteisöt toimivat suojaavina ympäristöinä lasten ja nuorten kasvamisen aikana.
- Valpaspalveluun tulleiden ilmoitusten määrä (ilmoitetaan kaikki oppivelvollisuuden keskeyttäneet), tavoite mahdollisimman lähellä nollaa, vuonna 2021 on ollut nolla.
- Kansalaisopiston kursseille osallistuvien määrä/Kiteen asukasluku. Tavoitetaso 10 %.



# Mittarit

- Työvoiman määrä, Elyn tilaston mukaan. Tavoite, määrän väheneminen hidastuu vuosittain.
  - Tarkasteltaessa väestöennusteita vähenemisen pysäyttäminen on epärealistista, mutta vähenemisen hidastamiseen täytyy pyrkiä.
    - Kerroo elinvoimasta
    - Kerroo maahanmuutosta ja kotouttamisesta
- Työttömyysaste, Pohjois-Karjalan keskiarvo, tavoite on erittäin kova.
  - Tammikuu 2022, 14,8%, Joulukuussa 2021 14,9%, Pohjois-Karjalan keskiarvo joulukuun 2021 13,9%
  - Vaatii erittäin hyvää onnistumista siinä vaiheessa, kun TE-palvelut siirtyvät kunnille – saumaton yhteistyö elinkeinotoiminnan kanssa.
- Kiteellä toimivien yritysten kokonaisliikevaihto, tavoitteena nouseva trendi.
  - Kerroo kokonaisuutena yritysten toiminnasta ja toiminnan laajuudesta.
  - Edellisen vuoden tilastotieto on saatavissa seuraavan vuoden loppupuoliskolla.



- CO2 päästöt/kiteeläinen, tonnia CO2e/asukas vuodessa, hiilineutraalisuomi tilaston mukaan, tavoitteena laskeva trendi
  - Vuonna 2019 11,1 tCO2/asukas
  - Kokonaispäästöt laskua 2005-2019, -27%
  - Ympäristö on tärkeä ja esillä strategiassa, olemme HINKU kunta
  - Ohjaa investointeja
- **Maine ja vetovoima –kyselyn toteutus joka toinen vuosi.**
  - 100 kiteeläistä ja 200 kiteen ulkopuolista vastaajaa.
  - Mahdollista muokata yksittäisiä kysymyksiä, mikäli tarvetta



- Investointien toteutus suunnitellaan strategiassa asetetun aikataulun mukaisesti
  - Mitataan valmiusastetta investoinnille
    - Mittarina investoinnin valmiusaste prosentteina ja euroina
- Henkilöstön kehittymistä ja hyvinvointia käsittelevät mittarit
  - Sairauspoissaolot/kapv /hlö /vuosi, tavoite alle 13 kapv/hlö ja ehdottomasti alle valtakunnallisen tason
  - Osaamisen kehittäminen/4 pv /vuosi /hlö
  - Hyvinvointikysely koko organisaatiolle 1krt/valtuustokausi, tavoitteena nouseva trendi
  - Henkilöstön osaamiskartoitus vuodelle 2023
  - Työkyvyn ylläpitäminen ja tukeminen eri elämän tilanteissa, tavoitteena eläköitymisen keski-ikä nouseva, täysien työkyvyttömyyksien minimointi.
- Tulosaluetasolle lautakunnat ja hallitus voivat asettaa tarpeelliseksi katsomiaan lisämittareita.