

# Osallistumis- ja arviointisuunnitelma

Kiteen kaupunki

Tolosenmäen asemakaavan  
muutos ja laajennus

26.3.2026



Tässä suunnitelmassa kerrotaan alueidenkäyttölain 63 §:n mukaisesti, miten osallistuminen ja vuorovaikutus sekä kaavan vaikutusten arviointi tapahtuvat kaavaprosessissa.

Osallistumis- ja arviointisuunnitelmaan voidaan tehdä suunnittelun kuluessa tarkistuksia ja täydennyksiä tarpeen mukaan.

<b>Sweco Finland Oy</b>	Y-tunnus: 2661738-3
<b>Projekti</b>	Tolosenmäen asemakaavan muutos
<b>Työnumero</b>	25024629
<b>Asiakas</b>	Kiteen kaupunki
<b>Tekijät</b>	Pasi Vierimaa, Hanna Töykkälä, Kimmo Kymäläinen
<b>Päiväys</b>	26.3.2026
<b>Dokumenttiviite</b>	Kitee_Tolosenmäen_akm_OAS_2026-03-26.docx

# 1 Perus- ja tunnistetiedot

Kaavan nimi on Tolosenmäen asemakaavan muutos ja laajennus. Asemakaavamuutos koskee Tolosenmäen rakennuskaavan muutosta (hyväksytty 5.4.1989), Tolosenmäen rakennuskaavan muutosta ja laajennusta (hyväksytty 4.2.1991) sekä Tolosenmäen rakennuskaavan muutosta (hyväksytty 27.9.1993); yhteensä 71 kiinteistöä. Asemakaavan laajennus koskee kiinteistöjä 260-429-8-34 ja 260-429-8-36.

Tarkoituksena on muuttaa Tolosenmäen rakennuskaavaa ja rakennuskaavan muutosta siten, että valtatie 6 sekä seututeiden 482 ja 487 liittymää koskevat tiesuunnitelmat (EVK) voidaan toteuttaa. Tiesuunnitelmalla on vaikutuksia myös rajautuviin kortteli- ja muihin alueisiin sekä kiinteistöihin, joiden alueella maankäyttöä on tarkasteltava uudestaan.

Kaavatyöhön on ryhdytty Kiteen kaupungin aloitteesta. Kaupunginhallitus on päättänyt 08.12.2025 § 406 asettaa vireille Tolosenmäen rakennuskaavan kaavamutoksen laatimisen.

## 1.1 Suunnittelualue

Suunnittelualue sijaitsee noin 6,5 km etäisyydellä Kiteen keskustasta luoteeseen pohjois-eteläsuuntaisen valtatie 6 sekä länteen suuntautuvan seututien 482 ja itään suuntautuvan seututien 487 liittymän ympäristössä. Suunnittelualueen pinta-ala on noin 52,5 ha. Suunnittelualueen sijainti on esitetty seuraavalla kartalla.



Kuva 1. Suunnittelualueen sijainti sinisellä. Kartta: MML Taustakartta.

Itä-länsisuuntaisten seututeiden eteläpuoli valtatie molemmin puolin on rakentamatonta metsämaata. Pohjoispuolella, liittymän luoteisneljänneksessä Tolosentien varrella sijaitsee mm. pienteollisuusyrityksiä. Koillisneljänneksessä Asematien varrella on yksi suuri teollisuustontti ja muutamia

asuinpientalokiinteistöjä sekä masto. Länsiosassa on voimassa sorahiekan ottolupa. Asuinkiinteistöt ovat hyvin puustoisia. Asematien ja myös suunnittelualueen itäpuolella kulkee Parikkala–Joensuu-rautatie ja suunnittelualueen kohdalla sijaitsee Kiteen rautatieasema. Alueella kulkee Pohjois-Karjalan Virkistysreitistöyhdistys ry:n moottorikelkkaura.

Suunnittelualueella on sekä valtion ja kaupungin että yksityisessä omistuksessa olevia kiinteistöjä.

Suurin osa suunnittelualueesta kuuluu Likolammen pohjavesialueeseen, joka kuuluu luokkaan 2 (muu vedenhankintakäyttöön soveltuva pohjavesialue). Pohjavesialue on tarpeen huomioida asemakaavan muutoksessa ja laajennuksessa.

Suunnittelualueen pohjoisosassa on Museoviraston muinaisjäännösrekisterin mukaan tiedossa yksi kiinteä muinaisjäännös (hiilimiilu). Seututeiden eteläpuolella on kaksi muuta kulttuuriperintökohdetta, joista toisesta ulottuu vain pieni osa suunnittelualueelle.

Suunnittelualueella on Suomen ympäristökeskuksen Maaperän tilan tietojärjestelmän mukaan kuudella kiinteistöllä maa-alueita, joilla nykyisin tai aikaisemmin harjoitetusta toiminnasta on saattanut päästä maaperään haitallisia aineita tai alueita, jotka on tutkittu tai kunnostettu.

## 2 Tavoitteet

Elinvoimakeskus (EVK, aiemmin ELY-keskus) on laatinut valtatielle 6 tiesuunnitelman Tolosenmäen kohdalle, mikä edellyttää asemakaavan muutosta. Alueella nyt voimassa oleva rakennuskaava ei vastaa muuttuneita liikenne- ja maankäyttötarpeita. Tavoitteena on laatia asemakaavan muutos ja laajennus, joka sovittaa yhteen tiesuunnitelman ja alueen maankäytön. Kaavatyön tavoitteena on mahdollistaa turvallinen ja toimiva liikennejärjestely sekä huomioida alueen nykyiset ja tulevat toiminnot, kuten asuminen, palvelut ja yritystoiminta.

## 3 Suunnittelutilanne

### 3.1 Valtakunnalliset alueidenkäyttötavoitteet

Valtakunnalliset alueidenkäyttötavoitteet ovat osa alueidenkäyttölain (AKL) mukaista alueidenkäytön suunnittelujärjestelmää. Alueidenkäyttölain 24 §:n mukaan tavoitteet on otettava huomioon siten, että edistetään niiden toteuttamista maakunnan suunnittelussa ja muussa alueiden käytön suunnittelussa.

Valtioneuvosto on päättänyt valtakunnallisista alueidenkäyttötavoitteista vuonna 2000, ja tavoitteita on tarkistettu 2008. Alueidenkäyttötavoitteet on uudistettu, ja uudistetut tavoitteet tulivat voimaan 1.4.2018.

Valtakunnalliset alueidenkäyttötavoitteet käsittelevät seuraavia kokonaisuuksia:

- Toimivat yhdyskunnat ja kestävä liikkuminen
- Tehokas liikennejärjestelmä
- Terveellinen ja turvallinen elinympäristö
- Elinvoimainen luonto- ja kulttuuriympäristö sekä luonnonvarat
- Uusiutumiskykyinen energiahuolto

Tässä kaavatyössä tulee huomioida erityisesti toimivat yhdyskunnat ja liikkuminen, tehokas liikennejärjestelmä sekä terveellinen ja turvallinen elinympäristö. Kaavaratkaisun tulee tukea myös elinvoimaista luonto- ja kulttuuriympäristöä ja luonnonvaroja.

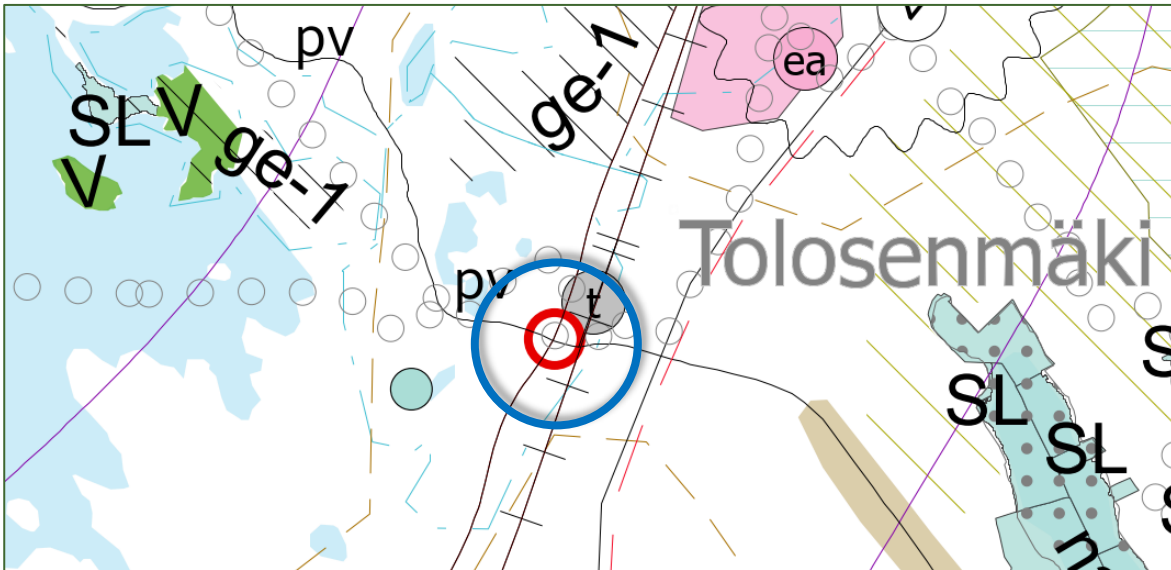
### 3.2 Maakuntakaava

Pohjois-Karjalassa on voimassa neljä eri maakuntakaavaa: Pohjois-Karjalan maakuntakaava 2040 (kokonaismaakuntakaava), maakuntakaava 2040, 1. vaihe (turve, arvokkaat suot ja rakennettu kulttuuriympäristö), maakuntakaava 2040, Heinäveden osa-alue sekä maakuntakaava 2040, 2. vaihe (energia ja maisemat).

Ote voimassa olevien maakuntakaavojen epävirallisesta yhdistelmästä on esitetty seuraavassa kuvassa. Tälle suunnittelualueelle on osoitettu aluevarauksia tai merkintöjä vain kokonaismaakuntakaavassa 2040 sekä maakuntakaavan 2. vaiheessa.



Kuva 2. Ote voimassa olevien maakuntakaavojen epävirallisesta yhdistelmästä. Suunnittelualueen sijainti osoitettu sinisellä ympyrällä.



Kuva 3. Ote voimassa olevien maakuntakaavojen epävirallisesta yhdistelmästä, ilman viivanpaksuuksia. Suunnittelualueen sijainti osoitettu sinisellä ympyrällä.

Suunnittelualueetta koskee tai sivuaa seuraavia varauksia ja merkintöjä:

Pohjois-eteläsuuntainen valtatie 6 on osoitettu **valtakunnallisesti merkittäväksi maantieksi/runkoverkoksi** (punamusta viiva). Alueella on voimassa MRL:n 33 §:n mukainen rakentamisrajoitus.

Itä-länsisuuntaiset seututiet on osoitettu **seututieksi (st)**, (musta viiva). Alueella on voimassa MRL:n 33 §:n mukainen rakentamisrajoitus.

Edellä mainittujen teiden liittymä on osoitettu **eritasoliittymäksi kehitettäväksi liittymäksi** (punainen ympyrä). Alueella on voimassa MRL:n 33 §:n mukainen rakentamisrajoitus. Eritasoliittymä on mahdollista toteuttaa myös vaiheittain kohti tavoitetilaa.

Valtatien itäpuolella kulkeva Parikkala-Joensuu-rautatie ja Kiteen rautatieasema on osoitettu **valtakunnallisesti merkittäväksi pääradaksi ja liikennepaikaksi/runkoverkoksi** (punamusta rautatieviiva ja musta suorakaide). Alueella on voimassa MRL:n 33 §:n mukainen rakentamisrajoitus.

Liittymän koillisneljännekseen radan varteen on osoitettu **teollisuus- ja varastoalue** (harmaa ympyrä ja tunnus 't', kohdemerkintä). Merkinnällä osoitetaan aluerakenteen kannalta merkittävää teollisuus-, bioteollisuus ja varastoaluetta, jolla on vähintään seudullista merkitystä. Alue on tarkoitettu pääasiassa tuotannollista toimintaa varten.

Teiden luoteisneljänneksen kautta kulkee **ohjeellinen moottorikelkkailureitti** (harmaa ympyräviiva). Merkinnällä osoitetaan maakunnallisesti tai valtakunnallisesti merkittävimmät ohjeelliset moottorikelkkailureitit.

Suunnittelualue kuuluu Kiteen **taajamaseudun kehittämisen kohdealueeseen (ts)** (ruskea katkoviiva). Alue kattaa laajasti Kiteen keskustan ja Tolosenmäen sekä lounaassa Puhoksen alueet. Merkinnällä osoitetaan seudullista merkitystä omaaviin taajamiin liittyvää lähialuetta, jolla on tarvetta maankäytön ohjaukseen taajamarakenteen ja haja-asutusalueen yhteensovittamisessa yhdyskuntarakenteen, liikennejärjestelmän, virkistys- ja vapaa-ajanverkoston sekä kulttuuriympäristöarvojen kannalta.

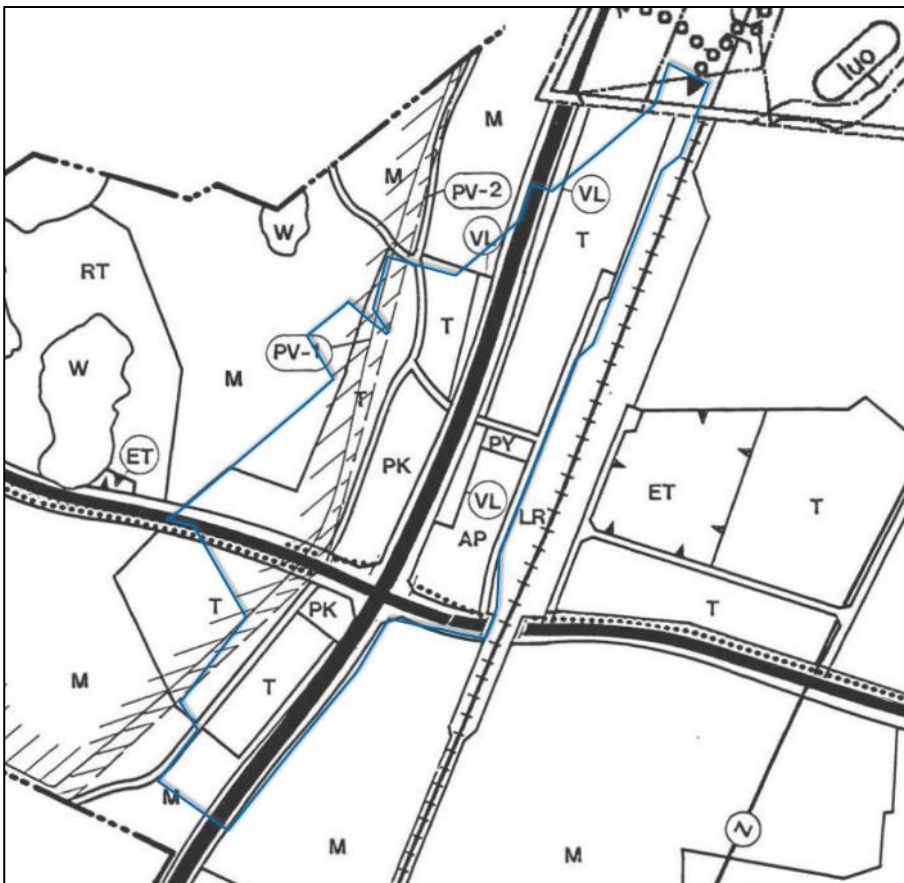
Suunnittelualue kuuluu laajaan, ylimaakunnalliseen **liikenteen kehittämiskäytävään (lk)** (violetti viiva, "Kuutoskäytävä"). Merkinnällä osoitetaan kaksi kansainvälistä liikennekäytävää, jotka ovat Pohjois-Karjalan läpi kulkevat ja Joensuussa risteävät Kuutoskäytävä ja Ysikäytävä. Kuutoskäytävä on neljän eri kulkumuodon (tie-, raide-, vesi- ja lentoliikenne) liikennekäytävä. Kuutoskäytävän

Joensuusta Etelä-Suomen suuntaan johtava osuus on samalla Pohjois-Karjalan vientiteollisuuden tärkein kuljetuskäytävä.

Suunnittelualue kuuluu lähes kokonaan Likolammen **tärkeään tai vedenhankintaan soveltuvaan pohjavesialueeseen** (sininen pistekatkoviiva, tunnus 'pv'). Merkinällä osoitetaan tärkeät tai vedenhankintaan soveltuvat pohjavesialueet.

### 3.3 Yleiskaava

Suunnittelualueella on voimassa Kiteen kunnanvaltuustossa 29.6.1987 hyväksytty Keskustaajama-Tolosenmäki osayleiskaava 1985–2000. Siinä suunnittelualueelle on osoitettu teollisuus- ja varasto-alueita (T), pientalovaltaista asuntoaluetta (AP), yksityisten palvelujen ja hallinnon aluetta (PK), julkisten palvelujen ja hallinnon aluetta (PY), lähivirkistysaluetta (VL) sekä maa- ja metsätalousvaltaista aluetta (M).



Kuva 4. Ote Keskustaajama-Tolosenmäki osayleiskaava 1985–2000. Suunnittelualueen alustava likimääräinen rajausta sinisellä.

Kiteen kaupunki on käynnistänyt Tolosenmäen osayleiskaavan laadinnan. Kaavatyö on vielä valmisteluvaiheessa, ja sen osallistumis- ja arviointisuunnitelma on ollut nähtävillä 10.2.–11.3.2022. Kaavamuutoksen tarkoituksena on laatia alueelle oikeusvaikutteinen osayleiskaava ohjaamaan alueen yksityiskohtaisempaa suunnittelua. Tavoitteena on edistää, ohjata ja tukea alueen rakentamista, elinkeinon kehittämistä, yhdyskuntarakenteen tiivistämistä sekä ympäristön ja maisemanhoitoa. Osayleiskaavalla huomioidaan vireillä olevan valtatieparantamista koskevan suunnitelman tarpeet.

### 3.4 Asemakaava

Suunnittelualueella on voimassa 5.4.1989 hyväksytty Tolosenmäen rakennuskaavan muutos, 4.2.1991 hyväksytty Tolosenmäen rakennuskaavan muutos ja laajennus sekä 27.9.1993 hyväksytty Tolosenmäen rakennuskaavan muutos. Vuoden 1991 kaava koskee pientä osaa maantiestä ja vuoden 1993 kaava Asematien varren teollisuuskiinteistöä. Kaavojen epävirallinen yhdistelmä on seuraavassa kuvassa.



Kuva 5. Ote Kiteen ajantasa-asetakaavasta. Alustava suunnittelualue rajattu sinisellä.

### 3.5 Rakennusjärjestys

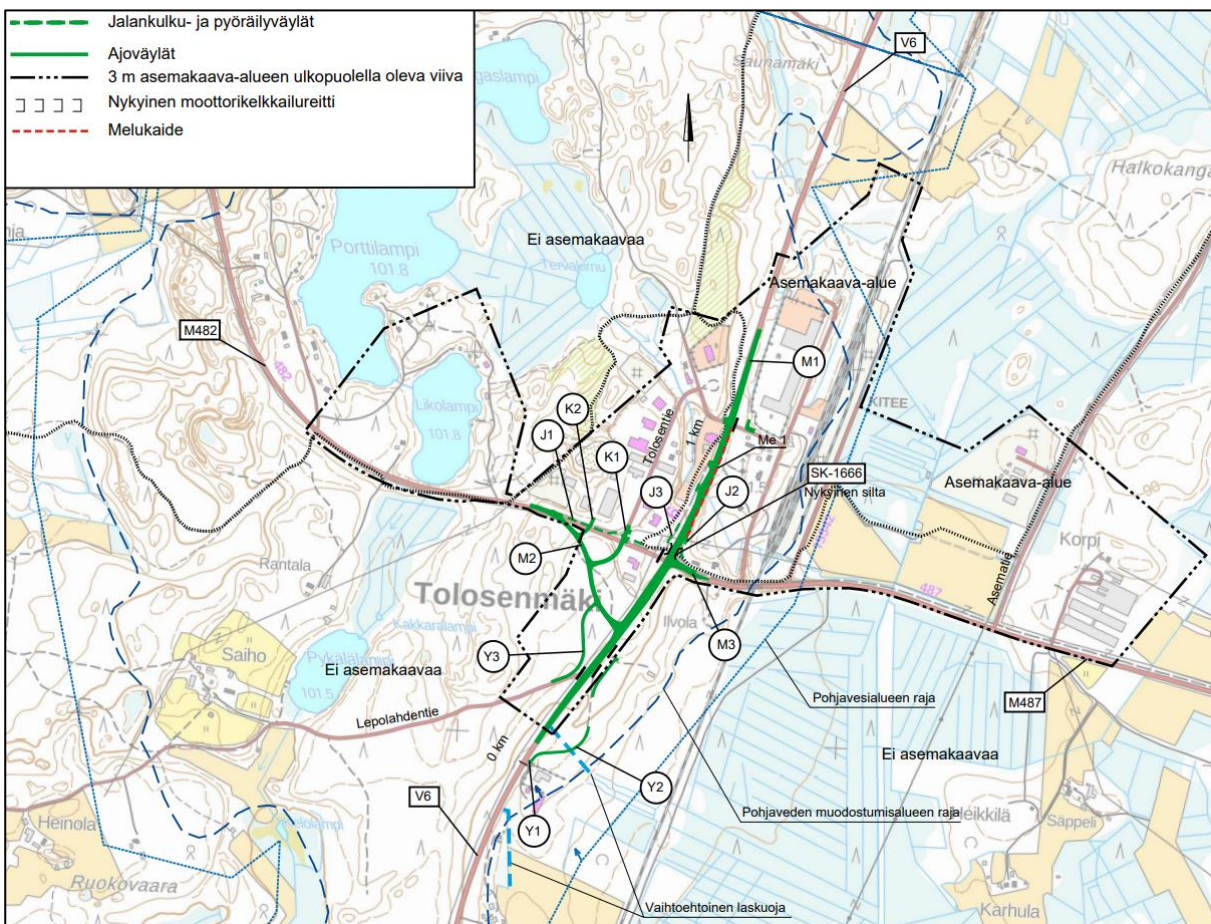
Kiteen kaupungin rakennusjärjestys on tullut voimaan 13.3.2014. Voimassa oleva rakennusjärjestys on uusittava uuden rakentamislain (751/2023) tultua voimaan 1.1.2025. Kiteen kaupunginhallitus on päättänyt 29.1.2024 (§ 39) aloittaa rakennusjärjestyksen uusimisen. Voimassa olevan

rakennusjärjestyksen mukaisia määräyksiä noudatetaan rakentamislain 28 §:n mukaan, kunnes uuden rakentamislain mukainen rakennusjärjestys on hyväksytty.

### 3.6 Vt 6 parantaminen Tolosenmäen kohdalla

Valtatien 6 parantaminen Tolosenmäen kohdalla on tiesuunnitteluvaiheessa. Suunnittelua teettää Elinvoimakeskus (entinen ELY-keskus). Valtatien 6 suunnittelualaue alkaa Lepolahdentien liittymän eteläpuolelta ja päättyy Kangaslammentien ja Oikotien liittymän pohjoispuolelle. Hankkeen yhteydessä nykyinen Rääkkyläntien (st 482) ja Kiteentien (st 487) liittymät valtatielle porrastetaan. Hankkeen tavoitteena on valtatie liikenteen sujuvuuden sekä liikenneturvallisuuden parantaminen. Lisäksi tavoitteena on liikenteen melun ja pohjaveden pilaantumisriskin hallinta.

Suunnitelmaluonnos on julkaistu marraskuussa 2025. Pohjois-Savon ELY-keskus on järjestänyt 3.12.2025 tiesuunnitelmasta yleisötilaisuuden. Tavoitteena on, että viranomaislausunnot suunnitelmasta pyydetään keväällä 2026, ja tavoiteaikataulun mukaan valmis suunnitelma on nähtävillä keväällä 2026. Traficom hyväksyisi suunnitelman syksyllä 2026. Hyväksytyin tiesuunnitelman jälkeen voidaan aloittaa rakentamissuunnitelmien laatiminen.



Kuva 6. Ote tiesuunnitelman yleiskarttaluonnoksesta (19.11.2025).

### 3.7 Muut selvitykset ja suunnitelmat

Osana valtatie 6 suunnittelua on laadittu seuraavat selvitykset:

- luontoselvitys, AFRY Finland Oy, 11.11.2025

- meluselvitys, Ramboll, 27.10.2025

Vireillä olevan Tolosenmäen osayleiskaavoitustyön yhteydessä on laadittu seuraavat selvitykset:

- arkeologinen inventointi 2023, Maanala Oy, 27.9.2023
- rakennetun kulttuuriympäristön inventointi, Sweco Finland Oy, 7.6.2023
- meluselvitys, FCG Oy, 28.3.2023
- tärinäselvitys, FCG Oy, 15.3.2023
- luontoselvitys, FCG Oy, 2026 (laadittavana)

## 4 Osallistuminen ja kaavaprosessin vaiheet

Osallistumisen ja vuorovaikutuksen järjestämisestä on säädetty alueidenkäyttölain luvussa 8.

Osallistumis- ja arviointisuunnitelma on nähtävillä 29.4.-27.5.2026 alla ilmoitetuissa paikoissa ja tämän jälkeen kaavan laatimisen ajan Kiteen kaupungin verkkosivuilla.

### **Palaute kuulemisten yhteydessä:**

Palautteen voi lähettää

- sähköisesti osoitteeseen [kitee@kitee.fi](mailto:kitee@kitee.fi)
- postitse osoitteeseen Kiteentie 9–11, 82500 Kitee

### **Kuulutukset julkaistaan:**

- Koti-Karjala- ja Puruvesi-lehdissä
- Kiteen kaupungin internet-sivuilla [www.kitee.fi](http://www.kitee.fi)

### **Nähtäville asettamisten yhteydessä kaavan aineistoihin voi tutustua:**

- Kiteen kaupungin verkkosivuilla osoitteessa [Vireillä olevat kaavat - kitee.fi](#)
- Kiteen kaupungintalolla osoitteessa Kiteentie 9–11, 82500 Kitee

Seuraavassa on käyty läpi alustava aikataulu ja työvaiheet sekä vaikuttamismahdollisuudet eri vaiheissa. Suunnittelun aikataulu tarkentuu kaavoitustyön edetessä.

Kiteen kaupunginhallitus on päättänyt asemakaavoituksen vireilletulosta 8.12.2025 § 406. Vireilletulosta on kuulutettu 10.12.2025.

Tavoiteaikataulu	Työvaihe
2–4/2026	Aloituskvaihe
4–6/2026	Valmisteluvaihe (kaavaluonnos)
7–8/2026	Ehdotuskvaihe
9/2026	Hyväksymiskäsittely
10–11/2026	Kaavan voimaantulo

### 4.1 Aloitusvaihe 2–4/2026

- Aloitusvaiheen viranomaisneuvottelu on pidetty 4.3.2026.
- Kaupunginhallitus päättää osallistumis- ja arviointisuunnitelman nähtäville asettamisesta.

- Osallistumis- ja arviointisuunnitelma asetetaan julkisesti nähtäville (AKL 63 §) keväällä 2026. Kaavan vireilletulosta sekä osallistumis- ja arviointisuunnitelman nähtäville asettamisesta tiedotetaan Koti-Karjala- ja Puruvesi -lehdissä sekä kaupungin internet-sivuilla sekä kirjeitse kiinteistöjen omistajille. **Osallistumis- ja arviointisuunnitelmasta voi esittää mielipiteensä.**

## 4.2 Valmisteluvaihe 4–6/2026

- Osallistumis- ja arviointisuunnitelmasta saatuun palautteeseen laaditaan perustellut vastineet. Saatu palaute huomioidaan kaavan valmistelussa.
- Valmistellaan kaavaluonnos ja muu aineisto.
- Kaavaluonnos ja muu valmisteluaineisto käsitellään kaupunginhallituksessa. Aineisto asetetaan nähtäville. Nähtäville asettamisesta tiedotetaan Koti-Karjala- ja Puruvesi-lehdissä ja kaupungin internet-sivuilla sekä kirjeitse kiinteistöjen omistajille. Aineistosta pyydetään tarvittavat lausunnot viranomaisilta. **Valmisteluaineistosta voi esittää mielipiteensä.**
- Järjestetään avoin yleisötilaisuus luonnoksen nähtävilläoloaikana.

## 4.3 Ehdotusvaihe 7–8/2026

- Valmisteluvaiheessa saatuun palautteeseen laaditaan perustellut vastineet. Saatu palaute huomioidaan kaavaehdotusta laadittaessa. Kaavaehdotus, saatu palaute ja vastineet käsitellään kaupunginhallituksessa.
- Kaavaehdotus asetetaan julkisesti nähtäville vähintään 30 vuorokauden ajaksi. Nähtäville asettamisesta tiedotetaan Koti-Karjala- ja Puruvesi -lehdissä ja kaupungin internet-sivuilla sekä kirjeitse kiinteistöjen omistajille. **Kaavaehdotuksesta on mahdollista jättää muistutus.** Kaavaehdotuksesta pyydetään tarvittavat viranomaislausunnot.

## 4.4 Hyväksyminen 9/2026

- Ehdotusvaiheessa saatuun palautteeseen laaditaan perustellut vastineet.
- Mikäli merkittäviä muutostarpeita ei ilmene, kaava etenee hyväksymiskäsittelyyn.
- Kaupunginvaltuusto päättää kaavaehdotuksen hyväksymisestä kaupunginhallituksen esityksestä.
- Asemakaavamuutoksen ja laajennuksen hyväksymispäätöksestä tiedotetaan (AKL 67 § ja MRA 94 §).
- Hyväksymispäätöksestä on mahdollista valittaa hallinto-oikeuteen 30 vuorokauden ajan.

## 4.5 Kaavan voimaantulo 10–11/2026

- Kaava kuulutetaan voimaan (MRA 93 §), kun kaupunginvaltuuston hyväksymispäätös on lainvoimainen. Kuulutus julkaistaan Koti-Karjala- ja Puruvesi -lehdissä sekä kaupungin internet-sivuilla.

# 5 Osalliset

Alueidenkäyttölain 62 §:n mukaan kaavoitukseen osallisia ovat alueen maanomistajat ja ne, joiden asumiseen, työntekoon tai muihin oloihin kaava saattaa huomattavasti vaikuttaa. Lisäksi osallisia ovat viranomaiset ja yhteisöt, joiden toimialaa suunnittelussa käsitellään. Osallisilla on mahdollisuus osallistua kaavan valmisteluun, arvioida kaavan vaikutuksia ja lausua, kirjallisesti tai suullisesti, mielipiteensä asiasta.

Asemakaavan keskeisiä osallisia ovat ainakin seuraavat tahot:

- Alueen ja lähialueen maanomistajat
- Ne, joiden asumiseen, työntekoon tai muihin oloihin kaava saattaa huomattavasti vaikuttaa:
  - Kaavan vaikutusalueen asukkaat ja loma-asukkaat sekä vuokralaiset
  - Yritykset ja niiden työntekijät
  - Laitokset ja niiden työntekijät
  - Elinkeinonharjoittajat
- Kiteen kaupungin hallintokunnat
- Viranomaiset ja keskeiset yhteisöt:
  - Lupa- ja valvontavirasto
  - Itä-Suomen elinvoimakeskus
  - Pohjois-Karjalan maakuntaliitto
  - Pohjois-Karjalan museo
  - Pohjois-Karjalan pelastuslaitos
  - Pohjois-Karjalan ympäristöterveys
  - Väylävirasto
  - Pohjois-Karjalan Sähkö Oy
  - Kiteen Vesikunta
  - Kiteen Lämpö Oy
  - Keski-Karjalan luonto ry
  - Kitee-seura
  - Pohjois-Karjalan Virkistysreitistöyhdistys ry
  - muut yritykset ja yhdistykset

Osallisten listaa täydennetään kaavatyön edetessä tarpeen mukaan.

## 6 Vaikutusten arviointi

Vaikutusten arvioinnin lähtökohtana ovat alueidenkäyttölain 9 §:n velvoite kaavan vaikutusten selvittämisestä. Maankäyttö- ja rakennusasetuksen 1 §:n mukaan kaavan vaikutuksia selvitetäessä otetaan huomioon aikaisemmin tehdyt selvitykset sekä muut selvitysten tarpeellisuuteen vaikuttavat seikat, jotta voidaan arvioida suunnitelman toteuttamisen merkittävät välittömät ja väliilliset vaikutukset:

- ihmisten elinoloihin ja elinympäristöön;
- maa- ja kallioperään, veteen, ilmaan ja ilmastoon;
- kasvi- ja eläinlajeihin, luonnon monimuotoisuuteen ja luonnonvaroihin;
- alue- ja yhdyskuntarakenteeseen, yhdyskunta- ja energiatalouteen sekä liikenteeseen;
- kaupunkikuvaan, maisemaan, kulttuuriperintöön ja rakennettuun ympäristöön;
- elinkeinoelämän toimivan kilpailun kehittämiseen.

Vaikutuksia arvioitaessa otetaan huomioon kaavan tehtävä ja tarkoitus.

## 7 Yhteystiedot

Lisätietoja kaavoituksesta antavat:

### Kiteen kaupunki

Antti Juntunen, maankäyttöpäällikkö  
 puhelin: 040 105 1232  
 osoite: Kiteentie 9–11, 82500 Kitee  
 sähköpostiosoite: [antti.juntunen@kitee.fi](mailto:antti.juntunen@kitee.fi)

Teemu Väänänen, maankäyttösihteeri  
 puhelin: 0401051208  
 osoite: Kiteentie 9–11, 82500 Kitee  
 sähköpostiosoite: [teemu.vaananen@kitee.fi](mailto:teemu.vaananen@kitee.fi)



### Kaavaa laativa konsultti

Sweco Finland Oy

Kaavan laatija  
 Pasi Vierimaa, kaavoitusarkkitehti SAFA, YKS-492  
 puhelin: 040 068 9918  
 sähköpostiosoite: [pasi.vierimaa@sweco.fi](mailto:pasi.vierimaa@sweco.fi)



Projektipäällikkö  
 Kimmo Kymäläinen, projektipäällikkö, YKS-738  
 puhelin: 040 154 6034  
 sähköpostiosoite: [kimmo.kymalainen@sweco.fi](mailto:kimmo.kymalainen@sweco.fi)

Kaava-aineisto on nähtävillä kaavaprosessin aikana Kiteen kaupungin internetsivuilla [www.kitee.fi](http://www.kitee.fi).