

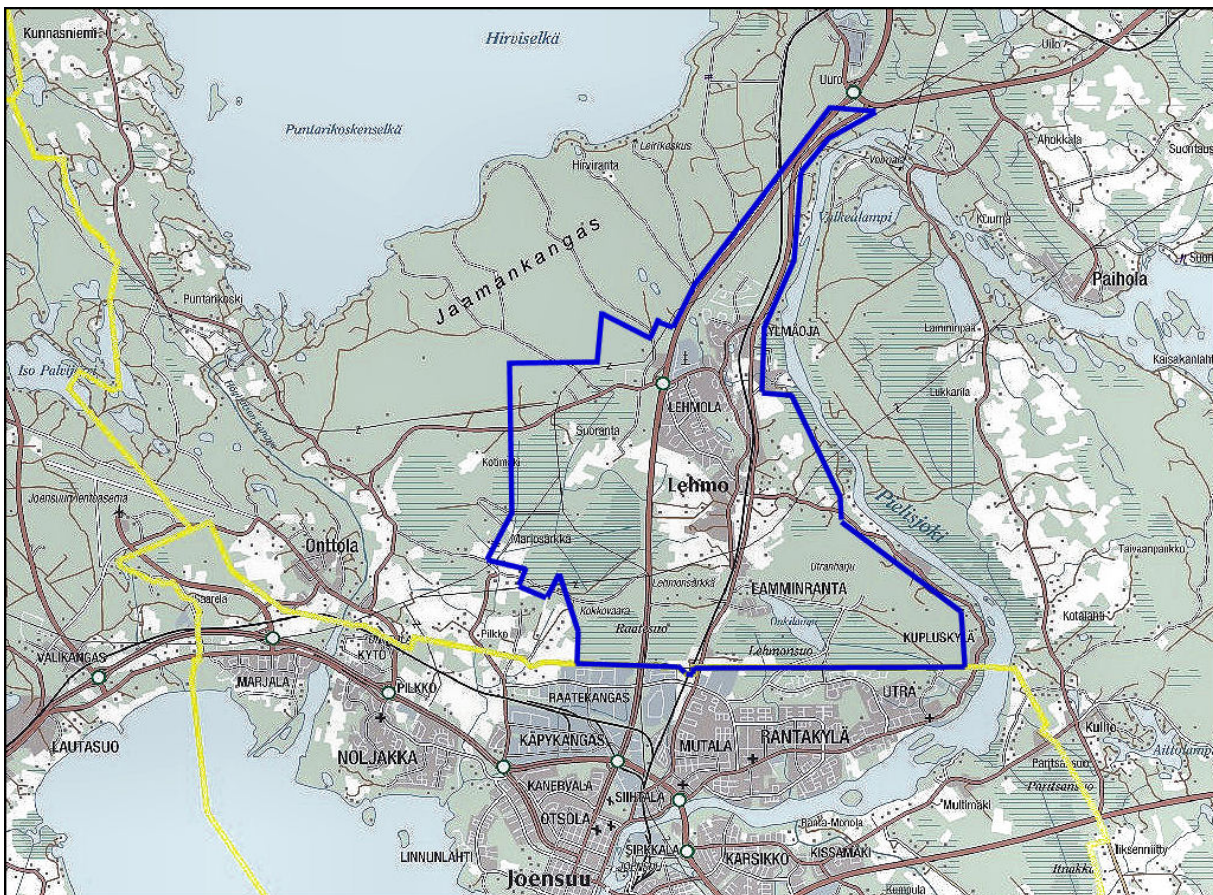
Kontiolahden Lehmon kaava-alueen linnustoselvitys 2010

Päivitetty 1/2019 voimassa olevan uhanalaisuusluokituksen ja julkisuuslain 24§:n mukaisesti

Ari Parviainen

Johdanto

Selvitysalue sijaitsee Pohjois-Karjalassa Joensuun kaupungin kyljessä sen pohjoispuolella (Kartta 1). Tämä linnustoselvitys perustuu pääosin 17.5. – 9.6.2010 seitsemänä aamuna ja yhtenä yönä tehtyihin maastokäynteihin. Joitakin havaintoja alueelta on saatu myös muilta havainnoitsijoilta. Maastotöiden aikana havaittujen lajien luettelo löytyy liitteestä (liite 1). Kaikkia ylilentävänä havaittuja lajeja ei ole sisällytetty lajilistaan. Alueiden kiertäminen tapahtui varhaisen aamun ja aamupäivän aikana jalkaisin reviirillään laulavia lintuja kuunnellen ja tarvittaessa kiikareilla havainnoiden. Yökuuntelu suoritettiin autolla siirtyillen ja teiltä käsin kuunnellen. Havainnot merkattiin suoraan maastokartalle. Havainnointiaamut valittiin siten, että sääolosuhteet olivat havainnoinnille suotuisat. Kaikkia alueella pesiviä lajeja ei alueen laajuus huomioiden välttämättä havaitse tällä havainnointimäärällä mutta linnustosta ja selvitysalueen biotoopeista saa kyllä hyvän yleiskuvan.



Kartta 1: Selvitysalueen sijainti ja raja (sininen) (pohjakartan lähde: OIVA - ympäristö- ja paikkatietopalvelu 24.9.2010)

Tulokset

Alla olevassa tekstissä tuloksia on käsitelty siten, että alueista on katsottu potentiaalisimpia kohteita lähinnä suojelullisesti huomioitavien lajien esiintymisen perusteella. Alue on niin suuri, että se on tekstissä jaettu vielä pohjoissuunnassa kahtia, Kajaanintien länsi- ja itäpuoliseen osaan.

Kajaanintien länsipuoli

1. Palokangas - Susisalo

Palokankaan ja Susisaloon alueet kuuluvat suunniteltuihin rakentamisen painopistealueisiin. Alueet sijaitsevat Jaamankankaan eteläosassa ja molemmat ovat pääosin kuivaa mäntykangasta. Linnusto ei ole erityisen runsasta mutta molemmat alueet kuuluvat yhden uhanalaisen lajin tunnettuun esiintymisalueeseen. Kesällä 2010 rajauksen sisällä oli kaksi kyseisen uhanalaisen lajin reviiriä, toinen Palokankaalla ja toinen Susisalossa. Muita lajeja näillä alueilla ovat ainakin käki, leppälintu ja kaksi muuta uhanalaista lajia. Nämä kaksi muuta uhanalaista lajia löytyi kahdelta reviiriltä. Käki ja leppälintu ovat molemmat melko runsaina esiintyviä lajeja. Muu lajisto on suhteellisen tavanomaista. Ainakin metsäviklo, metsäkivinen, västäräkki, rautiainen, punarinta, laulu- ja kulatorastas, sirittäjä, pajulintu, kirjosiippo, töyhtö- ja talitiainen, peippo ja vihervarpunen kuuluvat pesimälajistoon.

2. Kyyrönsuon turvetuotantoalueen ja Susisaloon välinen pieni suo- ja metsäalue

Tällä pienellä suolla esiintyy kaksi direktiivilajia, pyy ja metso sekä käki. Muu lajisto koostuu perusvarpuslinnustosta, joihin kuuluvat ainakin metsäkivinen, rautiainen, punarinta, laulu- ja punakylkirastas, pajulintu, harmaasiippo, talitiainen, peippo, vihervarpunen, punatulkku sekä keltasirkku.

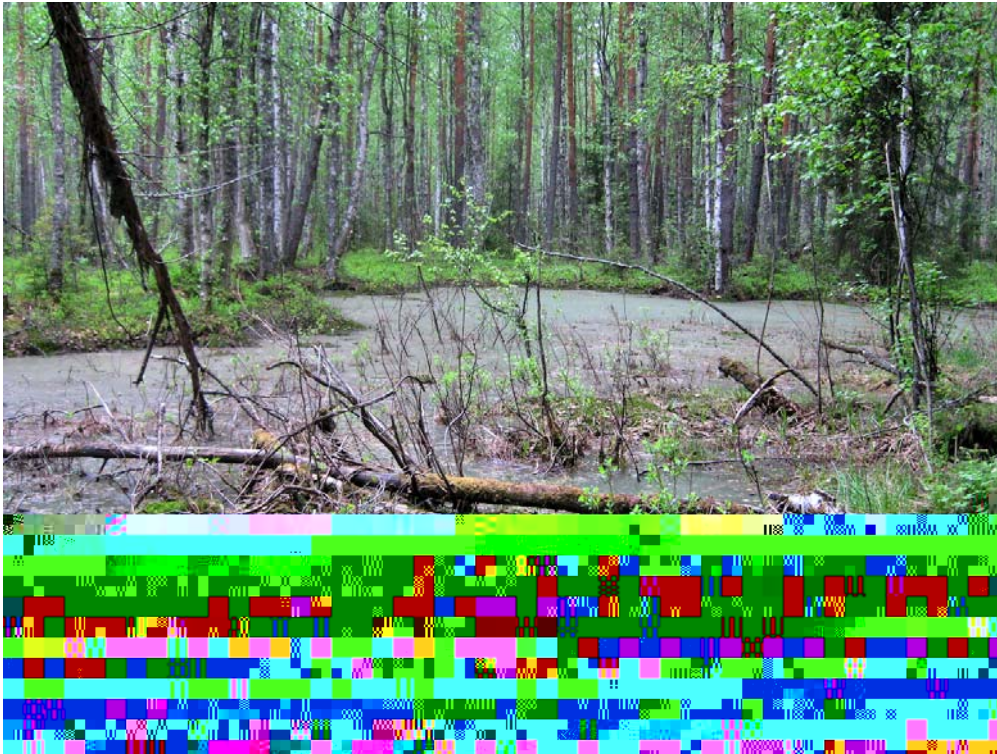
3. Kyyrönsuon turvetuotantoalue

Ei kuulu kaavassa suunniteltuihin rakentamisen painopistealueisiin. Ehkä merkittävin alueella esiintyvistä lajeista on peltosirkku, jonka kanta maassamme on viime vuosina taantunut voimakkaasti. Kyyrönsuolla lajia pesii vähintään viisi paria, todennäköisesti vieläkin useampia. Muihin alueella esiintyviin lajeihin kuuluvat ainakin tavi, teeri, pensastasku ja kaksi uhanalaista lajia. Kalasääskeä näkee Kyyrönsuolla säännöllisesti mutta pesimäpaikka ei ole tiedossani. Perusvarpuslinnuston lisäksi Kyyrönsuolla esiintyvät myös mm. töyhtöhyppä, kiuru, keltävästäräkki ja kaksi muuta uhanalaista lajia. Alue tunnetaan myös kohtalaisena muuton aikaisena pysähdyspaikkana esimerkiksi kahlaajille.

4. Raatesuon luoteiskulman metsä

Kokkovaaran vanhahkon männikön lounaispuolella Raatesuon ja sorakuopan välisellä alueella aivan kaava-alueen rajoilla, osin rajauksen ulkopuolellakin, sijaitsee suhteellisen pienialainen lehti- ja sekametsä. Metsästä ei löytynyt direktiivilajistoa. Metsikön pesimälajeihin kuulunevat kuitenkin kaksi uhanalaista lajia, jotka ovat merkittäviä pesimälajeja. Muuten pesimälinnusto koostuu

tavallisista varpuslinnuista, joihin kuuluvat mm. peukaloinen, rautiainen ja punatulkku. Kahlaajista lehtokurppa pesii metsän alueella.



Kuva 1: Raatesuon luoteiskulmassa sijaitseva silmäke

Kajaanintien itäpuoli

5. Lehmonsärkän – Heramon alue

Tämä alue sijaitsee Lehmonsärkän soranottoalueen pohjoispuolella ja Heramon tilan ympäristössä, ja koostuu pääasiassa rehevistä lehtimetsistä. Heramon tilan länsipuolella on myös pienialainen, mahdollisesti potentiaalinen tikkakoivikko. Alueella esiintyviä lajeja ovat ainakin pyy, käki, käenpiika ja pensastasku. Sekä Heramon tilan pohjois- että länsipuolella oli vähälukuisella kultarinnalla reviiirit. Muuta alueen melko monipuolista linnustoa edustavat ainakin sepelkyyhky, metsäkivrinen, rautiainen, punarinta, musta-, räkätti-, laulu- ja punakylkirastas, viitakerttunen, pensas- ja lehtokerttu, sirittäjä, pajulintu, harmaasieppo, sini- ja talitiainen, puukiipijä, peippo sekä kaksi uhanalaista lajia.

6. Lehmon taajaman eteläpuolinen peltoalue

Tämä alue koostuu asutuksen kupeessa sijaitsevista pääosin viljelykäytössä olevista pelloista ja pienistä metsäsaarekkeista. Alueella asustaa pieni joukko lajeja, kuten pensastasku, kottarainen ja kaksi uhanalaista lajia. Pensastaskua pesii alueella muutamia pareja, kottaraisia ainakin kaksi paria ja varpusia esiintyy asutuksen liepeillä ja alueella sijaitsevalla hevostilalla. Peltoalueella pesii muutama yhden uhanalaisen lajin edustaja. Direktiivilajeista naurulokkeja käy kalalokkien ohella pelloilla ruokailemassa mutta lokit eivät pesi alueella, josta syystä naurulokkia ei ole sisällytetty suojelullisesti merkittävien lajien taulukkoon. Muita alueella esiintyviä peltojen ja avomaiden lintuja edustavat mm. töyhtöhyppä, joita pesii ainakin 7 paria, pensaskerttu, vähälukuinen hemppo sekä yksi uhanalainen laji. Muuhun pesivään lajistoon kuuluvat esimerkiksi sepelkyyhky,

räkättirastas, viitakerttunen, harakka, naakka sekä pikkuarvunen monien yleisten varpuslintulajien lisäksi.

7. Lehtimetsäalue Lehmon koulun pohjoispuolella radan molemmin puolin

Tämä alue on lähinnä rehevää lehtimetsää ja melko pieni pinta-alaltaan. Metsikön lajeihin kuuluvat mm. käenpiika, sekä melko vähälukuiset satakieli ja kultarinta. Pesimälajistoon lukeutuu lisäksi joukko tavallista varpuslintulajistoa kuten räkätti- ja punakylkirastas, pajulintu, harmaasieppo, tali- ja sinitiainen, peippo ja yksi uhanalainen laji.

8. Metsäalue Pielisjoen rantamilla Lehmonsaaren lounais- ja eteläpuolella

Täällä kasvaa sekalaisia nuoria ja melko nuoria metsiä, joissa pesii koko joukko lähinnä tavallisia lajeja. Merkittävistä lajeista alueella tavataan ainakin pyy, valkoviklo, käki, leppälintu ja yksi uhanalainen laji. Läheisellä pellolla on myös yksi uhanalainen laji. Näiden peltojen itäreunalla on jonkin verran mahdollisesti tikoille soveltuvaa lehtimetsää, jossa kasvaa pääasiassa leppää ja koivua. Tikkoja ei maastokäynnillä kuitenkaan havaittu. Alueella on erilaisia biotooppeja, jonka takia linnusto on melko monipuolista mutta valtaosin tavallista. Suojelullisesti merkittävien lajien lisäksi lajistoon lukeutuvat ainakin metsäviklo, sepelkyyhky, metsäkirvinen, keltävästäräkki, rautiainen, punarinta, musta-, räkätti-, laulu- ja punakylkirastas, herne- ja lehtokerttu, pajulintu, hippiäinen, harmaa- ja kirjosieppo, sini- ja talitiainen, harakka, varis, peippo, vihervarpunen, punatulkku ja keltasirkku.



Kuva 2: Harvaa mänty-hieskoivu sekametsää Lehmonsaaren lounaispuolella

9. Metsäalue Jokirannantien eteläpuolella

Tämä alue sijaitsee Junkkalan ja Metsärannan tilojen itäpuolella ja Jokirannantien eteläpuolella. Alueen metsät ovat vaihtelevia nuorehkoja havu- ja sekametsiä, joissa on myös hakkuita harjoitettu. Alueen lajistoon kuuluvat ainakin direktiivilajeista pyy ja palokärki ja Suomen erityisvastuulajeista yksi uhanalainen laji. Myös nuolihaukka on varteenotettava alueen laji vaikka ei em. kategorioihin kuulukaan. Muu lajisto koostuu lähinnä tavanomaisista varpuslinnuista kuten, metsäkirvinen, punarinta, räkätti-, laulu- ja punakylkirastas, pensas- ja lehtokerttu, pajulintu, harmaa- ja kirjosiippo, talitiainen, varis, peippo, vihervarpunen, punatulkku ja kaksi uhanalaista lajia.

10. Onkilampi

Onkilampi on aivan luoteisinta osaa lukuun ottamatta rakentamaton, virkistyskäytössä oleva lampi, jonka ympäri rantoja myötäillen kulkee lenkkipolku. Lammen rannat ovat karuja ja lampea ympäröi lähes joka puolelta metsäinen räme, itäpuolella ojittamaton ja länsipuolella ojitettu. Lammella esiintyviä lajeja ovat tavi, telkkä, kuikka, rantasipi, yksi uhanalainen laji sekä ympäröivillä soilla teeri ja käki. Näistä kuikka ja teeri ovat direktiivilajeja, tavi, telkkä, rantasipi sekä yksi uhanalainen laji Suomen erityisvastuulajeja. Kuikkaa lukuun ottamatta nämä lajit kuuluvat alueen pesimälajeihin. Kuikat käyvät ilmeisesti jossain toisaalla sijaitsevilta pesimäpaikoiltaan lammella kalastamassa ja lepäilemässä. Maastokäynneillä kuikkia oli lammella enimmillään 3 yksilöä.

Rantametsien ja ympäröivien soiden lintulajisto oli varsin tavallista sisältäen ainakin seuraavat lajit: sepelkyhky, kaksi uhanalaista lajia (käyvät lammella hyönteispyynnissä), metsäkirvinen, punarinta, laulu- ja punakylkirastas, lehtokerttu, sirittäjä, pajulintu, harmaa- ja kirjosiippo, hömö-, sini- ja talitiainen, peippo, vihervarpunen ja urpiainen. Urpiainen tuskin pesi alueella vaan oli jokin pesimätön kesäkiertelijä. Kannattanee vielä mainita, että 200-300 metriä lammen luoteispäästä luoteeseen oli käenpiikareviiri. Tämä reviiri oli kuitenkin asutuksen keskellä.

11. Pienet altaat Lehmonsuon länsireunalla

Lehmonsuon länsipuolella heti kunnanrajan pohjoispuolella sijaitsee joitain pienehköjä vesialtaita, joilla ei muuten liene kovin suurta linnustollista merkitystä mutta altailla pesii kuitenkin yksi laulujoutsenpari ja 2-3 telkkäparia. Laulujoutsenilla oli maastokäynnin aikaan jo 3 pienehköä poikasta mukana.

Kuva 3: Laulujoutsenpoikue Lehmonsuon altailla



EU:n lintudirektiivin lajit, UHEX-lajit sekä EVA-lajit

Selvitysalueella tavatut suojelullisesti huomattavat lajit on esitetty taulukossa (Taulukko 1). EU:n lintudirektiivin liitteen I lajeja (DIR) tavattiin 11 lajia ja Suomen kansainvälisiä erityisvastuulajeja niin ikään 11 lajia (EVA). Lisäksi 2 lajia kuuluu uhanalaisluokituksessa luokkaan vaarantuneet (VU) ja 10 luokkaan silmälläpidettävät (NT), jotka eivät täytä vaarantuneiden lajien kriteerejä, eivätkä ne lukeudu varsinaisesti uhanalaisiin lajeihin.

Taulukko 1: Maastossa havaitut suojelullisesti merkittävät lajit. DIR = Euroopan Unionin lintudirektiivin liitteessä I mainittu laji, UHEX = Suomen uhanalaisuusluokituksessa mainittu laji (VU: vaarantunut, NT: silmälläpidettävä), EVA = Suomen kansainvälinen erityisvastuulaji

		DIR	UHEX	EVA
Laulujoutsen	<i>Cygnus cygnus</i>	X		X
Uhanalainen laji				X
Tavi	<i>Anas crecca</i>			X
Telkkä	<i>Bucephala clangula</i>			X
Pyy	<i>Bonasa bonasia</i>	X		
Teeri	<i>Tetrao tetrix</i>	X	LC	X
Metso	<i>Tetrao urogallus</i>	X	LC	X
Kuikka	<i>Gavia arctica</i>	X		
Kalasääski	<i>Pandion haliaetus</i>	X	LC	
Uhanalainen laji				X
Valkoviklo	<i>Tringa nebularia</i>			X
Liro	<i>Tringa glareola</i>	X		X
Rantasipi	<i>Actitis hypoleucos</i>			X
Käki	<i>Cuculus canorus</i>		LC	
Uhanalainen laji		X	LC	
Käenpiika	<i>Jynx torquilla</i>		LC	
Palokärki	<i>Dryocopus martius</i>	X		
Uhanalainen laji		X	NT	
Leppälintu	<i>Phoenicurus phoenicurus</i>			X
Pensastasku	<i>Saxicola rubetra</i>		LC	
Uhanalainen laji			NT	
Kottarainen	<i>Sturnus vulgaris</i>		LC	
Uhanalainen laji			NT	
Uhanalainen laji		X	VU	
Yhteensä		11	12	11

Lähteet

Lintudirektiivin I-liitteen lajit Suomessa: <http://www.ymparisto.fi/default.asp?node=9046&lan=fi>

OIVA – Ympäristö- ja paikkatietopalvelu: <http://www2.ymparisto.fi/scripts/oiva.asp>

Rassi, P., Alanen, A., Kanerva, T. & Mannerkoski, I. (toim.). 2001. Suomen lajien uhanalaisuus 2000. Ympäristöministeriö & Suomen ympäristökeskus, Helsinki.
<http://www.ymparisto.fi/default.asp?contentid=54867&lan=fi>

Suomen kansainväliset erityisvastuulajit: <http://www.ymparisto.fi/default.asp?node=9837&lan=fi>

Suomessa tavatut lintulajit: http://www.birdlife.fi/havainnot/rk/suomessa_tavatut_lintulajit.shtml

Liitteet

Liite 1: Maastotöiden aikana havaitut lajit (88 lajia):

Laulujoutsen (<i>Cygnus cygnus</i>)	Rautiainen (<i>Prunella modularis</i>)
Tavi (<i>Anas crecca</i>)	Punarinta (<i>Erithacus rubecula</i>)
Sinisorsa (<i>Anas platyrhynchos</i>)	Satakieli (<i>Luscinia luscinia</i>)
Telkkä (<i>Bucephala clangula</i>)	Leppälintu (<i>Phoenicurus phoenicurus</i>)
Pyy (<i>Bonasa bonasia</i>)	Pensastasku (<i>Saxicola rubetra</i>)
Teeri (<i>Tetrao tetrix</i>)	Mustarastas (<i>Turdus merula</i>)
Metso (<i>Tetrao urogallus</i>)	Räkättirastas (<i>Turdus pilaris</i>)
Fasaani (<i>Phasianus colchicus</i>)	Laulurastas (<i>Turdus philomelos</i>)
Kuikka (<i>Gavia arctica</i>)	Punakylkirastas (<i>Turdus iliacus</i>)
Varpushaukka (<i>Accipiter nisus</i>)	Kulorastas (<i>Turdus viscivorus</i>)
Kalasääski (<i>Pandion haliaetus</i>)	Viitakerttunen (<i>Acrocephalus dumetorum</i>)
Nuolihaukka (<i>Falco subbuteo</i>)	Kultarinta (<i>Hippolais icterina</i>)
Pikkutylli (<i>Charadrius dubius</i>)	Hernekerttu (<i>Sylvia curruca</i>)
Tylli (<i>Charadrius hiaticula</i>)	Pensaskerttu (<i>Sylvia communis</i>)
Töyhtöhyppä (<i>Vanellus vanellus</i>)	Lehtokerttu (<i>Sylvia borin</i>)
Lehtokurppa (<i>Scolopax rusticola</i>)	Mustapääkerttu (<i>Sylvia atricapilla</i>)
Valkoviklo (<i>Tringa nebularia</i>)	Sirittäjä (<i>Phylloscopus sibilatrix</i>)
Metsäviklo (<i>Tringa ochropus</i>)	Pajulintu (<i>Phylloscopus trochilus</i>)
Rantasipi (<i>Actitis hypoleucos</i>)	Hippiäinen (<i>Regulus regulus</i>)
Naurulokki (<i>Larus ridibundus</i>)	Harmaasieppo (<i>Muscicapa striata</i>)
Kalalokki (<i>Larus canus</i>)	Kirjosieppo (<i>Ficedula hypoleuca</i>)
Sepelkyyhky (<i>Columba palumbus</i>)	Hömötiainen (<i>Parus montanus</i>)
Käki (<i>Cuculus canorus</i>)	Töyhtötiainen (<i>Parus cristatus</i>)
Kehräjä (<i>Caprimulgus europaeus</i>)	Sinitiainen (<i>Parus caeruleus</i>)
Käenpiika (<i>Jynx torquata</i>)	Talitiainen (<i>Parus major</i>)
Palokärki (<i>Dryocopus martius</i>)	Puukiipijä (<i>Certhia familiaris</i>)
Käpytikka (<i>Dendrocopos major</i>)	Närhi (<i>Garrulus glandarius</i>)
Kiuru (<i>Alauda arvensis</i>)	Harakka (<i>Pica pica</i>)
Räystäspääsky (<i>Delichon urbica</i>)	Naakka (<i>Corvus monedula</i>)
Metsäkirvinen (<i>Anthus trivialis</i>)	Varis (<i>Corvus cornix</i>)
Keltävästäräkki (<i>Motacilla flava</i>)	Korppi (<i>Corvus corax</i>)
Västäräkki (<i>Motacilla alba</i>)	Kottarainen (<i>Sturnus vulgaris</i>)
Peukaloinen (<i>Troglodytes troglodytes</i>)	Pikkuarvunen (<i>Passer montanus</i>)

Peippo (*Fringilla coelebs*)
Vihervarpunen (*Carduelis spinus*)
Hemppo (*Carduelis cannabina*)
Urpiainen (*Carduelis flammea*)
Pikkukäpylintu (*Loxia curvirostra*)

Punatulkku (*Pyrrhula pyrrhula*)
Keltasirkku (*Emberiza citrinella*)
Peltosirkku (*Emberiza hortulana*)
Pajusirkku (*Emberiza schoeniclus*)
14 uhanalaista lajia