

## **Linnustoselvitys 2016**

Päivitetty 1/2019 voimassa olevan uhanalaisuusluokituksen ja julkisuuslain 24§:n mukaisesti

### **Kontiolahden Lehmon osayleiskaavan laajennus**

Ari Parviainen

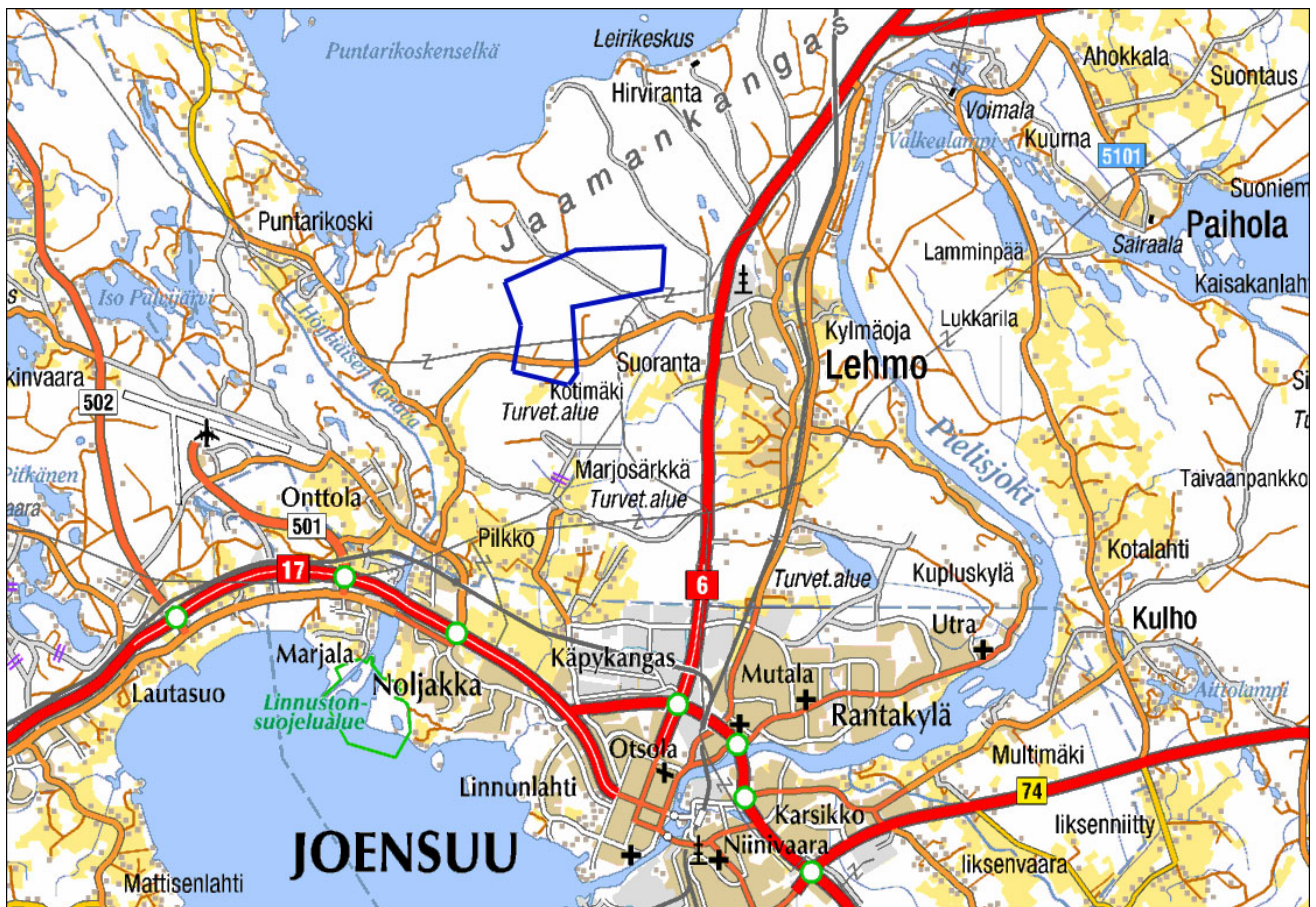


## Johdanto

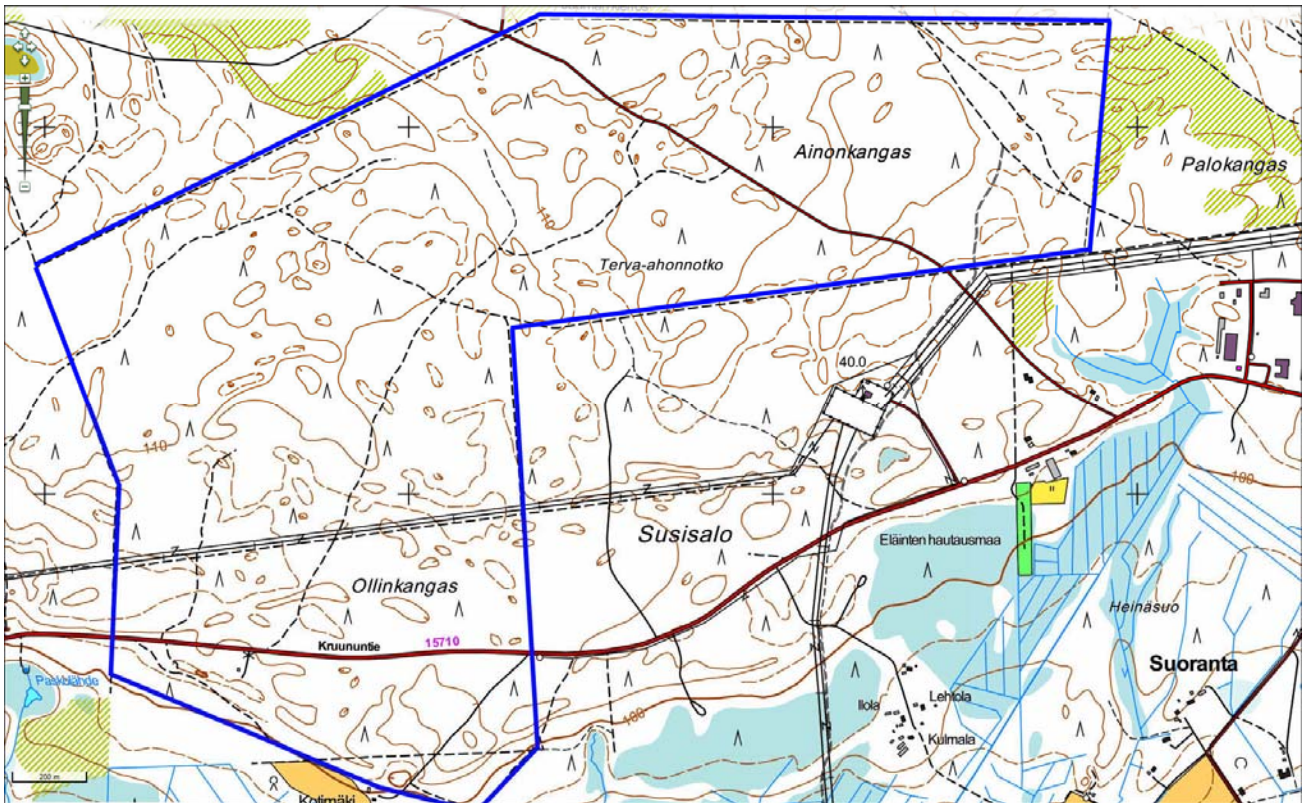
Tämän linnustoselvityksen kohteena oli noin kolmen neliökilometrin laajuinen laajennusalue Lehmon kaavaan viitisen kilometriä Joensuun kaupungista pohjoiseen. Rajauksen piiriin kuuluvat mm. Ollinkankaan ja Ainonkankaan alueet Jaamankankaan eteläosassa. Kohteen karkea sijainti näkyy oheisesta kartasta (kuva 1) ja tarkka rajaus (kuva 2).

Raportti pohjautuu pääasiassa kahden aamun maastokäynteihin 24. ja 25.5.2016. 24.5. havainnointi aloitettiin jo yöllä kahta uhanalaista lajia etsien, koska Jaamankankaan alueella tiedetään esiintyvän kumppaakin. Kaikkiaan maastossa käytettiin aikaa noin 13 tuntia yöllä ja aamulla klo 01.00 -10.00 välisenä aikana. Liikkuminen tapahtui kiertäen alueet jalkaisin koko ajan laulavia ja äänteleviä lintuja havainnoiden ja tarvittaessa myös kiikaria apuna käyttäen, ja havaitut reviirit on merkattu suoraan maastokartoille muistiin. Teitä ja polkuja käytettiin myös hyväksi tilanteen niin salliessa mutta pääasiassa liikkuminen tapahtui maastossa.

Havainnointiolosuhteet maastoamuina olivat erittäin hyvät. Tuuli ei haitannut kumpanakaan maastoamuna, sää oli suhteellisen lämmin ja linnut olivat hyvin äänessä. Kaikkia alueen lajeja ja reviirejä ei näillä maastokäynneillä varmasti pystytty havaitsemaan, mutta alueesta syntyi erittäin hyvä yleiskuva. Pääpaino ei ollut parimäärien tarkassa selvittämisessä vaan alueella pesivän lajiston selvittämisessä sekä EU:n lintudirektiivi-, uhanalais- ja Suomen erityisvastuulajistossa.



Kuva 1: Selvitysalue Joensuun kaupungin pohjoispuolella Jaamankankaan eteläosassa rajattuna sinisellä



Kuva 2: Selvitysalueen tarkka rajaus

## Tulokset

Selvitysalue on sitä ympäröivään maastoon verrattuna melko metsäinen ja rajautuu monin paikoin suuriin, melko tuoreisiin hakkuuaukkoihin mutta rajauksen sisällä aukot ovat hieman vanhempia ja kasvavat jo vaihtelevan ikäisiä taimikoita. Metsät ovat lähes kauttaaltaan kuivan ja tuoreen kankaan männiköitä, vaikka pieniä sekametsäkuvioita toki siellä täällä onkin. Havumetsävaltaisuudesta johtuen selvitysalueen pesimälajisto koostuu lähinnä havumetsien varpuslinnustosta ja metsien yleislinnuista. Lampia, puroja tai muitakaan vesialueita ei ole lainkaan, joten vesi- ja loppilintuja alueella ei pesi, ja kahlaajatkin rajoittuvat lehtokurppaan ja mahdollisesti valkovikloon. Alueen halki kulkee kaksi autotietä ja eteläosan halkaisee myös suuri sähkölinja. Asutusta ei rajauksen sisäpuolella ole lainkaan. Lähin talo jää niukasti rajauksen ulkopuolelle aivan alueen eteläosassa.

Nisäkäspuolelta tuli yksi havainto metsäkauriista alueen länsiosassa umpimetsässä.

### Havaittujen lajien (33) esiintyminen kohteella

Suojelustatuksen omaavat lajit on lihavoitu ja statukset on merkattu lajinimen perään. Lajit, jotka eivät varmasti tai todennäköisesti pesi rajauksen sisällä, on esitetty hakasulkeissa.

### **Teeri (*Tetrao tetrix*) (DIR, EVA)**

Muutama havainto. Alueen keskiosissa kahdessa paikassa koiras ja yhdessä ulostetta. Lisäksi kohteen länsiosan pohjoisreunaan rajoittuvalla hakkuuaukolla useiden soidintavien koiraiden pulinaa melko läheltä kohteen ulkopuolelta.

### **[Valkoviklo (*Tringa nebularia*) (EVA)]**

Yksi soidintava vähän kohteen ulkopuolella länsireunan pohjoispuolella ja sama tai eri lintu lentelevänä kohteen länsiosissa. Mahdollisesti ei pesi kohteen alueella.

Lehtokurppa (*Scolopax rusticola*)

Soidintava lintu kahdessa paikassa. Toinen aivan eteläosassa Kruununtien varrella ja toinen pohjoisrajoilla.

### **[Pikkulokki (*Hydrocoloeus minutus*)] (DIR, EVA)**

Muutamia ylilenteleviä lintuja jokusen kerran. Ei pesi alueella.

### **[Naurulokki (*Larus ridibundus*)] (VU)**

Muutamia ylilenteleviä lintuja jokusen kerran. Ei pesi alueella.

Sepelkyyhky (*Columba palumbus*)

Havaittiin vain kerran aivan pohjoisrajoilla mutta on todennäköisesti runsaampi.

Käki (*Cuculus canorus*)

Tulkinnan mukaan 6-7 reviiriä. Tulkitsemista vaikeuttaa alueen pieni koko ja käen kukunnan kuuluminen todella kauas.

### **[Kangaskiuru (*Lullula arborea*) (VU)]**

Yksi reviiri rajauksen ulkopuolella länsiosan pohjoispuolella samalla aukolla, jossa teeret soivat.

Metsäkirvinen (*Anthus trivialis*)

Alueen toiseksi runsain laji peipon jälkeen. Kaikkiaan 39 laulavaa koirasta havaittiin.

Rautiainen (*Prunella modularis*)

Yksi reviiri aivan alueen itäosassa. Rautiainen on enemmän kuusikoissa viihtyvä laji.

Punarinta (*Erithacus rubecula*)

14 reviirillä viidenneksi runsain laji kohteella. Reviirejä tasaisesti eri puolilla aluetta.

### **Leppälintu (*Phoenicurus phoenicurus*) (EVA)**

Nimenomaan mäntykankailla viihtyvä laji, joten kohteelta löytyi peräti 13 reviiriä, jolla leppälintu oli alueen kuudenneksi runsain laji! Reviirejä eniten itä- ja eteläosissa Ainonkankaalla ja Ollinkankaalla.

Mustarastas (*Turdus merula*)

Mustarastas ei ole mäntykankailla erityisesti viihtyvä laji. Vain yksi laulava kuultiin Kruununtien eteläpuolisella alueella.

Laulurastas (*Turdus philomelos*)

Kuusi laulavaa koirasta tasaisesti eri puolilla aluetta.

Punakylkirastas (*Turdus iliacus*)

Vain kaksi laulavaa koirasta. Punakylkirastas ei ole mäntykankaiden eikä umpimetsien laji vaan viihtyy lehti- ja sekametsissä mieluusti kulttuuriympäristöissä.

Kulorastas (*Turdus viscivorus*)

Männikkökankailla viihtyvänä lajina runsain rastas alueella 8 reviirillä melko tasaisesti.

Hernekerttu (*Sylvia curruca*)

Yksi laulava koiras alueen keskellä Terva-ahonnotkon luoteispuolella.

Sirittäjä (*Phylloscopus sibilatrix*)

Sirittäjä viihtyy monenlaisissa metsissä, karuissakin. Peräti 7 laulavaa koirasta tavattiin kohteella. Kaikki reviirit sijaitsivat mielenkiintoisesti melko kapealla pohjois-eteläsuuntaisella kaistaleella alueen keskiosassa.

Pajulintu (*Phylloscopus trochilus*)

Neljänneksi runsain tavattu laji 19 reviirillä.

Hippiäinen (*Regulus regulus*)

Ei viihdy puhtaissa männiköissä. Vain yksi lintu löytyi aivan kohteen pohjoisrajalta.

Harmaasieppo (*Muscicapa striata*)

Seitsemänneksi runsain laji 12 reviirillä.

Kirjosieppo (*Ficedula hypoleucos*)

7 reviirillä laulava koiras.

Sinitiainen (*Cyanistes caeruleus*)

Lehti- ja sekametsien lajina niukasti männiköissä. Vain 2 yksilöä tavattiin.

Talitiainen (*Parus major*)

Yllättäen toiseksi runsain laji kohteella 20 reviirillä. Todennäköisesti talitiainen hyötyy suuresti alueelle ripustetuista lukuisista leppälinnuille tarkoitetuista pöntöistä.

Peippo (*Fringilla coelebs*)

Joka paikan lajina selvästi runsain lintu, joka löytyi noin 60 reviiriltä.

Vihervarpunen (*Carduelis spinus*)

Vähintään 10 reviirillä.

[Pikkukäpylintu (*Loxia curvirostra*)]

Kolmesti ylilentäviä poikueita (?). Todennäköisesti pikkukäpylintu ei pesi näillä mäntykankailla.

Keltasirkku (*Emberiza citrinella*)

Keltasirkku viihtyy aukeammilla alueilla kuin mitä kohde tarjoaa. Vain kahdelta paikalta löytyi laulava koiras.

Sekä 5 uhanalaista lajia

## EU:n lintudirektiivin lajit, UHEX-lajit sekä EVA-lajit

Selvitysalueella tavatut suojelullisesti huomattavat lajit on esitetty taulukossa (Taulukko 1). Euroopan Unionin lintudirektiivin liitteen I lajeista (DIR) tavattiin 3 ja Suomen kansainvälisistä erityisvastuulajeista 4 lajia (EVA). Neljä lajia kuuluu uhanalaisuusluokituksessa luokkaan vaarantuneet (VU) ja kaksi lajia luokkaan silmälläpidettävät (NT), jotka eivät täytä vaarantuneiden lajien kriteerejä. Lisäksi yksi laji lukeutuu Järvi-Suomen eteläboreaalaisella vyöhykkeellä (arvioinnissa alue 2b) alueellisesti uhanalaisiin lajeihin. UHEX-lajien osalta luokittelu noudattaa uutta, vuonna 2015 julkaistua arviointia, joka muutti Suomen lintulajien ns. punaista listaa melko paljon edelliseen, vuonna 2010 tehtyyn arviointiin verrattuna (Tiainen, J., Mikkola-Roos, M., Below, A., Jukarainen, A., Lehikoinen, A., Lehtiniemi, T., Pessa, J., Rajasärkkä, A., Rintala, J., Sirkiä, P. & Valkama, J. 2016: Suomen lintujen uhanalaisuus 2015 – The 2015 Red List of Finnish Bird Species. Ympäristöministeriö & Suomen ympäristökeskus. 49 s.)

Taulukko 1: Maastossa havaitut suojelullisesti merkittävät lajit. DIR = Euroopan Unionin lintudirektiivin liitteessä I mainittu laji, UHEX = Suomen uhanalaisuusluokituksessa mainittu laji (VU: *vaarantunut*, NT: *silmälläpidettävä*), EVA = Suomen kansainvälinen erityisvastuulaji, \* = alueellisesti uhanalainen laji.

		DIR	UHEX	EVA
<b>Teeri</b>	<i>Tetrao tetrix</i>	X		X
<b>Valkoviklo</b>	<i>Tringa nebularia</i>			X
<b>Pikkulokki</b>	<i>Hydrocoloeus minutus</i>	X		X
<b>Uhanalainen laji</b>			VU	
<b>Uhanalainen laji</b>		X		
<b>Uhanalainen laji</b>			VU	
<b>Uhanalainen laji</b>			NT	
<b>Leppälintu</b>	<i>Phoenicurus phoenicurus</i>			X
<b>Uhanalainen laji</b>			VU	
<b>Uhanalainen laji</b>			VU	
<b>Uhanalainen laji</b>			NT	
<b>Yhteensä</b>	11	3	4 VU, 2 NT = 6	4



Kuva 3: Ylhäällä suojelullisesti merkittävät lajit kartalla ja alhaalla tyypillistä Jaamankankaan mäntykangasta, jota alueella on erittäin runsaasti

### **Lähteet**

[https://helda.helsinki.fi/bitstream/handle/10138/159435/Suomen\\_lintujen\\_uhanalaisuus\\_2015.pdf?sequence=1](https://helda.helsinki.fi/bitstream/handle/10138/159435/Suomen_lintujen_uhanalaisuus_2015.pdf?sequence=1)

Lintudirektiivin I-liitteen lajit Suomessa: <http://www.birdlife.fi/suojelu/lainsaadanto/lintudirektiivilajit.shtml>

Luontodirektiivin lajit: [http://www.ymparisto.fi/fi-FI/Luonto/Lajit/Luonto\\_ ja\\_lintudirektiivien\\_lajit](http://www.ymparisto.fi/fi-FI/Luonto/Lajit/Luonto_ ja_lintudirektiivien_lajit)

Suomen kansainväliset erityisvastuulajit:

<http://www.ymparisto.fi/download/noname/%7BD3AFA921-1A04-4A3C-8703-02A23589815B%7D/56873>

Suomessa tavatut lintulajit: [http://www.birdlife.fi/havainnot/rk/suomessa\\_tavatut\\_lintulajit.shtml](http://www.birdlife.fi/havainnot/rk/suomessa_tavatut_lintulajit.shtml)

Tiainen, J., Mikkola-Roos, M., Below, A., Jukarainen, A., Lehikoinen, A., Lehtiniemi, T., Pessa, J., Rajasärkkä, A., Rintala, J., Sirkiä, P. & Valkama, J. 2016: Suomen lintujen uhanalaisuus 2015 – The 2015 Red List of Finnish Bird Species. Ympäristöministeriö & Suomen ympäristökeskus. 49 s.