

Kyyrönsuon aurinko- voima, osayleiskaava

OSALLISTUMIS- JA ARVIOINTISUUNNITELMA

2.1.2023 14.4.2023 19.9.2023

Sisällys

Osallistumis- ja arviointisuunnitelma (OAS)	2
Kaavoituksen lähtökohdat ja tavoitteet	2
Suunnittelualue	2
Suunnittelutehtävä	4
Suunnittelutilanne	4
Maakuntakaava	5
Joensuun seudun yleiskaava 2020	7
Kontiolahden strateginen yleiskaava 2040	10
Lehmon osayleiskaava.....	11
Asemakaavat	12
Rakennusjärjestys.....	12
Selvitykset.....	12
Osalliset ja viranomaisyhteistyö	12
Arvioitavat vaikutukset.....	12
Vuorovaikutus ja tiedottaminen.....	13
Aikataulu.....	13
Yhteystiedot:.....	14

Osallistumis- ja arviointisuunnitelma (OAS)

Maankäyttö- ja rakennuslain 63 §:n mukaan kaavaa laadittaessa tulee riittävän aikaisessa vaiheessa laatia kaavan tarkoitukseen ja merkitykseen nähden tarpeellinen suunnitelma osallistumis- ja vuorovaikutusmenettelyistä sekä kaavan vaikutusten arvioinnista. Kaavoituksen vireilletulosta tulee ilmoittaa sillä tavoin, että osallisilla on mahdollisuus saada tietoja kaavoituksen lähtökohdista, suunnittelusta aikataulusta sekä osallistumis- ja arviointimenettelyistä.

Osallistumis- ja arviointisuunnitelmaa täydennetään tarvittaessa.

Kaavoituksen lähtökohdat ja tavoitteet

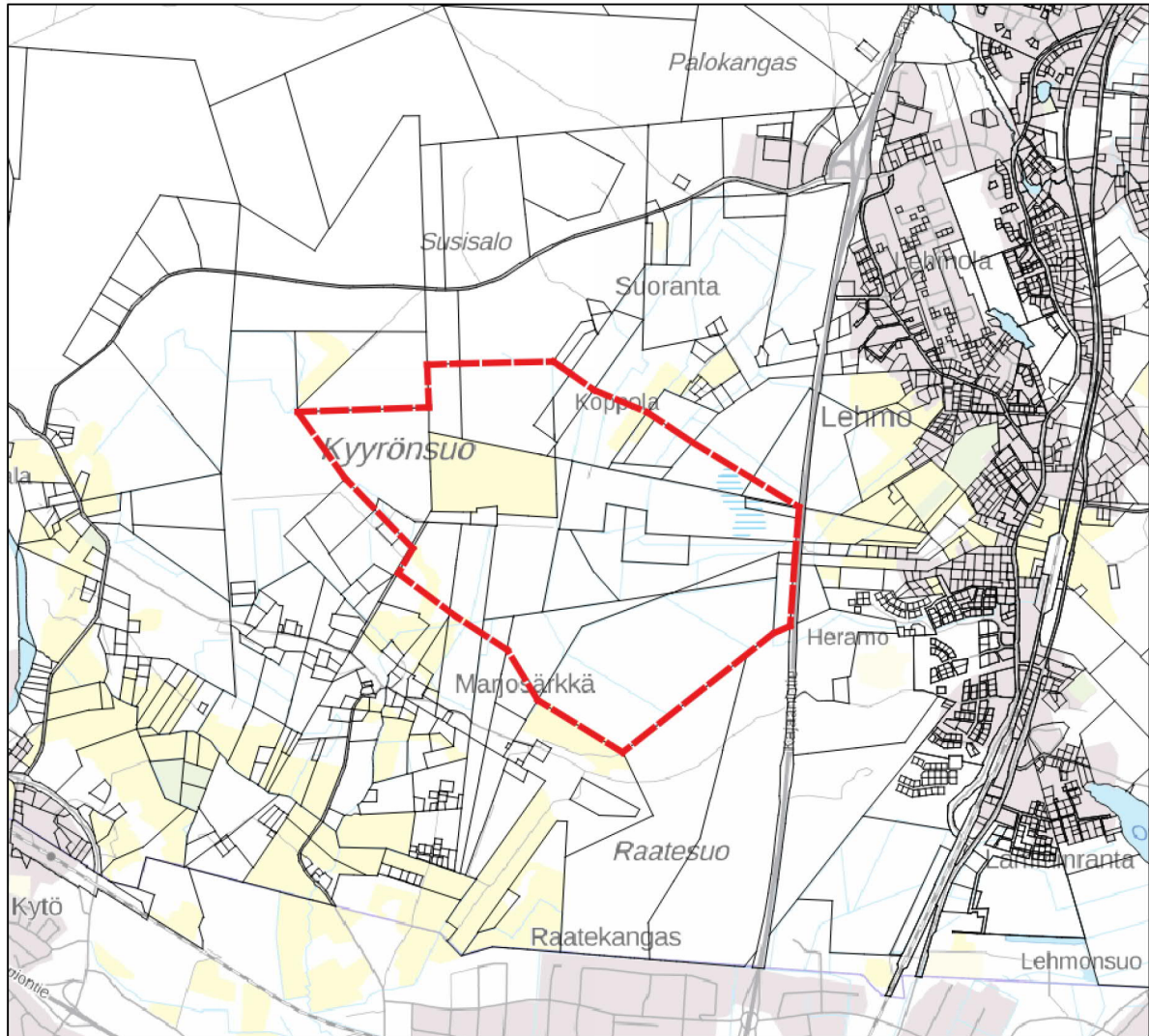
Kaavan tavoitteena on mahdollistaa Kyyrönsuon alueelle aurinkovoimalan rakentaminen. Koko suunnittelualuetta ei ole tavoitteena osoittaa voimala-alueeksi. Voimala-alueen laajuus tarkentuu suunnittelun ja kaavaprosessin aikana niiden edistyessä ja tarkentuessa.

Suunnittelualue

Suunnittelualue sijaitsee Kontiolahden kunnassa noin yhden kilometrin etäisyydellä Lehmon taajaman länsipuolella. Suunnittelualan pinta-ala on noin 420 hehtaaria. Alue rajautuu idässä Valtatie 6:een (Kajaanintie). Suunnittelualan eteläpuolella noin yhden kilometrin päässä on Joensuun kaupungin Raatekankaan kaupunginosa. Kaavahankkeen sijainti ja rajaus ilmenevät seuraavasta kuvasta. Suunnittelualan koko ja rajaus voivat muuttua kaavahankkeen edetessä.

Kaavahankkeen alueella sijaitsevat tilat:

276-404-8-97, 276-404-6-24, 276-404-8-59, 276-404-8-57, 276-404-8-56, 276-404-6-51, 276-404-2-105, 276-404-6-51, 276-404-8-100, 276-404-8-67, 276-404-2-50, 276-404-46-28, 276-404-2-52, 276-404-26-80, 276-404-8-85, 276-404-8-83, 276-404-8-88, 276-404-8-82, 276-404-878-4, 276-404-46-94, 276-404-8-99, 276-404-2-51, 276-404-2-49, 276-404-26-73, 276-404-26-38, 276-404-8-87, 276-404-1-36, 276-404-1-25, 276-404-46-8, 276-404-8-31, 276-404-8-80



Suunnittelualan rajaus punaisella katkoviivalla.



Ortoilmakuva suunnittelualueelta. Suunnittelualueen raja on punaisella katkoviivalla.

Suunnittelualue on lähes kokonaisuudessaan maa- ja metsätalouden piirissä. Alueella on laajoja yhtenäisiä peltoalueita sekä vanhoja tuotannosta poistuneita turvetuotantoalueita. Alueella on myös kaksi maa-aineisten läjitys-aluetta.

Suunnittelutehtävä

Kaavahankkeen tavoitteena on tutkia mahdollisuutta aurinkovoimapuiston sijoittamiseen alueelle. Alueelle on tarkoitus sijoittaa pinta-alaltaan noin 180 hehtaarin ja 166 MWp:n aurinkovoimala, jonka vuosittainen sähköntuotto olisi n. 148 GWh.

Aurinkopuisto kytketään kantaverkkoon 110 kV jännitetasossa. Noin kahden kilometrin mittainen maakaapeliyhteys rakennetaan hankealueen muuntamoalueelta olemassa olevan Kontiolahti – Kii-kanlahden voimajohdon itäpuolelle, jota seuraten rakennettu maakaapeli kulkee pohjoiseen verkkoliitäntäpisteelle Fingridin omistamalle Kontiolahtien kytkinasemalle.

Suunnittelutilanne

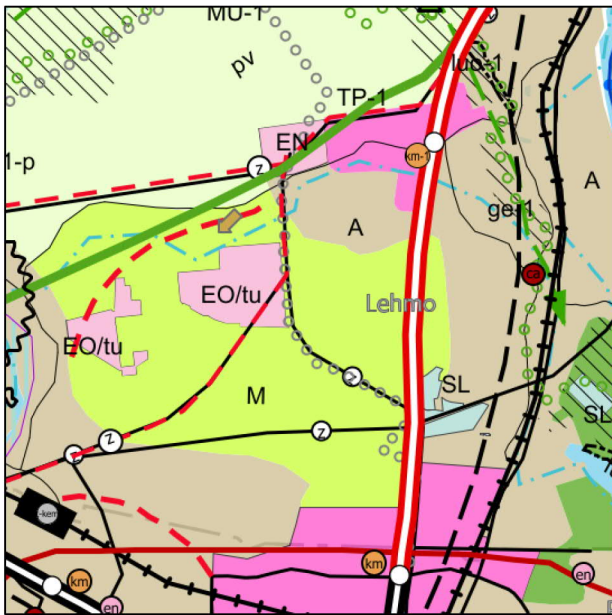
Valtakunnalliset alueidenkäyttötavoitteet

Valtakunnalliset alueidenkäyttötavoitteet (14.12.2017) koskevat seuraavia asiakokonaisuuksia:

- toimivat yhdyskunnat ja kestävä liikkuminen
- tehokas liikennejärjestelmä
- terveellinen ja turvallinen elinympäristö
- elinvoimainen luonto- ja kulttuuriympäristö sekä luonnonvarat
- uusiutumiskykyinen energiahuolto

Maakuntakaava

Pohjois-Karjalan maakuntakaava 2040 hyväksyttiin maakuntavaltuuston kokouksessa 7.9.2020 ja sai lainvoiman 8.7.2021. Maakuntakaava 2040:n lisäksi voimaan on jäänyt 3. vaihemaakuntakaavan tuulivoima-alueet. Kyseessä on koko Pohjois-Karjalan kattava ja kaikki keskeiset maankäytön teemat käsittävä kokonaismaakuntakaava.



Ote maakuntakaavasta 2040.

Maakuntakaavassa 2040 suunnittelualueelle ja sen lähiympäristöön kohdistuu seuraavia merkintöjä:



Maa- metsätalousvaltainen alue (M):

Merkinnällä osoitetaan pääasiassa maa- ja metsätalouskäyttöön tarkoitettuja alueita.

EO/tu

Turvetuotantoalue (EO/tu):

Merkinnällä osoitetaan tuotannossa olevat tai tuotantoon luvitetut alueet.

Suunnittelumääräys: Turvetuotantoalueiden käyttöönoton suunnittelussa on otettava huomioon tuotantoalueiden yhteisvaikutus vesistöihin turvetuotannon osuus kokonaiskuormituksesta huomioiden sekä rajoitettava tarpeen vaatiessa samanaikaisesti käytössä olevien alueiden määrää. Turvetuotantoalueiden jälkikäyttömahdollisuuksia suunniteltaessa tulee huomioida erityisesti suopohjan ominaisuudet.

TP

Työpaikka-alue (TP, TP-1, TP-km):

Aluevarausmerkinnällä osoitetaan aluerakenteen kannalta merkittävää työpaikka-aluetta, jolla on vähintään seudullista merkitystä. Alue on tarkoitettu pääasiassa ympäristöhäiriöitä aiheuttamattomien tuotanto-, varasto- ja tilaa vievän kaupan ja muiden palvelujen alueeksi. Lisämerkinnällä -1 osoitetaan alueita, jotka sijaitsevat osittain tai kokonaan luokitelluilla pohjavesialueilla. Lisämerkinnällä -km osoitetaan alueita, joihin voidaan sijoittaa merkitykseltään seudullisia vähittäiskaupan suuryksiköitä, jotka kaupan palveluverkon tasapainoinen kehitys ja kaupan palvelujen saavutettavuus huomioon ottaen voivat perustellusta syystä sijoittua myös keskusta-alueiden ulkopuolelle.

Suunnittelumääräys: Alueelle ei saa suunnitella sellaisia työpaikkatoimintoja, joilla on merkittäviä haitallisia ympäristövaikutuksia lähialueille. Lisämerkinnällä -1 osoitettujen alueiden suunnittelussa on otettava huomioon pohjavesien suojelu. Lisämerkinnällä -km osoitetuilla alueilla vähittäiskaupan suuryksiköiden mitoitus ja tarkempi sijoittuminen tulee suunnitella siten, ettei niillä ole yksin tai yhdessä muiden hankkeiden kanssa merkittäviä haitallisia vaikutuksia keskusta-alueiden kaupallisiin palveluihin ja niiden kehittämiseen. Samoin lisämerkinnällä -km osoitettujen alueiden yksityiskohtaisemmassa suunnittelussa tulee kiinnittää erityistä huomiota alueiden saavutettavuuteen joukkoliikenteellä sekä kävellen ja pyöräillen. Joensuun TP-km merkinnän enimmäismitoitus on 149 000 k-m².

A

Taajamatoimintojen alueet (A)

Aluevarausmerkinnällä osoitetaan taajamatoimintojen aluetta, jolla on yhdyskuntarakenteen kehittämisen kannalta vähintään seudullista merkitystä ja jonka suunnittelussa tulee ottaa huomioon ylikunnalliset aluetarpeet. Kohde-merkinnällä osoitetaan aluerakenteen kannalta tärkeää muuta taajamatoimintojen aluetta. Merkintään sisältyy mm. yksityiskohtaista suunnittelua edellyttävät asumisen, palvelujen, merkittäviä ympäristöhäiriöitä aiheuttamattomien teollisuus- ja työpaikka-alueiden sekä muiden taajamatoimintojen sijoittumis- ja laajentumisalueet. Merkintä sisältää alle 5 hehtaarin kokoiset merkittävän rakennetun kulttuuriympäristön kohteet (ma/k). Merkintä sisältää myös

taajaman sisäiset liikenneväylät, virkistysalueet ja -yhteydet, yhdyskuntateknisen huollon alueet, muut erityisalueet sekä paikalliset suojelualueet.

Suunnittelumääräys: Yksityiskohtaisemmassa suunnittelussa on otettava huomioon taajaman erityispiirteet ja edistää yhdyskuntarakenteen eheytymistä sekä keskusta-alueen kehittämistä taajaman toiminnalliseksi ja taajamakuvaltaan selkeäksi kokonaisuudeksi. Suunnittelussa tulee kiinnittää huomiota taajamakuvaan ja taajaman sisäisen viherverkoston, arvokkaan kulttuuriympäristön ominaispiirteiden sekä luonnonympäristön ja rakennetun ympäristön kohteiden erityisarvojen säilyttämiseen. Laajennusalueiden suunnittelussa tulee ottaa huomioon taloudellisuus, palvelujen saavutettavuus kaikilla liikennemuodoilla ja kävelyn ja pyöräilyn sekä joukkoliikenteen toimintamahdollisuudet.



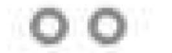
Kaksiajorataiseksi kehitettävä päätie tai -katu

Alueella on voimassa MRL:n 33 §:n mukainen rakentamisrajoitus.



Pääsähkolinja 110 kV

Merkinnällä osoitetaan 110 kV:n pääsähkolinjat. Alueella on voimassa MRL:n 33 §:n mukainen rakentamisrajoitus.



Ohjeellinen moottorikelkkailureitti

Merkinnällä osoitetaan maakunnallisesti tai valtakunnallisesti merkittävimmät ohjeelliset moottorikelkkailureitit.

Suunnittelumääräys: Moottorikelkkailureitit tulee ohjata kulkemaan siten, että niistä aiheutuu mahdollisimman vähän haittaa asutukselle, elinkeinoille ja luonnonympäristölle. Yksityiskohtaisempi suunnittelu tulee tehdä yhteistyössä maanomistajien ja viranomaisten kanssa. Suunnittelussa tulee lisäksi ottaa huomioon ympäristövaikutukset.

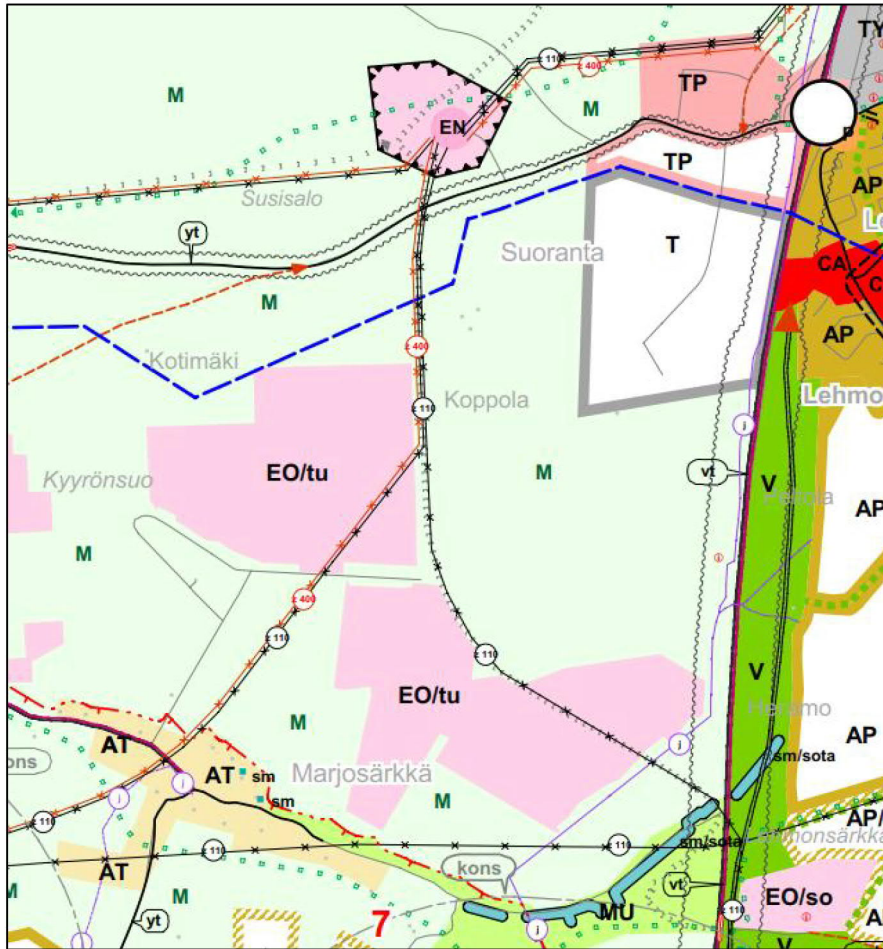


Ohjeellinen pääsähkolinja 400 kV

Merkinnällä osoitetaan 400 kV:n pääsähkolinjavaraus. Alueella on voimassa MRL:n 33 §:n mukainen rakentamisrajoitus

Joensuun seudun yleiskaava 2020

Suunnittelualueella on voimassa Joensuun seudun yleiskaava 2020. Joensuun seutuvaltuusto hyväksyi yleiskaavan 2.12.2008 ja ympäristöministeriö vahvisti sen pääosiltaan 29.12.2009.



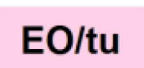
Ote Joensuun seudun yleiskaavasta 2020.

Joensuun seudun yleiskaavassa 2020 suunnittelualueelle ja sen lähiympäristöön kohdistuu seuraavia merkintöjä:



Maa- ja metsätalousvaltainen alue (M)

Merkinnällä osoitetaan maa- ja metsätalousalueina kaikki ne maaseutualueet, joille ei ole tarpeen osoittaa muuta käyttötarkoitusta.



Seudullisesti merkittävä turpeenottoalue (EO/tu)

Merkinnällä on osoitettu maakunnallisen tutkimuksen perusteella ojitetuista soista turpeenottoon soveltuvimmat alueet. Oton sallittavuus ja yksityiskohdittaiset ehdot ratkaistaan ympäristönsuojelulain (YSL, 86/2000) mukaisessa ympäristölupamenettelyssä.



Teollisuus- ja varastoalue tai -kohde(T, t)

Merkinnällä osoitetaan pääasiallisesti teollisuus- ja varastokäyttöön varattavat alueet. Merkintä voi sisältää myös alueen toiminnoille tarpeelliset liikenneväylät ja -alueet, virkistysalueet, yhdyskuntateknisen huollon alueet sekä

muita alueen pääasiallisia toimintoja palvelevia tiloja, kuten toimisto- ja terminaalituloja. Alueen yksityiskohtainen käyttö on tarkoitus ratkaista asemakaavalla.



Kantaverkkoon kuuluva voimalinja

Merkinnällä osoitetaan olemassa olevat ja suunnitellut 110 kV ja 400 kV suurjännitelinjat. Lukuarvo ilmaisee linjan jännitteen kilovoltteina. Linjan tarkempi sijoittuminen ratkaistaan ympäristövaikutusten arviointimenettelyn jälkeen, mikäli valtioneuvoston asetus ympäristövaikutusten arviointimenettelystä (713/2006) tätä edellyttää.

(Nykyiset mustalla, uudet **punaisella**)



Haja-asutusta palveleva jätevesiviemäri

Merkinnällä on osoitettu kuntien vesihuoltosuunnitelmissa tai sitä tarkentavissa suunnitelmissa osoitetut asemakaavoittamattomille alueille toteutetut tai suunnitellut keskitetyt jätevesiviemärien verkostot.



Moottorikelkkaura tai -reitti

Merkinnällä on osoitettu moottorikelkkailuun tarkoitettut maakunnalliset käytössä olevat urat. Urat perustuvat vapaaehtoiseen sopimiseen, joten linjaus on ohjeellinen.



Yleiskaavassa on huomioitu seuraavat melulähteet ja viitearvot:

Liikennemelu:

Viitearvoina valtioneuvoston päätös melutason ohjearvoista (VnP 993/1992).

Osoitettu:

- teoreettinen tieliikennemelualue (päivämelu 55 dB) vuoden 2030 ennustetuilla liikennemäärillä.

- lentomelu: Joensuun lentoaseman meluselvitys Lden 55 dBA (Ilmailulaitos A 15, Vantaa 2001).

Ampumamelu:

Viitearvoina ampumaratojen aiheuttamaa melutasoa koskevia ohjearvot (VnP53/1997), mm. asumisen osalta laukausäänen A -painotettu enimmäistaso impulssi- ja kumulatiivisella LAImax > 65 dB.

Osoitettu mittaustulosten perusteella:

- Onttolan ampumaradan melualue LAImax > 65 dB

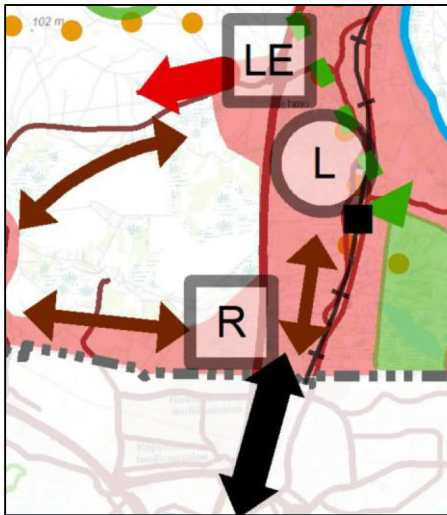
- Kontiorannan varuskunnan ja ampumaratojen melualue, jolla ampumamelun ekvivalenttitaso LAeq > 55dB,.

Suunnittelumääräys:

Osoitettu melualue määrätään MRL 16.3 §:n nojalla suunnittelutarvealueeksi 10 vuodeksi laskettuna tämän kaavan voimaantulosta.

Kontiolahden strateginen yleiskaava 2040

Suunnittelualueella on voimassa Kontiolahden kunnanvaltuuston 10.6.2019 § 26 hyväksytty strateginen yleiskaava 2040, jossa määritellään kunnan maankäytön tulevat kehittämisen painopisteet ja suunnat.



Ote Kontiolahden strategisesta yleiskaavasta 2040.

Kontiolahden strategisessa yleiskaavassa 2040 suunnittelualueelle ja sen lähiympäristöön kohdistuu seuraavia merkintöjä:



Liikenneyhteyksien kehittämistarve.



Erityinen yhteistyötarve naapurikuntien ja kuntarajat ylittävien toimijoiden kanssa erillisten suunnitelmien ja strategioiden laatimisen yhteydessä.



Tiivistettävät taajamat

Aluetta täydennetään ja ympäristön laatua kohennetaan sekä edistetään toiminnallista monipuolisuutta. Alueella tavoitellaan hyvää saavutettavuutta sekä edistetään pyöräilyä ja joukkoliikenteen laatukäytävien muodostumista. Lähipalveluiden saavutettavuuteen kiinnitetään erityistä huomiota. Kunta hankkii alueelta raakamaan asemakaavoitusta varten.



Raatekankaan / Raatesuon työpaikka-alue (Kehittämiskohde)

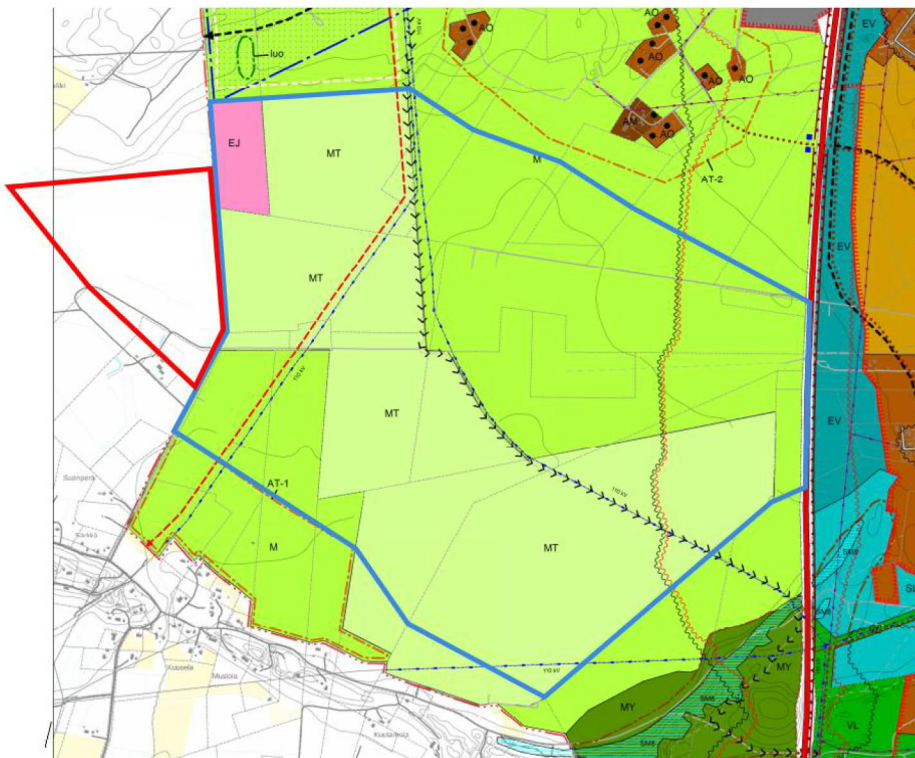
Raatekankaan työpaikka-aluetta laajennetaan ja kehitetään Joensuun kaupungin kanssa yhteistyössä tavoitteena muodostaa yhtenäinen ja liikenteellisesti toimiva kokonaisuus.

Lehmon osayleiskaava

Lähes koko suunnittelualueelle oltiin laatimassa Lehmon osayleiskaavaa (suunnittelualue on rajattu sinisellä oheiseen kuvaan). Lehmon osayleiskaavaehdotus pidettiin nähtävillä loppuvuodesta 2020. Saadun palautteen ja viranomaisten sekä muutamien maanomistajien kanssa käytyjen neuvottelujen jälkeen kaavaan on tehty pieniä tarkastuksia ja korjauksia. Kaava eteni keväällä 2021 hyväksymiskäsittelyyn. Hyväksymisvaiheet olivat:

- elinvoima- ja omistajaohjausjaosto 1.3.2021
- kunnanhallitus 29.3.2021
- kunnanvaltuusto 24.5.2021

Kunnanvaltuusto päätti 24.5.2021 osayleiskaavan palauttamisesta jatkokäsittelyyn, jossa tullaan tarkastelemaan tarkemmin Lehmon alueen liikennejärjestelyjä. Lehmon osayleiskaavaehdotus on ollut jatkokäsittelyssä vuoden 2023 alkupuolella. Jatkokäsittelyssä suunnittelu-alue jätetään Lehmon osayleiskaavan ulkopuolelle ja alueen suunnittelua jatketaan omassa kaavaprojektissa.



Ote Lehmon osayleiskaavaehdotuksesta. Yleiskaavaa koskeva suunnittelualue on rajattu sinisellä. Punaisella Lehmon yleiskaavan ulkopuolinen alue.

Asemakaavat

Suunnittelualueella ei ole voimassa asemakaavoja.

Rakennusjärjestys

Kontiolahden kunnan rakennusjärjestys on hyväksytty kunnanvaltuustossa 8.6.2020.

Selvitykset

Kaavasuunnittelussa hyödynnetään Lehmon osayleiskaavahankkeen yhteydessä tehtyjä selvityksiä sekä laaditaan alueelle uusi maisemaselvitys.

Osalliset ja viranomaisyhteistyö

Osallisia ovat kaikki ne, joiden asumiseen, työntekoon tai muihin oloihin kaava saattaa huomattavasti vaikuttaa, sekä viranomaiset ja yhteisöt, joiden toimialaa suunnittelussa käsitellään. Osallisilla on mahdollisuus osallistua kaavan valmisteluun, arvioida sen vaikutuksia ja lausua mielipiteensä asiasta.

Kyyrönsuon aurinkovoima osayleiskaavan osallisia ja sidosryhmiä ovat alustavan tarkastelun perusteella ainakin seuraavat tahot:

- Suunnittelualueen ja sen lähialueen maanomistajat
- Pohjois-Karjalan ELY-keskus
- Pohjois-Savon ELY-keskus / liikenne ja infrastruktuuri – vastuualue
- Pohjois-Karjalan maakuntaliitto
- Pohjois-Karjalan alueellinen vastuumuseo
- Pohjois-Karjalan Sähkö Oy
- Pohjois-Karjalan pelastuslaitos
- Fingrid Oyj
- Fintraffic ANS
- Kontiolahden luonnonystävät ry
- Kontiolahden kunnan hallintokunnat
- Joensuun kaupunki
- teknisten verkkojen haltijat

Arvioitavat vaikutukset

Kaavaprosessin kussakin vaiheessa seurataan ja arvioidaan kaavasuunnitelman seuraavia vaikutuksia:

- vaikutukset luonnonympäristöön
- vaikutukset vesistöihin
- vaikutukset rakennettuun ympäristöön
- vaikutukset maisemaan
- vaikutukset liikenteeseen

- taloudelliset vaikutukset
- sosiaaliset vaikutukset

Arvioinnit raportoidaan kaavaselostuksessa.

Vuorovaikutus ja tiedottaminen

Kaavasuunnittelusta ja siihen liittyvistä osallistumistilaisuuksista tiedotetaan sanomalehti Karjalaisessa sekä paikallislehti Pielisjokiseudussa ja kunnan ilmoitustaululla sekä kunnan kotisivuilla osoitteessa www.kontiolahti.fi. Maanomistajia informoidaan kirjeitse ja tarvittaessa yleisötilaisuuksilla.

Kaavatyön etenemisestä on mahdollista saada ajantasaista tietoa kunnan kaavoitusyksiköstä ja kunnan kotisivuilta osoitteesta www.kontiolahti.fi → Asuminen ja ympäristö → Kaavoitus ja maankäyttö → Vireillä olevat kaavat.

Aikataulu

Kaavatyön tavoitteellinen päävaiheiden valmistuminen ja hyväksymisen ajankohdat:

Kunnanhallitus teki päätöksen Kyyrönsuon aurinkovoimala osayleiskaavan käynnistämisestä 13.3.2023 § 60.

Osayleiskaavaehdotus laaditaan kaavatyölle asetettujen tavoitteiden pohjalta hyödyntäen muun muassa kaava-alueelta laadittavia selvityksiä.

Osayleiskaavaehdotus asetetaan nähtäville syksyllä 2023.

- Osallisilla on mahdollisuus antaa muistutus kaavaehdotuksesta kaava-aineiston nähtävillä ollessa. Pidetäänkö yleisötilaisuus?
- Samanaikaisesti pyydetään viranomaisilta lausunnot sekä pidetään tarvittaessa viranomaisneuvottelu.
- Saatuun palautteeseen annetaan vastineet ja kaava-asiakirjoihin tehdään saadun palautteen perusteella tarvittavat muutokset.

Tavoitteena on, että kunnanvaltuusto hyväksyy Kyyrönsuon aurinkovoima osayleiskaavan alkuvuodesta 2024.

Aikataulu on tavoitteellinen ja tarkentuu prosessin edetessä.

Yhteystiedot:



Kontiolahden kunnassa asiaa hoitaa:

Marja-Liisa Sykkö
Maankäyttöpäällikkö
p. 0400 491 791
marja-liisa.sykkko@kontiolahti.fi

Kaavan laatijana toimii:



FCG Finnish Consulting Group Oy
PL 1199 (Microkatu 1), 70211 Kuopio

Timo Leskinen
DI
p. 040 508 9680
timo.leskinen@fcg.fi