

LINNUNSUO, KONTIOLAHTI

Kohteen nimi: Linnunsuo

Pinta-ala: noin 500 ha

Sijainti: Linnunsuo, Kontiolahti. Kulhosta noin viiden kilometrin päässä koilliseen Linnunsuon entisellä turvetuotantoalueella.

Käyttötarkoitus: aurinkovoimatuotanto + energiavarastot

Perustelut: Kontiolahden kunta esittää Linnunsuota uusiutuva energian nopean kehittämisen alueeksi. Alue sijaitsee Kontiolahdella Kulhosta noin viiden kilometrin päässä koilliseen Linnunsuon entisellä turvetuotantoalueella. Alue koostuu Linnunsuon entisistä turvetuotantoalueista sekä väliin jäävästä ojitetun suon alueesta (ks. liite 1, s. 65-67). Maa-alueen hyödyntäminen aurinkovoimalan käyttöön edustaa maankäytön kestävää uudelleenkäyttöä. Tämä vähentää painetta kohdistaa energiantuotanto luonnontilaisille tai hyvälle metsämaalle.

Alueella on hanketoimija aurinkovoimalan rakentamiseksi.

Alueella on tunnistettu edellytykset teollisen mittaluokan aurinkovoimalan rakentamiselle. Alue sijaitsee etäällä yhdyskuntarakenteesta, mikä vähentää aurinkovoiman rakentamisesta aiheutuvia ristiriitoja esimerkiksi asumisen, virkistykseen ja muun maankäytön kanssa. Suurimittakaavainen aurinkovoimala edellyttää yhtenäisiä ja laajoja maa-alueita sekä riittävää etäisyyttä asutuksesta ja muista herkistä toiminnoista

Linnunsuon sopivuutta aurinkovoimatuotantoon on nostettu esille Maakunnallisesti merkittävät potentiaaliset aurinkovoima-alueet Pohjois-Karjalassa-selvityksessä, joka on tehty Pohjois-Karjalan maakuntakaava 2040, 2. vaiheen taustaselvitykseksi (liite 1). Selvityksen mukaan alue soveltuu maankäytöllisesti hyvin aurinkovoimatuotannolle, mutta teknistaloduellisesti kohde sijaitsee kaukana verkosta, sekä muuntoasemasta. Etäisyys on noin 7,5 kilometriä linnuntietä pitkin. Selvityksen mukaisesti alueen pinta-ala on noin 500 ha ja teoreettinen maksimiteho 330 MWp.

Maisema- ja kulttuuriympäristöalueet sijaitsevat kaukana alueesta. Alue sijaitsee mustaliuskealueella, joka tulee selvittää tarkemmin yksityiskohtaisemmassa suunnittelussa. Lisäksi alueen lähistöllä sijaitsee Natura-alue, joka tulee ottaa huomioon siirtolinjan rakentamisessa.

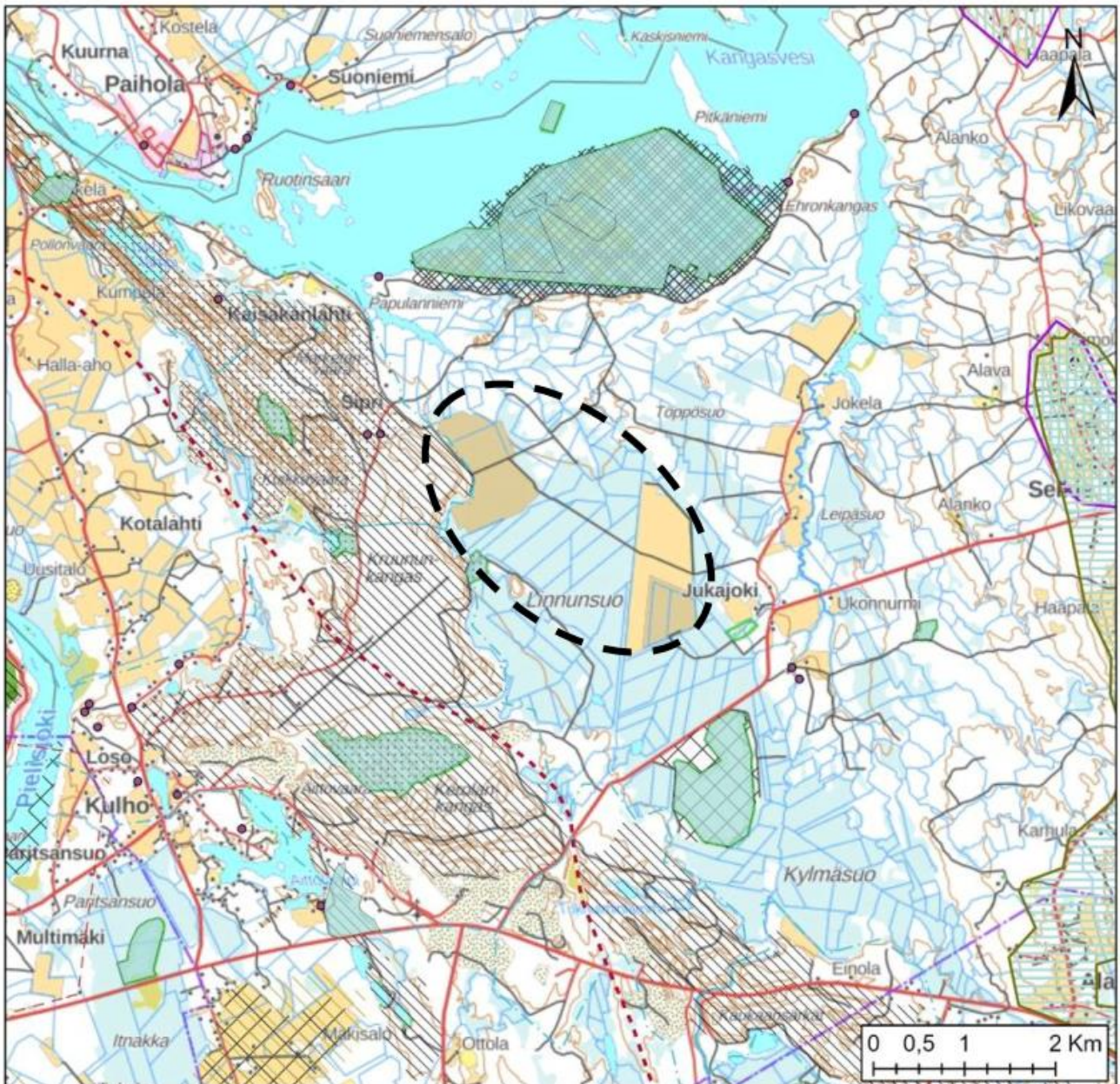
Aurinkovoimalan toteuttaminen alueelle lisäisi paikallista uusiutuvan energian tuotantoa, vahvistaisi energiaomavaraisuutta ja tukisi siirtymää pois fossiilisista energialähteistä. Samalla aluevaraus mahdollistaa sen, että yksityiskohtaisessa suunnittelussa ja lupamenettelyissä voidaan erikseen arvioida ja sovittaa yhteen aurinkovoimarakentaminen ja alueen luontoarvot.

Alueella on voimassa Joensuun seudun yleiskaava 2020, joka on vanhentunut. Kaavan päivitystyö on käynnissä ja kaava laaditaan yhdessä Joensuun, Kontiolahden, Liperin, Outokummun ja Polvijärven kanssa.



Lisätietoja

maankäyttöpäällikkö Marja-Liisa Sykkö
p. 0400 491 791,
marja-liisa.sykkö@kontiolahti.fi



Kuva 1. Linnunsuon aluerajaus. Lähde: Pohjois-Karjalan maakuntaliitto



Liitteet

- Liite 1. Maakunnallisesti merkittävät potentiaaliset aurinkovoima-alueet Pohjois-Karjalassa
- Liite 2. Joensuun seudun energiaselvitys
- Liite 3. Ympäristövaikutusten lieventämistoimenpiteet
- Liite 4. Kyyrönsuon osayleiskaava, kaavakartta
- Liite 5. Kyyrönsuon osayleiskaava, kaavaselostus
- Liite 6. Kyyrönsuon osayleiskaava, maisemaselvitys
- Liite 7. Kyyrönsuon osayleiskaava, luontoselvitys
- Liite 8. Kyyrönsuon osayleiskaava, hiilitaseselvitys
- Liite 9. Kyyrönsuon osayleiskaava, selvitys pintavaluntavesien hallinnasta
- Liite 10. Kyyrönsuon osayleiskaava, YVA-tarveselvitys
- Liite 11. Kyyrönsuon osayleiskaava, Pohjois-Karjalan ELY-keskuksen päätös YVA:n soveltamisesta yksittäistapauksessa
- Liite 12. Kyyrönsuon osayleiskaava, liikenne- ja työllisyys selvitys
- Liite 13. Kaavaote Linnunsuon alueesta
- Liite 14. Kaavaote Pöllönsuon alueesta

