



# Liperi

Varhaiskasvatusselvitys

Hyvinvointilautakunta 10.12.2024 § 114

## Sisällysluettelo

1 Johdanto.....	2
2 Selvitystyön tavoite .....	3
3 Selvitystyön toteuttaminen ja aikataulu .....	4
4 Nykytilan kuvaus ja tulevaisuuden näkymiä .....	5
4.1 Kuntatalouden näkökulma .....	5
4.2 Kunnan strategiset tavoitteet ja kaavoitus .....	7
4.3 Väestö- ja lapsimääräennusteet.....	9
5 Varhaiskasvatuksen järjestäminen ja lainsäädäntö .....	12
5.2 Päiväkodit .....	13
5.2.1 Lautasuon päiväkoti .....	14
5.2.2 Paloaukean päiväkoti .....	16
5.2.3 Puolivälin vuoropäiväkoti .....	20
5.2.4 Taikametsän päiväkoti.....	21
5.2.5 Liperin päiväkoti .....	25
5.2.6 Viinijärven päiväkoti.....	27
5.3 Perhepäivähoito .....	28
5.4 Esiopetus .....	29
5.5 Yksityinen varhaiskasvatus ja palveluseteli.....	29
5.6 Tuen järjestäminen varhaiskasvatuksessa ja esiopetuksessa .....	30
5.6.1 Opiskeluhuollon, oppimisen tuen järjestäminen päiväkodeissa ja esiopetuksessa ..	31
5.6.2 Yksilökohtainen opiskeluhoito .....	32
6 Tehdyt selvitykset.....	33
6.1 Päiväkotikiinteistöjen kunto, terveellisyys ja peruskorjaustarve .....	33
6.2 Varhaiskasvatuksen kustannusrakenne, ylläpidon kustannukset, paikkakohtaiset kustannukset .....	33
7 Varhaiskasvatuksen tulevaisuuden palvelutarpeen arviointi ja järjestämisen tarkastelu .....	38
8 Lapsivaikutusten arviointi .....	40
9 Varhaiskasvatusverkon skenaariot.....	45
9.1. Skenaario 1 = Nykytilanne .....	45
9.2 Skenaario 2 = Uuden päiväkodin rakentaminen .....	45
10 Työryhmän esitys varhaiskasvatusverkosta ja jatkotoimenpiteistä.....	47

## 1 Johdanto

Liperin kunnanvaltuusto hyväksyi kokouksessaan 18.12.2023 § 77 vuoden 2024 talousarvion. Talousarvion yhtenä toiminnallisena tavoitteena on laatia yhteistyössä elinympäristöpalveluiden kanssa koulu-, päiväkotij- ja liikuntapaikkaverkostoselvitys. Päiväkoti- ja kouluverkostoselvitys laaditaan hyvinvointipalveluiden toimesta. Päiväkotiverkkoselvityksen nimi muuttui työn edetessä varhaiskasvatusselvitykseksi. Valmiit koulu- ja liikuntapaikkaselvitykset on käsitelty valtuustossa 24.06.2024.

Varhaiskasvatusselvitys laaditaan talouden tasapainottamisen toimenpiteenä. Varhaiskasvatusverkkoa on tarkasteltava myös kunnan lapsimäärän vähentyessä. Syntyvyys on koko valtakunnassa selvästi laskenut ja tällä on suora vaikutus myös varhaiskasvatuksen järjestämiseen.

Varhaiskasvatusselvityksessä pyritään löytämään taloudellisesti kestävä malli varhaiskasvatuksen järjestämiseen tulevaisuudessa.

Varhaiskasvatusselvitystä on laadittu päättäjiä, kuntalaisia, henkilöstöä ja lapsia osallistaen, ja sen laadinnasta on vastannut erillinen työryhmä. Syksyn 2024 aikana selvitystä on edistetty virkamiestyönä ja selvitystyön pääpainopisteenä on ollut Ylämyllyn alueen toiminnan järjestelyt.

Varhaiskasvatusselvityksellä saadaan kartoitettua kunnan taloudellisia resursseja ja lapsimäärän kehitystä vastaava sekä varhaiskasvatuksen laadun turvaava varhaiskasvatuksen verkosto. Varhaiskasvatusverkkoston päätöksillä on suuria taloudellisia ja toiminnallisia vaikutuksia. Verkostoselvitys ja sen valmistumisen jälkeen tehtävät varhaiskasvatusverkkopäätökset vaikuttavat laajasti alueen lapsiin ja perheisiin, kunnan henkilöstöön sekä kunnan eri alueiden kehitykseen.

## 2 Selvitystyön tavoite

Selvitystyön avulla on tarkoitus antaa kunnan päättäjille tietoa siitä, miten varhaiskasvatusverkkoa tulisi muuttaa tulevaisuutta ajatellen. Sen on tarkoitus myös antaa tietoa päiväkotikiinteistöjen kunnosta. Varhaiskasvatusta suunniteltaessa, järjestettäessä ja siitä päätettäessä on kaikilla tasoilla otettava ensisijaisesti huomioon lapsen etu.

Keskeisenä tavoitteena on kehittää varhaiskasvatusverkkoa niin, että lapsille ja henkilöstölle voidaan turvata hyvät sekä ajanmukaiset työskentelyolosuhteet ja samalla luoda pedagogisesti, taloudellisesti ja tilankäytöllisesti mahdollisimman hyvin toimiva varhaiskasvatusverkko.

Liperissä maaseutu ja luonto tarjoaa ihanteellisen varhaiskasvatusympäristön. Meillä on vahva suhde luontoon, maanläheisyys näkyy arjessamme ja ohjaa toimintaamme. Liperiläisessä varhaiskasvatuksessa mahdollistamme paljon aikaa leikille ja arvostamme yhteisöllisyyttä. Leikissä lapsi saa kokea syvää vastavuoroisuutta ja yhteyttä toisiin. Toiminnan tavoitteena on lapsen kokonaisvaltaisen hyvinvoinnin, kasvun ja oppimisen edistäminen.

Varhaiskasvatusverkon kehittämiseksi on asetettu tavoitteet niin, että

- Ryhmien koot antavat lapsille mahdollisuuden saada laadukasta varhaiskasvatussuunnitelman mukaista varhaiskasvatusta.
- Varhaiskasvatuksen järjestäjän varhaiskasvatukseen käytössä olevat resurssit suunnataan tehokkaimmin.
- Päiväkodit sijaitsevat luontaisilla ja riittävän laajoilla lähipäiväkotialueilla, joissa on tarvittavan kokoiset ikäluokat turvaamaan päiväkodille joustavat varhaiskasvatusjärjestelyt. Järjestelyissä huomioidaan lapsiryhmien optimaalinen koko ja henkilöstömitoitukset sekä lasten yksilölliset tuen tarpeet.
- Päiväkotien saavutettavuus pysyy mahdollisimman hyvänä.
- Päiväkotirakennukset tukevat varhaiskasvatussuunnitelman toteuttamista osana nykyaikaista varhaiskasvatusympäristöä.
- Työviihtyvyys parantaa työssäjaksamista.
- Liperiin halutaan tulla töihin, varhaiskasvatus on vetovoimainen työpaikka.

### 3 Selvitystyön toteuttaminen ja aikataulu

Varhaiskasvatusselvitys on laadittu vuoden 2024 aikana päättäjiä, kuntalaisia, henkilöstöä ja lapsia osallistaen.

Varhaiskasvatusselvityksen tekemisestä on vastannut erillinen työryhmä. Ryhmän työskentelyä on johtanut hyvinvointijohtaja Riitta Lappalainen ja muut työryhmän jäsenet ovat varhaiskasvatusjohtaja Tiina Korhonen, talousjohtaja Pellervo Hämäläinen, palvelusuunnittelija Hanna Ruotsalainen (elokuuhun 2024 asti Katja Penttinen), toimistos sihteeri Jonna Piipponen (elokuuhun 2024 asti Riina Sorsa), tekninen johtaja Jouni Pekonen, isännöitsijä Kari Tanskanen, hallintosihteeri Pauliina Sallinen ja henkilöstöpäällikkö Mira Tiainen. Työryhmä työskenteli tiiviisti kevään 2024 ajan ja syksyllä 2024 valmistelu eteni pääasiassa viranhaltijatyönä. Skenaariossa 2 esitetyn uuden päiväkodin alustavat pohjakuvat sekä kustannuslaskelmat toteutti Arkkitehtuuritoimisto Heimo Varis Oy. Liperin päiväkotien investoinnin vaihtoehdoisen kustannusvertailun teki Finwise Advisors Oy.

Varhaiskasvatusselvitystä on käsitelty hyvinvointilautakunnan kokouksien ajankohtaiskatsauksissa, talous- ja strategia työryhmässä sekä valtuustoseminaarin työpajassa 28.10.2024.

Henkilöstölle järjestettiin keskustelutilaisuus varhaiskasvatusselvityksen osalta 27.5.2024 sekä tiedotustilaisuus 2.12.2024. Kuntalaisille järjestettiin tiedotustilaisuus 29.5.2024.

Lapsivaikutusten arviointi eli LAVA toteutettiin laajana arviointina. Tämä tarkoittaa sitä, että arviointia on tehty laajasti huomioiden päätösten ja toimenpiteiden vaikutuksia ennen päätöksentekoa. Lapsivaikutuksia tullaan huomioimaan vielä päätöksen teon jälkeen ja toimenpiteiden aikana. Lapset on otettu mukaan suunnitteluun ja kuultu heidän kokemuksia sekä näkemyksiä. Lasten kuuleminen toteutettiin keväällä 2024 kolmessa eri päiväkodissa yhteensä 13 eri ryhmässä varhaiskasvatushenkilöstön toimesta. LAVA:ssa selvitettiin niin myönteisiä kuin kielteisiäkin vaikutuksia lapsia koskevissa päiväkoteihin ja varhaiskasvatuksen arkeen liittyvissä asioissa. Perheille tehtiin varhaiskasvatusselvityksen lapsivaikutusten arviointikysely toukokuussa. Kyselyyn saatiin yhteensä 44 vastausta. Lisäksi selvitystyössä oli käytettävissä lasten kuulemiset päiväkotien pihahankkeiden yhteydessä tehdyistä kyselyistä.

## 4 Nykytilan kuvaus ja tulevaisuuden näkymiä

### 4.1 Kuntatalouden näkökulma

Viimeisen viidentoista vuoden aikana Liperissä talouden sopeuttamistarvetta on ollut useina vuosina, vaikka tilinpäätös on ollut ylijäämäinen kymmenen kertaa ja alijäämäinen vain viisi kertaa. Taseessa on ollut kattamatonta alijäämää vuosina 2007–2015. Edellisen viidentoista vuoden aikana toteutettujen investointien seurauksena poistotaso on noussut 2,5-kertaiseksi ollen kuitenkin edelleen kehyskunnaksi varsin maltillisella tasolla.

Liperin kunnan taloudellisen tilanteen taustalla on useita syitä ja taseeseen kertynyt yli-/alijäämä kuvaa koko nykyisen kirjanpitojärjestelmän aikaisten tilikausien tuloksien summaa, eli täydellisessä analyysissä pitäisi lähteä liikkeelle 1990-luvun tilinpäätöksistä. Yleisluontoisia syitä talouden haasteisiin ovat muun muassa kuntalaisten verotettavien tulojen kehyskunnaksi matalahko taso, kohtalaisen nuori ja terve väestö (tällä oli merkitystä vuoteen 2022 saakka, kun valtionosuusperusteissa oli sotekriteereinä mm. sairastavuus ja ikäihmisten määrä) ja kolmitaajamaisuus. Vuosien varrella tehdyt useat säästöohjelmat ovat pitäneet huolen siitä, että kunnan palveluiden kustannustaso on pysynyt varsin vertailukelpoisella tasolla, eli talouden ongelmat eivät pääosin johdu tehottomasti toteutetuista palveluista.

Kuntaliiton vuonna 2019 toteuttamassa kuntatalouden terveystarkastuksen loppuraportissa opetus- ja kulttuuritoimen nettokustannus euroa per asukas oli Liperissä maan 77. matalin, yhdyskuntapalveluiden maan 25. matalin ja koko kunnan toimintakate maan 47. matalin. Talousanalyysissä oli tuolloin mukana 311 kuntaa, eli koko kunnan toimintakate oli koko maan parhaan viidenneksen joukossa. Verorahoitus euroa per asukas oli puolestaan vasta maan 230., eli verorahoituksen tasossa Liperi jäi kuntajoukon toiseksi heikompaan viidennekseen, vaikka kunnallisveron taso onkin ollut keskimääräistä korkeampi. Matalalla verorahoituksella ja matalalla toimintakatteella on toki selkeä yhteys, eli kustannuksia on ollut pakko vuosien varrella sopeuttaa keskimääräistä enemmän.

FCG:n syksyn 2023 toiminta- ja talousanalyysissä Liperin kunnan toimintakate (€/asukas) oli maan 87. matalin. Kuntien keskiarvoon verrattuna kunnan varsinaisen palvelutuotannon tulojen ja menojen erotus oli 9 prosenttia pienempi, eli kunnan palvelut tuotettiin edelleen merkittävästi valtakunnallista keskiarvoa tehokkaammin. Liperin verotettava tulo asukasta kohden oli noussut jo lähelle maan keskiarvoa, mutta kiinteistöverotuotoissa Liperi oli kuntajoukon heikommassa viidenneksessä ja yhteisöveron tuotossa koko maan 17. heikoin. Lisäksi soteuudistuksen rahoitusmallin takia Liperin valtionosuudet laskivat merkittävästi vuodesta 2024 alkaen, eli verorahoituksen kokonaistaso säilyy jatkossakin matalana. Valtionosuuksia vähentävät etenkin niin sanotut sote-erät (sisältäen palkkaharmonisaatiokustannuksen), joiden negatiivinen vaikutus vuonna 2024 on 3,5 M€, mikä vastaa 1,5 veroprosenttiyksikön tuottoa. Keskimääräistä tehokkaammasta palvelutuotannosta huolimatta talouden sopeuttamispaineeet näyttävät näin ollen jatkuvan.

Taseen ylijäämän pienentyminen 230 000 euroon vuoden 2022 tilinpäätöksessä ei mahdollistanut viivyttelyä talouden tasapainottamistoimien valmistelussa ja toteutuksessa ja kunnanhallitus perusti kokouksessaan 20.3.2023 (§ 84) talous- ja strategiatyöryhmän, jonka

tehtävänä oli ohjata ja valmistella tulevien vuosien talouden linjauksia sekä kuntastrategian päivittämistä. Talous- ja strategiatyöryhmä päätti loppukesästä 2023 tilata ulkopuolisen asiantuntijan tekemään analyysin kunnan talouden tilasta ja arvioimaan sopeuttamistarvetta.

FCG toiminnan ja talouden analyysi valmistui syyskuussa ja se esiteltiin valtuustoseminaarissa 25.9.2023. Analyysi sisälsi painelaskelmat vuosille 2024–2028. Perusskenaariona oli aiempien vuosien trendiin perustuva mallinnus, jota voi hyvin pitää realistisena arviona tulevasta, ellei mitään talouden sopeutustoimia tehdä. Painelaskelman taustalla oli alustava investointiohjelma poistotason sekä rahoituskulujen mallintamiseksi.

Toinen painelaskelma oli tehty toimintakatteen osalta vastaamaan kunnanhallituksen antamaa talousarviota. Kunnanhallituksen 18.9.2023 (§ 186) antamassa vuoden 2024 talousarvion laadintaohjeessa talousarvioksi asetettiin vuoden 2023 ensimmäisen talouskatsauksen ulkoinen toimintakate. Talousarvioarvio oli huomattavan tiukka.

FCG:n toiminta- ja talousanalyysin kahden yllä kuvatun skenaarion mukaiset tilikauden alijäämät:

Tilikauden alijäämä M€	2024	2025	2026	2027	2028
Perusskenaario	- 4,2 M€	- 4,8 M€	- 5,7 M€	- 6,8 M€	- 8,0 M€
Talousarvioarvio	- 2,8 M€	- 3,3 M€	- 4,1 M€	- 5,2 M€	- 6,2 M€

Vuoden 2023 talouden tasapainottamistoimissa onnistuttiin tavoiteltua paremmin ja vuoden 2024 talousarvion alijäämä saatiin puristettua 2,2 miljoonaan euroon. Tämä vastaa yhden veroprosenttiyksikön tuottoa, eli alijäämä on jo toteutuneiden tasapainotustoimien jälkeenkin merkittävä. Vuosien 2023 ja 2024 tehtyjä ja suunniteltuja tasapainottamistoimia on kuvattu tarkemmin valtuuston joulukuussa 2023 hyväksymässä talouden tasapainottamisohjelmassa.

Syksyllä 2024 valmistelussa oleva vuoden 2025 talousarvio oli lähes 4 M€ alijäämäinen. Kahden aktiivisen talouden sopeuttamisvuoden jälkeen uusien sopeutustoimien löytäminen on entistä vaikeampaa. Alijäämän määrä on kasvanut niin merkittäväksi, ettei sitä pystytä sopeuttamaan vuodessa kokonaan edes veronkorotusten ja uusien tasapainottamistoimien yhdistelmällä, vaan talousarvio tulee muodostumaan alijäämäiseksi. Tilanteesta tekee hankalan se, että taseen ylijäämät tulevat todennäköisesti käytettyä kokonaan vuoden 2024 alijäämiin, eli kunnalla ei ole ylijäämäpuskuria. Rakenteellinen alijäämä tulee saada hallintaan jo kuntalainkin mukaan kolmen vuoden suunnitelmakauden aikana.

Vuonna 2025 sote-erät vähentävät Liperin kunnan valtionosuuksia 3,6 miljoonalla eurolla. Valtakunnallisella keskiarvolla laskettuna vastaava vähennys olisi Liperin asukasluvulla noin miljoonaa euroa. Hallitusohjelman mukainen valtionosuusudistuksen tarve perustuu pääosin juuri sote-uudistuksen jälkeisen kunnan uuden roolin huomioimiseen valtionosuusperusteissa, mutta lokakuussa 2024 valtiovarainministeriö ilmoitti yllättäen, että uudistuksen alkua siirretään vuodella, eikä kuntakohtaisia aineistoja vuosina 2023 ja 2024 tehdystä

uudistustyöstä julkaista. Liperin kunnan talouden kannalta valtionosuusuudistuksella on merkittävä rooli, koska toteutuessaan hallitusohjelman tavoitteiden mukaisena sillä voisi olla jopa yhden veroprosenttiyksikön tuottoa vastaava vaikutus nykyisiin sotevähennyksiin.

Valtuusto päätti marraskuussa 2024 korottaa tuloveroprosenttia ensimmäisen kerran yhteentoista vuoteen. Lisäksi lautakunnat tekivät vielä karsintakierroksen vuoden 2025 talousarvioesityksiinsä. Näiden jälkeen vuoden 2025 talousarvioesitys on 1,3 M€ alijäämäinen. Alijäämä on 3,5 M€ pienempi kuin FCG:n vuosi sitten tekemän talusanalyysin perusskenaariossa.

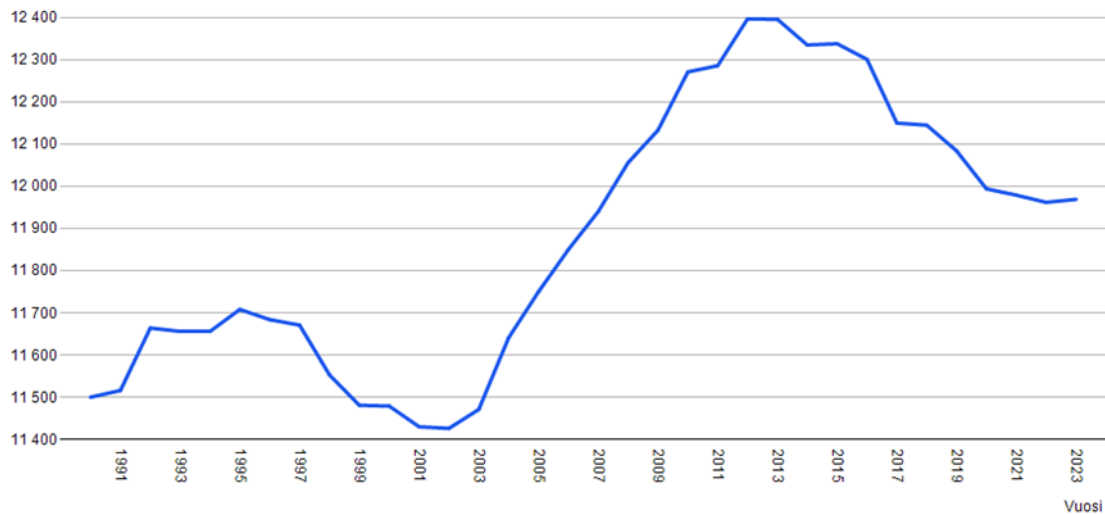
#### **4.2 Kunnan strategiset tavoitteet ja kaavoitus**

Liperin kunnan strategia on laadittu vuosille 2024–2025. Liperissä kaikki tarvittava on luonnollisesti lähellä kolmessa taajamassa: Liperissä, Ylämyllyllä ja Viinijärvellä. Tämä tekee kunnasta erinomaisen paikan asua, työskennellä, yrittää ja viettää vapaa-aikaa. Liperi on monipuolisten palveluiden kunta, jossa kehitetään ja kaavoitetaan turvallisia asuinympäristöjä ja mahdollistetaan erilaisia asumismuotoja. Kunnassa huolehditaan palveluiden ja palvelurakenteiden toimivuudesta arjessa ja työskennellään määrätietoisesti lapsiystävällinen kunta -tavoitteiden mukaisesti sekä tuetaan taajamien palvelurakenteella maaseudun elinvoimaisuutta. Se edellyttää resurssiviisautta, talouden reunaehtojen huomioimista asioiden valmistelussa ja päätöksenteossa sekä investointien huolelliseen suunnitteluun panostamista kuntatalouden haasteellisina vuosina. Haasteena on mm., että syntyvyys on laskussa.

Liperin kunta haluaa olla lapsiystävällinen kunta ja turvata lapsivaikutusten arvioinnin kautta, että myös lapsiin kohdistuvat negatiiviset toimenpiteitä pystytään hyvällä suunnittelulla lieventämään. Maankäytön osalta mm. lapsimäärään voidaan vaikuttaa aktiivisella tonttimarkkinoinnilla sekä hyvällä kaavavarannolla luovutettavien tonttien suhteen.

Kunnan kasvusuunnat ja rakentamisen tavoitteelliset ajoitukset määritetään lähtökohtaisesti maapoliittisessa ohjelmassa ja maankäytön toteutusohjelmassa (MATO). Uusin MATO 2025-2026 on hyväksyntäkäsittelyssä paraikaa. Tästä kuitenkin poiketaan strategisten hankkeiden ilmetessä. Laajentumismahdollisuuksien (maakauppojen) tai kaavoituksen muutoin hidastuessa yhdellä suunnalla, voi pääasiallinen tai seuraava laajentumissuunta vaihtua toiseen. Myös kunnan omat sisäiset tarpeet muuttuvat ajan myötä, joskus nopeastikin.





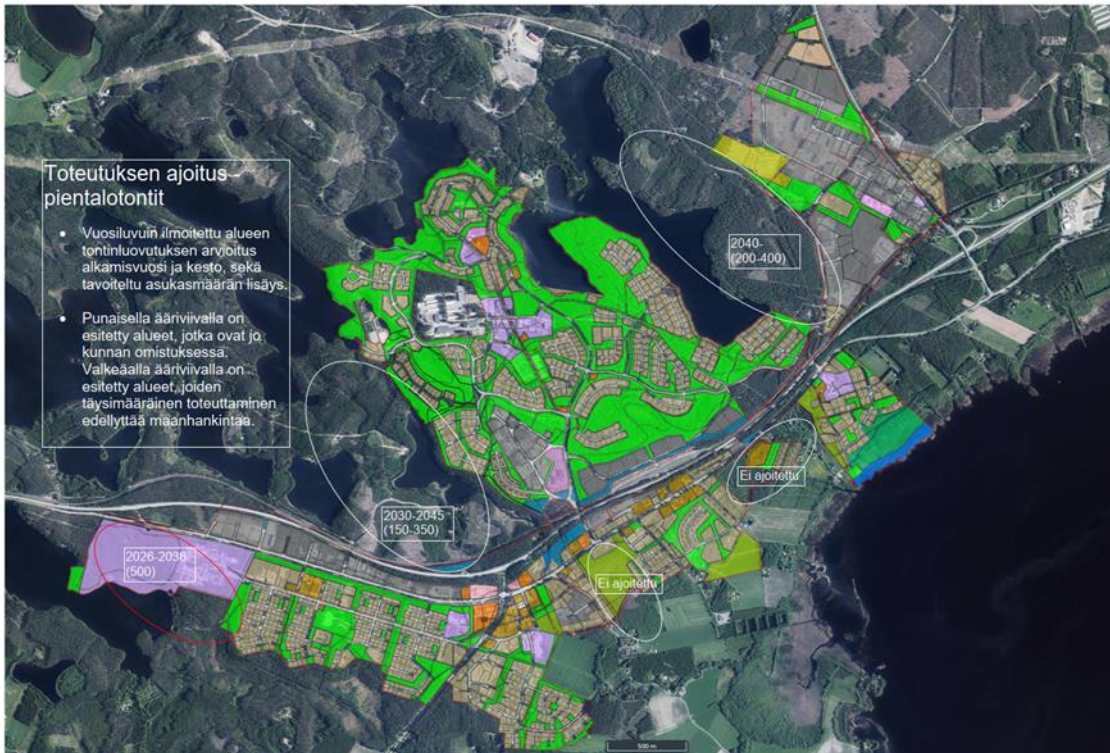
Kuva: Liperin väkiluvun kehitys 1990–2023

Kunnan väkiluku on tasaantunut noin 12 000 asukkaaseen. Vanhusväestön nopeutunut poistuminen tarkoittaisi väkiluvun säilyessä ennallaankin, että tilalle muuttaisi erityisesti työikäistä väestöä lapsineen.

Varhaiskasvatuksen alueellinen tarve realisoituu kohtalaisen nopeasti uusille asuinalueille. Kaikki merkittävimmät laajat uudet asuinalueet vuoteen 2040 mennessä ovat Honkalammen vaikutusalueella. Uusia asuinalueita suosivat erityisesti lapsiperheet, jolloin tällaiselle alueelle syntyy lisääntyntä varhaiskasvatuksen järjestämisen tarvetta suhteessa muita alueita enemmän. Huomattavaa on myös, että esimerkiksi 1970-luvun asuinalueiden alkuperäisten asukkaiden muuttoliike vapauttaa edullisia omakotitaloja lapsiperheille erityisesti Honkalammen alueelta. Näiden määrää ei voida ennustaa luotettavasti.

Partiopulun alueelle (noin 30 tonttia) ja myöhemmin laajalle Honkalammenranta I kaava-alueelle muodostuu noin 70 omakoti- ym. tonttia sekä lisäksi rivi- ja kerrostaloalueita. Myöhemmin kaavoitus suuntautuu ns. Sompakankaan alueelle noin 100 tontilla. Partiopulun alueelle odotetaan noin 3–10 vuoden tähtäimellä yhteensä noin 20–30 uutta lasta. Honkalammenrannan alueelle asukkaita arvioidaan tulevan yhteensä noin 550–600, joka tarkoittaisi lapsimäärässä noin 100–150 lasta 15–20 vuoden ajanjaksolla. Nämä jakaantuvat varhaiskasvatukseen Ylämyllyn alueen eri päiväkoteihin ja perusopetukseen.

Tontinluovutukset Ylämyllyllä jatkuvat aktiivisena, mutta vuosittainen luovutus lienee, viimeajat huomioiden, noin 7 tonttia vuosittain (10 max.) ja jatkunevat lähes 25 vuotta. Mikäli lapsia on väestömäärästä esim. 25 % kaava-alueella saattaa olla vaikutuksia erityisesti varhaiskasvatukseen. Kunnalla on aina mahdollisuus reagoida tonttivarauksella alueelliselle päiväkodille kaavassa.



Kuva: Ylämyllyn uusien pientalovaltaisten alueiden toteutuksen ajoitus 2024–2040.

Viinijärvellä uusi koulu saattaa houkutella alueelle uusia asukkaita, ja ne ovat silloin pääasiassa lapsiperheitä. Ennustettava vaihteluväli lienee 5–15 eri-ikäistä lasta. Tällä ei liene suurta merkitystä alueen palveluverkostolle, nykyisen lapsimäärän ollessa vähemmän päin. Varsinaisia kaavalla laajennettavia alueita ei ole, sillä Viinijärvellä on kunnallakin vielä 32 omakotitonttia ja 9 rivitalotonttia luovutettavana.

Liperissä uusi Myllyn alueen kaava mahdollistaa toteutuessaan 50–60 uutta asuntoa (5 omakotitonttia, kerrostalotontti, myllyrakennuksen tontti ja iso rivitalotontti). Sisällöltään kaava on sellainen, että se ei välttämättä erityisesti ole tehty lapsiperheitä houkuttelevaksi. Muutos enintään edellä esitetyn Viinijärven mukainen.

Lisäksi kunnalla on Liperin kirkonkylällä vielä 5 omakotitonttia luovutuksessa ja reservissä 13 tonttia. Rivitalotontteja on luovutettavana vain 2. Tonttien menekki on enintään yksi vuodessa. Uusia omakotitontteja pyritään luomaan Siikasalmen suuntaan arviolta viiden vuoden sisään erityisesti omarantaisina tontteina. Näitä tontteja tulisi alle 10. Omarantaisien tonttien luovutuksen ennakoidaan tapahtuvan nopeasti. Kaikki edellä mainitut vain tasoittavat nykyistä lapsimäärän vähenemää ja niillä ei liene suurta vaikutusta varhaiskasvatuksen toimintoihin.

Haja-asutusalueilla on vain muutamia luovuttamattomia tontteja, joilla ei ole käytännön vaikutusta keskusten palveluverkostoihin.

#### 4.3 Väestö- ja lapsimääräennusteet

Liperin alueella asuvien lasten määrä on laskussa. Jonkin verran vuosittaista vaihtelua kuitenkin on, kuten alla olevasta taulukosta vuosien 2022–2024 kohdalla voi havaita. Vuoden

2024 tieto on alustava 11 kuukauden tieto (otettu 29.11.2024). Lapsimäärän ennustettavuuteen vaikuttaa maahanmuutto, joka on huomioitu tilastokeskuksen julkaisemassa väestömäärän ennusteessa. Ennusteessa ei pystytä huomiomaan muuttoliikkeen vaikutusta, meille muuttavien tai meiltä pois muuttavien asukkaiden osalta.

#### Liperissä asuvat lapset nykyisten lähikoulualueiden mukaisesti jaoteltuna

	Salokylä	Mattisenlahti	Liperi	Viinijärvi	Ylämylly	Yhteensä
<b>2019</b>	9	6	19	17	65	<b>116</b>
<b>2020</b>	5	3	15	22	64	<b>109</b>
<b>2021</b>	12	7	12	20	62	<b>113</b>
<b>2022</b>	7	5	14	13	45	<b>84</b>
<b>2023</b>	5	2	15	13	72	<b>107</b>
<b>2024*</b>	4	1	7	12	51	<b>75</b>

Taulukon lähde: väestörekisteri

#### Väestöennuste 0–6-vuotiasta lapsista Liperin kunnassa vuosina 2024–2040

	0	1	2	3	4	5	6
	Väestö 31.12.	Väestö 31.12.	Väestö 31.12.	Väestö 31.12.	Väestö 31.12.	Väestö 31.12.	Väestö 31.12.
<b>2024</b>	88	105	87	111	114	115	125
<b>2025</b>	88	88	106	88	114	114	118
<b>2026</b>	88	88	91	104	91	114	118
<b>2027</b>	88	88	89	92	105	93	118
<b>2028</b>	88	88	89	91	93	107	96
<b>2029</b>	88	88	89	91	92	96	108
<b>2030</b>	88	88	89	91	92	94	98
<b>2031</b>	88	88	89	91	92	94	97
<b>2032</b>	88	88	89	91	92	94	97
<b>2033</b>	88	88	90	90	93	94	96
<b>2034</b>	88	88	91	90	92	95	96
<b>2035</b>	88	89	90	90	93	94	97
<b>2036</b>	88	89	90	91	92	94	97
<b>2037</b>	88	89	90	91	93	94	97
<b>2038</b>	88	89	90	91	93	95	97
<b>2039</b>	88	88	91	91	93	95	97
<b>2040</b>	88	88	90	91	93	96	97

Taulukko otettu 28.10.2024 tilastokeskuksen väestöennusteesta.

### Lapsilukumäärä varhaiskasvatuksessa 2014–2023

Seuraavasta kaaviosta näkyy sinisellä varhaiskasvatuksessa olevien lasten määrän kehitys vuosina 2014–2023. Kaaviossa on huomioitu kaikki lapset, joilla on paikkapäätös varhaiskasvatukseen (päiväkoti, perhepäivähoito, esiopetusta täydentävä varhaiskasvatus).

Luvuissa ei ole mukana vain esiopetuksessa olevat lapset.

Oranssilla on kuvattu laskennallinen ennuste varhaiskasvatukseen osallistuvista lapsista vuosina 2025–2030.



31.10.2024 varhaiskasvatuksessa oli yhteensä 529 lasta ja jonossa tuleville kuukausille noin 25 lasta. Väestöennusteen perusteella voidaan arvioida, että varhaiskasvatuksen lapsimäärä tulee jatkossakin olemaan 470–550 lapsen välillä.

## 5 Varhaiskasvatuksen järjestäminen ja lainsäädäntö

Varhaiskasvatusta ja sen järjestämistä sääntelee useampi laki ja asetus. Yksi keskeisimmistä laeista on varhaiskasvatustalaki (540/2018). Varhaiskasvatustalain mukaan varhaiskasvatuksella tarkoitetaan alle kouluikäisen lapsen suunnitelmallista ja tavoitteellista kasvatusta, opetuksen ja hoidon muodostamaa kokonaisuutta, jossa painottuu erityisesti pedagogiikka (§ 2).

Varhaiskasvatuksen järjestämisestä vastaavat kunnat, jotka voivat tuottaa palvelut itse tai hankkia ne yksityisiltä palveluntuottajilta. Kunnilla on velvollisuus tarjota varhaiskasvatuspaikka kaikille sitä tarvitseville lapsille. Varhaiskasvatuksen henkilöstön kelpoisuusvaatimukset on myös määritelty laissa, ja henkilöstön tulee olla pätevää ja koulutettua. Valtakunnalliset varhaiskasvatussuunnitelman perusteet ohjaavat paikallisten varhaiskasvatussuunnitelmien laatimista sekä varmistavat laadukkaan varhaiskasvatuksen toteuttamisen. Näiden suunnitelmien avulla varmistetaan, että varhaiskasvatus on laadukasta ja yhdenvertaista.

Varhaiskasvatustalaki määrittelee varhaiskasvatuksen tavoitteet, sisällöt ja järjestämisen periaatteet. Varhaiskasvatukseen tulee edistää lasten hyvinvointia, kehitystä ja oppimista sekä tukea perheitä heidän kasvatustehtävässään. Laissa korostetaan lapsen etua sekä oikeutta turvalliseen ja virikkeelliseen kasvuympäristöön.

### **Varhaiskasvatuksen tavoitteena on varhaiskasvatustalain 3 §:n mukaan:**

- 1) edistää jokaisen lapsen iän ja kehityksen mukaista kokonaisvaltaista kasvua, kehitystä, terveyttä ja hyvinvointia;
- 2) tukea lapsen oppimisen edellytyksiä ja edistää elinikäistä oppimista ja koulutuksellisen tasa-arvon toteuttamista;
- 3) toteuttaa lapsen leikkiin, liikkumiseen, taiteisiin ja kulttuuriperintöön perustuvaa monipuolista pedagogista toimintaa ja mahdollistaa myönteiset oppimiskokemukset;
- 4) varmistaa kehittävä, oppimista edistävä, terveellinen ja turvallinen varhaiskasvatusympäristö;
- 5) turvata lasta kunnioittava toimintatapa ja mahdollisimman pysyvät vuorovaikutussuhteet lasten ja varhaiskasvatushenkilöstön välillä;
- 6) antaa kaikille lapsille yhdenvertaiset mahdollisuudet varhaiskasvatukseen, edistää yhdenvertaisuutta ja sukupuolten tasa-arvoa sekä antaa valmiuksia ymmärtää ja kunnioittaa yleistä kulttuuriperinnettä sekä kunkin kielellistä, kulttuurista, uskonnollista ja katsomuksellista taustaa;
- 7) tunnistaa lapsen yksilöllisen tuen tarve ja järjestää tarkoituksenmukaista tukea varhaiskasvatuksessa tarpeen ilmettyä tarvittaessa monialaisessa yhteistyössä;

8) kehittää lapsen yhteistyö- ja vuorovaikutustaitoja, edistää lapsen toimimista vertaisryhmässä sekä ohjata eettisesti vastuulliseen ja kestäväan toimintaan, toisten ihmisten kunnioittamiseen ja yhteiskunnan jäsenyyteen;

9) varmistaa lapsen mahdollisuus osallistua ja saada vaikuttaa itseään koskeviin asioihin;

10) toimia yhdessä lapsen sekä lapsen vanhemman tai muun huoltajan kanssa lapsen tasapainoisen kehityksen ja kokonaisvaltaisen hyvinvoinnin parhaaksi sekä tukea lapsen vanhempaa tai muuta huoltajaa kasvatustyössä.

### **Varhaiskasvatuksen ryhmien muodostaminen**

Varhaiskasvatuslain 34 §:n mukaan varhaiskasvatuksen ryhmät tulee muodostaa ja tilojen suunnittelu ja käyttö järjestää siten, että varhaiskasvatukselle säädetyt tavoitteet voidaan saavuttaa. Liperissä varhaiskasvatuksen ryhmät muodostaa palvelusuunnittelija yhteistyössä päiväkodin johtajien ja tukitiimin kanssa. Ryhmiä muodostettaessa otetaan huomioon lapsen edun ensisijaisuus, tilat ja lasten mahdolliset tuen tarpeet. Esiopetusryhmissä myös lähikoulualueet ja kuljetustarpeet vaikuttavat ryhmien muodostamiseen.

Huoltajien tulee hakea varhaiskasvatuspaikka lapselleen vähintään neljä kuukautta ennen varhaiskasvatuksen tarpeen alkamista. Kiireellisissä tapauksissa paikka tulee järjestellä nopeammallakin aikataululla, kuitenkin niin, että kunnalla on aina vähintään kahden viikon järjestelyaika. Kiireellisiä tapauksia ovat esimerkiksi muutto kuntaan, nopea työllistyminen tai opiskelupaikan saaminen. Varhaiskasvatuksen hakuajat perustuvat varhaiskasvatuslakiin ja ovat valtakunnallisesti samat kaikille.

Liperin päiväkodeissa on aiemmin ollut paljon ns. sisarusryhmiä, joiden ikäjakauma on 0–5 vuotta. Sisarusryhmiä on alettu muuttaa ikätasoisiin ryhmiin toimintakaudella 2024–2025 eli pienten lasten ryhmiä ovat 0–3-vuotiaiden ryhmät ja isompien lasten ryhmiä 3–5-vuotiaiden ryhmät. Lisäksi on esiopetusryhmiä, joissa osassa on myös 5-vuotiaita sekä edelleen joitakin sisarusryhmiä. Ryhmärakenteen muutoksella on haluttu muodostaa ikäjakaumaltaan tasaisempia ryhmiä, mikä helpottaa lasten arkea, pedagogiikan suunnittelua ja lapsen tuen tarpeen toteutumista.

Päiväkodeissa yhtä kasvatusvastuullista aikuista kohden saa olla enintään neljä alle 3-vuotiasta tai seisemän kolme vuotta täyttäneitä lasta. Yli kolmevuotiaita osapäiväisiä eli enintään viisi tuntia paikalla olevia lapsia saa yhtä kasvatusvastuullista kohden olla kolmetoista. Yhdessä ryhmässä saa olla läsnä enintään kolmen kasvatusvastuullisen aikuisen verran lapsia. Suhdelukuja seurataan säännöllisesti mm. täyttö- ja käyttöasteen kautta taloudellisuus huomioiden.

### **5.2 Päiväkodit**

Liperissä on kuusi kunnallista päiväkotia ja lisäksi kaksi pientä yksityistä päiväkotia Ylämyllyllä. Kunnallisista päiväkodeista neljä sijaitsee Ylämyllyllä, yksi Liperin kirkonkylällä ja yksi Viinijärvellä. Kaikissa päiväkodeissa järjestetään sekä varhaiskasvatusta että esiopetusta. Koko kunnan vuorohoito on keskitetty Ylämyllylle Puolivälin päiväkotiin ja muut päiväkodit ovat avoinna klo 6.30–17.00. Päiväkotien tiloista vain Puolivälin päiväkoti on rakennettu alun perin päiväkotikäyttöön.

Keväällä 2024 päiväkodeista on tehty nykytilan kokonaisarviointi yhteistyössä henkilöstön kanssa. Henkilökuntaa on lisäksi kuultu varhaiskasvatussuunnitelman päivittämisen yhteydessä.

### 5.2.1 Lautasuon päiväkoti

Lautasuon päiväkoti sijaitsee Ylämyllyllä, osoitteessa Ylämyllyntie 52, 80400 Ylämylly. Kiinteistö (788 m<sup>2</sup>) on valmistunut 1978 ja se on peruskorjattu päiväkodiksi 2012. Päiväkoti toimii kahdessa rakennuksessa, siirtorakennus Uutukaisessa ja Päätalossa, joissa molemmissa toimii kolme ryhmää. Lautasuon päiväkodilla on paikkoja yhteensä 119 ja tammikuussa 2025 Helmereihin tulee lisäpaikkoja 7. Työntekijöitä Lautasuon päiväkodissa on 19 ja lisäksi siellä työskentelee yksi päiväkodin johtaja.

Nykytilan kokonaisarviossa Lautasuon päiväkodin vahvuuksiksi nousivat Uutukaisen hyvä äänieristys ja uudet puhtaat tilat. Päätalon isot ryhmätilat jakotiloineen palvelevat hyvin ja kolmen kasvattajat ryhmät on koettu toimivina. Lautasuon päiväkodin ympärillä on hyvät retkeilymaastot.

Selkeästi iso heikkous Lautasuolla on huonokuntoinen piha, josta puuttuvat lähes kaikki leikkivälineet ja joka ei tue alle kouluikäisen lapsen liikuntasuosittelun toteutumista. Myös Päätalon huono äänieristys sekä kolmen ryhmän yhteinen eteistila aiheuttavat rauhattomuutta ja melutason kohoamisen.



*Kuva: Lautasuon päiväkoti*





Kuva: Lautasuon päiväkodin piha



Kuva: Lautasuon päiväkodin piha

Alla olevissa kahdessa taulukossa kuvataan päiväkodin ryhmärakenteisiin tehtyä muutosta kahden eri toimintakauden välillä, kun ryhmiä on muutettu sisarusryhmistä enemmän ikäryhmittäiseen jaotteluun. Ryhmät on muutettu samassa yhteydessä myös mahdollisuuksien mukaan kahden kasvattajan ryhmistä kolmen kasvattajan ryhmiksi.

2023–2024:			
Ryhmä	Ikä	Määrä	Työntekijät
Ämänkämätty	0–5-vuotiaat	17 lasta	Opettaja ja kaksi hoitajaa
Sakkalaalit	0–5-vuotiaat	16 lasta	Opettaja ja kaksi hoitajaa
Peremempaiset	0–5-vuotiaat	18 lasta	Opettaja ja kaksi hoitajaa



Helmet	4–5-vuotiaat	19 lasta	Opettaja ja hoitaja
Helmerit	0–5-vuotiaat	15 lasta	Opettaja ja hoitaja
Helinät	eskariryhmä	15 lasta	Opettaja ja hoitaja

2024–2025:			
Ryhmä	Ikä	Määrä	Työntekijät
Sakkalaalit	0–3-vuotiaat	12 lasta	Opettaja ja kaksi hoitajaa
Ämänkämätty	0–3-vuotiaat	12 lasta	Opettaja ja kaksi hoitajaa
Peremempaiset	3–5-vuotiaat	21 lasta	Opettaja ja kaksi hoitajaa
Helmerit	3–5-vuotiaat	14 lasta	Opettaja ja hoitaja
Helmet	4–6-vuotiaat	21 lasta	Opettaja ja kaksi hoitajaa
Helinät	5–6-vuotiaat	21 lasta	Opettaja ja kaksi hoitajaa

Alla olevaan taulukkoon on kerätty tiedot päiväkodin kulurakenteesta vuoden 2023 tilinpäätöstietojen mukaan.

Kustannukset vuonna 2023	
Henkilöstökulut	- 771 574 euroa
Palvelujen ostot (sis. ruoka)	- 233 976 euroa
Aineet, tarvikkeet ja tavarat	- 23 985 euroa
Muut toimintakulut (sis. vuokrat, Uutukaisen vuokrasopimusta 3 v. jäljellä)	- 334 955 euroa
Yhteensä:	- 1 364 490 euroa

### 5.2.2 Paloaukean päiväkoti

Paloaukean päiväkoti sijaitsee lapsiperheiden suosimalla asuinalueella Jyrinkylässä, osoitteessa Patteristontie 12 D, 80400 Ylämylly. Kiinteistö (987 m<sup>2</sup>) on valmistunut 1960 sotilaskodiksi ja se on peruskorjattu päiväkodiksi 2003. Päiväkodissa on 84 varhaiskasvatuspaikkaa neljässä ryhmässä 0–6-vuotiaille lapsille ja työntekijöitä päiväkodissa on 15 ja lisäksi sillä työskentelee päiväkodin johtaja.

Nykytilan kokonaisarviossa Paloaukean päiväkodin selkeiksi vahvuuksiksi nousivat päiväkodin suuri ja monipuolinen piha, ympärillä olevat liikunta- ja retkeilymahdollisuudet sekä keskeinen sijainti Jyrin alueella asuvien lapsiperheiden näkökulmasta. Sisätiloissa isot avarat ikkunat tuovat valoa ja iso jumppasali on aktiivisessa käytössä. Kolmen kasvattajan ryhmät toimivat hyvin.

Heikkouksia Paloaukealla ovat vanha rakennus, joka ei kaikilta osin sovi päiväkotikäyttöön: sokkeloiset, korkeat ja avarat tilat, ryhmästä erillään sijaitsevat wc-tilat, neljän ryhmän käytössä oleva yhteinen eteinen ja ryhmien yhteiskäytössä olevat päivälepotilat. Jakotiloja ei ole riittävästi ja heikon äänieristyksen vuoksi melutaso nousee korkeaksi. Päiväkodin parkkipaikalla saattoliikenne ruuhkautuu erityisesti aamuisin.

Paloaukean päiväkodin sijainti on hyvä. Se mahdollistaa ulkoilureittien, jalkapallokentän, hiihtolatujen ja jääkaukalon hyödyntämisen. Yhteistyö koulun ja yksityisten päiväkotien kanssa on mahdollisuus, jota voisi esim. alkuluokkatoiminnassa hyödyntää enemmänkin.



Kuva: Paloaukean päiväkoti

Alla olevissa kahdessa taulukossa kuvataan päiväkodin ryhmärakenteisiin tehtyä muutosta kahden eri toimintakauden välillä, kun ryhmiä on muutettu sisarusryhmistä enemmän ikäryhmittäiseen jaotteluun. Ryhmät on muutettu samassa yhteydessä myös mahdollisuuksien mukaan kahden kasvattajan ryhmistä kolmen kasvattajan ryhmiksi. Toimintakaudelle 2024–2025 on jouduttu vähentämään paikkamäärää terveystarkastajan lausunnon mukaisesti.

2023–2024:			
Ryhmä	Ikä	Määrä	Työntekijät
Hyrrät	0–5-vuotiaat	19 lasta	Opettaja ja kaksi hoitajaa
Nopsat	0–5-vuotiaat	10 lasta	Opettaja ja hoitaja
Voltit	0–5-vuotiaat	13 lasta	Opettaja ja hoitaja
Kuperkeikat	0–4-vuotiaat	14 lasta	Opettaja ja kaksi hoitajaa

Pomput	3–4-vuotiaat	8 lasta	Opettaja
Kärrynpyörät	eskariryhmä	21 lasta	Opettaja, kaksi hoitajaa ja avustaja

2024–2025:			
Ryhmä	Ikä	Määrä	Työntekijät
Kuperkeikat	0–3-vuotiaat	12 lasta	Opettaja ja kaksi hoitajaa
Hyrrät	3–5-vuotiaat	21 lasta	Opettaja, sosionomi ja hoitaja
Nopsat	3–5-vuotiaat	21 lasta	Opettaja, sosionomi ja hoitaja
Kärrynpyörät	5–6-vuotiaat	21 lasta	Opettaja, sosionomi, hoitaja ja avustaja

Alla olevaan taulukkoon on kerätty tiedot päiväkodin kulurakenteesta vuoden 2023 tilinpäätöstietojen mukaan.

Kustannukset vuonna 2023	
Henkilöstökulut	- 734 957 euroa
Palvelujen ostot (sis. siivous ja ruoka)	- 180 708 euroa
Aineet, tarvikkeet ja tavarat	- 14 086 euroa
Muut toimintakulut (sis. vuokrat jne.)	- 142 154 euroa
Yhteensä:	- 1 071 905 euroa

Paloaukean päiväkotiin tehtiin kuntoarvio keväällä 2024. Kuntoarvion mukaan päiväkodin välttämättömien korjaustoimenpiteiden hinta 304 000 €. Laskennallisesti arvioiden peruskorjaustoimenpiteisiin tulee kuitenkin varata 840 000 €. Laskennallinen arvio perustuu päiväkodin kokoon ja ikään. Terveystarkastajan määräyksestä päiväkodille tehdään talven 2024–2025 aikana rakenneavauksia kunnon lisäselvityksiä varten.

**Rakennukseen on suoritettu seuraavia korjaustoimenpiteitä (kuntoarviossa esitetyt tiedot):**

- Peruskorjaus vuonna 2004
- Jumppasalin lattia avattu ja rakennetta muutettu 2009
- Kaakonpuoleisen seinälinjan yläikkunoiden korjaukset 2012
- Alipaineistus kanaalille päivitetty tehokkaampaan ja tiivistyksiä 2013
- Ikkunoita uusittu 2014
- Tilojen 141, 146 ja 147 pinnat uusittu 2023

### Välittömästi korjattavat rakennustekniset puutteet:

- Kaakonpuoleisella sivulla irronneen syöksytorven asennus takaisin, jotta katolta tulevat vedet eivät kastele ulkoseinärakenteita.
- Rikkoutuneen räystäskourun uusiminen lastauslaiturin päädysssä.
- Ulkoseinärakenteiden alaosien toteutustapa- ja kunto tulee selvittää rakenteellisten kuntotutkimusten avulla.

### Välittömästi korjattavat LVIA-järjestelmän puutteet:

- Ei välittömästi korjattavia LVIA-järjestelmän puutteita.
- Lähitulevaisuudessa ikääntymisen vuoksi uusittavia kohteita ovat:
  - Kaukolämmönvaihdin
  - Lämmönjaon venttiilit
  - Lämmönjaon päätelaitteiden venttiilit ja termostaatit
  - Patterien puhdistus ja huuhtelu sekä maalaus
  - Vesijohdot ja vesikalusteet
  - Ilmanvaihdon puhdistus ja äänenvaimentimien pinnoitus

### Rakennustekniset lisätutkimustarpeet

- Rakennukseen tulee suorittaa asbesti- ja haitta-ainekartoitus ennen korjaustoimenpiteisiin ryhtymistä.
- Ulkoseinärakenteiden alaosien toteutustapa tulee selvittää rakennetutkimuksin.
- Vesikatteen kunnan tarkastus lumeettomana vuodenaikana.
- Yläpohjarakenteen toteutustavan ja kunnan selvittäminen tulevien korjausten esim. vesikaton ja korjausten yhteydessä.

Kustannusarvio (x 1000 €) ja ehdotettu toteutusvuosi							
	2024	2025	2026	2027	2028	2029–2034	Yhteensä
<b>Rakennustekniset työt</b>	22	18	4	14		15	73
<b>LVI-työt</b>	10	50			96	30	186
<b>Sähkötyöt</b>	1	3				40	44
<b>Yhteensä</b>	33	71	4	14	96	85	304

### Energiatalous

Energiankulutustiedot vuodelta 2023:

- Lämmitystarve 37,4 kWh/m<sup>3</sup>/v 440,8 kWh/pv

- Kiinteistösähkö 14,6 kWh/m<sup>3</sup>/v 171,6 kWh/pv
- Vedenkulutus 489 m<sup>3</sup>/v 1,34 m<sup>3</sup>/pv

### 5.2.3 Puolivälin vuoropäiväkoti

Puolivälin vuoropäiväkoti sijaitsee Ylämyllyllä, osoitteessa Viljatie 2, 80400 Ylämylly. Kiinteistö (984 m<sup>2</sup>) on valmistunut päiväkodiksi 2005. Päiväkodissa on 84 varhaiskasvatuspaikkaa neljässä ryhmässä 0–6-vuotiaille lapsille ja työntekijöitä päiväkodissa on 16 sekä päiväkodinjohtaja. Puolivälin vuoropäiväkoti on avoinna tarpeen mukaan iltaisin, öisin ja viikonloppuisin.

Nykytilan kokonaisarviossa Puolivälin päiväkodin vahvuudeksi nousi selkeästi päiväkotitarkoitukseen rakennetut tilat. Ryhmillä on käytössään omat tilat, joissa sijaitsee eteinen, keittiö/ruokailutila, lepohuone ja wc-tilat. Lisäksi päiväkodissa on yhteisessä käytössä olevia jakotiloja mukaan lukien pihalla sijaitseva kota.

Päiväkodin heikkouksia ovat pienen piha-alueen heikko kunto ja välineistö sekä varasto- ja säilytystilojen vähyys. Lepo huoneet ovat pienet ja suunnittelutilat puutteelliset. Päiväkodilla on ollut myös lämpötilahaasteita.



Kuva: Puolivälin vuoropäiväkoti

Alla olevissa kahdessa taulukossa kuvataan päiväkodin ryhmärakenteisiin tehtyä muutosta kahden eri toimintakauden välillä, kun ryhmiä on muutettu sisarusryhmistä enemmän ikäryhmittäiseen jaotteluun. Ryhmät on muutettu samassa yhteydessä myös mahdollisuuksien mukaan kahden kasvattajan ryhmistä kolmen kasvattajan ryhmiksi.

2023–2024:			
Ryhmä	Ikä	Määrä	Työntekijät
Ketunleivät	0–5-vuotiaat	18 lasta	Kaksi opettajaa ja kaksi hoitajaa
Hiirenvirnat	0–5-vuotiaat	15 lasta	Opettaja ja kaksi hoitajaa

Kissankellot	0–5-vuotiaat	16 lasta	Opettaja ja kaksi hoitajaa
Oravanmarjat	5-vuotiaat	8 lasta	Opettaja
Kurjenmiekat	eskariryhmä	18 lasta	Opettaja ja kaksi hoitajaa

2024–2025:			
Ryhmä	Ikä	Määrä	Työntekijät
Ketunleivät	3–5-vuotiaat	21 lasta	Opettaja, sosionomi ja kaksi hoitajaa
Hiirenvirnat	0–3-vuotiaat	12 lasta	Opettaja, sosionomi ja kaksi hoitajaa
Kissankellot	0–5-vuotiaat	16 lasta	Opettaja ja kaksi hoitajaa
Kurjenmiekat	5–6-vuotiaat	21 lasta	Opettaja ja kaksi hoitajaa

Alla olevaan taulukkoon on kerätty tiedot päiväkodin kulurakenteesta vuoden 2023 tilinpäätöstietojen mukaan.

Kustannukset vuonna 2023	
Henkilöstökulut	- 841 059 euroa
Palvelujen ostot (sis. siivous ja ruoka)	- 211 503 euroa
Aineet, tarvikkeet ja tavarat	- 16 741 euroa
Muut toimintakulut (sis. vuokrat jne.)	- 181 282 euroa
Yhteensä:	- 1 250 585 euroa

#### 5.2.4 Taikametsän päiväkoti

Taikametsän päiväkoti sijaitsee keskeisellä paikalla Ylämyllyllä, osoitteessa Viljatie 1, 80400 Ylämylly. Kiinteistö (1 825 m<sup>2</sup>) on rakennettu 1988, se on muutettu koulusta monitoimitaloksi 2011 ja edelleen päiväkodiksi 2019. Taikametsän päiväkoti on Liperin kunnan suurin päiväkotiyksikkö ja siinä on 161 varhaiskasvatuspaikkaa yhdeksässä ryhmässä 0–6-vuotiaille lapsille ja työntekijöitä päiväkodissa on 28 ja päiväkodinjohtaja. Päiväkodin pääasiallinen toiminta sekä ruokailut tapahtuvat päiväkodin omissa ryhmätyötiloissa, joiden lisäksi talossa on lepotilat, toimistotila, kahvihuone, henkilöstön pukuhuone, eteistilat sekä lasten wc-tilat. Lisäksi päiväkodin toimintatilaa ovat kiinteistön edessä sijaitseva aidattu piha-alue. Kiinteistössä sijaitsevat perheiden matalankynnyksen kohtaamispaikka Kodan tilat.

Nykytilan kokonaisarvioinnissa Taikametsän päiväkodin vahvuuksia ovat kesällä 2024 remontoitu suuri piha, jossa on monenlaisia mahdollisuuksia toiminnalle ja leikille, iso

jumppasali sekä valoisat avarat sisätilat. Tarkoituksen mukaiset henkilöstön tauko- ja sosiaaliset tilat ovat myös vahvuuksia.

Taikametsän päiväkodin haasteena on tilat, jotka eivät kaikilta osin palvele päiväkotikäyttöä, vaikka tilat on remontoitu. Ryhmätilana on usein yksi huone. Jos jakotilaa on, se on erillään ryhmän päätilasta. Wc-tilat ovat käytävällä ja saattavat sijaita kaukana ryhmätilasta. Päivälepotilat ovat useamman ryhmän yhteiset. Päiväkodissa on kaksi eteistilaa, joissa molemmissa on useamman ryhmän naulakot. Tilat ovat avarat ja kaikuivat, melutaso nousee usein korkeaksi. Päiväkodissa on vain vähän jakotiloja suunnitteluun, varhaiskasvatuksen erityisopettajien käyttöön, terapeuteille ja palavereihin.



*Kuva: Taikametsän päiväkoti*





*Kuva: Taikametsän päiväkoti*



*Kuva: Taikametsän päiväkoti*





Kuva: Taikametsän päiväkoti, pienten kiikut

Alla olevissa kahdessa taulukossa kuvataan päiväkodin ryhmärakenteisiin tehtyä muutosta kahden eri toimintakauden välillä, kun ryhmiä on muutettu sisarusryhmistä enemmän ikäryhmittäiseen jaotteluun. Ryhmät on muutettu samassa yhteydessä myös mahdollisuuksien mukaan kahden kasvattajan ryhmistä kolmen kasvattajan ryhmiksi.

2023–2024:			
Ryhmä	Ikä	Määrä	Työntekijät
Repolaiset	0–5-vuotiaat	11 lasta	Opettaja ja kaksi hoitajaa
Hippiäiset	0–5-vuotiaat	10 lasta	Opettaja ja kaksi hoitajaa
Tammerhot	0–5-vuotiaat	10 lasta	Opettaja ja kaksi hoitajaa
Menninkäiset	0–5-vuotiaat	16 lasta	Opettaja ja kaksi hoitajaa
Käpyset	0–5-vuotiaat	17 lasta	Opettaja ja kaksi hoitajaa
Hipsuvarpaat	0–5-vuotiaat	16 lasta	Opettaja ja kaksi hoitajaa
Keijukaiset	5–6-vuotiaat	15 lasta	Opettaja ja hoitaja
Tupsukorvat	5-vuotiaat	14 lasta	Opettaja ja hoitaja
Töpöhännät	eskariryhmä	14 lasta	Opettaja ja hoitaja
Mesikämmenet	eskariryhmä	14 lasta	Opettaja ja hoitaja

2024–2025:			
Ryhmä	Ikä	Määrä	Työntekijät
Hippiäiset	0–3-vuotiaat	8 lasta	Opettaja ja hoitaja
Repolaiset	0–3-vuotiaat	12 lasta	Opettaja ja kaksi hoitajaa
Tammerhot	0–5-vuotiaat	16 lasta	Opettaja ja kaksi hoitajaa
Hipsuvarpaat	0–5-vuotiaat	18 lasta	Opettaja ja kaksi hoitajaa
Menninkäiset	3–6-vuotiaat	21 lasta	Opettaja ja kaksi hoitajaa
Käpyset	3–5-vuotiaat	21 lasta	Opettaja ja kaksi hoitajaa
Keijukaiset	5–6-vuotiaat	14 lasta	Opettaja ja hoitaja
Tupsukorvat	eskariryhmä	14 lasta	Opettaja ja hoitaja
Mesikämmenet	eskariryhmä	14 lasta	Opettaja ja hoitaja

Alla olevaan taulukkoon on kerätty tiedot päiväkodin kulurakenteesta vuoden 2023 tilinpäätöstietojen mukaan.

<b>Kustannukset vuonna 2023</b>	
Henkilöstökulut	- 1 149 365 euroa
Palvelujen ostot (sis. siivous ja ruoka)	- 280 391 euroa
Aineet, tarvikkeet ja tavarat	- 21 510 euroa
Muut toimintakulut (sis. vuokrat jne.)	- 223 795 euroa
Yhteensä:	- 1 675 061 euroa

### 5.2.5 Liperin päiväkoti

Liperin kirkonkylällä Opintien päiväkoti ja Penttilän yksikkö yhdistyivät yhdeksi Liperin päiväkodiksi 1.8.2024. Päiväkoti sijaitsee osoitteessa Koulukuja 1, 83100 Liperi. Päiväkodissa toimii neljä ryhmää, joista kaksi 0–4-vuotiaiden sisarusryhmää Penttilä talossa ja esiopetusryhmä sekä 4–5-vuotiaiden ryhmä Liperin koulun puolella. Työntekijöitä Liperin päiväkodissa on 13 ja yhteinen päiväkodinjohtaja Viinijärven päiväkodin kanssa.

Penttilä talossa tehtiin terveystarkastus 23.2.2024, jossa todettiin, että tilat ovat sopivat maksimissaan 35 lapselle. Marraskuussa 2024 tilanne on se, että Penttilä talossa toimivat kaksi ryhmää ovat suhdelukujen valossa täynnä ja lapsia on yhteensä 31. Liperin koulun puolella tilat ovat uudet. Koulun puolella Valkovuokkojen ryhmässä on 21 lasta ja Sinivuokkojen esiopetusryhmässä 17 esioppilasta. Esiopetuksen ryhmään on mahdollisesti tulossa valmistavan opetuksen esioppilaita lähiaikoina.

Opintien päiväkodin lakkauttamisen myötä Liperin kirkonkylän alueella varhaiskasvatuspaikat vähenivät ja ovat tällä hetkellä pitkälti käytössä. Neljä lisäpaikkaa saadaan tammikuussa 2025 perhepäivähoitoon.

Nykytilan kokonaisarvioinnissa Liperin päiväkodin vahvuuksiksi nousivat toiminnan keskittyminen yhteen yksikköön ja toimiva alkuluokkatoiminta koulun kanssa.



Kuva: Liperin päiväkoti

Alla olevassa taulukossa on kuvattuna uuden yhdistetyn päiväkodin ryhmärakennetta ja työntekijöiden määrää.

2024–2025:			
Ryhmä	Ikä	Määrä	Työntekijät
Päivänsäteet	0–4-vuotiaat	16 lasta	Opettaja ja kaksi hoitajaa
Salamat	0–4-vuotiaat	15 lasta	Opettaja ja kaksi hoitajaa
Valkovuokot	4–5-vuotiaat	21 lasta	Opettaja ja kaksi hoitajaa
Sinivuokot	6-vuotiaat	17 lasta	Opettaja ja kaksi hoitajaa

Alla olevaan taulukkoon on kerätty tiedot Liperin päiväkodin kulurakenteesta vuoden 2023 tilinpäätöstietojen mukaan. Tiedot ovat Opintiellä olleesta päiväkodista. Penttilä-rakennuksessa sekä koulun puolella toimineiden ryhmien kustannukset kirjautuivat eri kustannuspaikalle, joten tiedot eivät ole vertailukelpoisia muiden päiväkotien tietoihin.



<b>Kustannukset vuonna 2023</b>	
Henkilöstökulut	- 335 880 euroa
Palvelujen ostot (sis. siivous ja ruoka)	- 107 296 euroa
Aineet, tarvikkeet ja tavarat	- 10 657 euroa
Muut toimintakulut (sis. vuokrat jne.)	- 81 342 euroa
Yhteensä:	- 535 175 euroa

### 5.2.6 Viinijärven päiväkoti

Viinijärven päiväkoti sijaitsee osoitteessa Kirkkotie 4, 83400 Viinijärvi. Viinijärven päiväkodissa on toimintakaudella 2024–2025 neljä ryhmää: esiopetusryhmä, 4–5-vuotiaiden ryhmä, 0–4-vuotiaiden sisarusryhmä ja 0–3-vuotiaiden pienten lasten ryhmä. Työntekijöitä Viinijärven päiväkodissa on 11.



*Kuva: Viinijärven päiväkoti*

Viinijärven päiväkoti on toiminut jatkettulla aukiololla 1.8.2024 saakka. Syksystä 2024 vuoroahoito on pyritty keskittämään täysin Puolivälin päiväkodille ja Viinijärven päiväkoti on auki normaalisti maanantaista perjantaihin klo 6.30–17.00. Vuorohoidon keskittäminen yhteen päiväkotiin kolmen taajaman kunnassa mahdollistaa näin paremmin hoidontarpeeseen vastaamisen sekä resurssien oikeanlaisen kohdentamisen. Viinijärven päiväkodille on tulossa peruskorjaus uuden koulun rakentamisen yhteydessä keväällä 2027. Peruskorjauksen ajan päiväkoti tulee toimimaan väistötiloissa.

Viinijärven päiväkodin nykytilan kokonaisarvioinnissa meneillään oleva remontti nähtiin sekä vahvuutena että lyhytaikaisesti myös heikkoutena. Tällä hetkellä remontista on toiminnalle haittaa, mutta peruskorjauksen valmistumisen myötä tiloihin saadaan parannuksia. Esi- ja alkuluokkatoiminta nähtiin hyvänä asiana, jota voidaan edelleen kehittää. Päiväkodin pieni piha on heikkous päivittäisen ulkoilun näkökulmasta.

Alla olevissa kahdessa taulukossa kuvataan päiväkodin ryhmärakenteisiin tehtyä muutosta kahden eri toimintakauden välillä, kun ryhmiä on muutettu sisarusryhmistä enemmän ikäryhmittäiseen jaotteluun. Ryhmät on muutettu samassa yhteydessä myös mahdollisuuksien mukaan kahden kasvattajan ryhmistä kolmen kasvattajan ryhmiksi.

2023–2024:			
Ryhmä	Ikä	Määrä	Työntekijät
Herukat	1–4-vuotiaat	14 lasta	Opettaja ja kaksi hoitajaa
Hepokatit	1–4-vuotiaat	15 lasta	Opettaja ja kaksi hoitajaa
Kirsikat	4–5-vuotiaat	14 lasta	Opettaja ja hoitaja
Heilurit	4–5-vuotiaat	7 lasta	Opettaja
Karviaiset	eskariryhmä	18 lasta	Opettaja ja kaksi hoitajaa

2024–2025:			
Ryhmä	Ikä	Määrä	Työntekijät
Herukat	1–4-vuotiaat	12 lasta	Opettaja ja hoitaja
Hepokatit	0–3-vuotiaat	13 lasta	Opettaja ja kaksi hoitajaa
Kirsikat	6-vuotiaat	10 lasta	Opettaja ja hoitaja
Heilurit	4–5-vuotiaat	20 lasta	Opettaja ja kaksi hoitajaa

Alla olevaan taulukkuun on kerätty tiedot päiväkodin kulurakenteesta vuoden 2023 tilinpäätöstietojen mukaan.

Kustannukset vuonna 2023	
Henkilöstökulut	- 560 616 euroa
Palvelujen ostot (sis. siivous ja ruoka)	- 115 800 euroa
Aineet, tarvikkeet ja tavarat	- 10 068 euroa
Muut toimintakulut (sis. vuokrat jne.)	- 40 269 euroa
Yhteensä:	- 726 753 euroa

### 5.3 Perhepäivähoito

Liperin varhaiskasvatuksessa työskentelee yhteensä 8 vakituista perhepäivähoitajaa, joista kuusi toimii Ylämyllyllä ja yksi Käsämässä ja yksi Liperin kirkonkylällä. Perhepäivähoitajalla voi olla enintään neljä 0–5-vuotiasta lasta hoidossa ja lisäksi on mahdollisuus ottaa yksi

osapäiväisesti täydentävää varhaiskasvatusta tarvitseva eskarilainen. Tällä hetkellä perhepäivähoidossa on paikkoja käytössä 28 ja vuoden 2025 alusta 32 paikkaa. Osapäiväisiä eskarilaisia ei ole perhepäivähoitajilla yhtään.

Ylämyllyn perhepäivähoitopaikat ovat hyvin käytössä. Perhepäivähoitajille pyritään aina sijoittamaan kokopäiväistä hoitoa tarvitsevia lapsia, jolloin perhepäivähoitajan ryhmä on täynnä, jos hänellä on neljä lasta hoidossa. Tämän lisäksi perhepäivähoitajalla voi olla yksi osapäiväisestä hoidossa oleva esioppilas viidentenä. Perhepäivähoitoon lapsia sijoitettaessa tulee arvioida lasten läsnäoloaikojen yhteensopivuutta, ettei perhepäivähoitajan työpäivistä muodostu liian pitkiä. Perhepäivähoitajalle kertyvien ylittöiden pitäminen vapaana tarkoittaa usein sitä, että hoidossa vakituisesti olevat lapset tarvitsevat varahoitopaikan, joten siksikin ylittöiden kertymistä tulee pyrkiä välttämään.

Perhepäivähoidon hinta yhtä hoitopaikkaa kohden on päiväkoteihin verrattuna hieman kalliimpi. Perhepäivähoito on kuitenkin haluttu tästä huolimatta säilyttää vaihtoehtona päiväkodissa järjestettävälle hoidolle. Perhepäivähoitajia on viime vuosina eläköitynyt Liperissä useita ja lähivuosina eläköityminen jatkuu. Uusien hoitajien hakeutuminen perhepäivähoitajiksi on vastaavasti ollut vähäistä viime vuosina. Näistä syistä lähitulevaisuudessa tulee arvioida perhepäivähoitomuotoisen varhaiskasvatuksen toiminnan tulevaisuus Liperissä.

#### **5.4 Esiopetus**

Liperissä on 123 esioppilasta toimikaudella 2024–2025. Esiopetus kuuluu hallinnollisesti varhaiskasvatukseen. Liperissä esiopetusta järjestetään Paloaukean, Lautasuon, Puolivälin, Taikametsän, Viinijärven sekä Liperin päiväkodissa. Esiopetus Liperin kunnan alueella on järjestetty päiväkotien yhteydessä lukuun ottamatta Honkalammen koulun esiopetusta. Honkalammen koulun yhteydessä järjestetään perusopetuksen esiopetusta vaativan erityisen tuen lapsille.

Jokaisessa päiväkodissa on vähintään yksi esiopetusryhmä. Useimmiten lapsi jatkaa sen päiväkodin esiopetuksessa, jossa hänellä on ollut myös varhaiskasvatuspaikka. Lisäksi päiväkodin esiopetusryhmiin tulee eskarilaisia perhepäivähoidosta ja yksityisistä päiväkodeista, missä ei tällä hetkellä ole tarjolla esiopetusta.

Esiopetuspaikan määräytymistä on syytä tarkastella myös lähikoulualueiden ja kuljetusten näkökulmasta. Esioppilaalla on oikeus koulukuljetukseen, jos matka on vähintään 3 kilometriä ja esioppilas ei tarvitse täydentävää varhaiskasvatusta. Kuljetusta tarvitsevat esioppilaat pyritään Ylämyllyn alueella keskittämään jatkossa yhteen päiväkotiin, jolloin pystytään paremmin hyödyntämään jo olemassa olevia koulukuljetusreittejä. Liperissä ja Viinijärvellä esiopetuspaikka määräytyy edelleen pääasiassa lähikoulualueen mukaan. Kuljetukset järjestetään koululaisten kanssa samoissa autoissa.

#### **5.5 Yksityinen varhaiskasvatus ja palveluseteli**

Liperin kunnan yksityiset päiväkodit sijaitsevat Ylämyllyllä Jyrin alueella. Päiväkoti Pikkutähti on 14-paikkainen päiväkotit ja Mannerheimin lastensuojeluliiton päiväkotit on 21-paikkainen

taidepainotteinen päiväkotitoiminta. Molemmat päiväkodin toimivat sisarusryhminä eli ryhmissä on 1–5-vuotiaita lapsia.

Kunnan omistamaan MLL:n päiväkodin kiinteistöön tehtiin alkuvuodesta 2024 kuntoarvio. Kiinteistö on peruskorjauksen tarpeessa ja peruskorjauksen laskennallinen kustannusarvio on 550 000 euroa. Päiväkotitoiminta Pikkutähden kiinteistö ei ole Liperin kunnan omistuksessa vaan sen omistaa Liperin Vuokratalot Oy, joka vastaa kiinteistön ylläpidosta.

Liperissä luovuttiin yksityisen hoidon kuntalisästä 1.8.2024 alkaen, jolloin otettiin käyttöön palveluseteli. Perheet voivat nykyisin hakea palveluseteliä kunnan hyväksymän yksityisen palveluntuottajan järjestämään varhaiskasvatukseen. Palvelusetelimallissa yksityisessä päiväkodissa olevan lapsen hoitomaksu määräytyy samalla tavalla, kuin kunnallisessa varhaiskasvatuksessa. Ja maksunmääräytymisperusteet ovat yhden mukaiset. Palveluseteli sujuvoittaa varhaiskasvatuspaikan hakemisen ja palveluohjauksen sekä varhaiskasvatusmaksun määräytymisen prosesseja.

Palvelusetelin enimmäisarvo on kokopäiväisessä hoidossa alle kolmevuotiaasta lapsesta 1 350 euroa ja yli kolmevuotiaasta 950 euroa. Kunta maksaa yksityiselle varhaiskasvatuspalveluiden tuottajalle palvelusetelin arvon, josta on vähennetty asiakkaalle määritelty varhaiskasvatusmaksu.

## **5.6 Tuen järjestäminen varhaiskasvatuksessa ja esiopetuksessa**

Varhaiskasvatuksen henkilökunnalla päiväkodeissa ja perhepäivähoidossa on tukenaan moniammatillinen tukitiimi, johon kuuluu varhaiskasvatuksen erityisopettajia ja hyvinvointipedagogeja. Lisäksi kunnan hyvinvointipalveluissa toimii perheohjaaja.

Lapsen tukitoimia suunniteltaessa arvioidaan tarkasti, mihin tukea kohdennetaan. Erilaisin keinoin tuetaan lapsen vuorovaikutusta ryhmässä, oppimisen taitoja, sosioemotionaalaisia taitoja sekä kielellistä ja motorista kehitystä. Yhteistyöverkoston kanssa työskennellessä huomioidaan lapsen ja perheen elämän kokonaisuuden.

Lapsi on ensisijaisesti ryhmän jäsen, ja kaikki tukitoimet tuodaan tuttuun toimintaympäristöön. Toiminta järjestetään niin, että kaikki lapset voivat olla mukana muiden lasten joukossa yksilölliset tarpeet huomioiden. Lapselle annettava tuki voi sisältää pedagogisia, rakenteellisia ja hoidollisia toimia. Lapsen tuen tarve, tukitoimet sekä niiden toteuttaminen ja arviointi kirjataan lapsen varhaiskasvatussuunnitelmaan.

Varhaiskasvatuksen tukitiimi vastaa tuen järjestämisestä ja siihen kuuluu tällä hetkellä neljä varhaiskasvatuksen erityisopettajaa ja kaksi hyvinvointipedagogia. Tukitiimin asiantuntemus on kaikkien lasten, perheiden ja henkilöstön saatavilla. Tukitiimin tehtävänä on auttaa jokaista lasta osallistumaan ryhmän toimintaan, rakentaa ja muokata toimintaympäristöä, edistää vuorovaikutusta ja yhteistyötä henkilöstön ja vanhempien kanssa. Koko tukitiimi pyrkii vahvistamaan lasten itsetuntemusta positiivisen pedagogiikan kautta. Tukitiimin ammattilaiset käyvät suunnitellusti yksiköissä ja perhepäivähoidossa ja voivat tehdä konsultatiivista työtä Liperin kunnan alueella toimiviin yksityisiin päiväkoteihin.

Erityisopettajan antama osa-aikainen erityisopetus voi toteutua lapsikohtaisena tai ryhmässä toteutettavana opetuksena. Tukea voidaan toteuttaa myös samanaikaisopetuksena tai yhteisopettajuutena lapsen oman ryhmän opettajan kanssa.

Varhaiskasvatustuksen 3. luvun mukaisesti oikeus varhaiskasvatuksessa annettavaan tukeen toteutetaan kolmiportaisesti. Yleinen tuki on kaikille lapsille kuuluvaa arjen toiminnan järjestämistä. Tehostetun ja erityisen tuen portailla lapsille tehdään tuesta hallintopäätös. Ennen päätöstä kuullaan aina lapsen huoltajia. Hallintopäätös voi olla myönteinen tai kielteinen ja vanhemmilla on oikeus muutoksenhakuun. Hallintopäätös tehdään aina uudestaan, mikäli päätökseen kirjattuihin asioihin tulee muutoksia.

Varhaiskasvatustuksen §:n 15 mukaan yksilötuen lisäksi toteutetaan ryhmään kohdistuvia rakenteellisia tukitoimia. Näitä voivat olla esimerkiksi pienryhmätoiminnan lisääminen, oppimisympäristöjen muokkaaminen sekä kasvatuksen ja opetuksen tietoinen tehostaminen. Ryhmässä voi työskennellä myös ryhmävastustajia ja muita asiantuntijoita.

Esi- ja perusopetuslaki muuttuu oppilaiden tuen järjestämisen osalta 1.8.2025 alkaen. Lakiesityksen mukaan tuen kolmiportaisuus poistuu ja käytännössä tuen järjestämiseen on tulossa paljon muutoksia. Muutokset päivitetään lain hyväksymisen jälkeen esi- ja perusopetussuunnitelmiin ja tuen käsikirjaan. Lakiuudistuksen jälkeenkin varhaiskasvatuksessa ja esiopetuksessa tulee edelleen olemaan erilaiset ohjeistukset ja hallinnolliset päätökset lasten tuen järjestämisessä.

### **5.6.1 Opiskeluhoollon, oppimisen tuen järjestäminen päiväkodeissa ja esiopetuksessa**

Esiopetuksen opiskeluhoollosta säädetään erillisellä lailla oppilas- ja opiskelijahuollosta (1287/2013), johon on tehty muutoksia Hyvinvointialueiden käynnistyessä 1.1.2023 (377/2022). Opiskeluhoolto jakautuu yhteisölliseen ja yksilökohtaiseen opiskeluhooltoon.

Opiskeluhoollon ensisijaisena tarkoituksena on edistää opiskelijoiden terveyttä, hyvinvointia, oppimista ja osallisuutta sekä ennaltaehkäistä ongelmien syntymistä. Tavoitteena on tunnistaa opiskelijoiden tuen tarpeet mahdollisimman varhaisessa vaiheessa ja järjestää tukea oikea-aikaisesti sitä tarvitseville. Tarkoituksena on edistää myös opiskeluyhteisön ja -ympäristön hyvinvointia, terveellisyttä, turvallisuutta ja esteettömyyttä, yhteisöllistä toimintaa sekä kodin ja oppilaitoksen välistä yhteistyötä. Tätä tarkoitusta toteutetaan ensisijaisesti yhteisöllisen opiskeluhoollon keinoin.

Yhteisöllinen opiskeluhoolto on järjestetty Liperin kunnan esiopetuksessa alueellisesti. Paloaukean, Lautasuon, Puolivälin ja Taikametsän päiväkodeilla on yhteinen opiskeluhooltoryhmä. Viinijärven päiväkodin esiopetus osallistuu Viinijärven koulun, Liperin esiopetus Liperin koulun yhteisölliseen opiskeluhooltoon. Yksikkökohtaisen opiskeluhooltotyön suunnittelusta ja toteuttamisesta vastaa tehtävää varten perustettu monialainen opiskeluhooltoryhmä. Monialainen yhteisöllinen opiskeluhooltoryhmä kokoontuu neljä kertaa toimintakaudessa. Ryhmään kuuluvat esiopetusyksikön esihenkilö, tukitiimin edustajat, opettajat, opiskeluhoollon palveluiden työntekijät (koulukuraattori, koulupsykologi, neuvolaterveydenhoitaja ja kouluterveydenhoitaja), huoltajien edustaja ja kutsuttaessa



alueella toimivat muut asiantuntijat kuten lastensuojelun sosiaaliohjaaja tai perheneuvolan psykologi.

Kuntatasoisessa opiskeluhoollon ohjausryhmässä on esiopetuksen edustus. Opetuksen järjestäjän opiskeluhoollon suunnitelma lisätään Liperin kunnan kotisivuille huoltajien nähtäville.

Jokaiseen yksikköön on laadittu palo- ja pelastussuunnitelma, johon sisältyy yksikkökohtaiset ohjeet lapsen hakutilanteisiin, kotimatkan turvallisuuteen, toimintaohjeita sairaus- ja tapaturmatilanteisiin, hygieniaohjeisiin sekä ulkoilu- ja retkikäytänteisiin. Yksiköissä on laadittu suunnitelma ja toimintaohjeet tilanteeseen, jos lapsi katoaa varhaiskasvatuspäivän aikana. Jokaisessa yksikössä tehdään vuosittain sähköisesti riskien arviointi, jossa kerätään tietoja ja kirjataan toimenpiteitä yksikön turvallisuus- ja terveystilanteesta. Kaikkiin esiopetusyksiköihin on laadittu yksikkökohtainen lääkehoitosuunnitelma, joka on lääkehoitoa toteuttavan yksikön työväline turvallisen lääkehoidon osa-alueiden määrittämiseen ja hallintaan.

### **5.6.2 Yksilökohtainen opiskeluhoollon**

Esiopetuksen yksilökohtainen opiskeluhoollon on suunnitelmallista ja ennaltaehkäisevää, koko lapsiryhmän turvallisuudesta ja hyvinvoinnista huolehtimista. Sen tavoitteena on seurata ja edistää lapsen hyvinvointia ja oppimista sekä kokonaisvaltaista kasvua, kehitystä ja terveyttä. Suunnitteluun ja toteutukseen osallistuvat henkilöstö, lapset ja huoltajat. Hyvinvointi työtä tehdään arjessa, ja se kohdennetaan koko ryhmälle.

Ryhmässä tehtävä opiskeluhoollon ennaltaehkäisevä työ ja huoltajien kanssa käydyt keskustelut ovat pohja yksilöpohjaiselle opiskeluhoollon. Lapsen esiopetuksen oppimissuunnitelmaa ja varhaiskasvatussuunnitelmaa laadittaessa huoltaja, lapsi ja opettaja käyvät keskustelua lapsen hyvinvoinnista. Tarvittaessa opettaja vie lapsen asian tukitiimin käsiteltäväksi. Tukitiimi järjestää lapselle tarvittavat tukipalvelut, ohjaa huoltajia palvelujen piiriin ja järjestää tarvittaessa monialaisen opiskeluhoollon ryhmän tapaamisen. Jokaiselle lapselle nimetään oma vastuhenkilö tukitiimistä.

Lapsella on oikeus:

- terveydenhoitopalveluihin, jotka järjestetään terveydenhoollon mukaisina ikäryhmälle suunnattuina neuvolapalveluina
- psykologi- ja kuraattoripalveluihin
- yksittäistä lasta koskevaan monialaiseen opiskeluhoollon

Asioiden käsittelyä voidaan hoitaa myös lapsen tueksi koottavassa asiantuntijaryhmässä, jonka kokoonpanosta sovitaan aina huoltajan kanssa. Ryhmän kokoa tukitiimistä nimetty vastuhenkilö. Huoltajan kirjallisella suostumuksella asian käsittelyyn voi osallistua tarvittavia oppilashuollon yhteistyötahoja tai lapsen läheisiä. Ryhmän jäsenillä on lisäksi oikeus pyytää neuvoa lapsen asiassa tarpeellisiksi katsomiltaan asiantuntijoilta. Yksittäistä lasta koskevan asian käsittelystä asiantuntijaryhmässä laaditaan opiskeluhoollon kertomus.

Opiskeluhoollon kertomukset ja muut opiskeluhoollon tehtävissä laaditut tai saadut lasta koskevat asiakirjat tallennetaan opiskeluhoollon rekisteriin.

## 6 Tehdyt selvitykset

### 6.1 Päiväkotikiinteistöjen kunto, terveellisyys ja peruskorjaustarve

Liperin päiväkotikiinteistöistä huonokuntoisin kiinteistö on tällä hetkellä Paloaukean päiväkoti sekä kunnan omistuksessa oleva kiinteistö, jossa toimii vuokralla yksityinen Mannerheimin lastensuojeluliiton päiväkoti eli MLL:n päiväkoti. Molemmissa kiinteistöissä teetettiin tämän selvitystyön yhteydessä kuntoarviot.

Puolivälin ja Lautasuon päiväkodeista laadittiin tämän selvitystyön yhteydessä peruskorjauksen laskennalliset kustannusarviot. Lautasuon päiväkodissa on akuutti pihakorjauksen tarve. Lautasuon sekä Puolivälin päiväkodit tulevat peruskorjausikään tarkastelujakson loppupäässä.

Peruskorjauksen laskennallisia kustannusarvioita tai korjaustarvekartoitusta ei laadittu Taikametsän päiväkodista, jonne on tehty muutostöitä ja jota on peruskorjattu aiemmin, viimeksi vuonna 2019. Arviota ei myöskään ole tehty Liperin päiväkodin Penttilä-rakennuksesta, jossa ei ole akuuttia peruskorjaustarvetta, eikä Viinijärven päiväkodista, joka peruskorjataan Viinijärven kouluhankkeen yhteydessä. Laskelmissa ei ole mukana myöskään Liperin Opintien päiväkotia, koska siitä luovuttiin jo vuoden 2024 aikana.

Alla on esitetty päiväkotien laskennalliset peruskorjauksen kustannusarviot seuraavan 10 vuoden (2025–2035) aikana. Peruskorjausaste on n. 50 % ja kustannuksissa on huomioitu pintojen uusimisen lisäksi tekniikan uusiminen mm. lämmitys-, vesi-, ilmanvaihto-, sähkö- ja automaatiotekniikan osalta (LVISA). Lisäksi peruskorjaus kustannuksissa on huomioitu pihan peruskorjaus:

Päiväkoti	Kerrosala	Peruskorjauskustannukset, sisältäen pihan uusimisen	Valmistumisvuosi
Paloaukea	987 m <sup>2</sup>	840 000 €	Valmistunut 1960 sotilaskodiksi, peruskorjaus päiväkodiksi 2003
Lautasuo	788 m <sup>2</sup>	740 000 €	Väliaikaiseksi rakennukseksi valmistunut koulun käyttöön 1978 ja peruskorjaus päiväkodiksi 2012
Puoliväli	984 m <sup>2</sup>	840 000 €	Valmistunut päiväkodiksi 2005
MLL	480 m <sup>2</sup>	550 000 €	Valmistunut 1978 puolustusvoimien tukikohdaksi ja muutettu päiväkodiksi 1999

### 6.2 Varhaiskasvatuksen kustannusrakenne, ylläpidon kustannukset, paikkakohtaiset kustannukset

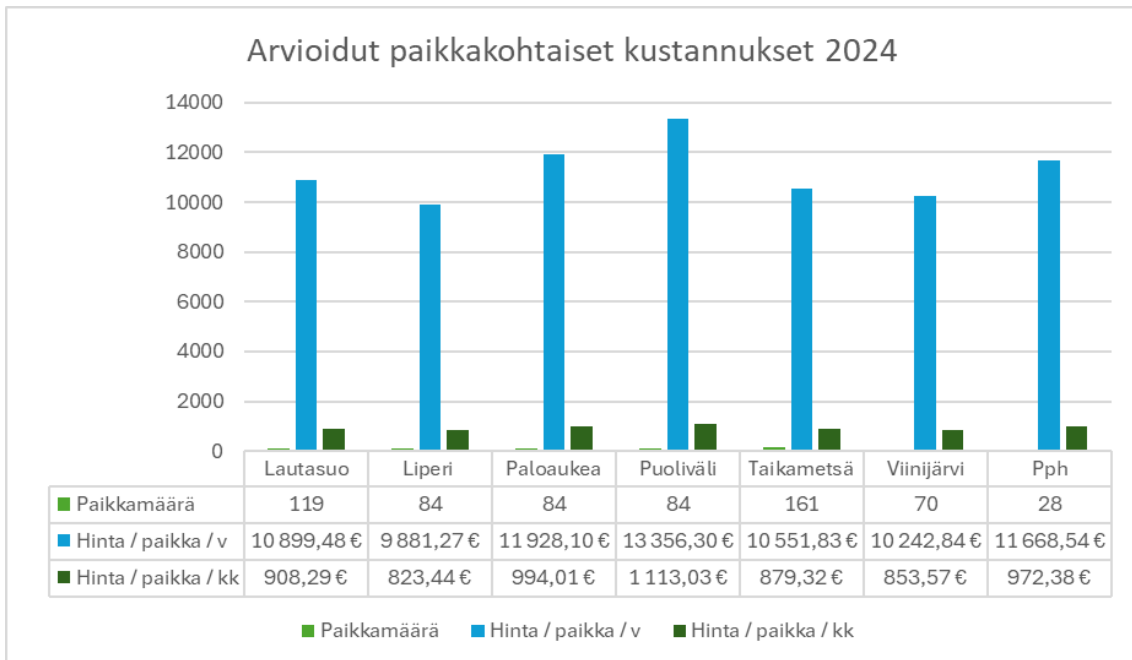
Päiväkotien ja varhaiskasvatuksen kustannukset jakautuvat sisäisiin ja ulkoisiin.

Sisäisiä kustannuksia ovat muille palvelualueille maksetut korvaukset palkka- ja henkilöstöhallinnon ja päiväkotiruokailun järjestämisestä sekä kaikki kiinteistön hoitoon ja ylläpitoon liittyvät kustannukset sisäisenä vuokrana.

Ulkoisia kustannuksia ovat henkilöstö- ja tarvikkekustannukset. Henkilöstökustannuksia ovat palkat ja palkkiot sekä henkilöstösivukulut.



Kustannukset tilinpäätöksestä 2023.



Arvioidut paikkakohtaiset kustannukset 2024 eivät sisällä varhaiskasvatuksen hallinnon, päiväkotien johtajien, varhaiskasvatuksen erityisopettajien tai hyvinvointipedagogien palkkakustannuksia.

Kustannukset sisältävät kaikki sisäiset ja ulkoiset kustannukset: henkilöstökulut, palvelujen ostot (mm. siivous ja ruoka), aineet, tarvikkeet ja tavarat sekä muut toimintakulut (mm. vuokrat).

Päiväkotien kustannuseroja selittää osittain tilojen käytettävyys, täyttöaste ja ryhmärakenne. Jos päiväkodin tilat on suunniteltu tehokkaasti ja tilat mahdollistavat täydet kolmen kasvattajan ryhmät, paikkakohtainen hinta on pienempi. Isommassa yksiköissä kuten Taikametsän päiväkodissa henkilöstöresurssin käyttäminen on tehokasta, mikä pienentää paikan kustannuksia. Puolivälin päiväkodin korkeaa paikan hintaa selittää vuorohoidon järjestäminen iltaisin ja viikonloppuisin. Lautasuon päiväkodin kustannuksia nostaa kolmen ryhmän siirtopäiväkodin kallis kuukausivuokra 13 959 €/kk. Siirtopäiväkodin kuukausivuokra tippuu 7 238 euroon 1.10.2027, mikä laskee Lautasuon päiväkodin kustannuksia merkittävästi.

### 6.3 Päiväkotiruokailun järjestäminen

Varhaiskasvatuslain mukaan varhaiskasvatuksessa olevalle lapselle on järjestettävä lapsen ravitsemustarpeet täyttävä terveellinen ja tarpeellinen ravinto. Ruokailu järjestetään ohjatusti kaikille läsnä oleville lapsille.

Tällä hetkellä toimintatapa on ollut, että

- Henkilöstö tekee ruokatilaukset Aromiohjelmistoon lasten lukumäärän mukaisesti jokaisessa ryhmässä erikseen ja tämä vaatii paljon työajan käyttöä viikoittain
- Lämmin ruoka, välipala ja iltapala sekä maidot, leivät sekä aamupalalla tarjottavat hedelmät ja kasvikset toimitetaan keskuskeittiöltä päiväkodeille.
- Kaikissa päiväkotiryhmissä on oma pikkukeittiö, lapset ruokailevat pienryhmittäin oman ryhmän tiloissa
- Aamupala lähetetään keittiöltä tuotteina ryhmäkohtaisesti pakattuna. Päiväkodin henkilökunta valmistaa aamupuuron erikoisruokavaliointeen ryhmäkohtaisesti. Päiväkodin henkilökunta hoitaa koko ruokailun ja astiahuollon sekä omavalvonnan.
- Osassa päiväkodeista työskentelee päiväkotihuoltajia, he ovat usein osa-aikaisesti palkattuja. Palkkaukseen on hyödynnetty palkkatukea vuoden 2024 loppuun saakka.
- Lounas erikoisruokavaliointeen lähetetään kuumatoimituksena ryhmäkohtaisesti valmistettuna ja pakattuna. Päiväkodin henkilökunta hoitaa ruokailun, ruokailuastioiden huollon ja esipesee ruokien jakeluastiat
  - o Paloaukean esiopetus käy lounaalla Jyrin ruokalassa. Ruokapalvelu hoitaa koko ruokailun ja astiahuollon
  - o Liperin esiopetus käy lounaalla Liperin koulun ruokalassa. Ruokapalvelu hoitaa koko ruokailun ja astiahuollon
  - o Viinijärven esiopetus käy lounaalla Viinijärven koulun ruokalassa. Ruokapalvelu hoitaa koko ruokailun ja astiahuollon
  - o Vuoropäivähoidon arkipyhien ja viikonloppujen lounaat ja päivälliset lähetetään valmistuskeittiöistä jäähdytettynä. Päiväkodin henkilökunta hoitaa ruokailun, ruokailuastioiden huollon ja esipesee ruokien jakeluastiat
- Välipalat erikoisruokavaliointeen lähetetään ryhmäkohtaisesti valmistettuna ja pakattuna. Vastuut ruokailusta ja astiahuollosta jakautuu samalla tavalla kuin lounaalla.
- Kohtaamiselle, vuorovaikutukselle ja läsnäololle ei kasvatushenkilöstöllä jää riittävästi aikaa, sillä aamuisin varhaiskasvatuksen henkilöstö keittää puuron ryhmissä ja kattaa

aamupalan sekä käsittelee astiahuoltoon liittyvät tehtävät. Työaikaa menee lapsiryhmän sijasta keittiötöihin, vaikka esim. klo 7–9 aikaan lapsia voi olla kahden aikuisen suhdeluvun mukaisesti jo paikalla. Lasten ohjauksesta vastaaminen jää käytännössä yhden aikuisen vastuulle sillä toinen tekee keittiötöitä, mutta käytännössä molemmat toimivat kuitenkin kasvatusvastuullisina lapsiryhmässä. Tiskikoneet tuottavat melua, mikä haastaa paljon lapsiryhmän ohjausta ja toimintaa.

## Nykytilanne

Ylämyllyn keskuskeittiö tuottaa ruokapalvelut Ylämyllyn päiväkodeille, Liperin päiväkodille ja esiopetukseen sekä MLL:n ja Pikkutähden yksityisiin päiväkoteihin.

- Taikametsän päiväkotit, ryhmäkohtaisesti 9 ryhmälle. Ateriakuljetus ostopalveluna
- Puolivälin päiväkotit, ryhmäkohtaisesti 5 ryhmälle. Ateriakuljetus ostopalveluna
- Lautasuo päiväkotit, ryhmäkohtaisesti 6 ryhmälle. Ateriakuljetus ostopalveluna
- Paloaukean päiväkotit, ryhmäkohtaisesti 6 ryhmälle. Ateriakuljetus ostopalveluna
- Liperin päiväkotit, yksikkökohtaisesti. Ateriakuljetus ruokapalvelun omana työnä
- Liperin koulun esiopetus, ruokailut kouluruokailun yhteydessä. Ateriakuljetus ruokapalvelun omana työnä
- Yksityiset päiväkodit tilaavat aterioita ja tuotteita valitseminaan päivinä. Ateriakuljetus päiväkotien omana työnä tai ostopalveluna

Viinijärven koulun keittiö tuottaa ruokapalvelut Viinijärven päiväkodille ja esiopetukseen. Koulun loma-aikana päiväkodin ateriat tuottaa Ylämyllyn keskuskeittiö.

- Viinijärven päiväkotit, ryhmäkohtaisesti 3–4 ryhmälle. Ateriakuljetus päiväkodin omana työnä. Koulujen loma-aikana ateriakuljetus Ylämyllyltä ruokapalvelun omana työnä.

Kustannukset ja keskuskeittiön arvioitu kokonaistyöaika päiväkodeittain

	kokonaiskustannus / ta-24	arvioitu kokonaistyöaika / päivä
Lautasuo, 6 ryhmää	190186,46	9,18
Paloaukea, 6 ryhmää	130846,05	9,18
Puoliväli, 5 ryhmää	155672,58	7,65
Taikametsä, 9 ryhmää	184361,52	13,77
Liperi, 3 ryhmää	124831,13	4,59
Viinijärvi, 4 ryhmää	103359,39	6,12

#### 6.4 Päiväkotien henkilöstöselvitys

Päiväkotiryhmässä, jossa on 21 paikkaa, tulee lain mukaan olla kolme kasvatusvastuullista työntekijää; vähintään yksi varhaiskasvatuksen opettaja sekä kaksi lastenhoitajaa tai toisen lastenhoitajan tilalla sosionomi. Liperissä on koulutettu sosionomeja oppisopimuskoulutuksella ja heidän tehtävänimikkeitään muutetaan valmistumisen myötä. Kolmen kasvattajan ryhmien muodostamisen ja sisarusryhmien vähentämisen myötä henkilöstömäärää on voitu hieman vähentää.

<b>Varhaiskasvatuksen henkilöstörakenne marraskuussa 2024</b>						
	Opettajat	Lasten- hoitajat	Sosionomit	Päiväkoti- huoltajat	Ryhmä- avustajat	Yhteensä
Lautasuo	8	10		1		19 + johtaja
Liperi	4	8		1		13 + johtaja*
Paloaukea	6	7	1	1		15 + johtaja
Puoliväli	6	7	2	1		16 + johtaja
Taikametsä	12	12	2	1	1	28 + johtaja
Viinijärvi	4	5	1	1		11 + johtaja*

\* Liperissä ja Viinijärvellä on yhteinen päiväkodin johtaja.

## **7 Varhaiskasvatuksen tulevaisuuden palvelutarpeen arviointi ja järjestämisen tarkastelu**

Väestöennusteen mukaisesti Liperin kunnan lapsimäärä laskee vähitellen. Tilannetta saattaa muuttaa muuttoliike sekä maahanmuutto. Jos lapsimäärä vähenee ennustetusti, tarvitaan vuosittain noin yhden ryhmän verran vähemmän varhaiskasvatuspaikkoja (kolme kasvattajaa ryhmässä). Lapsiryhmän vähentyminen yhden ryhmän verran ei kuitenkaan tapahdu tasaisesti yhdestä päiväkodista vaan se vähenee satunnaisesti laajemmalla alueella. Tämän vuoksi on tärkeä tarkastella päiväkotien määrää taajamissa suhteessa lapsimääriin.

Ylämyllyn alueella varhaiskasvatustarve pysyy edelleen suurena. Alue on vetovoimainen lapsiperheiden asuinalue ja uusia alueita kaavoitetaan omakotitaloasumiseen. Perheiden varhaiskasvatuksen tarve on viime vuosina lisääntynyt erityisesti pienempien alle 1- vuoden ikäisten osalta. Varhaiskasvatuksen tarvetta on yhä enemmän ympäri vuoden ja iltaisin ja viikonloppuisin.

Ruokailun ja siivouksen järjestäminen päiväkodeissa nykyisellä mallilla on kallista ja vaikeuttaa rekrytointia. Keittiötyöt ovat varhaiskasvatuksen henkilökunnalla, ja tämä on osittain vaikeuttanut henkilöstön rekrytointia. Opettajilla ei ole keittiöalan koulutusta ja koulutetun opettajan työaika tulee täysimääräisesti olla lasten parissa.

Vuosien aikana Liperin kunnan päiväkodit on saneerattu pieniksi kotikeittiön sisältäviksi ryhmiksi, joissa ruokailuihin liittyvät huoltotyöt tekee päiväkodin henkilökunta. Päiväkoteja on vain kuusi, mutta ne ovat sisältäneet erillisiä lapsiryhmiä yhteensä 33 kappaletta. Ruokapalveluille päiväkotien ryhmämäärä on lisännyt tuotantotapaa ja työn määrää melkein kaikissa tuotantoprosessien osissa, samalla tavalla kuin tuotettaisiin ruokapalvelua 33 pieneen päiväkotiin.

Päiväkotien ruokailutoimituksia tulisi pyrkiä yhdistää suuremmiksi, jotta sekä tuotannon että päiväkotien tehoton työ vähenisi. Haasteena on nyt tilojen ja kotikeittölaitteiden mitoitus ja teho, joka toimii huonosti tuotantokeittömitoitettujen jakeluastioiden kanssa. Päiväkodeista puuttuvat kokonaan tarjoilun kylmä- ja lämpösäilytyslaitteet ja tilat, jotta isompien ryhmien ruokien tarjoilulämpötilat pysyvät lain mukaisina.

Tulevien vuosien aikana tulisi päiväkotien ruokapalvelutoiminta palauttaa takaisin samalle toimintatavalle, jossa päiväkotien keittiöt ovat ammattikeittiöitä, missä pystytään huomioimaan pienten lasten moniammatillista ruokakasvatusta ja ruokahävikin hallintaa jatkovalmistuksen keinoin.

Päiväkotisiivouksessa on myös tarkastelun paikka. Siivoojissa on suurta vaihtuvuutta ja perehtymiseen kuluu paljon aikaa. Varhaiskasvatushenkilöstö tekee paljon siivoukseen ja päiväkotihuoltoonkuuluvia työtehtäviä.

Pätevää henkilökuntaa on saatava varhaiskasvatukseen ja Liperin kunnan varhaiskasvatuksen pitovoimaa pitäisi parantaa. Työympäristö, fyysisesti terveet tilat ja muut laatutekijät

päiväkotien rakenteissa sitouttavat henkilöstöä ja lisäävät niin lasten kuin henkilöstönkin viihtyvyyttä.



## 8 Lapsivaikutusten arviointi

Lapsen oikeuksien toteutumiseen liittyy olennaisena osana lapsivaikutusten arviointi. Lapsen oikeuksien komitean mukaan lapsivaikutusten arvioinnin tarkoituksena on varmistaa, että lapsen etua harkitaan kaikessa toiminnassa ja päätöksenteossa. Päätökset voivat koskea esimerkiksi lainsäädäntöä, budjettia tai politiikka- ja toimenpideohjelmaa. Arvioinnin kohteena olevat vaikutukset voivat olla suoria tai välillisiä. Vaikutusten arviointi voi kohdistua lapseen yleisesti tai jos päätöksenteko koskee esimerkiksi tiettyä lapsiryhmää, on arvioitava päätöksen vaikutuksia juuri kyseisen lapsiryhmän osalta. Arvioinnin kohteena tulee olla toimien sekä lyhyen, keskipitkän että pitkän aikavälin vaikutukset lapseen. Vaikutusten arviointi mahdollistaa eri vaihtoehtojen vertailun ja parhaan ratkaisun löytämisen.

Lapsen oikeuksien sopimus ja sen valinnaiset pöytäkirjat tarjoavat lähtökohdan lapsivaikutusten arvioinnille. Komitea on korostanut, että erityisesti tulisi varmistaa, että arviointi perustuu lapsen oikeuksien sopimuksen yleisperiaatteisiin, jolloin esimerkiksi yhdenvertaisuuden näkökulmasta (2 artikla) on pohdittava muun muassa sitä, miten ratkaisu vaikuttaa erilaisiin lapsiryhmiin ja vastaa erilaisiin, eri elämäntilanteessa olevien lasten tarpeisiin.

Vaikutusten arviointia voidaan pitää työkaluna, jonka avulla kyetään lasten ja perheiden kannalta parempiin päätöksiin ja toimenpiteisiin. Lapsivaikutusten arvioinnilla tuodaan lisää tietoa päätöksenteon taustaksi, selkeytetään päätöksentekoprosessia, parannetaan toiminnan vaikuttavuutta ja lisätään myös päätöksenteon avoimuutta ja moniarvoisuutta. Komitea on esittänyt, että sopijavaltiot voivat kehittää erilaisia menettelytapoja ja -käytäntöjä vaikutusten arvioinnin toteuttamiseen. Vaikutusten arviointi itsessään voisi perustua lapsilta, kansalaisyhteiskunnalta, asiantuntijoilta, asianomaisilta ministeriöiltä, tieteellisistä tutkimuksista ja kansallisista tai kansainvälisistä kokemuksista saatuun palautteeseen ja tietoon.

Lapsivaikutusten arviointi tulee ymmärtää prosessiluonteisena, jolloin eri vaiheissa tehdyt arvioinnit täydentävät toisiaan. Lapsivaikutusten arviointi voidaan tehdä kolmessa vaiheessa: ennakoarviointina, prosessiarviointina ja seuranta-arviointina. Ennakoarvioinnilla tarkoitetaan suunnitteilla olevien päätösten, toimenpiteiden tai ohjelmien vaikutusten arviointia ennen niiden toteuttamista. Prosessiarvioinnissa vaikutuksia ja toimeenpanoa analysoidaan päätöksen tai toimenpiteen toteutuksen yhteydessä. Seuranta-arviointi tarkoittaa aikaisemmin tehdyn päätöksen, toimenpiteen tai ohjelman vaikutusten seuranta. Tarkastelun kohteena ovat sekä välittömät että välilliset vaikutukset.

Lapsivaikutusten arvioinnissa keskeistä on, että siinä otetaan huomioon lasten oma näkökulma aikuisten näkökulman lisäksi. Lapset ja nuoret tulisi ottaa mukaan jo heitä koskevien uudistusten ja päätösten suunnitteluvaiheessa. Lapsivaikutusten arviointi on tehokas työkalu, jonka avulla voidaan turvata ja valvoa lapsen edun toteutumista, tuoda esiin lasten oikeuksia ja vahvistaa lasten kuulemiseen ja osallistumiseen liittyviä käytäntöjä. Vaikutusten arviointi on myös kustannustehokasta, sillä usein on huomattavasti helpompaa vaikuttaa valmisteilla olevaan suunnitteluun kuin korjata lasten kannalta vahingollisia seurauksia. (Lähde Lapsivaikutusten arviointi - Lapsenoikeudet.fi)

## Arviointikysely perheille

Varhaiskasvatusselvityksen lapsivaikutusten arviointikysely on tehty perheille toukokuussa. Vastaajien kokonaismäärä oli yhteensä 44, joten perheistä vastasi kyselyyn n. 12,5 %. Näin ollen vastaukset eivät kuvaa kattavasti varhaiskasvatuksessa olevien perheiden mielipiteitä nykytilasta ja tulevaisuuden toiveista, mutta ovat suuntaa antavia.

Arviointikyselyn kysymykset olivat:

1. Mitä hyvää ja arvokasta näette lapsenne nykyisessä varhaiskasvatuspaikassa ja sen olosuhteissa?
2. Miten ajattelette varhaiskasvatuksen vaikuttavan tällä hetkellä
  - a. Lastenne sosiaalisiin suhteisiin (kaverit ja aikuiset)
  - b. lastenne turvallisuuteen (ihmissuhteet, ryhmät, aikuiset, toimintaretket, ruokailutilanteet, toimintaympäristö jne.)
3. Mitä kehitettävää näette lapsenne nykyisessä varhaiskasvatuspaikassa ja sen olosuhteissa?
4. Onko lapsenne nykyisen varhaiskasvatuspaikan piha-alue mielestäsi turvallinen, mitä hyvää nykyisessä piha-alueessa näette, mitä vielä kaipaatte?
5. Mitä mielestänne tarvitaan hyvään leikkiin?
6. Miten varhaiskasvatusta tulisi mielestänne kehittää Liperin kunnassa?
7. Millainen olisi perheenne mielestä uusi Unelmien päiväkotipaikka lapsellenne?

Ensimmäisen kysymyksen vastauksissa hyvänä ja arvokkaana koettiin tutut, turvalliset ja osaavat aikuiset sekä toiminnan monipuolisuus. Toisen kysymyksen vastauksista korostui varhaiskasvatuksen positiivinen vaikutus lapsen sosiaalisiin suhteisiin ja hoitopaikat koettiin turvallisina. Muutamissa vastauksissa ryhmäkokoja pidettiin liian isoina, koska vaaratilanteita oli sattunut. Kolmannen kysymyksen vastauksissa kehityskohteiksi varhaiskasvatuspaikoissa mainittiin erityisesti päiväkotien pihat, jotka koettiin tylsiksi ja kesällä liian paahteisiksi ilman varjo- ja viheralueita. Toisaalta pihojä pidettiin myös monipuolisina ja metsäisiä alueita pihojen yhteydessä erittäin mieluisina. Hyvään leikkiin vastauksissa todettiin tarvittavan mielikuvitusta, kavereita, turvallinen ympäristö ja tutut aikuiset, jotka auttavat alkuun tai sovittelevat riitoja tarvittaessa. Kysyttäessä Liperin varhaiskasvatuksen kehityskohteista korostui toive panostaa henkilöstöön, jotta henkilöstön vaihtuvuus ei olisi niin suurta. Lisäksi toivottiin pienempiä yksiköitä ja lapsiryhmiä sekä terveellisiä tiloja. Vastauksien mukaan uusi Unelmien päiväkotipaikka olisi pieni turvallinen yksikkö, jossa lapset viihtyvät ja henkilöstön vaihtuvuus on pientä. Jossa olisi oma liikuntasali ja iso metsäinen piha-alue erilaisilla virikkeillä.

## Lasten kuuleminen päiväkodeissa

Lasten kuuleminen Ylämyllyn alueella toteutettiin varhaiskasvatuksen työntekijöiden toimesta päiväkotiryhmissä Puolivälin, Paloaukean sekä Lautasuon päiväkodeissa.

Lapsilta kysytyt kysymykset:

1. Mistä pidätte nykyisen päiväkodin pihalla?
2. Mistä ette pidä nykyisen päiväkodin pihalla?
3. Mistä leluista pidätte päiväkodissanne, mitä sieltä puuttuu?
4. Millaisessa päiväkodissa lapsilla on turvallista olla? Mitkä asiat tekevät turvallisen olon?
5. Millainen teidän ryhmässänne on ruokailuhetki? Kertokaa siitä.
6. Millaisia aikuisia päiväkodissanne on? Millaisia ovat teidän kaverinne?
7. Onko teistä kivaa vai ei, kun ryhmässä on paljon eri ikäisiä lapsia, joiden kanssa voi leikkiä? Miksi?
8. Millainen olisi unelmien päiväkotit?

### **Lautasuon päiväkodin lasten vastauksia**

Lautasuon päiväkodin lapset pitävät päiväkodin pihalla olevasta liukumäestä, isosta kivistä sekä hiekkalaatikosta. Myös kuralätäköt ja ötököiden etsintä mainittiin. Toisaalta pihalle kaivattiin enemmän leluja sekä asfaltin tilalle nurmikkoa. Pidettyinä leluina mainittiin legot, nukket, hiekkalelut, katuliidut, vesipyssyt ja kotileikkilelut. Pihalle kaivattiin trampoliinia, linnaa, kiihkuja, pienoisrautatietä, nukketaloa ja uima-allasta. Vastauksien mukaan aikuiset ja kaverit tekevät olon turvalliseksi päiväkodissa. Ruokahetkeä pidettiin mukavana ja hiljaisena. Päiväkodin aikuisia pidettiin kivoina ja hauskoina ja kavereita ihanina ja kivoina. Mielenpitoiset eri ikäisistä samassa ryhmässä vaihtelivat. Lähtökohtaisesti pidettiin hyvänä, että on paljon kavereita. Kysymykseen unelmien päiväkodista lasten vastaukset olivat varsin lennokkaita. Toteuttamiskelpoisia toiveita oli kasvit ja kukat pihalla, tähtiä ja maalauksia päiväkodin seinillä sekä lelut, joilla voi leikkiä.

### **Paloaukean päiväkodin lasten vastauksia**

Paloaukean päiväkodin lapset pitävät kiihuista, liukumäestä, hiekkalaatikosta, leikkimökeistä ja leluista. Toisaalta ei pidettyinä mainittiin myös hiekkalaatikko, leikkimökit sekä kiihkuihin jonottaminen. Monet päiväkodin lelut koettiin kivoina, mutta kaivattiin lisää ulkoleluja, keinuja, sekä pelejä. Päiväkotit koettiin turvalliseksi koska se on aidattu, siellä on kivat kaverit ja tutut aikuiset, jotka leikkivät mukana ja tarvittaessa lohduttavat. Myös Paloaukean päiväkodilla ruokahetkeä pidettiin kivana ja rauhallisena. Päiväkodin aikuisia sekä kavereita pidettiin kivoina. Lasten mielenpitoiset eri ikäisistä samassa ryhmässä vaihtelivat. Paloaukean päiväkodin vastauksista on havaittavissa, että isommat leikkivät mieluummin omanikäisten kanssa, koska pieniä pitää varoa, leikkiminen on vaikeaa ja ne ottavat heidän lelujaan. Unelmien päiväkodissa olisi enemmän liukumäkiä ja kiihkuja sekä lapioita ja ämpäreitä. Siellä olisi myös kiipeilytelineitä, junarata, traktoreita sekä paljon värejä ja oikeita eläimiä.

### **Puolivälin päiväkodin lasten vastauksia**

Puolivälin päiväkodin lapset pitävät kiihuista, liukumäestä, kiipeilytelineestä, katuliiduilla piirtelystä, pyörillä ja traktoreilla ajelusta sekä ötököiden etsimisestä. Hiekkalaatikkoa pidettiin

tylsänä, liukumäkeä liian lyhyenä ja kiipeilytelineitä toivottiin olevan enemmän. Pidettyjä leluja päiväkodissa oli polkutraktorit ja -pyörät, lapiot ja ämpärit. Päiväkodille toivottiin pihapelejä, pulkkia, katuliitujia, hyppynaruja, vesileikkiallasta ja isompaa liukumäkeä. Puolivälin päiväkodin vastauksista ilmenee, että aikuiset tekevät turvallisen olon lapsille. Ruokailusta lapset totesivat sen olevan välillä rauhallinen ja välillä ei. Päiväkodin aikuisia pidetään kivoina, hassuina ja huumorintajuisina paitsi silloin tyhminä kun he käskivät. Kaverit ovat ihania ja kivoja. Puolivälin päiväkodin vastauksissa pidettiin kivana, että ryhmässä on eri ikäisiä lapsia koska isot voivat opettaa pienemmille, kuinka leikitään ja pienempiä on kiva auttaa. Unelmien päiväkotina olisi värikäs, lelut ja pelit olisivat ehjiä sekä siellä olisi piha-alue, missä olisi paljon tekemistä, kuten kiikkuja ja kiipeilyteline. Myös trampoliinia, pomppulinnaa ja kivoja leluja päiväkotiin unelmoitiin.

Henkilöstökysely sekä kysely perheille tehtiin varhaiskasvatussuunnitelman päivityksen yhteydessä maaliskuussa 2024.

#### **Henkilöstöltä kysytyt kysymykset:**

1. Mitä ovat liperiläiset erityispiirteet, joita varhaiskasvatuksen toiminnassa haluamme välittää lapsille?
2. Mitä haluat nykyisestä vasusta säilyttää? Miksi?
3. Mitkä kohdat nykyisestä vasusta eivät toteudu tai niitä on hankala toteuttaa käytännön arjessa? Miksi?
4. Muita ajatuksia vasun päivityksestä?

Ensimmäisen kysymyksen vastauksena toistuivat luonnon läheisyys, lapsilähtöisyys, turvallinen, välittävä ja lämminhenkinen ilmapiiri, ”maalaisjärki” sekä yhdessä tekeminen. Varhaiskasvatussuunnitelmassa haluttiin säilyttää lasten luontosuhteen vahvistaminen, leikin merkitys, tasa-arvon, yhdenvertaisuuden ja vuorovaikutuksen ylläpito ja edistäminen, pienryhmätoiminta sekä tuen toteuttaminen. Kolmannen kysymyksen vastauksissa korostuivat haasteet vasuun kirjattujen pienten, mutta vasua vahvastikin ohjaavien yksityiskohtien toteuttamisessa, mm. kasvien kasvatusta, eläinten hoitoa ja kierrättäminen. Vasun päivittämistä pidettiin aiheellisena ja päivitetyn vasun toivottiin olevan entistä selkeämpi, tiivistetympi ja käytännönläheisempi.

#### **Perheiltä kysytyt kysymykset:**

1. Mikä sinulle on tärkeää päiväkodissa/perhepäivähoidossa?
2. Mitä kivaa toivoisit päiväkotiin/perhepäivähoitoon?
3. Mikä on ollut teidän perheellenne toimivaa ja mieluisaa varhaiskasvatuksessa?
4. Mitä muutoksia kaipaisitte varhaiskasvatuksen toimintaan ja käytäntöihin?
5. Muita ajatuksia?

Vastauksissa ensimmäiseen kysymykseen toistuivat tutut, turvalliset ja ammattitaitoiset kasvattajat, sujuva yhteistyö varhaiskasvatuksen ja kodin välillä, leikki ja yksilöllisten tarpeiden

huomioiminen. Päiväkotiin/perhepäivähoitoon toivottiin viihtyisämpiä piha-alueita, keinoja ja kiipeilytelineitä, sekä lisää leluja niin ulko- kuin sisäleikkeihinkin. Mahdollisuuksien mukaan myös retkiä toivottiin lisää. Perheille toimivaa ja mieluisaa varhaiskasvatuksessa on ollut ystävällinen ja ammattitaitoinen henkilökunta, toimiva yhteistyö kodin ja hoitopaikan välillä ja lasten viihtyminen päivähoidossa. Varhaiskasvatuksen toimintaan ja käytäntöihin kaivattuja muutoksia olivat mm. hoitoaikojen ilmoittamisen yksinkertaistaminen, henkilökunnan sitouttaminen ja ytimekäs tiedottaminen. Muista ajatuksista kysyttäessä vastauksissa korostuivat henkilökunnan jaksamisesta huolehtiminen, lapsiperheiden palveluihin panostaminen sekä huoli ryhmäkokojen suurenemisesta ja resurssien vähenemisestä.

Selvitystä laadittaessa tehtiin myös SWOT-analyysi päiväkodeista päiväkodinjohtajien sekä varhaiskasvatuksen erityisopettajien avustuksella. Päiväkodeista kirjattiin havainnot ja huomiot nelikenttään eritellen päiväkotien vahvuudet, heikkoudet, mahdollisuudet ja uhat. Laadukkaan varhaiskasvatuksen toteuttaminen edellyttää, että tunnistamme edellä mainitut asiat. Analyysin perusteella tehtyjä havaintoja pystytään hyödyntämään varhaiskasvatuksessa ja päiväkotien toiminnan kehittämisessä. Näistä analyyseistä oli tiivistelmät päiväkotien tietojen yhteydessä luvussa 5.

## 9 Varhaiskasvatusverkon skenaariot

Tehtyjen selvitysten pohjalta työryhmä on laatinut kaksi erilaista vaihtoehtoa, kuinka varhaiskasvatusverkon kanssa on mahdollista edetä ja mitä se tarkoittaisi kustannusten näkökulmasta.

### 9.1. Skenaario 1 = Nykytilanne

Ensimmäinen skenaario on, että mitään muutoksia selvityksen pohjalta varhaiskasvatusverkkoon ei tehdä eli nykytila säilytetään.

Jos nykytilanne säilytetään:

- Lautasuon päiväkodin Uutukaisen vuokrasopimusta (nyt 13 959 €/kk) jatketaan 1.10.2027 alkaen 7 238 €/kk
- Lautasuon päiväkodin piharemontti tehdään mahdollisimman pian, 100 000–150 000 €
- Paloaukean päiväkodin peruskorjaus ja piharemontti toteutetaan, 840 000 €
- Puolivälin päiväkodin peruskorjaus ja piharemontti toteutetaan vuosikymmenen lopulla, 840 000 €
- Lautasuon päiväkodin peruskorjaus toteutetaan vuosikymmen lopulla, 740 000 €
- Jatketaan ruuan kuljettamista päiväkodeihin, 105 000 €/vuosi
- Toissijaiset työtehtävät ryhmäkohtaisten keittiöiden ja keittiötöiden takia jatkuvat
- Päiväkotien henkilöstökuluissa ei ole mahdollista säästää nykyisellä rakenteella
- Ei tarvita tehdä isoa uusinvestointia
- Päiväkodit sijaitsevat edelleen eri puolilla Ylämyllyn aluetta

Kaikkien nykyisten päiväkotien fyysiset tilat ja rakenteet eivät kaikilta osin sovellu nykyaikaiseen varhaiskasvatukseen, pedagogisille ratkaisuille, pienryhmätoiminnalle ja liikkumiselle. Jakotiloja kaikissa päiväkodeissa ei ole riittävästi.

Osittain nykyisten päiväkotien tilat eivät mahdollista kolmen kasvattajan ryhmiä. Yhden tai kahden kasvattajan ryhmät ovat haavoittuvaisia ja voisivat aiheuttaa ryhmäkohtaista suhdelukujen ylityksiä, jos niistä työntekijä esim. sairastuu äkillisesti eikä sijaista löydy. Tällöin voidaan joutua yhdistämään ryhmiä. Myös kelpoisten varhaiskasvatuksen opettajien työvoiman saanti voi edelleen olla heikkoa skenaarion 1. toteutuessa.

### 9.2 Skenaario 2 = Uuden päiväkodin rakentaminen

Toisessa skenaariossa Liperin ja Viinijärven tilanne pidetään ennallaan, mutta Ylämyllyn alueen varhaiskasvatusverkkoa uudistetaan. Tässä skenaariossa Ylämyllylle rakennettaisiin uusi päiväkotitoiminta, johon yhdistyisi ainakin kaksi nykyistä päiväkotia. Alustavassa suunnittelussa Paloaukean ja Puolivälin päiväkodit yhdistyisivät yhdeksi päiväkodiksi. Lautasuon päiväkotitoiminta jatkaisi tarpeen mukaan ja väliaikaisen siirtopäiväkodin nykyistä vuokrasopimusta arvioidaan lapsimäärien tilanteen mukaan.

Tässä skenaariossa uuteen päiväkotiin suunniteltaisiin myös oma valmistuskeittiö, mikä helpottaisi ruokahuollon järjestämistä. Ruuan kuljettamisen ja ruuan pakkaamisen vähentämisellä syntyisi säästöä. Ruoka kuljetettaisiin edelleen Taikametsän ja Liperin päiväkoteihin.

Uusi päiväkoti olisi vuoropäiväkoti, joka on avoinna 24/7. Uuteen päiväkotiin on mahdollista suunnitella Ylämyllyn neuvolan tilat sekä tilat perheiden ja ikäihmisten matalankynnyksen kohtaamispaikalle.

Skenaarion valmistelussa on hahmoteltu mahdollisen uuden päiväkodin sijaintia, tilaohjelmaa sekä rakentamiskustannuksia. Lisäksi on tehty vertailulaskelmaa kahden päiväkodin peruskorjauksesta sekä niiden korvaamisesta uudisrakennuksella. Vertailulaskelmia on tilattu lähtöaineiston pohjalta Finwise Advisors Oy:ltä.

Laskelmissa uusi päiväkoti on leasing-rahoituksella toteutettava kaksikerroksinen 10-ryhmäinen päiväkoti. Uuden päiväkodin operointikustannukset ovat merkittävästi pienemmät kuin nykyisellä mallilla toteutettuna. Vertailulaskelmien mukaan 10 vuoden ajanjaksolla uuden päiväkodin rakentaminen säästäisi rahoituskustannusten jälkeenkin noin 1 M€. Vertailulaskelmien tausta-aineistossa henkilöstösäästöjä on arvioitu maltillisesti.

Tässä vaihtoehdossa toiminnan kustannustehokkuus paranee pidemmällä aikavälillä, juoksevat kulut laskisivat merkittävästi. Paloaukean päiväkodin tiloja hyödynnettäisiin vuosina 2026–2029 muussa tarkoituksessa, mutta koska se on heikkokuntoinen ja tilaratkaisuiltaan haasteellinen, joten siitä luovuttaisiin ja sen tasearvo alaskirjataan. Puolivälin päiväkodin tilat peruskorjattaisiin kunnan muuhun toimintaan.

Uusi rakennus parantaa nykyisten päiväkotien haasteiksi koettuja asioita mm. akustiikkaa ja tilojen toiminnallisuutta sekä pedagogiikkaa ja sijaisjärjestelyjä. Myös loma-aikojen osalta uusi päiväkoti mahdollistaisi toimintojen keskittämisen nykyistä tehokkaammin. Henkilöstön tehtävänkuvat selkiytyisivät valmistuskeittiön myötä, pedagogisesti painottuva työ lasten parissa mahdollistuisi nykyistä selkeämmin. Kolmen aikuisen ryhmät mahdollistavat turvallisuuden ja henkilöstön pysyvyyden varhaiskasvatuspäivän aikana, suhdelukujen takia ei tarvitsisi siirtää henkilöstöä eikä lapsia ryhmästä toiseen.

Uudet terveet ja puhtaat tilat tukisivat myös henkilöstön työhyvinvointia sekä rekrytointeja. Henkilöstölle sekä monialaiselle yhteistyölle saataisiin toimivat ja tarvittavat tilat. Uudet päiväkotitilat voivat olla hyvä syy lapsiperheille muuttaa Liperin kuntaan.

Tämän hetken lapsimäärän mukaisesti Ylämyllyn alueelle tarvittaisiin pienten 1–3-vuotiaiden ryhmiä 4 kpl, 3–5-vuotiaiden ryhmiä 7 kpl ja esiopetusryhmiä 3 kpl, jos nämä kaikki olisivat samassa päiväkodissa. Koska lapsimäärä alueella vähenee, on arvioitu, että 10 ryhmäinen uusi päiväkoti on riittävän kokoinen. Uudet päiväkodit suunnitellaan niin, että jokainen lapsiryhmä on oma turvallinen yksikkönsä, jolla on oma sisäänkäynti ja omat ryhmä- ja lepotilat.

## 10 Työryhmän esitys varhaiskasvatusverkosta ja jatkotoimenpiteistä

Varhaiskasvatustyöryhmä esittää, että Viinijärven ja Liperin kirkonkylän varhaiskasvatuksen toiminnot pidetään ennallaan. Liperin kirkonkylällä Opintien ja Penttilän yksiköt on jo yhdistetty ja näin saatu merkittäviä kustannussäästöjä ja toiminnallisia parannuksia.

Liperin päiväkodin koulun osalta on kuitenkin tarpeen jatkaa tilojen kehittämistä kalusteiden ja kevytrakenteiden kautta. Enwald-museon tiloja ei esitetä otettavaksi varhaiskasvatuksen käyttöön. Liperin päiväkodin tilatarve tunnustetaan erityisesti ruokailun ja pienryhmätoiminnan aikana, mutta kokonaisharkinnan tuloksena pyritään löytämään ensisijaisesti muita ratkaisuja kuin museotilojen käyttöönotto.

Viinijärven päiväkodin tiloihin saadaan selviä parannuksia peruskorjauksen kautta vuonna 2027.

Ylämyllyn alueelle esitetään uuden 10-ryhmäisen päiväkodin rakentamista ensisijaisesti Paloaukean ja Puolivälin päiväkotien tilalle. Uuden päiväkodin suunnittelua jatketaan ja rakentaminen aikataulutetaan talouden reunaehdot huomioiden. Uuden nykyaikaisen päiväkodin merkitys henkilöstön saatavuudelle on suuri. Uusi päiväkotitoiminta olisi myös merkittävä vetovoimatekijä lapsiperheille.

Uusi päiväkotitoiminta sijoittuisi keskeiselle paikalle Ylämyllyn taajaman ytimeen lähelle kauppakeskusta loistavien liikenneyhteyksien äärelle. Eri puolilta Ylämyllyä on toimivat linja-autoyhteydet, ja tulevaisuudessa liikenneyhteydet paranevat VT9 eritasoliittymän ja uusien rakennettavien pyöräteiden kautta. Päiväkodin sijainti Honkalammen ja Sompakankaan uusien kaavoitettavien asuinalueiden kannalta keskeinen.

Uuden päiväkodin rakentamisen myötä voidaan luopua alueen huonokuntoisimmasta Paloaukean päiväkodista sekä vuokratiloissa toimivasta Lautasuon siirtopäiväkodista. Puolivälin päiväkotitoiminta on aikanaan rakennettu päiväkodiksi, mutta uuden päiväkodin rakentamisen jälkeen rakennus peruskorjattaisiin kunnan muuhun toimintaan sopivaksi. Paloaukean päiväkodin tiloja voitaisiin hyödyntää muutamia vuosia muussa kunnan käytössä, jonka jälkeen tiloista luovutettaisiin kokonaan.

Lautasuon päiväkodin piha kunnostetaan siirrettävillä välineillä vuoden 2025 aikana. Ja toimintaa jatketaan vielä tarpeen mukaan toistaiseksi, ajallisesti riippuen lapsimäärän kehityksestä. Lisäksi Puolivälin päiväkodin pihalle tarvitaan kiipeilyteline huonokuntoisena poistetun tilalle.

Mannerheimin lastensuojeluliiton ylläpitämän päiväkodin tulevaisuutta arvioidaan yhdessä toimijan kanssa. Jotta toiminta tiloissa voisi jatkua pitkälle tulevaisuuteen vaatisi se tiloissa mittavaa peruskorjausta.

Varhaiskasvatuksessa tulee varautua maahanmuuttajataustaisten lasten lisääntymiseen. Käsämään perustettu vastaanottokeskus tuo varhaiskasvatuksen piiriin lapsia, joilla ei vielä ole suomen kielen taitoa.



Perhepäivähoitajien määrän väheneminen tulee ottaa huomioon mahdollisen uuden päiväkodin suunnittelussa ja päiväkotiryhmien suunnittelussa.

Selvityksen laadinnan jälkeen tulee lähteä tarkemmin suunnittelemaan ja aikatauluttamaan suunnittelua ja rakentamista sekä nykyisten päiväkotikiinteistöjen jatkokäyttöä tai niistä luopumista.