



Liperi

Liperin uusi Ylämyllyn päiväkoti Hankesuunnitelma ja tavoitteet

Kunnanhallitus, 16.2.2026
Valtuusto 23.2.2026

Sisällysluettelo:

1	TIIVISTELMÄ.....	4
	TYÖRYHMÄ	4
1.	HANKKEEN PERUSTIEDOT	5
1.1	Tausta	5
1.2	Hankkeen yleiset tavoitteet	6
1.2.1	Tavoiteaikataulu	6
1.2.2	Hankkeen yleistavoitteet	6
2.	TOIMINNAN KUVAUS	7
3.	RAKENNUSPAIKKA	8
3.1	Liperin kunnan omistama tontti	8
3.1.1	Tontti, sijainti ja hallinta sekä kaavoitus- ja kiinteistötiedot	8
3.2	Vaihtoehtoinen tontti päiväkodille.....	10
4.	HANKKEEN SUUNNITTELUTAVOITTEET	11
4.1	Yleistä ja rakennuksen vähimmäisvaatimukset	11
4.2	Tilatavoitteet, työympäristökonsepti	11
4.3	Ympäristö ja terveellisyystavoitteet	11
4.4	Elinkaari- ja kiertotaloustavoitteet	12
4.5	Turvallisuustavoitteet.....	13
4.6	Esteettömyys	13
4.7	Muita suunnittelun tavoitteita.....	13
5.	TOIMINNALLISET SUUNNITTELUPERUSTEET	14
5.1	Yleistä.....	14
5.2	Leikkipiha	15
5.2.1	Yleiset ohjeet.....	15
5.2.2	Kulkureitit, pihan jäsentely ja välineet.....	15
5.2.3	Kasvillisuus ja pinnoitteet	15
5.2.4	Valaistus.....	16
5.3	Saattoliikenne, huolto- ja pysäköintitilat	16
5.4	Lapsiryhmien omat tilat	17
5.4.1	Sisäänkäynti- ja eteistilat	17
5.4.2	WC-tilat	18
5.4.3	Ryhmätila/leikkihuone	18
5.4.4	Lepuhuoneet	19
5.4.5	Pienryhmätilat	19
5.5	Yhteistilat.....	19
5.5.1	Aulatila	19

5.5.2	Monitoimitilan ruokasali	20
5.5.3	Monitoimitilan liikunta-alue	20
5.5.4	Keittiö	21
5.5.5	Kohtaamispaikka	21
5.6	Henkilökunnan tilat	21
5.6.1	Toimistotilat	21
5.6.2	Taukotila	22
5.6.3	Sosiaalitilat	22
5.7	Jätteenlajittelu	23
5.8	Siivous- ja päiväkotihuollon tilat	23
5.9	Kiinteistönhoidon tilat	24
5.10	VSS-tilat	24
6.	RAKENNUSTEKNISET SUUNNITTELUPERUSTEET	25
6.1	Yleistä	25
6.2	Pihavarusteet ja -rakenteet	25
6.3	Runkorakenteet	26
6.4	Julkisivu ja vesikate	26
6.5	Sisäseinät	26
6.6	Lattiat	27
6.7	Katot	27
6.8	Ikkunat	27
6.9	Ovet	28
6.10	Kalusteet, varusteet ja laitteet	28
6.11	Hissit sekä muut koneet ja laitteet	30
7.	TEKNISTEN JÄRJESTELMIEN SUUNNITTELUPERUSTEET	31
7.1	LVIA-järjestelmät	31
7.2	Sähkö- ja AV -järjestelmät sekä ICT järjestelmät	31
8.	HANKKEEN LAAJUUSTAVOITTEET	32
8.1	Pohjapiirroksen viitesuunnitelma	32
8.2	Tontinkäytön viitesuunnitelma	33
9.	LIITTEET	34

TYÖRYHMÄ

Tilaaaja:

Liperin kunta

Varolantie 3, 83100 Liperi

Elinympäristöpalvelut

Jouni Pekonen, tekninen johtaja

Kari Tanskanen, isännöitsijä

Eija Tolvanen, ruoka- ja puhtauspalvelupäällikkö

Hyvinvointipalvelut

Riitta Lappalainen, hyvinvointijohtaja

Tiina Korhonen, varhaiskasvatuksen johtaja

1. HANKKEEN PERUSTIEDOT

1.1 Tausta

Ylämyllyn uuden päiväkodin hankesuunnitelman taustalla on Liperin valtuuston hyväksymä varhaiskasvatusselvitys, jonka Liperin valtuusto hyväksyi 27.1.2025 § 4. Selvityksen mukaan Liperin kunta investoi uuteen päiväkotiin, joka korvaisi lakkautettavat Paloaukean päiväkodin ja sekä Puolivälin päiväkodin, jonka tilat peruskorjataan Honkalammen koulun käyttöön.

Uuden päiväkodin toteuttamisen käynnistämisestä on päätetty myös hyvinvointilautakunnassa 01.10.2025 § 74 ja elinympäristölautakunnassa 07.10.2025 § 117. Elinympäristölautakunnassa päiväkodin toteuttamista esitettiin omaan taseeseen rakennettavana mallina, mutta kunnanhallitus päätti 15.12.2025 § 284, että päiväkodin toteuttamista lähdetään selvittämään 20 vuoden pääomavuokramallin pohjalta.

Tässä raportissa on kuvattu hankkeen ja suunnittelun yleiset tavoitteet, joissa on pyritty huomioimaan nykypäivän päiväkotiympäristön tarpeet. Uudesta päiväkodista on tavoitteena rakentaa Ylämyllyn keskusta-alueelle ympärivuorokautista varhaiskasvatusta tarjoava **pääpäiväkotiyksikkö**. Lautasuon päiväkodin vuokrapäiväkotiyksikön tilannetta arvioidaan lapsimäärän kehittymisen myötä. Selvitysten mukaan Ylämyllyn alueella voisi toimia uuden päiväkotiyksikön lisäksi myös Taikametsän 8–9 ryhmän päiväkoti ja 4 ryhmän Lautasuon päiväkoti. Skenaariossa, jossa lapsimäärät vähenisivät oletettua enemmän, luovutaan ensin Lautasuon päiväkodista ja jos lapsimäärät tippuisivat edelleen, niin seuraavaksi tarkastellaan Taikametsän päiväkodin sopeuttamista muuttuneeseen tilanteeseen. Näin ollen uuden päiväkodin tarve tulee olemaan vakaa pitkällä aikajaksolla ja kohde tulisi pysymään Ylämyllyn pääpäiväkotina.

Hankkeen suunnittelussa ja toteutuksessa halutaan edistää kestävästä kehitystä ja Liperin kunnan strategisia tavoitteita. Hankkeessa tavoitellaan pitkäikäistä, energiatehokasta ja helposti huollettavaa rakennusta. Uudessa päiväkodissa voidaan järjestää liperiläisille lapsille laadukasta ja monipuolista varhaiskasvatusta, jossa lapsen yksilölliset tarpeet pystytään huomioimaan nykyistä paremmin. Nykyaikaiset tilat vastaavat varhaiskasvatuksen tarpeita, mikä lisää Liperin veto- ja pitovoimaa työnantajana sekä asuinkuntana. Lapsiryhmät voidaan suunnitella kolmen kasvattajien ryhmiksi, mitkä eivät ole niin haavoittuvia kahden kasvattajan ryhmiin verrattuna henkilöstön äkillisissä poissaolotilanteissa. Tämä puolestaan hillitsee sijaiskulujen kasvua.

Kohteesta on laadittu viitesuunnitelmat (liite 1–2) alustavaa kustannustarkastelua varten ja ne ovat ohjeellisia. Myös huonetilaohjelma liite 3 on ohjeellinen ja siitäkin voidaan tilakohtaisesti \pm 5–10 m², mutta kuitenkin enintään 25 %/tila. Perustelluista syistä voidaan huonetilaohjelmasta poiketa myös edellä kuvatuista raja-arvoista.

Uuden päiväkotirakennuksen hyötyala on huonetilaohjelman mukaisesti n. 1970 hkm ilman teknisiä tiloja. Suunnitelmia laadittaessa lähtökohtana on ollut 0–6-vuotiaille sopivien, kasvua ja oppimista edistävien tilojen luominen.

1.2 Hankkeen yleiset tavoitteet

1.2.1 Tavoiteaikataulu

Alustavan arvion mukaan uuden päiväkotirakennuksen vuokrahintaan perustuva hankintakilpailu olisi 03-04/2026 ja rakentaminen käynnistyisi syksyllä 2026, jolloin päiväkotivalmistus olisi vuoden 2027 loppuun mennessä.

1.2.2 Hankkeen yleistavoitteet

Päiväkoti on lasten varhaiskasvatusta varten varattu terveellinen, turvallinen ja esteetön ympäristö, joka tukee lapsen laadukkaan varhaiskasvatuksen toteutumista. Varhaiskasvatuksen - ja samalla päiväkotisuunnittelun – olennaisia lähtökohtia ovat lapselle ominaiset tavat leikkiä, liikkua, toimia, oppia ja havainnoida toimintaympäristöään.

Suunnittelussa tulee varmistaa

- tilakokonaisuuden eheys sekä tilojen muunneltavuus ja monikäyttöisyys ja pedagoginen joustavuus
- keskeinen sijainti, helppo saavutettavuus
- ekologiset ratkaisut ja energiatehokkuus
- varhaiskasvatusympäristön arkkitehtoniset ratkaisut, jotka tukevat lapsen varhaiskasvatuksen laadukasta toteutumista
- varhaiskasvatus- ja opetussuunnitelmien mukainen aistiärsykeeton oppimisympäristö
- henkilöstölle ergonominen ja työhyvinvointia tukeva työympäristö
- kaikille eri ikäisille ja myös tukea tarvitseville lapsille soveltuva varhaiskasvatusympäristö
- teknologian hyödyntäminen osana varhaiskasvatuspedagogiikkaa ja henkilöstön modernia työympäristöä

Päiväkodin rakentamisen kautta pyritään järjestämään varhaiskasvatus ja sen tukipalvelut kannattavasti, taloudellisesti ja laadukkaasti. Uudella päiväkodilla lisätään perheiden palveluissa toimintavarmuutta ja ennakoitavuutta sekä henkilöstöressurssien käytön tehokkuutta (mm. vuorohoidon keskittäminen, tukipalveluiden tehokas järjestely).

Uusi päiväkotitoiminta poistaa vanhojen poistuvien päiväkotikiinteistöjen peruskorjaustarpeita.

Uuden päiväkodin yhteyteen rakennetaan avoin matalan kynnyksen kohtaamispaikka perheille, ikäihmisille ja yhdistyksille.

2. TOIMINNAN KUVAUS

Ylämyllyn päiväkoti suunnitellaan kymmenelle lapsiryhmälle. Lapset ovat 0–6-vuotiaita. Päiväkoti tarjoaa vuoro- ja päivähoitoa ja se on ympärivuorokauden auki tarpeen mukaan seitsemänä päivänä viikossa 24/7 vuoden jokaisena päivänä. Vuorohoitoryhmiä on mahdollisesti 3–4. Vuorohoito supistetaan illan /yön ajaksi yhteen tai kahteen tilaan lapsimäärän mukaisesti.



Kuva päiväkodin toiminnallisesta tuokiosta.

3. RAKENNUSPAIKKA

3.1 Liperin kunnan omistama tontti

3.1.1 Tontti, sijainti ja hallinta sekä kaavoitus- ja kiinteistötiedot

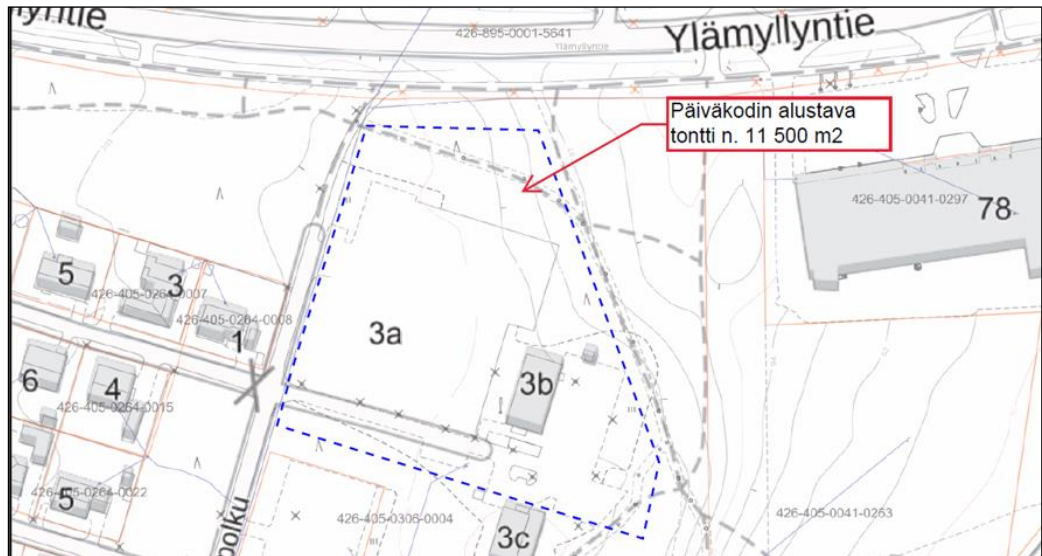
Kiinteistötunnus: määräala kiinteistöstä 426-405-306-4 Honkakangas II

Osoite: Katajapolku 3a, 80400 Ylämylly

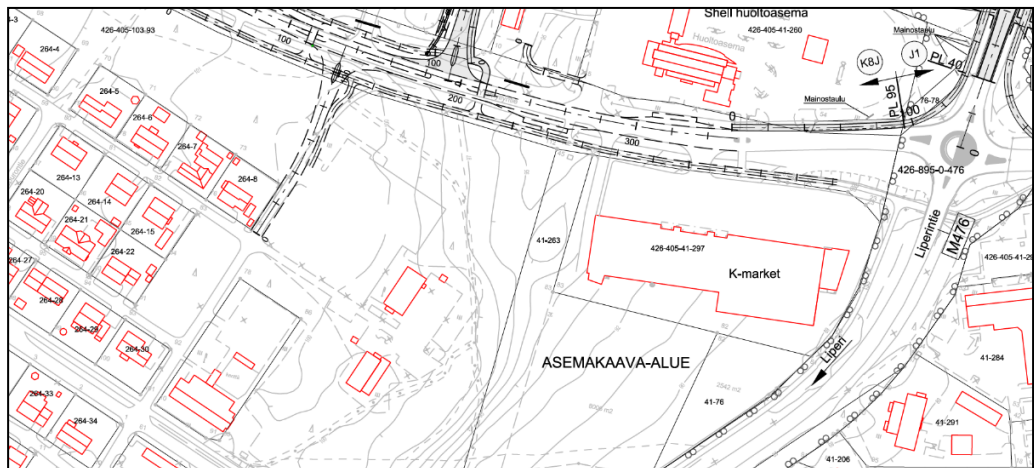
Omistus: kiinteistö on Liperin kunnan omistuksessa.

Ylämyllyn uudelle päiväkodille varatun tontin/määräalan perustiedot:

- Määräalan alustava pinta-ala 11 500 m² ja rakennusoikeus 4 600 k-m² (uudessa vt 9 kaavassa 6 900 k-m²).
- Tontin hinta 12,5 €/m² tai vuosivuokra olisi 1/15 myyntihinnasta.
- Alueella sijaitsee yksi purkukunnossa oleva rakennus, joka on esitetty alla olevassa kuvassa 3b numerolla. **Liperin kunta vastaa kohteen purkamisesta.**

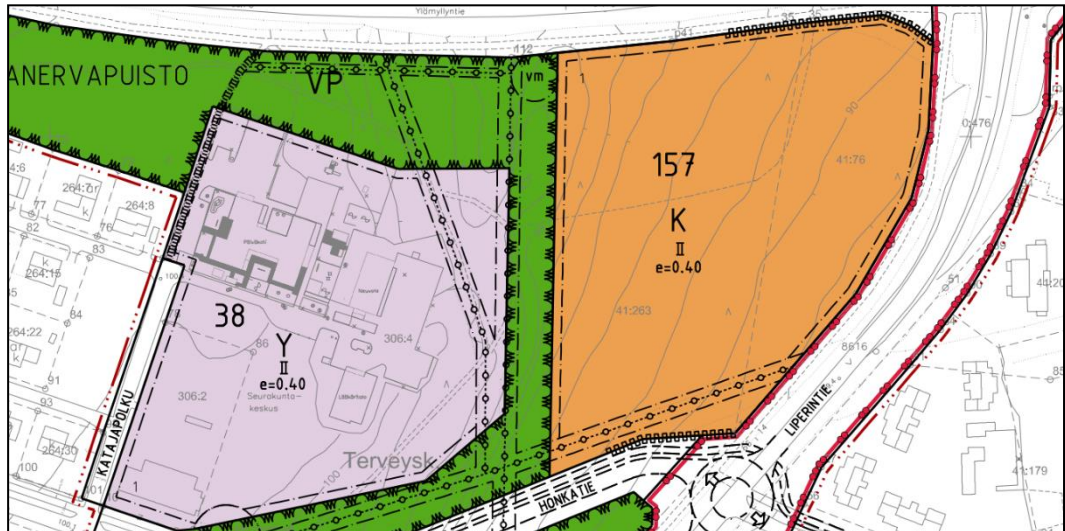


Päiväkodin alustava tontin koko ja sijainti esitetty yllä. Alla on esitetty Katajapolun jatkamissuunnitelma Ylämyllyntielle.

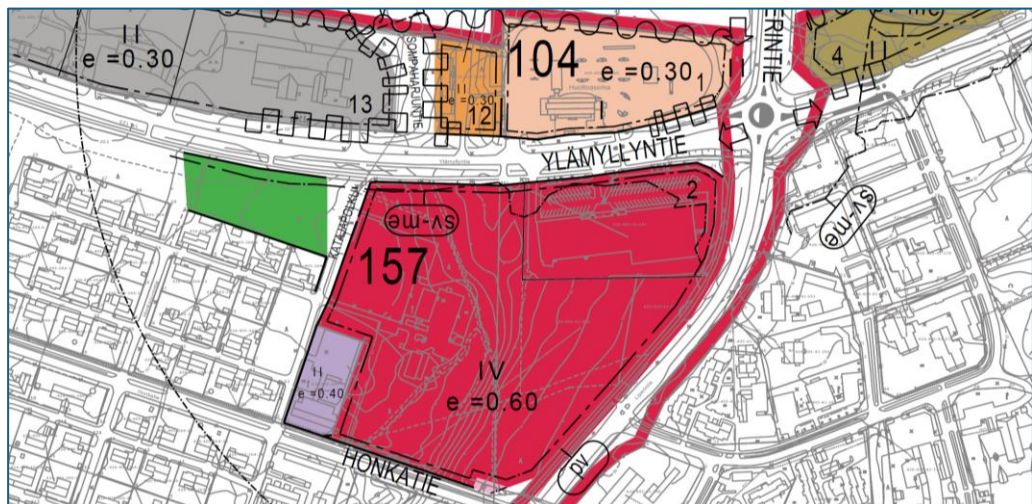


Liperin omistama tontti/määräala sijaitsee Ylämyllyn ydinkeskustassa seurakuntakeskuksen ja kauppakeskus Myllärin läheisyydessä ja on liikenteellisesti hyvien kulkuyhteyksien varrella. Tontin vieressä kulkeva Katajapolku on tarkoitus jatkaa Ylämyllyntielle asti alueen liikenneyhteyksien parantamiseksi.

Kaava: alueella on voimassa asemakaava, jossa alue on merkitty yleisten rakennusten korttelialueeksi Y, jonne saa rakentaa 2 kerroksen rakennuksen tonttitehokkuudella 0,4.



Liperin kunta on parhaillaan laatimassa asemakaavaehdotusta (liite 11) vt9 tiesuunnitelmaan liittyen, jossa ko. alue tulee muuttumaan keskustatoimintojen korttelialueeksi, jolle saa sijoittaa mm. asumista, palveluasumista, yleisiä ja yksityisiä palveluja, toimisto- sekä liiketiloja. Uuden asemakaavan myötä edellä kuvatun tontin rakennusoikeus tulisi kasvamaan 6 900 k-m². Viitesuunnitelmassa on esitetty yksi luonnosvaihtoehto alueen liikenne- ja pysäköinti- ja saattoliikennejärjestelyistä. Alustavassa tontinkäyttösuunnitelmassa esitetyistä poiketen, on huomioitava Katajapolun jatkuessa Ylämyllyntielle päiväkodin puolelle rakennettava kevyen liikenteen väylä ja riittävä tilavaraus näille ja lumitiloille ennen päiväkodin alueen toimintoja.

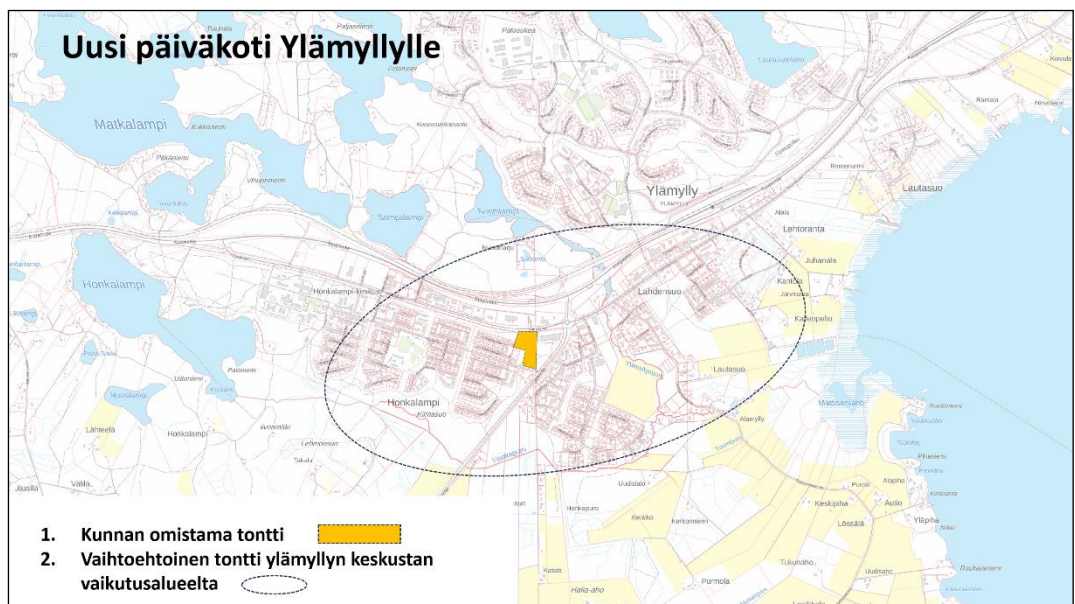




Ilmakuva Liperin kunnan omistamalle tontille kaakosta

3.2 Vaihtoehtoinen tontti päiväkodille

Vuokratarjouksen voi jättää muullekin sopivalle tontille n. 1 km etäisyydeltä kuvan mukaisesta Liperin kunnan osoittamasta tontista. Jos tarjouksen jättäjä esittää uudelle päiväkodille muuta kuin Liperin kunnan esittämää tonttia, tulee tontin olla rakennettavuudeltaan ja liikennöinniltään vastaavan kaltainen kuin kunnan esittämä tontti.



4. HANKKEEN SUUNNITTELUTAVOITTEET

4.1 Yleistä ja rakennuksen vähimmäisvaatimukset

Päiväkotirakennus tulee suunnitella ja rakentaa tilaajan tarpeisiin. Rakennuksen tulee massoittelultaan sekä julkisivujen, materiaalien ja toiminnan kannalta olla korkeatasoinen ja soveltua rakennettuun ympäristöön.

Suunnittelussa ja rakentamisessa tulee noudattaa voimassa olevia lakeja, määräyksiä, asetuksia, säädöksiä ja ohjeita. Lisäksi päiväkodin tulee täyttää voimassa olevat rakentamismääräykset sekä oltava piirustusten ja tarjouspyyntöasiakirjojen mukainen sekä käyttötarkoitukseensa soveltuva.

Tilaaaja on laatinut rakennuksesta **alustavat viitesuunnitelmat**, joissa on alustavasti määriteltäyttilat ja laajuudet sekä niiden keskinäinen sijoittelu ja rakennuksen sijoittelu rakennuspaikalle. Tilaajan laatimat suunnitelmat eivät ole tarjoajia sitovia lukuun ottamatta tilaohjelmaa. Tarjoajat voivat esittää omia suunnitelmiaan tilojen sijoitteluun ja järjestykseen. Kuitenkin niin, että kaikki tarjouspyynnössä esitetyt tilat vaatimuksineen (kokoluokka, varustelu ym.) sisältyvät tarjoajien tarjouksiin ja että turvallinen huolto- ja saattoliikenne on huomioitu. Tarjoajien tulee huomioida suunnittelussa lait, asetukset ja Opetushallituksen ohjeet huomioiden tilojen käyttäjämäärät ja turvallisuutta koskevat vaatimukset.

4.2 Tilatavoitteet, työympäristökonsepti

Päiväkotiympäristön tulee olla innostava, mielenkiintoinen ja monipuolinen sekä kaunis ja kodikas. Tarjoajan toivotaan esittävän suunnittelussa innovatiivisia ratkaisuja tilojen ja toimintojen suunnitteluun ja järjestämiseen.

Tilasuunnittelun tavoitteena on selkeä pohjaratkaisu ja tilojen joustava käyttö. Tilojen tulee mahdollistaa lasten jakautuminen erikokoisiin ryhmiin sekä sopia eri tilanteisiin. Myös akustiikkasuunnittelun on tuettava erilaisia toimintoja. Kaikkien tilojen suunnittelussa ja toteutuksessa tulee huolehtia mahdollisimman hyvästä äänenvaimennuksesta ja tilojen välisestä äänieristyksestä.

Tilojen sijoittelussa tulee huomioida toimintojen keskinäinen sijoittelu rakennuksessa sekä eri tilaryhmien yhteystarpeet. Lapsella tulee olla mahdollisuus tunnistaa ja ohjautua oman ryhmänsä tiloihin esim. värikoodauksen avulla.

Kohtaamispaikkaan ja monitoimisaliin tulee olla sisäänkäynti sekä päiväkodin sisältä että ulkoa.

4.3 Ympäristö ja terveellisyystavoitteet

Tavoitteena on kestäviä, hyväksi koettuja rakennusmateriaaleja esim. CLT tai hirsiratkaisuja käyttäen rakentaa terveellinen sekä kehitystä ja käyttöä kestävä päiväkotirakennus. Rakennuksen runko voi olla puu- tai kivirakenteinen.

Rakennuksen tulee täyttää pysyvän rakennuksen voimassa olevat rakennusmääräykset lämmön, ilmanvaihdon, ilmastoinnin, valaistuksen ja pintamateriaalien päästöluokituksen suhteen. Tarjouksen jättäjä ja/tai urakoitsija vastaa siitä, että rakennuksesta ei aiheudu sisäilma- tai terveyshaittaa käyttäjille. Rakennustyöt tulee suorittaa kokonaan sääsuojan alla, mikäli rakennus tai osa rakennuksesta toteutetaan puurakenteisena.

Päiväkodista tavoitellaan pitkäikäistä, energiatehokasta ja helposti huollettavaa rakennusta. Suunnittelussa ja toteutuksessa on huomioitava toiminnallisuus ja kokonaisuudessa tulee hyödyntää kestäviä ratkaisuja, jotka tukevat hiilijalanjäljen minimointia, energiatehokkuusdirektiiviä ja energiatehokkuuslakia sekä uusiutuvan energian hyödyntämistä sekä muita kestävän kehityksen ja tavoitteita.

Rakenteita ja materiaaleja valittaessa lähtökohtana tulee olla turvallisuus ja terveellisyys. Rakenteiden tulee olla helposti huollettavissa ja korjattavissa. Kaikkien tiloihin valittavien pintamateriaalien tulee olla laadukkaita ja kulutuksen kestoltaan tarkoitukseen soveltuvia materiaaleja. Kaikkien kohteessa käytettävien materiaalien on täytettävä M1 päästöluokituksen vaatimukset.

Pihan suunnittelussa tulee välttää katvealueita, jotka vaikeuttavat pihan valvontaa. Pihan kunnossapidon, aurauksen, lumenluonnin ja hiekoituksen vaatimat tilat tulee ottaa huomioon. Sisäänkäynnit ja pihapinnoitteet tulee suunnitella siten, että rakennukseen ei kantaudu tarpeettomasti hiekkaa, likaa ja roskaa. Pihalle, parkkipaikoille sekä kulkureiteille tulee suunnitella riittävä valaistus.

Alue on pohjavesialuetta. Hulevedet tulee käsitellä pohjavesialueille soveltuvalla tavalla sekä esikäsitellen tai viivyttämällä mahdollisimman laajasti tontin alueella. Viivyttämisen tarve ja hulevesien johtaminen tarvittaessa pohjavesialueiden ulkopuolelle tarkentuu jatkosuunnittelussa. **Tontin ulkopuolisista hulevesiratkaisuista vastaa kunta.**

4.4 Elinkaari- ja kiertotaloustavoitteet

Hankkeessa tulee kiinnittää huomiota energiatehokkuuteen ja ratkaisuihin, jotka vähentävät kasvihuonekaasupäästöjä. Kohteessa tulee huomioida ja hyödyntää energiatehokkuusdirektiivin ja energiatehokkuuslain mukaisesti uusiutuvia energiamuotoja kuten aurinkoenergiaa. Rakennus tullaan toteuttamaan lain määräämään E-luku tasoon. Hankkeen E-luvun on oltava < 100 kWhE/m²a. Rakenne- ja talotekniikkasuunnittelussa tulee ottaa huomioon pitkään elinkaareen liittyvät muunneltavuuden vaatimukset.

Päiväkotien energiatehokkuusvaatimuksiin vaikuttavat mm.:

- Lämmöneristys ja vaipan U-arvot
- Ilmanvaihdon LTO-hyötysuhde ja SFP-luku
- Lämmitysmuoto (uuden älyteknologian hyödyntäminen)
- Uusiutuvan energian ja älyteknologian hyödyntäminen valaistuksessa

- Rakennuksen tiiveys

4.5 Turvallisuustavoitteet

Tilat tulee suunnitella turvallisiksi ja helposti hahmotettaviksi. Turvallisuuden lähtökohtana on arkiturvallisuus ja häiriötilanteisiin varautuminen. Erityistä huomiota tulee kiinnittää sisäilman laatuun, säädettävään valaistukseen, äänenvaimennukseen, esteettömyyteen ja paloturvallisuuteen. Tavoitteena on toteuttaa positiivista käyttäytymistä tukevia viihtyisiä ja turvallisia päiväkotitiloja. Huonosti valvottavia sisätiloja sekä piha-alueita tulee välttää. Tilojen väliset näköyhteydet niin rakennuksen sisällä kuin rakennuksesta ulos helpottavat valvontaa ja lisäävät turvallisuuden tunnetta. Turvallisuuden on oltava toiminnan lähtökohtana myös ilta- ja yöaikana, jolloin henkilökuntaa on vähemmän paikalla. Kaikissa tiloissa, joissa tavataan aikuisia asiakkaita, tulee olla toinen pako-ovi. Turvallisuussuunnittelussa tulee huomioida perheiden matalan kynnyksen kohtaamispaikan ja monitoimisalun ulkopuoliset käyttäjät. Paloturvallisuus on toteutettava määräysten mukaisesti.

4.6 Esteettömyys

Kohde piha-alueineen tulee toteuttaa selkeänä ja esteettömänä siten, että se palvelee kaikkia käyttäjäryhmiä yhdenvertaisesti. Esteettömien kulkuväylien, ovien ja tilojen mitoitusperusteena käytetään yleisesti pyörätuolin tilantarvetta ja toimintamahdollisuuksia pyörätuolista käsin. Rakennus varustetaan keskeisesti sijoitetulla, kaikille tasoille avautuvalla esteettömällä hissillä, jos rakennus toteutetaan 2-kerroksisena. Myös pienissä tasoeroissa tulee olla kiinteä luiska tai henkilöiden nostoon tarkoitettu laite.

Liikuntaesteisten lisäksi kohteessa tulee huomioida esteettömyyden muutkin osa-alueet kuten näkemiseen, kuulemiseen, ymmärtämiseen ja kommunikaatioon liittyvät asiat. Kohteen tulee olla kaikille sen käyttäjille toimiva ja turvallinen. Hyvän ympäristön aikaansaamiseen vaikuttaa niin tilojen materiaali- ja värivalinnat kuin pintojen heijastusominaisuudet ja toimiva valaistu. Tilojen akustiikkaan tulee kiinnittää erityistä huomioita, sillä hyvä akustiikka tekee tiloista miellyttävän ja on olennainen osa hyvää esteetöntä kuuntelu-ympäristöä.

4.7 Muita suunnittelun tavoitteita

Tilat suunnitellaan toimiviksi erityisesti lapsia ajatellen. Aistiärsykkeet pyritään minimoimaan, tiloissa käytetään hillittyjä värejä ja ääntä vaimentavia materiaaleja. Valot tulee olla himmennettäviä. Tilat tulee olla muunneltavia ja esteettömiä. WC-tiloissa tulee olla lasten tasoiset allastasot. WC-tiloissa yksi pieni wc-pönttö harjoittelua varten pienempien lasten ryhmiin, pois lukien eskariryhmät. Tilojen pohjakartta tulee löytyä pihalta ja päiväkodin aulasta ja päiväkodin tilat tulee varustaa opasteilla.

Tilojen ryhmittely ja kulkureitit tulee olla selkeät ja ryhmien läpikulkua tulee välttää. Eskaritilat vähintään kolme ryhmää on hyvä sijoittaa lähekkäin toisiaan. Ruokailutilat tulee olla rauhalliset. Vuorohoidolle tulee varata 4 kotialuetta. Ne muodostavat erillisen osaston päiväkotiin. Vuorohoidon ulko-ovet tulee varustaa ovikameralla ja ovikellolla. Kaikkien ryhmien ulko-ovien sähkölukot tulee varustaa manuaalisella säätökellolla. Vuorohoidon tilat tulee

olla lähellä saattoliikenteen parkkipaikkaa. Päiväkodille tulee rakentaa sisäisen hälytyksen järjestelmä, kuulutusjärjestelmä sekä sähkökellojärjestelmä ja kameravalvonta. Päiväkodilla tulee olla jokaisella kotialueella riittävä säilytystila sekä yhteiset varastot päiväkodin yhteisille tarvikkeille.

5. TOIMINNALLISET SUUNNITTELUPERUSTEET

5.1 Yleistä

Päiväkodin toiminnallisuuden kannalta keskeisiä asioita ovat hoidon, kasvatuksen ja opetuksen sekä niihin liittyvien päivittäisten toimintojen kuten leikin, levon, ruokailun, hygienian ja ulkoilun sujuvuus.

Varhaiskasvatuksen pedagogiikka korostaa laaja-alaista osaamista sekä lasten omia mielenkiinnon kohteita ja tarpeita kasvuympäristöissä. Oppimisympäristöjen tulee ohjata leikkiin, fyysiseen aktiivisuuteen ja taiteelliseen ilmaisuun ja kokemiseen.

Varhaiskasvatuksen toimintaympäristössä käytetään kuvia ympäristöjen ja tavaroiden sekä toiminnan hahmottamiseen ja jäsentämiseen. Tavarat, tarvikkeet ja materiaalit ovat omilla paikoillaan lasten saatavilla. Tieto- ja viestintäteknologiaa käytetään luontevasti pedagogisena työvälineenä.

Varhaiskasvatuksen oppimisympäristöissä toimitaan joustavasti erikokoisissa ryhmissä, joissa jokaisella on mahdollisuus osallistua toimintaan ja vuorovaikutukseen. Tilojen tulee olla käytön suhteen joustavia ja mahdollistaa lasten jakautuminen eri kokoihin ryhmiin. Tilojen tulee sopia eri tilanteisiin – niin vauhdikkaisiin leikkeihin ja peleihin kuin hiljaiseen toimintaan sekä oppimistuokioihin. Tiloista toiseen tulee voida siirtyä sujuvasti. Päiväkodin tilasuunnittelun tulee tukea henkilökunnan sekä lasten ja vanhempien yhteistoimintaa ja tilasuunnittelussa tulee huomioida perheiden kohtaamispaikka sekä monitoimialin osalta myös ulkopuoliset käyttäjät. Lasten taiteelle ja töille tulee varata riittävästi kiinnitysmahdollisuuksia.

Hankkeen huonetilaohjelma muodostuu hoidettavien lapsiryhmien mukaan eli tilat jaetaan kymmeneen kotialueeseen, joiden lisäksi tarvitaan yhteistiloja, henkilökunnan tiloja, huoltotiloja, varastotiloja sekä teknisiä tiloja ja kulkuväyliä.

Päiväkotiryhmien omat tilat tulee jaotella kahden lapsiryhmän vierekkäisiin kotialuetiloihin, joissa aikuisten yhteistoiminta on mahdollista. Tilojen läpikulkukäytäviä tulee välttää.

Tilojen suunnittelussa ja lukitusratkaisuissa tulee huomioida myös rakennuksessa liikkuminen vuorohoidon aikana ja mahdolliselle ulkopuoliselle käyttäjälle rajattava alue. Kohteen ohjeellinen huonetilaohjelma- ja pihasuunnitelmaluonnos on hankesuunnitelman liitteissä. (Liitteet 2–3)

5.2 Leikkipiha

5.2.1 Yleiset ohjeet

Varsinainen pihasuunnittelu sisältyy vuokratilapailutushankintaan. Tavoitteena on suunnittelussa ja toteutuksessa varmistaa riittävän kokoinen, turvallinen, virikkeellinen, monipuolinen ja pienilmastoltaan miellyttävä piha-alue, joka tukee lasten, henkilökunnan ja lähialueen asukkaiden psyykkistä, fyysistä ja sosiaalista hyvinvointia. Leikkipihan tavoitepinta-ala on 15–20 m² /lapsi.

5.2.2 Kulkureitit, pihan jäsentely ja välineet

Leikkipiha tulee olla aidattu. Se on hyvä suunnata lämpimään ja aurinkoiseen ilmansuuntaan ja siten, että lapset voivat ulkoilla myös sade- ja hellesäällä varjopaikat huomioiden. Myös istuimia ja pöytäryhmiä tarvitaan. Pihan pinnanmuotojen ja pintamateriaalien tulee olla vaihtelevia esim. asfaltti-, hiekka ja nurmikkoalueita. Piha-alue tulee suunnitella eri ikäisille sopivaksi sekä myös liikuntarajoitteisille lapsille monipuolisiin toimintoihin houkuttelevaksi leikki- ja liikunta-alueeksi. Pienemmille lapsille tulee rajat piha-alueelta oma alue, jossa on pienille lapsille suunniteltuja leikkivälineitä. Tämä lisää leikkialueen turvallisuutta. Päiväkodin ryhmien sisäänkäynnit on oltava aidatun piha-alueen sisäpuolella. Koko alueella ja sisätiloissa on oltava selkeät opasteet ja infokyltit. Piha-alueella on huomioitava riittävä sadevesiviemärointi ja pihan muotoilu niin, etteivät sadevedet lammikoidu.

Piha-alue tulee olla helposti tavoitettavissa ja valvottavissa ja sieltä tulee olla helppoyhteys wc-tilaan. Pihaan tarvitaan kaksiosainen kylmä varastotila lelujen säilyttämiseen sekä tila muksubussin, vaunujen ja potkupyörien säilytykseen. Myös pyörätuolin tai muun liikuntaa helpottavan apuvälineen säilytysmahdollisuus on huomioitava.

Lapset saatetaan päiväkotiin piha-alueen kautta. Piha-alueen ja sinne johtavien reittien tulee olla turvalliset. Saattoliikenteen ja huoltoliikenteen reitit tulee suunnitella sujuviksi ja toimiviksi ja ne täytyy olla erotettuina toisistaan. Pihan kesä- ja talvihuolto on otettava huomioon kulkureittien muotoilussa sekä leikkivälineiden ja piharakenteiden sijoittelussa. Pihavalaituksen suunnittelussa tulee varmistaa, että pihan eri alueiden ja kulkureittien valaistus on riittävä. Roskiksia täytyy löytyä riittävästi. Päiväkodin ulkoseinään piha-alueen puolelle tulee suunnitella vesipiste.

5.2.3 Kasvillisuus ja pinnoitteet

Pihalla tulee olla riittävästi luonnonmukaisuutta, puita ja pensaita ja muuta kasvillisuutta. Pihakasveiksi valitaan myrkyttömiä ja allergisoimattomia lajeja. Runsaita kukkaistutuksia vältetään, koska ne houkuttelevat ampiaisia ja mehiläisiä, joiden pistoksille osa lapsista voi olla hengenvaarallisesti allergisia. Puustoa säilytetään ja istutetaan, sillä puut varjostavat leikkipihaa kesäkuumalla. Hyötykasveja, kuten marjapensaita, suositaan ja niiden sijoittelussa huomioidaan sadonkorjuu sekä leikkien ja liikkumisen aiheuttama kulutus. Oksiston

tai juuriston ei tule ulottua rakenteisiin, myös kulkuväylien ja leikkivälineiden suoja-alueiden tulee olla vapaana. Varjopaikat ja kuumuuden hallinta on tärkeää, tarvitaan katoksia ja varjoa tuottavia istutuksia. Leikkiturvallisuus ja valvottavuus on tärkeää, kiikkualueet tulee aidaa ja ajoreiitit pyörille tulee suunnitella erilleen pienempien alueesta. Pihalla tulee olla aidattu alue pallopeleille ja mahdollisuus mäenlaskuun.

5.2.4 Valaistus

Pihan valolaitteiden sijoitus, suuntaus ja teho valitaan siten, että turvallisuus ja viihtyisyys toteutuvat. Vaatimuksina ovat riittävä valaistusvoimakkuus, häikäisy suojaus, harkitut pintakirkkaussuhteet, oikea valon suuntaus ja sopivat valon väriominaisuudet. Häiriövaloa ja valosaastetta tulee välttää. Sisäänkäynnit sekä tasoerot, kuten portaat ja luiskat, tulee valaista hyvin. Julkisivu- ja pihavalaisituksen tulee tukea rakennuksen luonnetta.

5.3 Saattoliikenne, huolto- ja pysäköintitilat

Piha-alueen liikenne järjestetään turvallisesti. Saattoliikenteen, henkilökunnan paikoituksen ja huoltoliikenteen risteämistä vältetään, samoin autojen peruuttamistarvetta tulisi välttää. Jalankulkuyhteydet järjestetään niin, etteivät lapset kulje liikennealueella. Lastenvaunukatos palvelee lapsia tuovia vanhempia – päiväkodin oma lastenvaunuväestö sijoitetaan lähelle ryhmien sisäänkäyntiä. Kokonaisuudessa huomioidaan selkeät opasteet ja infokyltit.

Pysäköinnille tulee varata seuraavasti tilaa:

- henkilökunnalle 30 autopaikkaa, jotka on varustettu lämmityspisteellä ja sähköauton latauspisteitä 4 kpl
- saattoliikennepaikkoja (leveys 2700 mm) 25 kpl, huomioitava lapsille turvallinen kävelyreitti suoraan autoparkista päiväkotiin oman ryhmän ovelle
- liikuntaesteisten autopaikka vähintään 1 kpl
- taksipaikka 1 kpl
- pysähtymispaikka kahdelle esikoululaisia kuljettavalle pikkubussille
- Polkupyöräkatos tai vastaava vanhempien ja henkilökunnan polkupyörille. Pyöräpaikkoja suunniteltaessa tulee huomioida myös sähköpyörien säilyttäminen ja lataamisen huomioiminen vähintään varauksena.
- Lisäksi tulee varata katoksellinen säilytyspaikka päiväkotiin tulevien lasten polkupyörille/rattaille/potkupyörille.

Muita huomioitavia asioista:

- Huoltopihalla tulee huomioida 12 metrisen jakeluauton toiminta sekä
- Kohtaamispaikan sisäänkäynnin läheisyyteen tulee varata 10 autopaikkaa, joista 3 liikuntaesteisille tai perheille.
- Piha-alueilla tulee huomioida Ylämyllyntien ja vt 9 aiheuttama mahdollinen melu. Vt 9 liittyvät meluanalyytit ja suunnitelmat vuoden 2050 melutasossa ovat liitteessä 13.
- Liitteenä olevassa Liperin Taikametsän päiväkodin tontinkäyttösuunnitelmassa (Liite 7) on esitetty pihatoimintoja sekä liikennereitit.

Piha aidataan ja jaetaan tarvittaessa osiin. Jokaiselle pihalle on oltava sekä käyntiportti että ajoportti (min. 3000 mm). Käyntiporttien leveys on n. 1200 mm, avautuminen leikkipihalle päin. Portissa on yhdellä kädellä avattava turvasalpa, jota lapset eivät ylety avaamaan pihan puolelta. Kulkureittien on oltava aurattavissa koneellisesti. Lumenläjitysmaat eivät saa olla leikkipihan aidan vieressä. Hiekka-aitaita tai kivituhka-alueita ei sijoiteta sisäänkäyntien läheisyyteen.

Leikkivälineet ja varastot sijoitellaan niin, että aikuisilla on esteetön näkymä läpi pihan. Lumen tippuminen katoksilta ja luvaton pääsy rakennusten katoille estetään. Keinut sijoitetaan turvallisuussyistä korkeintaan kahden ryhmään leikkipihan reunaan, tarvittaessa aidalla erottaen. Liukumäissä käytetään leveää teräsliukua, jonka suuntaamista etelään vältetään kuumenemisen takia. Suojaamattomien teräsrakenteiden käyttöä vältetään paikoissa, joissa lapset voivat jäädyttää kielensä niihin kiinni. Metallipylväiden sijaan käytetään komposiittimateriaalia.

5.4 Lapsiryhmien omat tilat

Kullakin lapsiryhmällä on omat kotialueensa. Kotialueet tulee numeroida ja numerointi näkyy myös ulko-ovissa. Ryhmän tiloihin kuuluu oma märkäeteinen tai kahden ryhmän yhteinen märkäeteinen, joka on kalusteilla jaettu molemmille ryhmille erilliseksi ja jossa on oma ulko-ovi molemmille ryhmille. Ulko-ovet täytyy varustaa ryhmien nimillä. Lisäksi ryhmälle on oma eteinen, leikkihuone, lepohuone, wc-tila ja pienryhmätila. Leikkihuoneeseen tulee mahtua kokonainen ryhmä toimimaan ja ruokailemaan. Lisäksi jokaisen ryhmän tiloissa on oltava aikuisten vaatenaulakko sekä kahden ryhmän välissä yhteinen aikuisten wc ja yhteinen suunnittelu ja neuvottelutila, jossa työpiste kahdelle työntekijälle. Jokaiselta kotialueelta tulee löytyä rauhallinen nurkkaus lukemiseen ja rauhoittumiseen tai vaikka majan rakentamiseen.

Tilojen tulee mahdollistaa pitkäkestoinen leikki, joissa leikki voi jatkua ilman pakollista purkamista päivittäin.

5.4.1 Sisäänkäynti- ja eteistilat

Rakennukseen tulee useita sisäänkäyntejä, jokaisella lapsiryhmällä on oma sisäänkäynti. Kaikki rakennuksen sisäänkäynnit tulee varustaa sisäänkäyntikatoksella, jossa oltava pitkät penkit lapsille. Sisäänkäyntien läheisyydessä piha-alueella tulee käyttää sidottuja pintamateriaaleja (esim. betonikivi tai asfaltti) riittävän laajalla alueella, jotta ehkäistään hiekan ja lian kulkeutuminen sisätiloihin. Sisäänkäyntien läheisyydessä tulee olla vesipiste ja letku kurvaatteiden ja ulkolelujen pesua varten.

Jokaisella lapsiryhmällä tulee olla piha-alueelta katettu sisäänkäyntinsä märkäeteisineen. Lapsiryhmät olisi sijoitetaan ikäryhmittäin lähekkäin. Märkäeteinen on ulkovaatteiden sekä märkien ja kuraisten vaatteiden pesu-, huolto- kuivatus- ja säilytystila. Tilan suunnittelussa on erityisesti huomioitava tilan toimivuus ja riittävä tilavaraus kenkien ja ulkovaatteiden säilytykselle ja huollolle. Märkäeteiseen tarvitaan rst-allas ja harjapäinen käsisuihku sekä

kura- ja hiekan erottelua varten ovien edustalle asennettava hiekan erotteluritiköt ja -lattia-kaivot ja henkaritango märkien ulkohaalareiden kuivatusta varten. Märkäeteisestä tulee olla yhteys lapsiryhmän eteistilaan ja ne tulee varustaa suurikapasiteettisella, energiaa säästävällä kotimaisella Esteri Modulo 2 kondensoivalla kuivauskaapilla tai vastaavalla sekä yhdellä normaalikokoisella kuivauskaapilla. Märkäeteisessä tulee olla lämmitettävät kenkähylyt, naulakko myös aikuisten ulkovaatteille ja kengille sekä istuintilaa aikuiselle pukeutumisen avustamiseen. Kenkien säilytystilaa ei sijoiteta märkien kuravaatteiden alle. Ulko- ja kuravaatteille henkaritankotilaa kaksi vaateripustinta lasta kohden sekä hylytilaa huomioliivien ym. varusteiden säilytykseen.

Jokaisella kotiryhmällä tulee olla oma sisäeteistila. Lapsiryhmien eteistiloissa sijaitsevat lasten omat lokerot ja lokeropenkit. Lokeroissa säilytetään sisävaatteita, reppuja sekä vaihtovaatteita. Sisäeteistilat toimivat tiloina, joissa lapset riisuvat ja pukeutuvat useamman kerran päivässä. Sisäeteistila toimii myös tilana, jossa lasten vanhemmat tapaavat päiväkodin henkilökuntaa. Sisäeteistilat on suunniteltava siten, että niitä voidaan tarvittaessa käyttää myös leikkutilana. Sisäeteistilan tulee johtaa luontevasti muihin lapsiryhmän kotitiloihin sekä päiväkodin yhteistiloihin. Sisäeteisissä on oltava ilmoitustaulut viikko-ohjelmille ja muille tiedotteille.

5.4.2 WC-tilat

Jokaiselle lapsiryhmälle tulee varata oma wc-tila, joka tulee olla märkäeteisen ja eteisen välittömässä läheisyydessä. Wc-tila voi jakaa osittain yhteistä märkäeteistä kahden ryhmän välissä.

Tila on suunniteltava siten, että se soveltuu kaiken ikäisten sekä tukea tarvitsevien lasten tarpeisiin. Käsienpesualtaat asennetaan normaaliin allaskorkoon. Vessoissa on oltava roskikset, saippuatelineet ja käsipaperitelineet sekä peilit vesipisteiden ylle. WC-tiloissa tulee olla käsisuihku.

WC-tilat tulee varustaa kolmella laminaattiseinäkkeillä ja puoliovella rajatulla wc-istuintilalla sekä suojaisalla suihkunurkkauksella. Vuorohoitoryhmissä tulee lisäksi olla eteistilaan liukuovella yhteydessä oleva erillinen suihku-/ pukeutumistila. Tähän tilaan tarvitaan myös wc-istuin.

WC-tiloista tulee löytyä potanpesupaikat, sähköisesti säädettävä hoitopöytä ja portaat sekä riittävästi säilytystilaa esim. pyyhkeille, vaipoille, potille ja kevytsiivoustarvikkeille. Yhden WC:n tulee olla helposti ulkoa saavutettava.

5.4.3 Ryhmätila/leikkihuone

Lasten ryhmäkohtaiset leikkihuoneet tulee suunnitella viihtyisiksi, lapsen toiminnallisuutta mahdollistavaksi sekä käyttötarkoitukseltaan joustavaksi. Leikkihuoneiden valvottavuus tulee varmistaa väliseinäkkunoin. Leikkihuoneeseen tulee mahtua koko ryhmä toimimaan ja ruokailemaan. Tiloihin tarvitaan käsienpesupisteet aikuisten sekä lasten tasolle, keittiötaso lämpö- ja kylmälevyille ja laskutilaa sekä ylä- ja alakaapit. Niissä tiloissa, joissa lapset ruokailevat ryhmissä, vesipistettä tarvitaan myös ruokalappujen huuhtelua varten.

Leikkihuoneissa toiminta tapahtuu sekä lattialla että pöydän ääressä. Lattian tulee olla miellyttävän lämmin.

Tiloissa on oltava muunneltavat sekä leikkiin ja muuhun toimintaan houkuttelevat säilytys-tilat / -kalusteet. Osa kaapeista on oltava lukittavissa. Leikkihuoneissa tulee olla riittävästi kiinnityspintaa pedagogisille elementeille sekä lasten tekemälle taiteelle.

Leikkihuoneesta tulee olla yhteys kotialueen eteistilaan.

5.4.4 Lepohuoneet

Kahden vierekkäisen kotiryhmän lepo huoneet tulee sijoittaa vierekkäin tai lähekkäin ja yhdistää väliovellalla siten, että yhdellä henkilöllä on mahdollisuus valvoa lasten lepoa molemmissa tiloissa. Lepohuoneita voi valvoa myös sisäikkunan kautta suunnittelutilasta. Lepohuoneet varustetaan kaappisängyillä esim. Kuopio Woodin sänkykaapeilla, joissa kiinteät turvakaiteet ja hygieniapatjat 21 lapselle sekä sänkyjen väliin kapeat liinavaatekaapit. Lisäksi lepo huoneet varustetaan kattoon asennettavilla kiinnityskoukuilla tai -kiskoilla, jotka mahdollistavat riippusänkyjen tai -pussien asentamisen.

Lepohuoneen välittömässä läheisyydessä voi olla henkilökunnan suunnittelutila, josta on sälekaihtimilla varustettu ikkuna lepo huoneeseen. Lepohuoneeseen tulee mahtua nojatuoli aikuiselle ja hyllykkötaso kirjoille ja kaiuttimelle/radiolle sekä lukulampulle.

Lepohuoneiden ääneneristävyys tulee kiinnittää erityistä huomiota, jotta muualta kantautuvat äänet eivät häiritsisi. Lepohuoneen valaistusta tulee voida himmentää ja tila tulee voida pimittää sälekaihtimilla tai pimennysverhoja käyttäen. Ilmanvaihdon tuloilman suuntaus on tehtävä siten, ettei se aiheuta vedontunnetta sänkyihin.

Lepohuoneesta tulee olla kulkuyhteys viereiseen lepo huoneeseen sekä kotialueen omaan eteistilaan.

5.4.5 Pienryhmätilat

Pienryhmätilojen tulee soveltua sekä lasten leikkiin ja työskentelyyn, aikuisen työskentelytilaksi, henkilöstön palavereihin sekä palaverien järjestämiseen vanhempien kanssa. Jokaisella ryhmällä on oltava käytössä vähintään yksi pienryhmätila omalla kotialueella. Pienryhmätiloihin kiinnitetään magneettivalkotaulut.

Lisäksi voidaan suunnitella yhteisiä pienryhmätiloja, jotka eivät ole ryhmäkohtaisia. Nämä yhteistilat ovat koko päiväkodin käyttöön mm. taide-/käsityötila, musiikkihuone, aistihuone.

5.5 Yhteistilat

5.5.1 Aulatila

Päiväkodin pääovi avautuu eteisen ja eteisen kautta aulatilaan. Päiväkodin nimi täytyy näkyä ulos pääoven yläpuolella selkeästi. Eteisessä huomioitava myös vierailijoihin

naulakkotilat. Aulatilaa käytetään päiväkodin yhteiskäytössä. Aulan kautta on sisäänkäynti päiväkodin tiloihin ja siitä on yhteys ruokailutilaan, saliin ja monitoimitilaan sekä päiväkodin hallintotiloihin. Aulan tulee olla väljä, valoisa, selkeä ja isohko tila. Aulassa tulee olla info-tv.

Aulatilaan johtavan eteisen yhteydessä tulee olla wc-tila lapsille ja aikuisille sekä inva- wc. Liikuntaesteisten wc-tila tulee varustaa myös seinäkiinnitteisellä hoitopöydällä, joka mahdollistaa vaipanvaihdon- ja pyllynpesun.

5.5.2 Monitoimitilan ruokasalialue

Päiväkodissa lapset ruokailevat pääasiassa ryhmätiloissa. Yhteisessä ruokailutilassa ruokailee 5–6-vuotiaita lapsia. Ruokailutila tulee sijoittaa mahdollisimman keskeiselle ja helposti saavutettavalle paikalle aulan läheisyyteen. Tilan tulee olla helposti muunneltava ja monikäyttöinen, mutta samalla viihtyisä ja rauhallinen. Tilassa ruokailee yhtäaikaaisesti maksimissaan 60 lasta ja 10 aikuista. Ruokailutilan akustiikkaan on kiinnitettävä erityistä huomiota.

Ruokailutilan yhteyteen, lähelle keittiötä, sijoitetaan jakelulinjasto sekä astioiden palautus suoraan omalle linjastolle, joka on yhteydessä keittiöön. Jakelulinjaston tulee olla kaksipuoleinen ja linjaston korkeudessa tulee huomioida lasten pituus. Linjastossa tulee olla vesihana ja viemäröintivalmius. Erityisruokavalioiden esillepano tulee huomioida jakelulinjastolla. Lautas/tarjotinradan korkeus on n. 650 mm ja ruoka-altaiden n. 700 mm. Leivät, juomat ja ateriointivälineet voivat olla valmiiksi pöytiin jaetut. Linjaston tulee olla suljettavissa, tai se voi olla myös suoraan keittiöön yhdistyvä, jolloin se vie vähemmän tilaa.

Ruokala tulee olla yhdistettävissä avattavalla jakoseinällä monitoimitilan kanssa tarvittaessa isommaksi yhtenäiseksi kokonaisuudeksi ja ruokailutilaa voidaan käyttää ruokailun ohella myös muuhun lasten toimintaan esim. henkilökunnan palavereihin, vanhempainiltoihin, juhliin ja koulutuksiin. Tilassa tulee olla äänentoisto.

5.5.3 Monitoimitilan liikunta-alue

Jaettavan monitoimitilan toinen puoli toimii ruokailutilana ja toinen liikuntatilana. Monitoimitila yhdessä ruokasalin kanssa myös juhlatilana, koulutustilana ja iltakäytön tilana. Monitoimitilan tulee olla suljettavaa tilaa eikä sen kautta saa olla läpikulkuliikennettä. Monitoimitilan liikunta-aluetta käytetään ensisijaisesti lasten liikuntaan, laulu- ja liikuntaleikkeihin, draamaan ja muihin paljon vapaata tilaa vaativiin leikkeihin tai toimintoihin. Monitoimitila tulee voida lukituksella rajata niin, että siitä ei iltakäytön aikana ole pääsyä päiväkodin tiloihin.

Monitoimitilan korkeuden tulee olla vähintään 3,5 m. Tilan lattian tulee olla päiväkotiliikuntaan soveltuvaa materiaalia. Monitoimitilan ääneneristävyyteen ja äänenvaimennukseen tulee kiinnittää erityistä huomiota.

Monitoimitila tulee varustaa renkailla, köysillä, monikäyttöisillä puolapuilla, joissa on myös koripallokorimahdollisuus. Tilassa tulee myös olla videotykkivalmius, valkokangas ja

äänentoistojärjestelmä. Monitoimitilan yhteyteen tehdään liikuntavälinevarasto, jossa tulisi olla monitoimitilaan avautuvan liuku-/ parioven lisäksi erillinen käyntiovi. Varastossa tulisi olla myös kiinteä esityselementti erilaisille teatterimuodoille. Juhlia varten käyttäjä hankkii irtotuolit ja niiden säilytys huomioitava tilasuunnittelussa. Salin tulee olla suljettavissa eikä sen kautta saa olla läpikulkuliikennettä. Riippuvälisimia ei sijoiteta tiloihin, jotka huonekorkeudeltaan soveltuvat liikuntaan ja pallopeleihin. Ikkunat varustetaan verhotangoiin ja erikseen pimennysverhoilla.

5.5.4 Keittiö

Päiväkotiin suunnitellaan valmistuskeittiö. Keittiössä valmistetaan ruokaa noin 600 henkilölle, joista noin 400 kuljetetaan muihin yksiköihin. Keittiössä työskentelee pääsääntöisesti 6–7 henkilöä. Tarkemmin keittiömitoitukset on esitetty liitteissä 4 ja 5. Thermovaunuille 12 kpl pitää olla telakkapaikat sähköpistokkeineen, sekä päiväkotivaunujen 8 kpl säilytyspaikat on huomioitava keittiömitoituksessa, jotta vaunujen täyttö, puhdistus ja siirtymiset päiväkodin ryhmiin sekä thermovaunuilla muihin yksiköihin on sujuvaa ja turvallista. Sähköpistokkeita pitää olla useita eri työpisteissä ja keittopatojen yhteydessä sähkötyövälineitä ja -laitteita varten. Kuiva-ainevarastotila on varattava keittiön yhteyteen. Keittiön yhteyteen tarvitaan palveluvastaavalle oma toimistotila ja keittiötilaan myös toimistopiste varustettuna ict-laite tiloineen. Keittiön lämpötilanhallinta <25`c. Keittiöhenkilökunnan wc-tilan tulee sijaita keittiötilojen välittömässä läheisyydessä.

5.5.5 Kohtaamispaikka

Kohtaamispaikka on perheiden ja kuntalaisten yhteinen kokoontumistila, jossa tulee olla iso tupakeittiön ja kaksi pienempää leikkihuonetta sekä työtila perheohjaajalle. Kohtaamispaikan vessassa oltava lastenhoitomahdollisuus, mutta myös ikäihmisille sopiva inva-varustus. Kohtaamispaikan tiloja voidaan hyödyntää iltaisin ja viikonloppuisin mm. kielikahvilatoimintaan sekä yhdistysten ja järjestöjen kokouksille. Kohtaamispaikkaan tulee olla oma kulunvalvottu sisäänkäynti sekä sisäänkäynti päiväkodin aulatilaan. Sisäänkäynti tulee olla katettu ja kohtaamispaikan eteisessä tulee olla tila kaksille vaunuille/rattaille.

Perhetyöntekijän työtilaan tulee päästä päiväkodin kautta ilman kulkemista kohtaamispaikan tupakeittiön läpi. Näin perhetyöntekijä voi työskennellä samaan aikaan, kun kohtaamispaikassa on toisen käyttäjän tilaisuus.

Kohtaamispaikan tupakeittiötä voidaan hyödyntää myös päiväkodin lasten leipomisen ja ruuanlaiton opettelun paikkana sekä pienimuotoisiin ruokakursseihin. Nämä toiminnot tulee huomioida tupakeittiön keittiölaitteissa ja varustuksessa.

5.6 Henkilökunnan tilat

5.6.1 Toimistotilat

Päiväkotiin tulee suunnitella työhuoneet päiväkodin johtajalle ja apulaisjohtajalle. Nämä huoneet tulee olla lähekkäin ja päiväkodin keskeisellä paikalla lähellä henkilöstön taukotilaa. Päiväkodin johtajan huoneessa tulee olla tila pienelle neuvottelupöydälle, huoneessa

hoidetaan hallintoon liittyviä töitä sekä järjestetään henkilöstön ja asiakkaiden tapaamisia. Päiväkodin johtajan huoneesta toivotaan näkymää päiväkodin piha-alueelle. Päiväkodin johtajan ja apulaisjohtajan huoneet varustetaan varattu-valolla ja näiden huoneiden välille tehdään ikkunallinen väliovi. Ilmoitustaulutilaa sekä valkotaulut tarvitaan molempiin toimistoihin. Toimistoihin sijoitetaan 2 kpl kiinteitä kaappeja, joissa on lukollista säilytystilaa kansioille ja lasten ja henkilökunnan papereita varten.

Toimistojen lähelle, mahdollisimman keskeiselle paikalle sijoitetaan päiväkodin kopiointitila. Tilassa tulee olla säilytystilaa mustekaseteille ja papeririiseille.

Jokaisella kotialueella on oma tai kahden vierekkäisen kotialueen yhteinen suunnittelu- ja työskentelytila kahdelle työntekijälle, näissä tulee huomioida mappisäilytystilat ja lukolliset kaapit lasten papereita varten. Lisäksi päiväkodin eri puolille suunnitellaan kaksi pientä toimisto/neuvottelutilaa henkilöstön yhteistoimintaa tai vanhempien tapaamista varten. Toimistotilojen tulee olla hyvin äänieristettyjä. Toimistotilan tulee mahdollistaa yhdessä suunnittelun sekä hiljaisen työn. Kaikki toimistotilat varustetaan desibeliovilla ja varattu-valolla.

Päiväkodilla tulee olla yksi isompi neuvottelutila, johon mahtuu noin 10 henkilöä. Tila on tiimipalavereita ja moniammatillisia palavereita varten. Tämä tila voi olla osa henkilöstön taukotilaa, joka voidaan avattavalla seinällä sulkea omaksi tilaksi. Tässä tilassa tulee olla seinään kiinnitetty näyttö.

Päiväkotiin tulee suunnitella yhteinen työskentelytila kahdelle erityisopettajalle ja yhdelle hyvinvointipedagogille. Tilan välittömässä yhteydessä tulee olla pienryhmätila lapsiryhmän kanssa toimimiseen tai terapiatoimintaan.

5.6.2 Taukotila

Taukotila toimii henkilökunnan levähdyspaikkana. Tilassa tulee olla pienkeittiö ruoan lämmittämiseen. Pienkeittiö tulee varustaa astianpesukoneella, pakastelokerollisella jääkaapilla, kahdella mikroaaltounilla ja vesipisteellä ja astioiden säilytyskaapeilla. Taukotilassa tulee olla ruokailutilan lisäksi tilaa reilulle sohvaryhmälle. Taukotilaan voidaan suunnitella väliseinällä erotettava neuvottelutila. Taukotila tulee olla päiväkodin keskeisellä paikalla sekä lähellä päiväkodin johtajan toimistoa. Tilassa tulee olla valkotaulu ja ilmoitustaulu.

5.6.3 Sosiaalityilat

Henkilökunta kulkee rakennukseen oman sisäänkäynnin kautta, jonka yhteydessä ovat myös sosiaalityilat. Henkilökunnan sosiaalityilat käsittävät pukuhuoneet naisille ja miehille sekä wc- ja suihkutilat. Naisten pukuhuone tulee varustaa kahdella wc-tilalla ja miesten pukuhuone yhdellä. Henkilökunnan sosiaalityilat tulee sijoittaa lähelle ryhmätiloja. Tiloihin tarvitaan märkien vaatteiden kuivatusmahdollisuus sekä iso peili ja ilmoitustaulutilaa. Kaikkien ryhmien välittömässä läheisyydessä on wc-tila henkilöstölle.

Naisille ja miehille tulee olla omat sosiaalitilat, joihin penkillisiä pukulokerikkoja 45 + 10. Lisäksi vaihtuvia työntekijöitä varten tulee olla laukkulokeroita ja vaatenaulakoita. Pukuhuonetilat varustetaan kuivauskaapeilla. Lokerikot tulee olla lukittavia.

5.7 Jätteenlajittelu

Jätehuoltotilat tulee sijoittaa huoltopihalle lähelle keittiön ja siivouskeskuksen sisäänkäyntiä. Jätehuolto tulee toteuttaa laajaa kierrätystä hyödyntäen. Jäteastioita tulee olla riittävä määrä, jotta tyhjennysvälit pysyvät maltillisina. Kukin jäteastia tulee voida tyhjentää muita astioita siirtämättä. Jätetila tulee varustaa seuraavilla jäteastioilla:

- biojäte 2 kpl (240 l/ astia)
- biojäte 1 kpl (140 l)
- loppujäte 4 kpl (600 l/ astia)
- muovipakkaus 2 kpl (240 l/ astia)
- keräyspaperi 2 kpl (240 l/ astia)
- kartonki/ pahvi 2 kpl (600 l)
- lasi 1 kpl (140 l)
- metalli 1 kpl (240 l)

Jätetilaan tulisi päästä suoraan ilman kynnyksiä, portaita tai muita esteitä. Jätetilan tulee olla lukittava ja oviaukon tulee olla riittävän leveä, vähintään 40 cm leveämpi kuin levein jäteastia. Jätetilan ovi tulee varustaa aukipitolaitteella ja potkupelleillä.

Jätetilan paloturvallisuus tulee huomioida. Rakennukseen kiinteästi liittyvän jätehuoneen, katoksen/ lastauslaiturin osastoinnissa tulee noudattaa palomääräyksiä ja paikallisen paloviranomaisen ohjeita. Jätehuollon suunnittelussa tulee noudattaa jätelautakunnan jätehuoltomääräyksiä.

Päiväkodin ja kohtaamispaikan kaikkiin lasten ja aikuisten tiloihin tulee suunnitella jätteenlajittelumahdollisuus.

5.8 Siivous- ja päiväkotihuollon tilat

Siivouskeskus toimii siivousvälineiden ja -aineiden sekä koneiden tilana, kun taas päiväkotihuollon tila on lähinnä liinavaatteiden pesuun ja huoltoon ja pesulaan haettavien lakanapyykkipussien säilytystä varten. Siivouskeskus tulee sijoittaa keskeiselle ja helposti saatavalle paikalle päiväkotihuoltokeskuksen ja (2 kerroksisissa mallissa) hissien läheisyyteen sekä lyhyen kulkuyhteyden päähän jätetiloista. Molemmat tilat tulisi sijoittaa mahdollisimman lähelle huoltoliikenteen ovia.

Siivouskeskuksesta tulee löytyä pesu- ja säilytystilaa sekä paikat siivousvälineille. Siivouskeskuksen lisäksi rakennukseen tulee sijoittaa eri siivouslohkoja palvelevia täydennys- ja pikahuoltopisteinä toimivia pienempiä siivoustiloja. Siivouskeskuksen ja päiväkotihuoltotilan yhteydessä tulee olla riittävästi varasto-/ säilytystilaa käsipaperi- ja wc-paperisäkeille, nenäliinoille sekä hygieniaan ja siivoukseen käytettäville aineille.

Päiväkotihuoltotilaan tulee varata välineet ja työskentelytilaa pyykinpesuun, kuivatukseen, silitykseen, ompeluun ja lelujen pesuun. Lisäksi tulee olla vesipiste altainen sekä säilytystilaa pesuaineille ja muille varusteille sekä päiväkodin tekstiileille, pöytäliinoille ja verhoille ja varavaatteille. Puhtaille ja likaisille pyykeille tulee varata erilliset paikat. Päiväkotihuolto-tila tulee varustaa pyykinpesukoneella, kuivausrummulla sekä lelujen pesukoneella. Päiväkotihuollon tiloista toimitetaan liinavaatepyykki pesulaan ja otetaan puhdas pyykki vastaan. Tilan tulee siis olla helposti saavutettavissa myös isoilla rullakoilla.

Siivous- ja päiväkotihuoltotiloihin tulevien kiinteiden koneiden tulee olla ammattikäyttöön tarkoitettuja koneita. Liitteessä 6 on esitetty listaus siivouskeskuksessa tarvittavista varusteista ja muista toiminnosta yleisellä tasolla.

5.9 Kiinteistönhoidon tilat

Kiinteistönhoitaja tarvitsee kohteeseen varastotilan, jossa voidaan säilyttää mm. lamppuja, varaosia ja työkaluja, joita kiinteistönhoitaja tarvitsee työn suorittamiseen.

Tekninen tila on luontevinta sijoittaa lähelle olemassa olevaa kaukolämpö- ja vesiliittymää. IV-konehuone on esitetty sijoitettavaksi toiseen kerrokseen. IV-konehuone tulee olla helposti saavutettavissa sisäporrasyhteyden kautta. Konehuoneeseen tulee suunnitella myös riittävät haalausaukot, joiden kautta nostimia/ kurottajia apuna käyttäen voidaan uusien ja huoltaa ilmanvaihtokoneen suurempia osia.

5.10 VSS-tilat

Hankkeen koko edellyttää väestönsuojan rakentamista. Väestönsuojat tulee sijoittaa siten, että tilat ovat normaalioloissa aktiivikäytössä. Väestönsuojat tulee mitoittaa ensisijaisesti henkilöperusteisesti rakennuksessa yhtä aikaa oleskelevien lasten ja aikuisten lukumäärän mukaan. Väestönsuojatilojen sijoittelua ja normaaliajan käyttöä tulee tutkia tarkemmin varsinaisen suunnitteluvaiheen yhteydessä.

6. RAKENNUSTEKNISET SUUNNITTELUPERUSTEET

6.1 Yleistä

Suunnittelussa on noudatettava voimassa olevia määräyksiä, asetuksia ja ohjeita sekä paikallisten viranomaisten antamia ohjeita. Suunnittelussa on kiinnitettävä huomiota tilojen hyvään huoneakustiikkaan, ergonomisuuteen sekä esteettömyyteen. Kaikkien tilojen ja rakenteiden suunnittelussa ja toteutuksessa tulee huolehtia mahdollisimman hyvästä äänenvaimennuksesta ja tilojen välisestä ääneneristävydestä. Käyttötilojen pinnoista tulee lähikohtaisesti olla akustoivaa pintaa vähintään 110 % tilan lattiapinta-alasta.

Pintojen, pinnoitteiden ja päällysteiden tulee olla julkisiin tiloihin soveltuvia, kunkin tilan käyttötarkoitusta vastaavia materiaaleja.

Märkätilojen seinien ja lattioiden vedeneristykset toteutetaan noudattaen voimassa olevia määräyksiä ja RIL:in Rakennusten veden- ja kosteudeneristysohjeita. Vedeneristyksessä tulee käyttää sertifioituja vedeneristystarvikkeita. Rakennustekniset ratkaisut tarkennetaan varsinaisen suunnitteluvaiheen yhteydessä.

Päiväkotirakennuksen paloluokka määräytyy tarkemman suunnittelun myötä.

6.2 Pihavarusteet ja -rakenteet

Kaikkien ulkotilakalusteiden ja -varusteiden tulee olla käyttötarkoitukseen soveltuvia ja kiinteästi asennettuja. Leikkivälineiden tulee olla kestäviä, myrkyttömiä, lasten ikätason mukaisia ja käyttöturvallisia. Leikkivälineiden valinnassa tulee huomioida leikkivälineiden käytön mahdollisuudet myös eri vuodenaikoina. Leikkialueilla on käytettävä turvallisuusnormien mukaista, iskuja vaimentamaa turva-alustaa. Leikkivälinealueiden turva-alustat tulee toteuttaa siten, että alustojen laajuus ja paksuus vastaava kulloisenkin leikkivälineen vaatimuksia. Turva-alustojen tulee olla pitkäikäisiä, esteettömiä, helposti huollettavia eivätkä aiheuta hiekan ja tomun kulkeutumista sisätiloihin. Valotolppien metalliosat, joihin lasten kielet voivat tarttua talvella, täytyy suojata tai käyttää muuta materiaalia.

Piha-alueella käytettävissä pintamateriaaleissa tulee ottaa huomioon turvallisuus, ekologisuus ja kulutuksenkestävyys. Sisäänkäyntien yhteydessä tulee käyttää betonikiveystä, asfalttia tai muuta vastaavaa kovaa materiaalia estämään hiekan kulkeutumisen sisätiloihin. Aidatulla pelikentällä käytetään tekonurmea.

Piha-alueella tulee olla monipuolisesti kasveja kuten puita, pensaita ja mahdollisuuksien mukaan myös hyötykasveja. Viherrakenteiden suunnittelussa ja rakennustyössä on noudatettava päiväkotipihoja koskevia ohjeita ja määräyksiä. Kasvien tulee olla myrkyttömiä ja allergisoimattomia. Olemassa olevaa vanhaa puustoa tulee säilyttää mahdollisimman paljon.

Päiväkodin piha-alue tulee aidata 1400 mm korkealla aidalla, jonka ali ei pääse ryömimään. Käyntiporttien tulee olla vähintään 1200 mm leveitä ja huoltoajoporttien 3600 mm (huoltoajoneuvolla on päästävä kaikille pihan pääreiteille). Porttien salpauksen tulee olla sellaiset, etteivät lapset saa niitä helposti auki. Salpa tulee olla portin ulkopuolella.

6.3 Runkorakenteet

Liperin kunta on HINKU-kunta ja pitää tärkeänä kestäväen kehityksen arvoja. Rakennuksen runko voidaan toteuttaa puu- tai kivirakenteisena, mutta tilaajalle on tärkeää, että uusi päiväkotirakennus on rakennusfysikaalisesti toimintavarma, turvallinen ja pitkäikäinen. Lisäksi tilaaja arvostaa puurakenteista päiväkotia, jotka ovat terveellisiä, ekologisia ja viihtyisiä oppimisympäristöjä ja tukevat kestäväen kehitystä ja kunnan strategiaa.

Rakennuksen perustukset tehdään suunnitteluvaiheessa tehtävien rakennesuunnitelmien mukaisesti. Hankkeen toteuttajan tulee laatia tontista pohjatutkimus- ja perustamistapalautus, rakentamisen suunnittelua ja hankevaiheen toteuttamista varten. Rakennuksen alin lattiakorko tulee määrittellä niin, että tontille saadaan sovitettua kosteusteknisesti ja käytön kannalta toimiva kokonaisuus.

6.4 Julkisivu ja vesikate

Uuden päiväkotirakennuksen suunnittelussa tulee ottaa huomioon, että rakennuksen korkeuden, kattomuodon ja -kaltevuuden, julkisivujen mittasuhteiden ja julkisivumateriaalien sekä väri- ja kateaineiden tulee soveltua lähiympäristön pienimittakaavaiseen taajamakuvaan.

Uuden päiväkotirakennuksen julkisivumateriaalien tulee olla korkeatasoisia ja kestäviä. Julkisivumateriaalien valinnassa tulee huomioida huollon helppous, pitkä huoltoväli ja julkisivujen puhtaanapito sekä ilkivallalta suojaaminen.

Rakennuksen vesikatossa suositetaan räystäitä tai muita teknisesti laadukkaista ratkaisuja. Katemateriaalin tulee olla konesaumattua tummasävyistä peltiä. Vesikatto tulee varustaa määräysten mukaisilla vesikattovarusteilla. Lasikattoja tai kattoikkunoita ei sallita rakenteen vuotoherkkyyden vuoksi. Vesikaton sadevedet tulee ohjata ulkopuolisella vedenpoistolla hallitusti sadevesiviemäriin tai muihin viivytysrakenteisiin (esim. ojiin). Sadeveden poistoputket tulee maantasokerroksessa tehdä tavallista vahvemmassa pelistä.

6.5 Sisäseinät

Väliseinät tehdään yleensä levyrakenteisina käyttäen iskunkestäviä kuituvahvistettuja kipsilevyjä. Märkätilojen seinärakenteet tehdään muurattuina rakenteina tai tilaajan hyväksymää sertifioitua kosteudenkestävää levytystä ja teräsrankoja käyttäen. Märkätilojen seinäpinnat tulee vedeneristää ja laatoittaa kauttaaltaan.

Väliseinien ääneneristävyys tulee toteuttaa noudattaen Ympäristöministeriön ohjetta rakennuksen ääniympäristöstä. Liikunta- ja musiikkitiloissa sekä tiloissa, joissa tapahtuu

äänekästä toimintaa tai käytetään äänekkäitä laitteita, tulee käyttää erityisiä rakenteita ja pintoja riittävän ääneneristävyyden saavuttamiseksi.

Palo-osastoinnit tulee tehdä paloviranomaisten antamien ohjeiden mukaisesti. Siirtoseinien tulee olla kulloiseenkin tilaan soveltuvia, ääniluokaltaan kyseisiä tiloja palvelevia helppokäyttöisiä siirtoseiniä. Malli on hyväksyttävä tilaajalla.

6.6 Lattiat

Lattiapintamateriaaleja valittaessa tulee huomioida kunkin tilan erityisominaisuudet, käyttömukavuus, siivottavuus, esteettömyys sekä tilojen akustiikka ottaa huomioon. Pintamateriaalien tulee olla julkisiin tiloihin tarkoitettuja, kovaa kulutusta kestäviä, helppohoitoisia sekä M1-luokan päästövaatimukset täyttäviä pinnoitteita. Lattiapinta ei saa olla märkänä kään liukas tai voimakkaasti kiiltävä. Kuvioinnin tulee olla selkeä ja rauhallinen eikä saa aiheuttaa virheaistimuksia.

Monitoimitilan lattian tulee olla päiväkotiliikuntaan soveltuva, turvallinen ja kestävä. Keittiön lattiassa käytetään akryylibetonia tai muuta suurtalouskeittiöön soveltuvaa hygieenistä, helposti puhdistettavaa lattiapinnoitetta.

Lattiakaivolla varustettujen tilojen lattioiden pintarakenteisiin tulee suunnitella riittävät kallostukset veden poistamiseksi. Keittiön lattiakaivojen sijoittelussa on huomioitava työskentelypisteiden työergonomia.

Kaikkien lattiapinnoitteiden tulee ulottaa myös kiinteiden kalusteiden alle. Jalkalistat lattiain materiaalin mukaisesti.

6.7 Katot

Yleensä kaikki sisäkatot ovat pölyä keräämättömiä umpinaisia absorptioluokan A alakattoja. Alakattojen tyypit valitaan varsinaisessa suunnitteluvaiheessa kunkin tilan käyttötarkoitukseen sopivaksi. Kaikki talotekniset järjestelmät sijoitetaan alakattojen yläpuolelle.

6.8 Ikkunat

Rakennuksen oleskelu- ja työskentelytiloissa tulee olla reilusti ikkunapinta-alaa riittävän luonnonvalon saavuttamiseksi. Ikkunoiden alareunan korko on suunniteltava siten, että myös istuvilla lapsilla on näkymä ulos. Verhotangot asennettava ikkunoiden ylle.

Ikkunoina käytetään lähtökohtaisesti puualumiini-ikkunoita. Ikkunoiden lasirakenteen tulee estää aurinkoenergian läpäisyn mahdollisimman tehokkaasti. Ikkunat varustetaan ikkunaväliin asennettavilla sälekaihtimilla. Lepohuoneiden, ruokalan, monitoimisalalin ja aulatilain ikkunat varustetaan lisäksi pimennysverhoilla.

Tiloissa tulee käyttää mahdollisimman paljon väliseinäikkunoita. Lasiseinät ovat ääneneristettyjä puu- tai alumiiniprofiilirakenteisia. Lasituksissa tulee käyttää ääniluokituksen ja määräysten mukaista laminoitua turvalasia sekä törmäystä ehkäiseviä teippauksia.

6.9 Ovet

Kulkureittien tulee olla esteettömiä. Ovet pyritään tekemään kynnyksettöminä käyttäen tarvittaessa laskeutuvia tiivistemekanisimikynnyksiä.

Ulko-ovet yleensä lämpöeristettyjä lasiaukollisia profiilirakenteisia alumiiniovina. Lukitus toteutetaan tilaajan ohjeiden mukaisesti ja ulko-ovien osalta kulunvalvotuin sähkölukoin. Vuorohoidon tilat, kohtaamispaikka, keittiö sekä monitoimisali tulee huomioida kulunvalvonnassa erillisinä osastoina. Osa ulko-ovista ja käytävätiloihin tulevat väliovet tulee varustaa esteettömyysoviautomatiikalla ja kyynärpainikkeilla. Eteisten ja märkäeteisten väli-ovet tulee olla lasiaukollisia ovia. Ovien ja ikkunoiden vetimet täytyy olla antibakteerisia.

Hälytysnappijärjestelmä yksityöskentelyä varten vuorohoitoon.

Väliovet vakiovalmisteisia äänieristettyjä, kovaa kulutusta kestäviä päiväkotitiloihin soveltuvia julkisen tilan väliovia. Väliovet yleensä liukuovia. Siellä missä liukuoven ääneneristävyyden ei tilan vaatimuksiin ole riittävä, tulee ovena käyttää ääniluokiteltua saranoitua ikkunallista laakaovea. Pesutilojen ja keittiön ovien tulee olla roiskevettä kestäviä lujitemuoviovia.

Paljeovet ääneneristäviä, kovaa kulutusta kestäviä päiväkotitiloihin soveltuvia.

Osastoivat väliovet varustetaan aukipitolaitteella ja automaattisella palonsulku-järjestelmällä tai esteettömyysoviautomatiikalla ja kyynärpainikkeilla suunnitteluvaiheessa tarkemmin tehtävien suunnitelmien mukaisesti.

Kaikki ovet tulee varustaa sormisuojuilla.

6.10 Kalusteet, varusteet ja laitteet

Lopullinen kaluste- ja varustesuunnitelma hyväksytään ennen hankintasopimuksen allekirjoitusta. Irtokalusteet ja siirrettävät AV laitteet kuuluvat vuokralaisen hankintaan.

Tilojen kiintokalusteiden tulee olla ergonomisia, tarvittaessa korkeussäädettäviä (esim. wc-tilojen hoitopöydät), kovaa kulutusta kestäviä, helposti puhtaana pidettäviä ja esteettisesti päiväkotiympäristöön soveltuvia julkisten tilojen kalusteita.

Urakkaan/hankintaan tulee sisällyttää kaikki kiinteät kalusteet. Tarjouksessa tulee lisäksi listata kaikki kalusteet ja laitteet tilakohtaisesti muun muassa toimintatavan, laadun, koon, varustelun yms. suhteen. Alla on esitetty suunta antavat määrät ja kalusteet, mutta näiden

sijasta voidaan käyttää myös muita vastaavia laitteita, jotka kuitenkin on hyväksyttävä rakennuttajalla ennen hankintasopimuksen allekirjoittamista:

Kotialueiden märkäeteiset (10 kpl):

- suurikapasiteettinen kondenssikuivauskaappi 3000x900 mm, Esteri Modulo 3
- hormiliitännällinen kuivauskaappi 600x600 mm, Esteri KK 62 P

Kotialueiden leikkihuoneet (7 kpl):

- lämpölevy 800x500 mm, Metos
- kylmälevy 300x500 mm, Metos

Pienkeittiö kohtaamispaikka

- liesi induktio keittotasolla, leveys 600 mm, tai erillisuuni ja keittolevy
- liesituuletin, leveys 600 mm, Electrolux LFU316W
- mikroaaltouuni, Electrolux EMS21400W
- jääkappipakastin
- astianpesukone pikapesuohjelmalla

Taukotila:

- jääkaappi/ pakastin, leveys 600 mm, kokonaistilavuus min. 300 l, UPO NRF65EW
- astianpesukone pikaohjelmalla, leveys 600 mm, Miele G 5000 U Active
- 2 kpl mikroaaltouuni, Electrolux EMS21400W

Siivouskeskus:

- jalustaan integroitu moppipesukone + poistovesiallas ja irrotettava nukkasieppi jalustassa, Miele PW5064 Mopstar 60
- jalustaan integroitu kondensoiva kuivausrumpu, Miele PT5135 C
- kondenssikuivauskaappi, Esteri Föhn 61

Päiväkotihuolto:

- pesutorni; pesukone ja kuivausrumpu ammattikäyttöön 1 kpl
 - o pesukone Miele WCE330 PWash
 - o kuivausrumpu Miele TCE530WP
 - o torniasennussarja Miele WTV501
- astianpesukone 300 mm korkealla jalustalla lelujen pesuun, Miele Professional PG8059 varustettuna koreilla U503 ja U505
- kondenssikuivauskaappi, Esteri Föhn 61

Henkilökunnan pukuhuoneet (2 kpl):

- kondenssikuivauskaappi, Esteri Föhn 61

Valmistuskeittiön suuntaa antava varusteluettelo on esitetty esimerkkinä olevassa Viinijärven koulu keittiösuunnitelmassa (Liite 4)

6.11 Hissit sekä muut koneet ja laitteet

Jos rakennus toteutetaan 2 kerroksisena, niin se varustetaan hissillä. Esteetön hissi tulee sijoittaa rakennukseen keskeisesti siten, että se mahdollistaa esteettömän kulun rakennuksen kaikille tasoille. Hissi tulee mitoittaa siten, että hissiin mahtuu happipullollisen pyörätuolin lisäksi avustaja. Hissiä käytetään henkilöliikenteen lisäksi mm. Euro-lavojen, siivouskoneen ja siivouskärryjen kuljetukseen.

7. TEKNISTEN JÄRJESTELMIEN SUUNNITTELUPERUSTEET

7.1 LVIA-järjestelmät

Päiväkodin LVIA-suunnittelussa tulee kiinnittää erityishuomiota käyttäjäryhmään. Tilojen suurin käyttäjäryhmä on pienet lapset, mikä asettaa suunnitteluun omat erityispiirteensä. Suunnittelussa tulee kiinnittää erityishuomiota turvallisuuteen, kestävyYTEEN ja siihen, että järjestelmät mahdollistavat henkilökunnan mielekkään ja toimivan työskentelyn.

LVI-suunnittelu päiväkodeissa tulee toteuttaa viranomaismääräysten ja erillisten suunnitteluohjeiden mukaisesti. Tärkeimpänä viranomaismääräyksenä LVIA järjestelmien suunnittelussa on Suomen rakentamismääräyskokoelman osat D1, D2, D3, D5 ja E7. Lisäksi suunnittelussa huomioidaan mahdolliset tilaajan erillisohjeet ja tarpeet. Suurimmilla kunnallisilla rakennuttajilla on usein laadittuna oma LVIA suunnittelun ohjeistus suunnittelun tueksi. Ohjeistukset eivät ole välttämättä täysin ajan tasalla eivätkä kaiken kattavia, joten suunnittelijan vastuulle jää ohjeistuksen oikeanlainen soveltaminen. Varsinkin energiatehokkuutta ja energiankulutusta koskevien viranomaismääräysten tiukentumiset aiheuttavat suunnitteluohjeistuksille jatkuvasti päivitystarvetta. Suunnittelijan tulee olla tarvittaessa yhteydessä suoraan tilaajaorganisaation asiantuntijoihin epäselvissä tai tulkinnanvaraisissa ohjeistuksissa.

Päiväkodin lämmitysjärjestelmänä tulee olla lattialämmitys. Ilmastoinnin hätäkatkaisu tulee sijoittaa pääsisäänkäynnin tuulikaappiin ja monitoimisalille oheistiloineen ilmastoinnin ilta-käytön manuaalipainike (täysteho/puoliteho), samoin varashälyttimien ohitus ja sähköovien ohjausyksikkö.

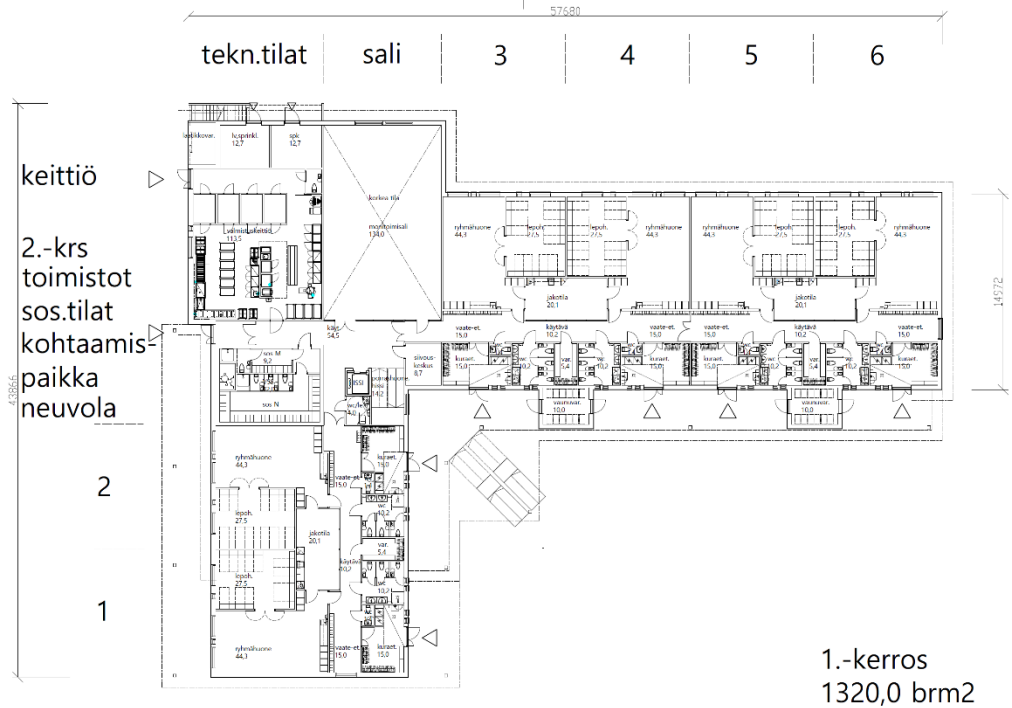
7.2 Sähkö- ja AV -järjestelmät sekä ICT järjestelmät

Päiväkodin sähkö- ja AV-suunnittelussa tulee kiinnittää erityishuomiota käyttäjäryhmään. Tilojen suurin käyttäjäryhmä on pienet lapset, mikä asettaa suunnitteluun omat erityispiirteensä. Suunnittelussa tulee kiinnittää erityishuomiota turvallisuuteen, kestävyYTEEN ja siihen, että järjestelmät mahdollistavat henkilökunnan mielekkään ja sujuvan työskentelyn. Päiväkodin sähkö- ja AV-järjestelmien suunnittelun perusteet rakentuvat tiukan turvallisuuden, pedagogisen toimivuuden, muokattavuuden ja energiatehokkuuden ympärille. Suunnittelussa on otettava huomioon lasten tarpeet, henkilökunnan työskentelyolosuhteet sekä viranomaismääräykset (kuten ST-kortisto ja ympäristöministeriön asetukset).

Päiväkoti varustetaan riittävällä videovalvonnalla sekä paloilmoitinjärjestelmällä. Koko rakennus varustetaan langattomalla ATK- verkolla riittävine tukiasemineen. Päiväkodin julkisivussa tulee olla sähköverkkoon liitettyjä aikaa näyttäviä kelloja useammalla sivulla ja keittiölle sekä toimistotiloihin ja kaikkiin osastoihin asennetaan ovikellot sisäänkäyntien yhteyteen. Sähkösuunnittelun osalta tulee huomioida riittävä verkkorasiointi (ryhmätiloissa tuplapistorasioita 3 m:n välein joka seinällä).

8. HANKKEEN LAAJUUSTAVOITTEET

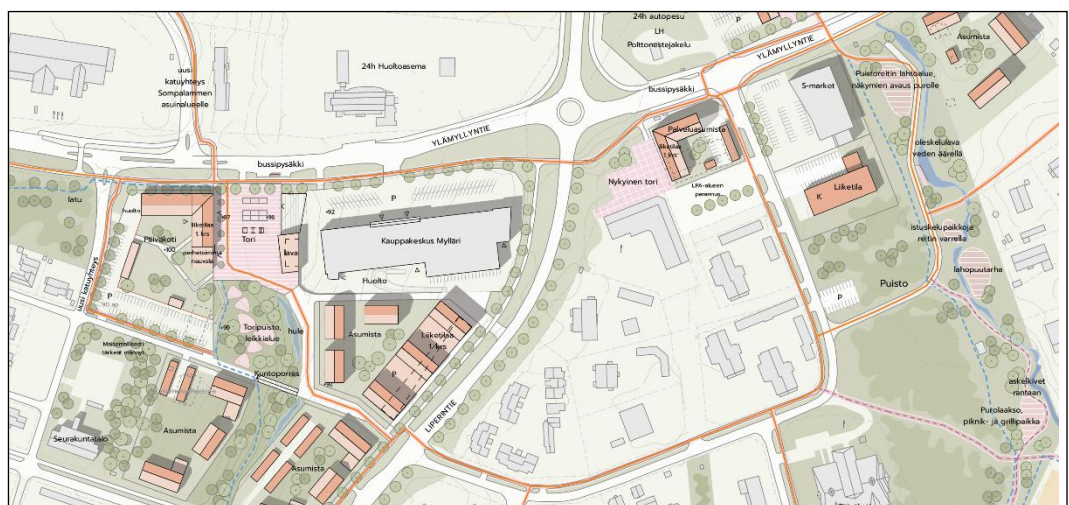
8.1 Pohjapiirroksen viitesuunnitelma



8.2 Tontinkäytön viitesuunnitelma



Päiväkodin tilaohjelman mukainen viitesuunnitelman tontinkäyttöluonnos yllä ja alla Ylämyllyn kehittämissuunnitelmassa esitetty päiväkodin sijoittumismalli.



9. LIITTEET

- Liite 1 Pohjapiirroksen viitesuunnitelma*
- Liite 2 Tontinkäytön viitesuunnitelma*
- Liite 3 Huonetilaohjelma*
- Liite 4 Viinijärven koulun keittiösuunnitelma*
- Liite 5 Keittiön mitoitusperusteet*
- Liite 6 Siivouskeskuksen suunnitteluperusteet*
- Liite 7 Taikametsän päiväkodin tontinkäyttösuunnitelma*
- Liite 8 Päiväkodin alueen uusi kaavaehdotus*
- Liite 9 Vastuunjakotaulukko*
- Liite 10 Pohjavesialueet*
- Liite 11 Tontin vuokrasopimusluonnos*