

# NURMEKSEN OSUUSMEIJERI-JUUSTOLA

## Suppea rakennusinventointi

Teija Kokko/ Osmo Karttunen2022/ Arkkitehdit OK

## Sisällys

1. Johdanto.....	2
2. Maankäytön historia.....	4
3. Juuston valmistuksen tehostaminen .....	6
4. Rakennushistoria .....	7
5. Nykytilanne.....	18
6. Rakennuksen ympäristö .....	29
7. Arviointia .....	30

Kannen kuva: Ilmakuva valmistuneesta Juustolan meijerirakennuksesta 1960-luvun alkupuolelta, Nurmeksen museo.



Taustalla vuonna 1962 valmistunut Juustola rakennus, edustalla oikealla Vehnämylly. Kuva Museovirasto.

# 1. Johdanto

Inventoinnin kohteena oleva Nurmeksen Osuusmeijerin Juustola sijaitsee entisen Kirkonkylän, nykyisen Porokylän alueella. Meijeritoiminta keskittyi 1900-luvun alussa alueelle, jossa sijaitsee nykyisin vuonna 1939 rakennettu entinen Vehnämylly ja sen vieressä alun perin 1913 valmistunut mutta talvisodan pommituksen jäljiltä 1940 jokseenkin täydellisesti uudelleen rakennettu vanha meijeri. Alueesta muodostui Porokylän teollisuusalue, johon kuuluu tehdasrakennuksia rautatien molemmin puolin.

Valion toiminta jatkui kohteena olevassa Juustolassa vuoteen 1995 asti. Nykyisin rakennuksessa on useita eri yrityksiä, suurimpana Pielispakari Oy, joka muutti tiloihin 1990-luvun loppupuolella.<sup>1</sup>

Työn on tilannut Nurmeksen kaupungin kaavoitus-toimi, ja yhteyshenkilöinä ovat toimineet maankäytönsuunnittelija Juha Romppanen sekä suunnittelija Nestori Grönholm.

Inventoinnin ovat laatineet Teija Kokko ja Osmo Karttunen Arkkitehdit OK Oy:stä.



Inventoitavan kohteen sijainti Nurmeksessä. Kuva Nurmes.karttatiimi.fi

<sup>1</sup> Pielispakari.fi 2022



## PERUSTIEDOT

**Kohteen nimi:** Nurmeksen Juustola-meijeri

**Rakennettu:** 1962

**Rakennuttaja:** Valio Oy

**Suunnittelijat:** Jermo ja Marjatta Laosmaa

**Osoite:** Porokylänkatu 23, 75530 Nurmes

**Kiinteistötunnus:** 541-131-129-17

**Kaupunginosa:** Porokylä

**Kortteli:** 129

## LAAJUUSTIEDOT

**Kerrosala yhteensä:** 6 428 m<sup>2</sup>

**Tontin koko:** 13 406 m<sup>2</sup>

**Kerroksia:** 2 + kellari

## ASEMAKAAVA

Kohde kuuluu voimassa olevaan asemakaavaan ”Š-Market – Naumanen ja Porokylän teollisuusalueen asemakaavamuutos” (hyväksytty 2009). Alue on merkitty TY-merkittyy teollisuusrakennusten korttelialueeseen, jolla ympäristö asettaa toiminnan laadulle erityisiä vaatimuksia. Kerrosluvuksi on merkitty IV.



Ilmakuva kohteesta kiinteistörajoineen. Kuva MML

## 2. Maankäytön historia

### YLEISKAAVA

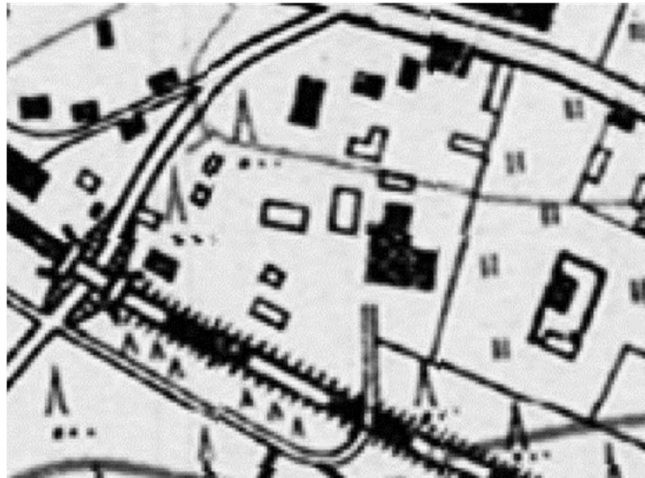
Alueella ei ole lainvoimaista yleiskaavaa.

### ASEMAKAAVAHISTORIA

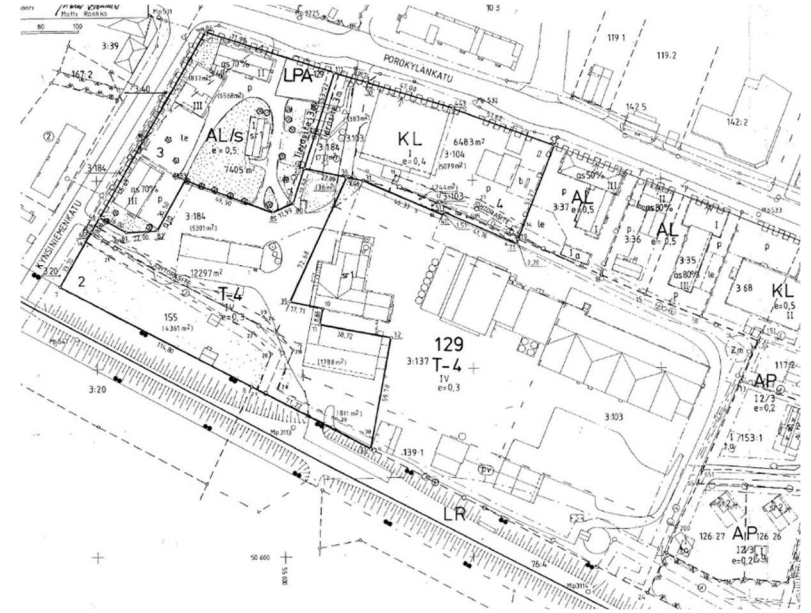
Inventoitava kiinteistö kuuluu Porokylän kaupunginosaan, johon on tehty ensimmäinen Porokylän rakennussuunnitelma vuonna 1948. Tieyhteys vehnämyllylle kulki tuolloin radan yli, radantauksen kautta. Alueella sijaitsi vehnämylly ja Juustolan nykyisellä paikalla sijaitsi jo purettuja rakennuksia.

Sittemmin toteutettiin alueen rakennuskaava vuonna 1971. Meijerin alue oli yhtenäinen ja alueelle oli rakennettu useita meijerin toimintaan kuuluvia rakennuksia. Alueelle kulku oli uuden kaavan mukaan Meijerintien sekä Kynsiniementien kautta.

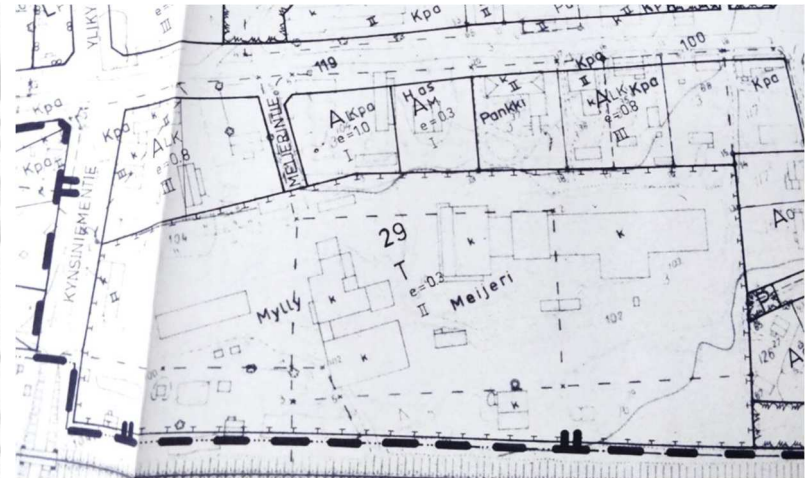
Vuoden 1992 asemakuvassa Meijeritoiminnan laajentuessa rakennusta oli laajennettu ajopihalle päin. Toisaalta meijeritoiminnan muutoksien myötä vanha meijeri poistui käytöstä ja alue jaettiin kahdeksi määräalaksi, jossa vanha meijeri ja vehnämylly sijaitsivat eri alueilla. Vehnämylly oli jo tuolloin määritelty kaavassa suojeltavaksi rakennukseksi merkinnällä Sr-1.



Topografikartta meijerialueelta vuolta 1946. Kuva Nurmeks.karttatiimi.fi

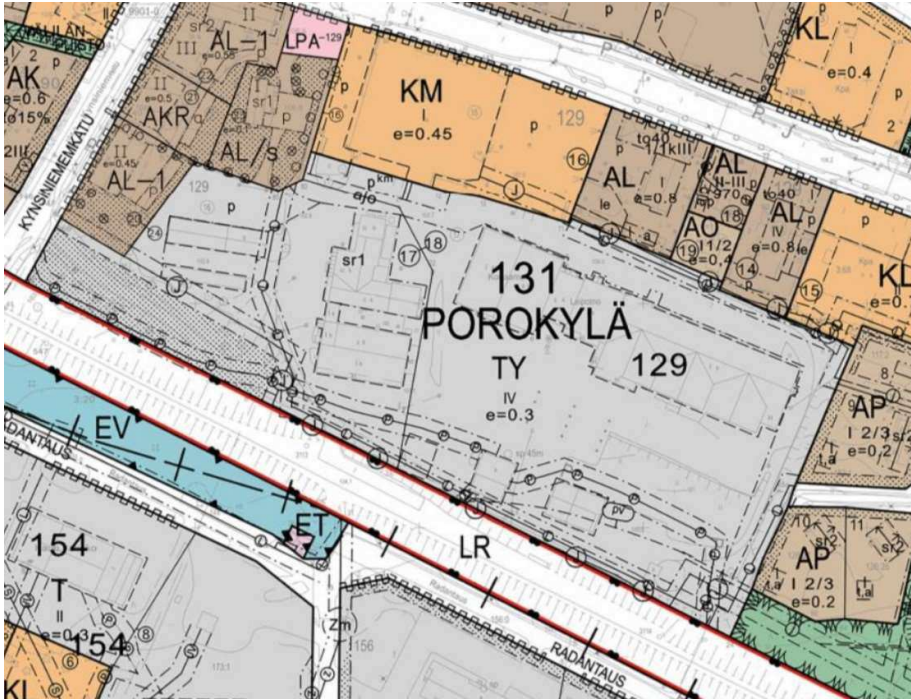


Asemakaava vuodelta 1992. Kuva Nurmeksens kaupungin arkisto.



Rakennuskaava vuodelta 1971. Kuva Nurmeksens kaupungin arkisto.





Vuonna 2009 hyväksytty ja nykyisin voimassa oleva asemakaava. Kuva Nurmeks.karttatiimi.fi

Vuonna 2009 hyväksytyn ”S-Market – Naumanen ja Porokylän teollisuusalueen asemakaavamuutoksen” teki kaavoituspäällikkö Martti Piironen. Asemakaavan muutoksessa Porokylänkadun meijerialueen teollisuusalueesta myytyjen alueiden määräläat vahvistettiin asemakaavamuutoksella.

Meijerin alueelle oli työn toteuttamisvaiheessa meneillään asemakaavan muutos, josta oli tehty osallistumis- ja arviointi suunnitelma 27.6.2022. Suunnitellulla asemakaavan muutoksella pyritään selkeyttämään entisen meijerin alueen liikennettä ja maankäyttöä.



Meijerin alueelle toteutettavan asemakaavamuutoksen vaikutusalue. Kuva Nurmeks.kaupunki.

Tavoitteena on parantaa alueen liikenneturvallisuutta sekä muuttaa tonttijakoa ja alueiden käyttötarkoituksia vastaamaan paremmin erityisesti yritystoiminnan nykyisiä ja tulevia tarpeita. Kaavamuutoksella mahdollistetaan toimiva liikennetarkaisu ja muodostetaan katualueet, jotka entisen meijerin alueelta puuttuvat. Rakentamisen osalta tutkitaan meijerirakennusten kulttuurihistoriallisia arvoja sekä mahdollisen lisärakentamisen määrää ja sijoittumista.<sup>2</sup>

<sup>2</sup> OAS, Nurmeks.kaupunki 2022

### 3. Juuston valmistuksen tehostaminen

Juuston valmistuskustannukset olivat 1950-luvulle saakka olleet suuret. Työ oli raskasta käsityötä, erityisesti suurien ja raskaiden emmentaljuustojen teossa. Toisen maailmansodan jälkeen juustolan kaikkein raskaimpiin töihin ei saatu enää riittävästi apulaisia ja työvoimasta oli puutetta.

Apuun tuli agronomi Syrjälän sekä teknikko Paavolan kehittämä S-P- menetelmä. Menetelmän mukaan Emmental-juustojen raskas käsityö annettiin koneiden tehtäväksi sekä valmistuksen, että kellarikäsittelyn osalta. Vähentäessään ihmistyötä menetelmä säästi myös lattiapinta-alaa. Samaan aikaan karjatilojen tuotantomäärät jatkoivat voimakasta kasvuaan.

Juustojen valmistuksen tilakapasiteetin ollessa riittämättömät, voin valmistuksessa syntyneelle kurrille ei ollut käyttöä ja sitä jouduttiin pakkopalauttamaan takaisin tuottajille. Juuston, maidon ja voin valmistuksen kapasiteetin lisäämiseksi meijerin jäsenistö ja hallinto ryhtyivät vuonna 1959 toteuttamaan suurta rakennusohjelmaa.

Rakennushankkeeseen ryhdyttäessä päätettiin myös hakepuukäyttöisen lämpökeskuksen rakentamisesta. Työvoiman saamiseksi sekä konttoritilojen lisäämiseksi, suunnitelmiin tuli mukaan myös asuinliikerkennuksen rakentaminen.



Vuonna 1958 otetussa kuvassa keskellä sijaitsevat 1940 rakennettu Vanha meijeri sekä 1939 valmistunut Vehnämylly. Juustolan rakennuspaikka sijaitsee meijerirakennusten takana, jossa kuvassa sijaitsevat pitkät halkopinorivistöt sekä yksittäisiä pienempiä rakennuksia. Kuva Nurmeksen museo.



## 4. Rakennushistoria

Selvityksessä on hyödynnetty alkuperäisiä piirustusdokumentteja. Lu-  
vussa on edempänä esitetty merkittävimmät muutostyöt omina alalu-  
kuinaan.

Uuden meijerirakennuksen suunnittelu tehtiin Valion rakennustoimis-  
tolla, arkkitehtien Jermo ja Marjatta Laosmaan johdolla. Vuonna 1959  
hallintoneuvosto linjasi, että rakennukseen toteutetaan maitojen vas-  
taanotto-osasto laboratorioineen ja sen välittömään yhteyteen sepa-  
roimis-, kirnutus- ja voim pakkaustilat sekä varastotilat. Vastaanotto-  
puolelle tuli mahtua kolme täysautomaattista maitolinjaa vaakoineen

sekä minimissään kahdek-  
san 10 000 litran säilytys-  
tankkia.

Rakennuksen jatkeeksi tu-  
levalle juustolalle suunni-  
teltiin tilat kolmelle kuu-  
den-ementaltahkon  
keittokattilalle sekä 5000  
litran edamkattilalle. Li-  
säksi suunniteltiin kellari-  
tilat ja tarpeelliset aputi-  
lat.

Uuden meijerijuustolan  
tieltä purettiin myllärien  
asuin- ja talusrakennuk-  
set, sauna, kaksi henkilö-  
kunnan perunakellaria  
sekä vesi- ja



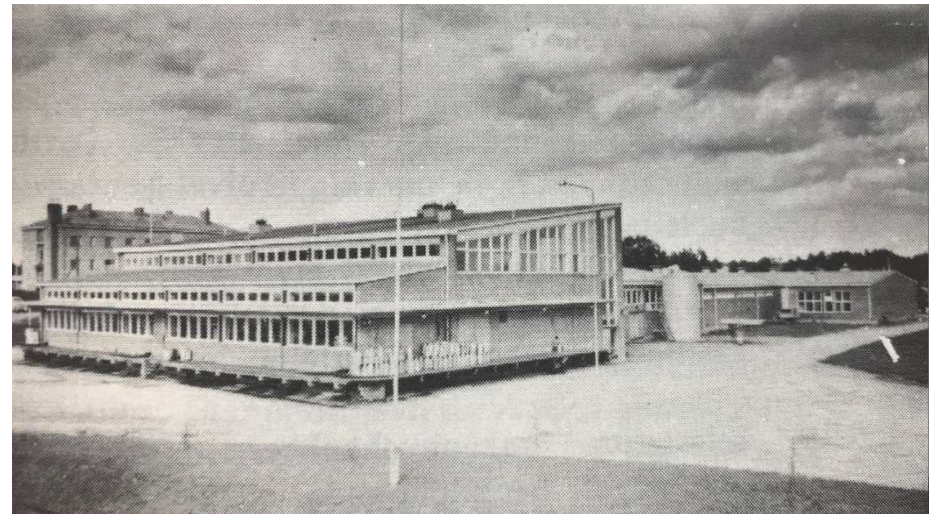
Meijerin rakentaminen alkoi 22.9.1960.  
Kuva Pessi 1971.

viemärijohdot. Puretun asuinrakennuksen hirsiiä hyödynnettiin lau-  
toina, joista josta rakennettiin asuintalo Vinkerinrannantien varteen.<sup>3</sup>

Uuden tuotantolaitoksen rakentamisen alettua suunnitelmiin tehtiin  
useita muutoksia, jossa pyrittiin hyödyntämään viimeisintä tekniikkaa  
sekä toteuttamaan uudessa meijerissä kaikki mahdolliset työvaiheet  
täysin koneellistettuina.<sup>4</sup>

Rakennuksen tilat toteutettiin keskuskäytävämallisena, jolloin säily-  
tystilat lisääntyivät huomattavasti. Juustolameijerin kanssa samaan  
aikaan toteutettiin uusi lämpökeskusrakennus. Rakennusten yhteen-  
laskettu pinta-ala oli 4060 m<sup>2</sup>.<sup>5</sup>

Toteutettujen rakennusten laatuun ja näyttävyyteen kiinnitettiin eri-  
tyistä huomiota. Osoituksena siitä oli seinätiilien huolellinen valinta,  
joka päätettiin toteuttaa sileistä valikoiduista julkisivutiilistä.



Valmistuneessa tuotantolaitoksessa maidon vastaanotto aloitettiin 4.6.1962. Kuva  
Pessi 1971.

<sup>3</sup>Tikka 2001, 137

<sup>4</sup>Tikka 2001, 136

<sup>5</sup> Rakennuslupahakemus 1960, Nurmeksen tekninen virasto.

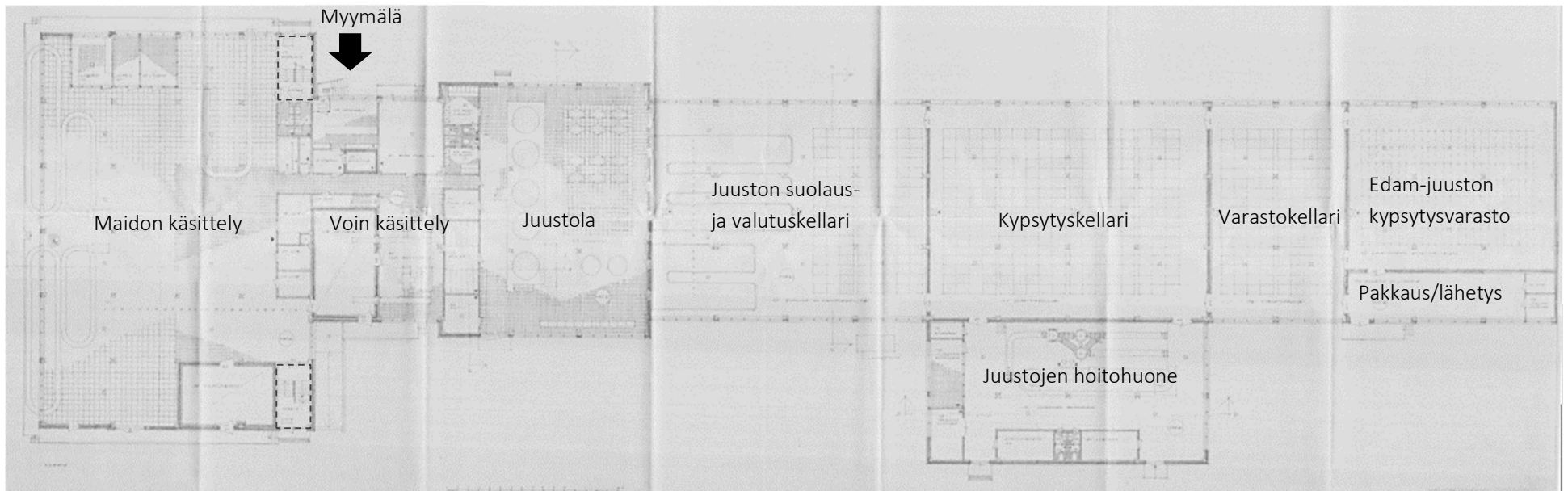


## ALKUPERÄISET TILAT

Käytössä olevat piirustusdokumentit ovat päivätty 24.6.1960. Saatujen tietojen mukaan muutoksia tehtiin viime metreille saakka. Kunkin rakennusvaiheen toteutumista on jäljitetty kirjallisuuden sekä valokuva-arkistojen avulla. Myöhempiä piirustussarjoja ei ollut saatavilla.

Ensimmäisessä kerroksessa lastauslaiturit kiersivät kolmelta puolen rakennuksen luoteispäädystä sijainneita maidon käsittelytiloja, jossa maito otettiin vastaan jakeluautoista sekä pakattiin jatkokäsittelyä varten. Alueella oli sijoitettu myös pieniä varastotiloja sekä laboratorio maidontestausta varten. Porrashuoneet oli sijoitettu leveärunkoisen osan koillis- ja lounaanpuoleisille reunoille. Lounaanpuolen portaikosta oli pääsy kellariin sekä toiseen kerrokseen. Pohjoispuolen portaikosta oli käynti vain 2. kerroksen tiloihin.

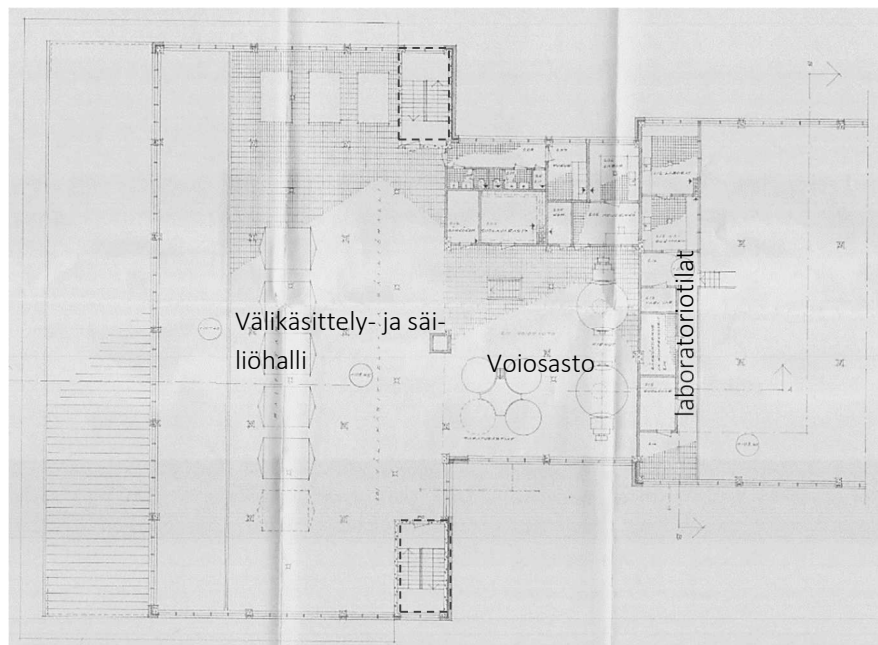
Maidon käsittelyalueen vieressä sijaitsivat myymälätilat sekä voinkäsittely ja varastointi. Rakennuksen keskiosasta kaakkoispäättyyn saakka sijaitsivat tilat juuston valmistukseen, kypsytukseen, varastointiin sekä tuotteiden pakkaus- ja lähetys huone. Lähetys huoneen yhteydessä oli lastauslaituri, jonka kautta valmiit tuotteet siirrettiin kuljetettavaksi. Rakennusmassasta ulokkeeksi rakennetusta juustojen hoitohuonesiivessä sijaitsivat myös jäähdytyskonehuone, sähkökeskus sekä varastotiloja.



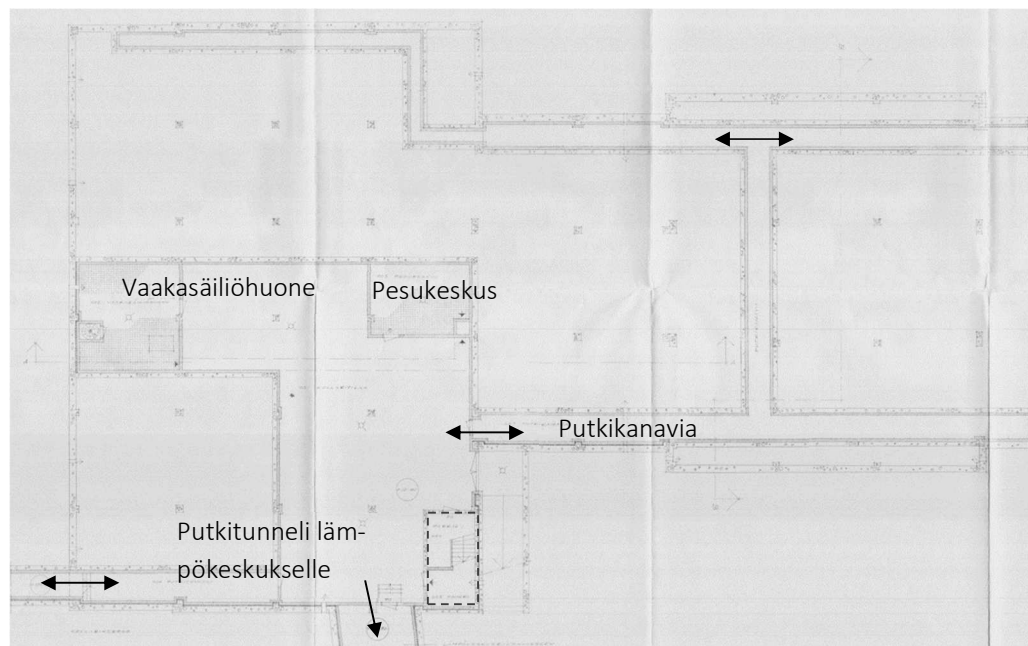
Vuonna 1960 päivätty Juustolan pohjakuva 1. kerroksesta. Kuva Nurmeksen kaupungin arkisto.

Toisen kerroksen tilat käsittivät maidon välikäsittely- ja säiliöhallin. Parvirakenteena toteutetuissa tiloissa sijaitsivat maitotankit, maidon hapatusastiat, voiosasto sekä henkilökunnan sosiaalililat. Käynti toisessa kerroksessa sijaitseviin laboratoriotiloihin oli Juustolan puolelta, ja ne sijaitsivat noin kaksi metriä alempana muihin 2. kerroksen tiloihin nähden.

Kellarikerroksessa sijaitsivat vaakasäiliöhuone, johon oli suora käynti kierreportaan kautta 1. kerroksen maidonvastaanottotiloista. Lisäksi kellarissa oli pesukeskus sekä mm. putkitunneli lämpökeskukselle sekä useita putkikanavia rakennuksen alla. Tunnelien korkeus rakennuksen luoteispäädystä oli noin 1,8 metriä ja ne madaltuvat kaakkoispäättyä kohden.

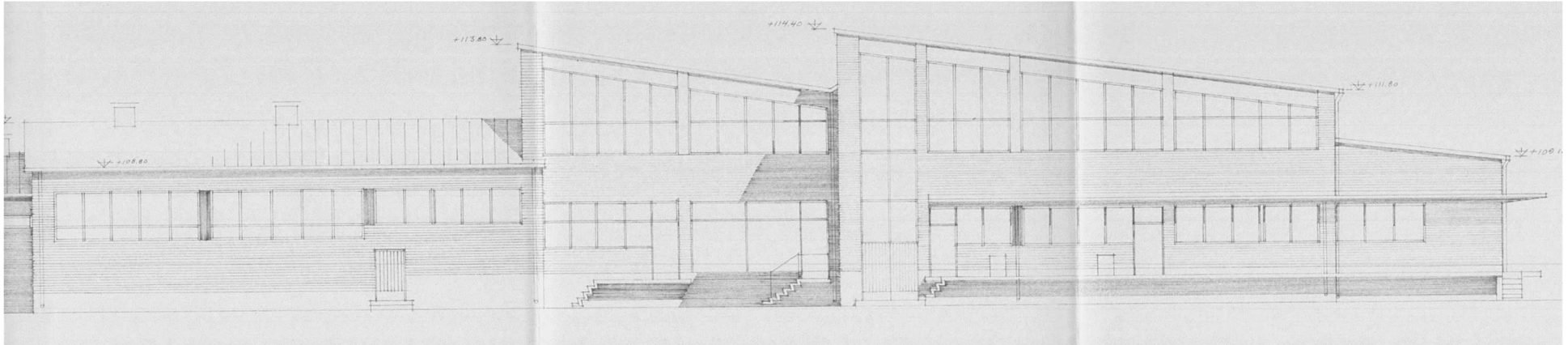
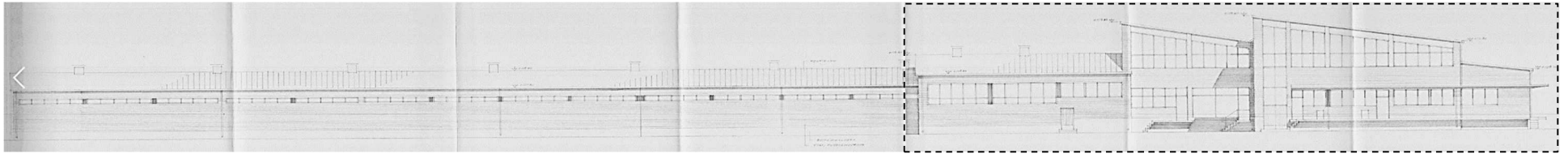


Vuonna 1960 päivätty Juustolan pohjakuva 2. kerroksesta. Toiseen kerrokseen on rakennettu tiloja vain rakennuksen luoteispäättyyn. Kuva Nurmeksen kaupungin arkisto.



Vuonna 1960 päivätty Juustolan pohjakuva kellarikerroksesta. Korkeampaa tilaa on rakennettu vain rakennuksen luoteispäättyyn, muutoin putkitunnelit jatkuvat rakennuksen kaakkoispäättyyn saakka. Kuva Nurmeksen kaupungin arkisto.



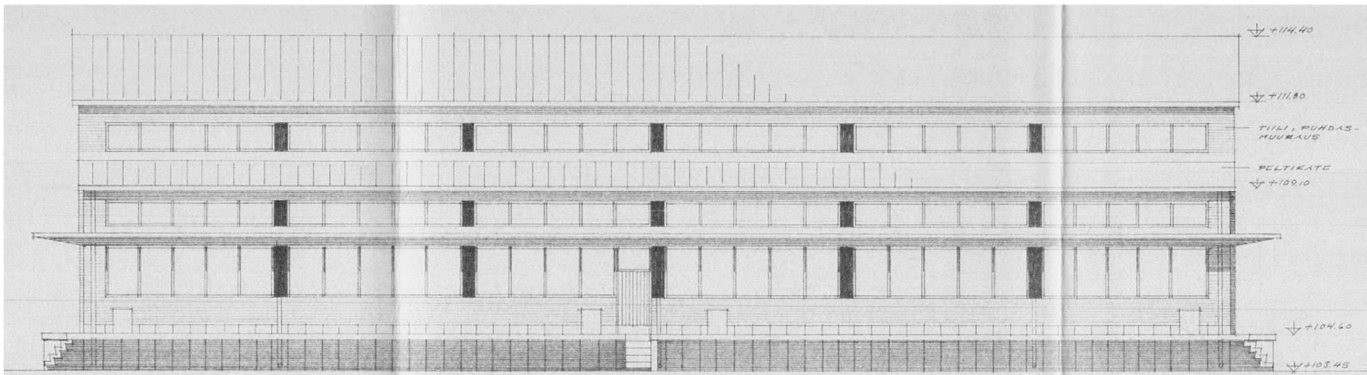
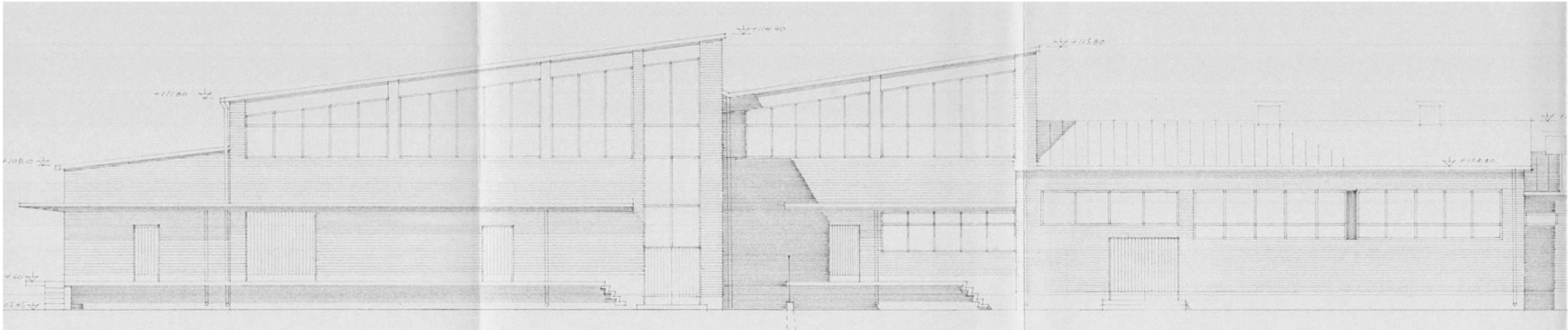
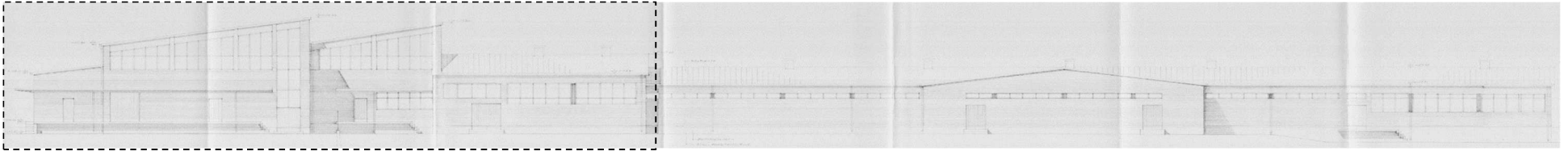


Vuonna 1960 päivätyt Juustolan julkisivupiirustukset.

Ylimpänä julkisivu koilliseen, tämän alapuolella suurenos korkeammasta rakennusosasta. Kuva Nurmeksen kaupungin arkisto.



Meijeri kuvattuna pihalta lännestä päin. Kuva Sanomalehti Ylä-Karjala 1987.



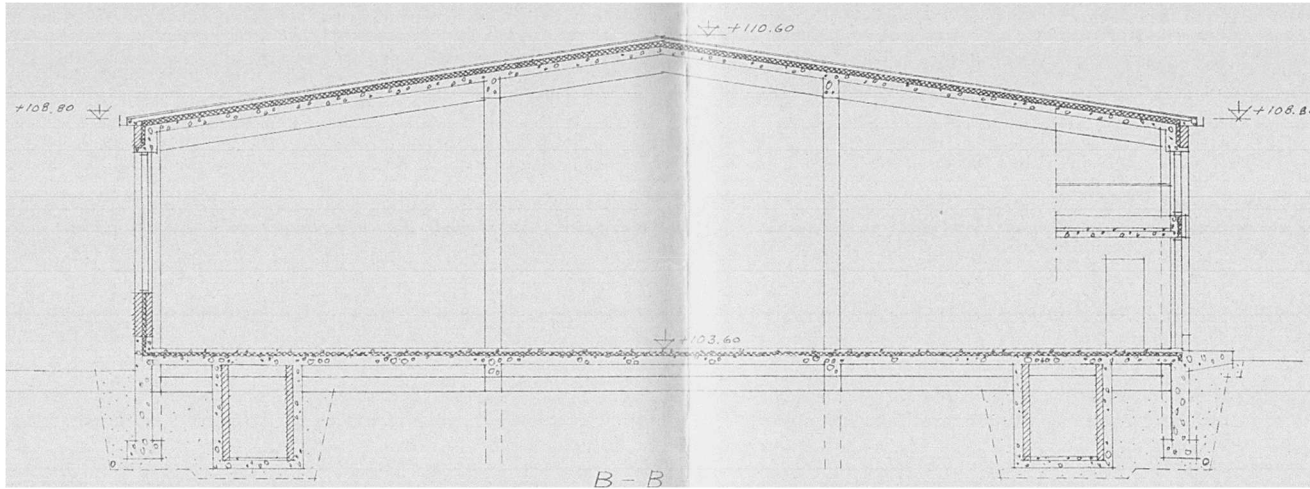
Vuonna 1960 päivätty Juustolan pääpiirustukset.

Ylimpänä julkisivu lounaaseen, tämän alapuolella suurennos korkeammasta rakennusosasta.

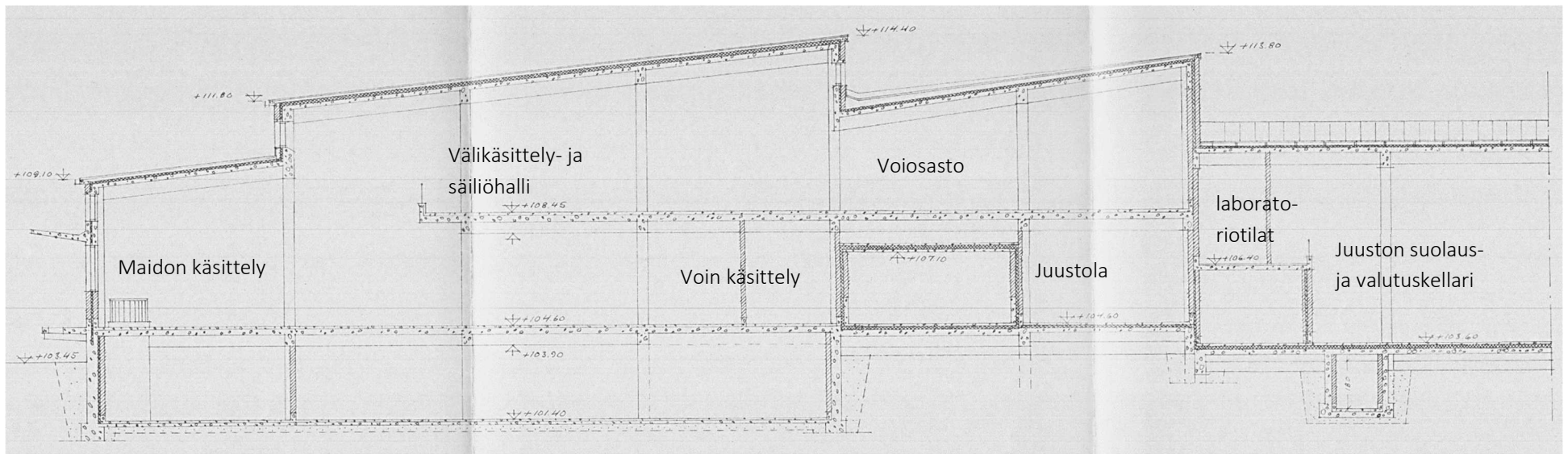
Toiseksi alimpana: Päättyjulkisivu kaakkoon

Alimpana: Päättyjulkisivu koilliseen. Kuvat Nurmeksen kaupungin arkisto.





Leikkaus B-B, päivätty 24.6.1960. Kuva Nurmeksen kaupungin arkisto.



Pitkittäinen leikkaus A-A, päivätty 24.6.1960. Kuva Nurmeksen kaupungin arkisto.

## **PIHA-ALUEET**

Piha-alueet ovat asfaltoitua avointa tilaa ja sitä käytetään lastaus-alueena sekä pysäköintipaikkana. Pihaa ei ole aidattu vaan se jatkuu yhtenäisenä asfaltoituna alueena aina vanhalle myllylle sekä lounaaseen, lämpökeskukselle saakka.

## **RAKENTEET JA TEKNIikka**

Kohteena oleva rakennus on toteutettu maavaraisena perustusrakenteena, jossa on teräsbetonisokkelit ja -anturat. Anturan yläpuolella oleva perusmuuri on noin metrin korkuinen ja se on maalattu siniharmaaksi. Perusmuuri ulottuu ensimmäisen kerroksen osalla noin 40 cm korkeammalle kuin lattian pintataso.

Ulkoseinät ovat kaksoistiilimuurattuja ja niiden paksuus on 330 mm. Tiilikerrosten välissä on noin 70 mm paksuinen eristekerros. Sisäpuolella tiilet ovat ylitasoitettuja, julkisivuissa puhtaaksimuurattuina tiilipintoina. Korkeammassa rakennusosassa ikkunoiden vieruspalkit ovat ylitasoitettuja ja maalattu valkeaksi. Tehosteena on käytetty valkoista julkisivulevyä tai valkeaksi maalattua peltiä 1. sekä 2. kerroksen ikkunoiden sivuilla ja yläpuolisissa osissa.

Välipohjarakenteena 2. kerroksessa on paikallaan valettu laattarakenne, jossa on erillinen pintabetonointi. Välipohjaa kantavat betoniset pilaripalkki rakenteet.

Vesikatteena rakennuksessa on peltikate. Räystäät ovat umpinaiset ja betonirakenteiset. Matalassa rakennusosassa räystäskourut ovat samassa tasossa kuin betoninen räystäsrakenne. Korkeammassa osassa ulkonevia räystäskouruja ei ole lainkaan, vaan vedet johdetaan suoraan jalkaränneihin. Sadevesijärjestelmiä on uusittu monin paikoin vuosien varrella hyvin vaihtelevin toteutuksin.

Ikkunat ovat pääosin valkeiksi maalattuja sisään aukeavia kaksikerroksisia puuikkunoita. Alkuperäisissä ikkunoissa on ulkopuolella puiset lasituslistat. Osa ikkunoista on uusittu alumiinipintaisiksi ikkunoiksi.

Ulko-ovet ovat monin paikoin alkuperäisiä umpinaisia pystypaneloituja puuovia. Leipomon käytössä olevien tilojen osalta ulko-ovet on uusittu alumiinirakenteisiksi oviksi. Ovien lukituksia on uusittu monin paikoin.

Rakennuksen viemärit ovat osin alkuperäisiä valurautaviemäreitä, lukuun ottamatta muutostöiden yhteydessä tehtyjä osia.

Lämmityksenä rakennuksessa on vesikeskuslämmitys. Aluksi lämpö tuotettiin puulla, nykyään kaukolämmöllä. Rakennuksessa on osin painovoimainen ilmanvaihto lukuun ottamatta leipomo- ja korjaamon tiloja, joihin on rakennettu ilmanvaihtojärjestelmät sekä niihin liittyvää tekniikkaa, mm. tulo- ja poistoilmasuuttimia. Myös läpivientejä ulkoseiniin on tehty kaikille julkisivuille.

Sähköverkostoa on päivitetty ja uusittu rakennuksessa toteutettujen muutostöiden yhteydessä. Leipomon tiloihin on tehty lukuisia muutostöitä, joissa on jouduttu uusimaan sähköistyksiä. Rakennuksessa ei ole yhtenäistä linjaa toteutettujen muutosten seurantaan.



## LAAJENNUS MEIJERIN KORJAAMOTILOILLE

Nurmeksen osuusmeijeri rakennutti vuonna 1972 Juustolaan 810 m<sup>2</sup> laajuisen lisäosan, jossa sijaitsivat meijerin omien jakeluautojen korjaamo- ja huoltotilat. Lisäksi varsinaisia meijeritiloja laajennettiin toteuttamalla ulkoneva siipiosa piha-alueelle päin.

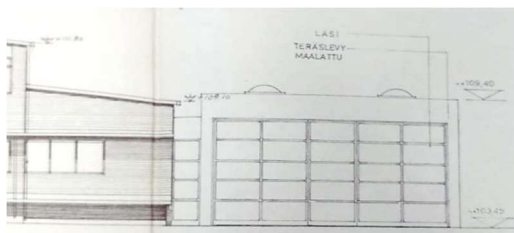
Korjaamotilan laajennusosa oli valmistuessaan moderni suurine lasiaukollisine ovineen sekä ovia ympäröivine teräspellityksineen. Rakennuksen uusi päätyseinä toteutettiin puhtaaksimuurattuna tiiliseinänä meijerin julkisivuja mukailleen. Vesikatto tehtiin tasakattona, johon oli sijoitettu kahdeksan kattoikkunaa.

Meijerin lopetettua omalla kalustollaan maidon keräilykuljetukset, tilat kävivät tarpeettomiksi. Vuoden 1987 lopulla autokorjaamokiinteistö tontteineen myytiin Nurmeksen kaupungille.<sup>6</sup>

Meijeritilan laajennus tehtiin rakennuksen länsipuolelle ulokemaisen rakennusosan kylkeen. Ulkonäöltään se onnistuttiin toteuttamaan alkuperäisen kaltaisena, eivätkä uusi ja vanha juuri eronneet toisistaan. Laajennusosa liittyi luontevasti osaksi aiempaan rakennuskokonaisuutta. Sen runko oli toteutettu pilari-palkkirakenteena, ulkoseinät kaksoistiilirakenteena ja julkisivut puhtaaksimuurattuna tiiliseinänä.

Tasakattoista korjaamotilan laajennusta ja siihen liittyvää yhdyskohtaa muuhun rakennusmaassaan kerrotaan vaivanneen jatkuvat

vuodot vesikatolta sekä kattoikkunoista.<sup>7</sup> Lopulta Nurmeksen kaupunki teetti laajennusosaan kattoremontin, jolloin tasakaton päälle rakennettiin uusi korotettu pulpettikatto. Rakennetta vahvistettiin teräsrakenteilla, sillä aiemmat 70-luvulla toteutetut kantavat seinärakenteet eivät olleet riittävän vahvat kantaakseen uuden katon painoa. Muutostyön yhteydessä uusittiin myös korjaamotilan nosto-ovet. Kokonaisuudessaan muutos oli suuri ja muutti itäpäädyn ulkonäköä merkittävästi. Entiset kattoikkunat ummistettiin ja niiden tilalle sijoitettiin neljä pienempää kattoikkunaa. Muutos toteutettiin arviolta 1990-luvulla.

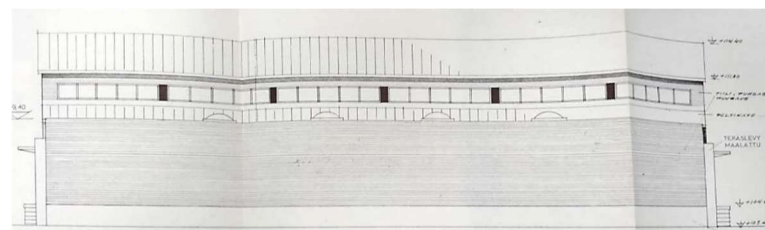


Ote vuonna 1972 rakennetun Meijerin korjaamotilojen rakennuslupakuvista. Kuva Nurmeksen kaupungin arkisto.

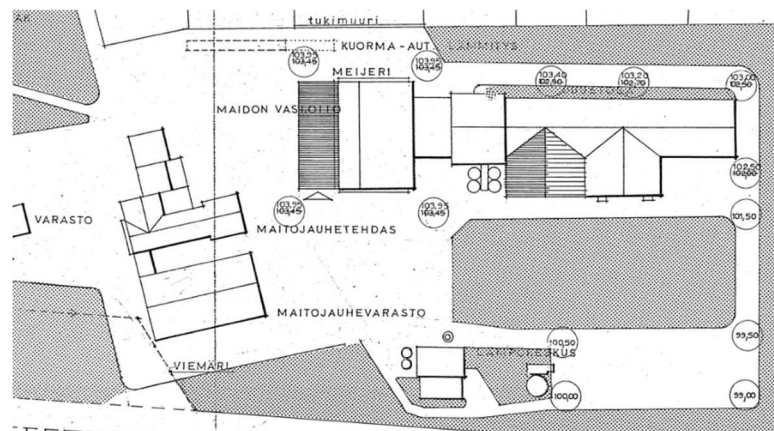


Korjaamon pääty katon korotuksen jälkeen. Kuva Nurmeksen kaupungin arkisto.

Asemapiirustuksessa esitetty vuonna 1972 toteuttavat laajennusosat rasterikuviin. Kuva Nurmeksen kaupungin arkisto.



Ote vuonna 1972 rakennetun Meijerin korjaamotilojen rakennuslupakuvista. Kuva Nurmeksen kaupungin arkisto.

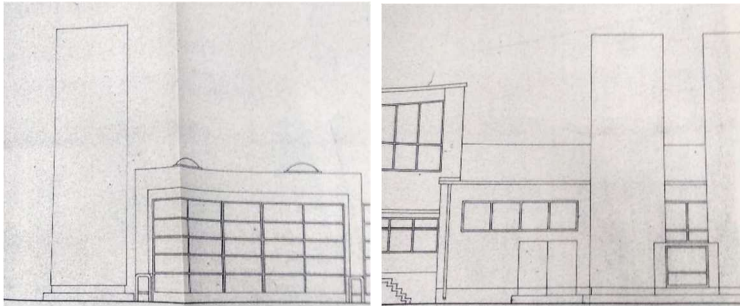


<sup>6</sup> Tikka 2001, 164

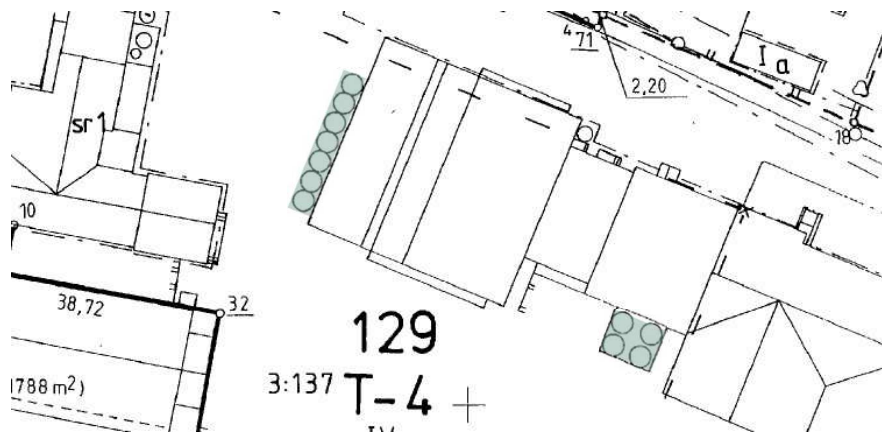
<sup>7</sup> Haastattelu 2022

## TYPPIHAPPOSÄILIÖT PIHA-ALUEELLE

Rakennuksen piha-alueelle rakennettiin vuonna 1983 typpihapposäiliöitä. Lupapiirustuksista saa käsityksen, että säiliöitä rakennettiin useita, sillä niiden sijainnit oli esitetty rakennuksen kahdelle eri puolelle. Lupaa haettiin kuitenkin vain yhdelle 12 m<sup>2</sup> säiliölle. Lupahakemuksen tiedoista poiketen asemapiirroksessa on näkyvillä useita vastaavanlaisia säiliöitä. Länsipäädystä sijaitsevat säiliöt purettiin vuonna 1997.



Vuonna 1983 lupasarjassa esitetty typpisäiliöiden sijoitukset rakennuksen etelä-, ja länsipuolille. Kuva Nurmeksen kaupungin arkisto.

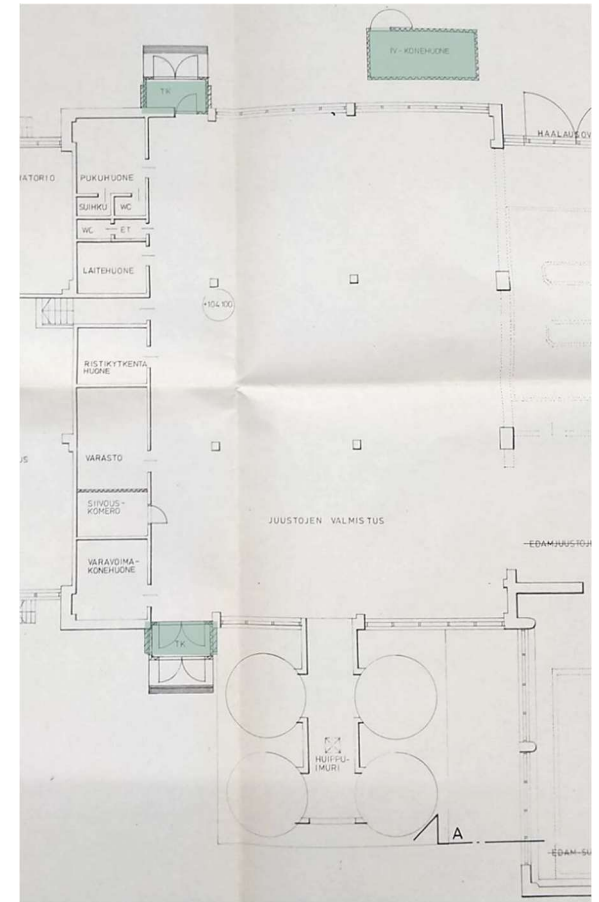


Vuoden 1993 asemapiirroksessa on näkyvillä useita säiliöitä, jotka ovat oletettavasti rakennettu em. luvan puitteissa. Säiliöt on sijoitettu rakennuksen etelä-, ja länsipuolille. Kuva Nurmeksen kaupungin arkisto.

## SISÄTILOJEN MUUTOKSIA JA UUSI IV-KOHUONE

Vuonna 1985 Meijerille rakennettiin Iv-konehuone, joka sijoitettiin erilliseen muusta rakennuksesta, rakennuksen koillispuolelle. Lisäksi juustonvalmistus-tilojen yhteydessä olevien ulko-ovien yhteyteen lisättiin tuulikaapit koillisen- ja lounaanpuolille.

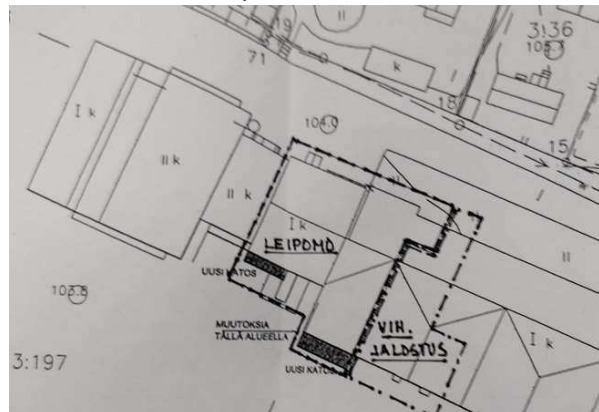
Pohjapiirros, jossa esitetty rakennettavat lisäosat. Kuva Nurmeksen kaupungin arkisto.



## UUSIEN TOIMIJOIDEN TILAMUUTOKSET

Juuston valmistus loppui Nurmeksessa helmikuun loppuun vuonna 1996. Porokylän meijerikiinteistön Valio Oy möi Nurmeksens kaupungille.<sup>8</sup>

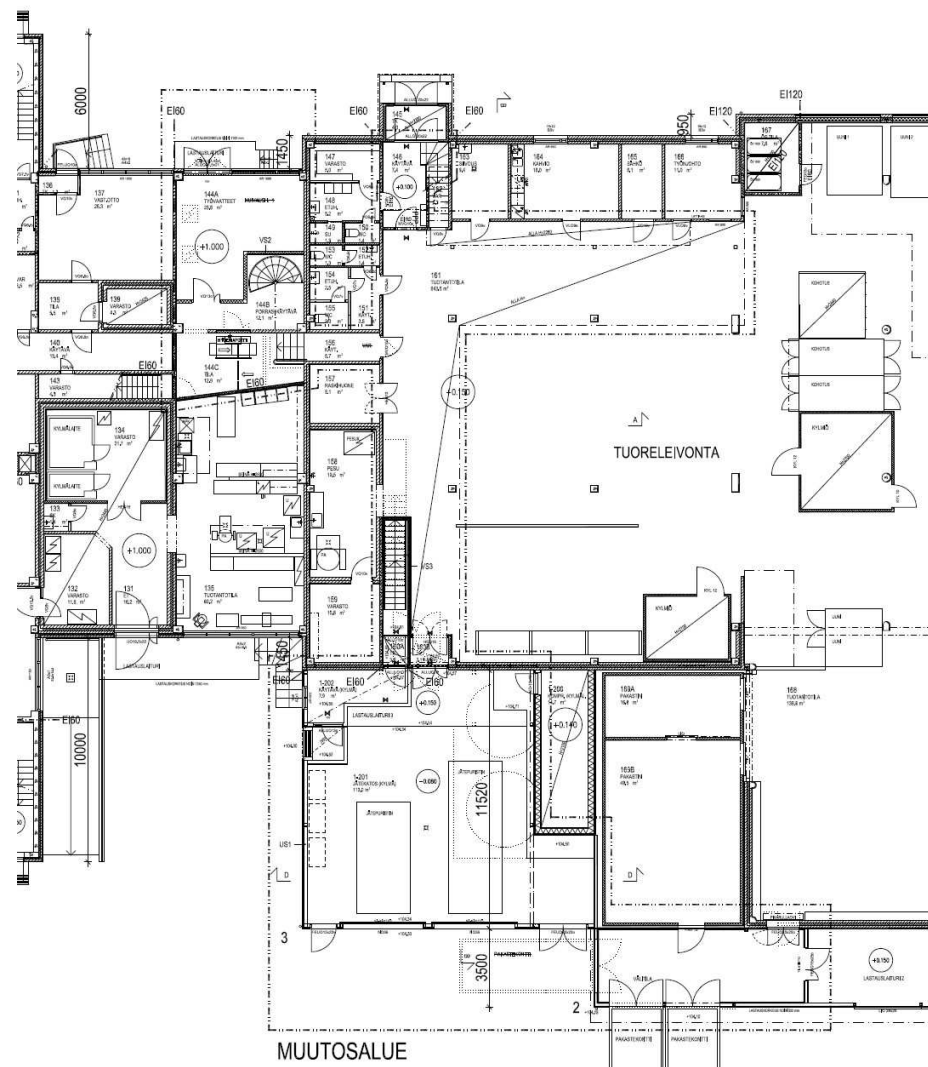
Vuonna 1998 rakennukseen muutti uusia toimijoita, jolloin tehtiin muutostöitä mm. palo-osastointien suhteen, rakennettiin uusia väli-



seiniä sekä mm. purettiin eteläpuoleinen sisääntulokatos suuremman katosrakenteen tieltä. Tarkemmista muutoksista ei ole saatavilla piirustusdokumentteja. Tiloissa aloitti toimintansa Leipomo Pielispakari Oy sekä Vihannesten jatkojalostusta tekevä Juurespaja Oy.

## LEIPOMOTOIMINNAN VAATIMIA MUUTOSTÖITÄ

Pielispakarin kehittäessä toimintaansa, tehtiin vuonna 2019 sisätiloissa muutoksia mm. 2. kerroksen parvirakenne sosiaalituloja varten sekä uusi jätekatos, jonka tieltä poistettiin viimeiset eteläpuolella sijainneet typpihapposäiliöt. Jo aiemmin eteläpuolen julkisivuun on tuotu pakastekontteja, sillä niiden tarve tuotannossa on ollut kasvava.



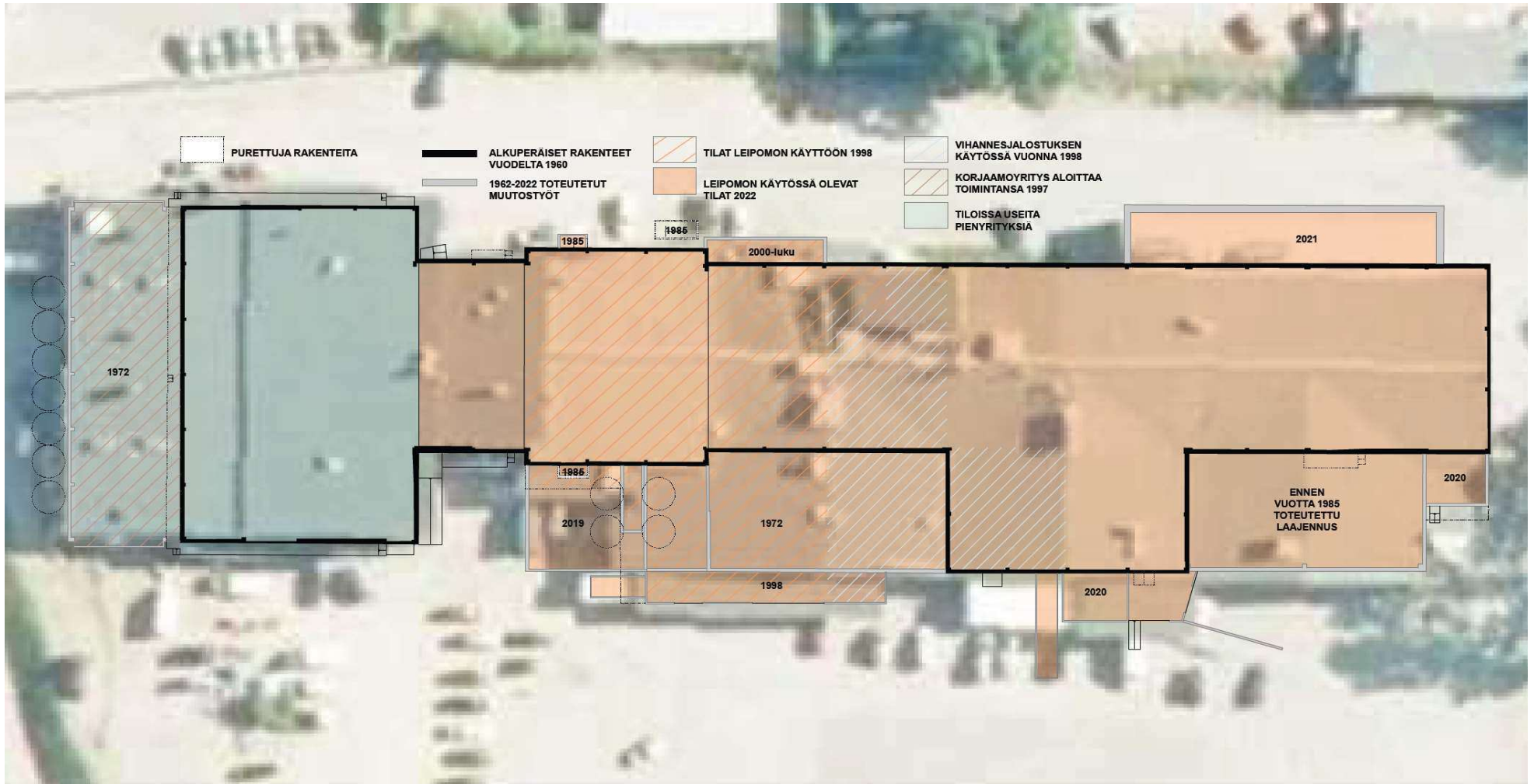
Kuvassa 2019 toteutettuja muutostöitä. Kuva Nurmeksens kaupungin arkisto.

<sup>8</sup> Tikka 2001, 257



## KAAVIO TOTEUTETUISTA MUUTOSTÖISTÄ

Oheiseen kaavioon on koottu eri lähteistä saatujen tietojen avulla rakennuksessa tehdyt muutokset ja niiden tiedossa oleva tai arvioitu toteutusaika.



Kaaviossa kootusti esitetty rakennukseen tehdyt muutokset vuosilukuineen. Lisäksi esitetty tilojen toimijamuutokset rasterikuvioin. Kuva Teija Kokko.

## 5. Nykytilanne

### RAKENNUKSEN HAVAINNOINTIA KOHTEESSA

Kohde on inventoitu ja kuvattu kesä-heinäkuussa 2022. Inventoinnissa on havainnointi kohteen ulkoista olemusta, säilyneisyyttä sekä nykyhetken tilaa.

### JULKISIVUT

Pääosin yksikerroksisen rakennuksen tiiliset julkisivut on toteutettu puolen kiven juoksulimityksenä. Tiilipinnat ovat pysyneet kohtalaisen siisteinä. Lähellä räystästä olevilla seinäpinnoilla tiilet ovat värjäytyneet sekä osin tiilenpinta on rapautunut. Vauriot ovat luultavammin syntyneet aiemmin puuttuneiden sadevesikourujen vuoksi, jolloin vesi on päässyt valumaan lyhyiden räystäiden takia seinäpinnoille. Osin tiilien rikkoutunut ulkopinta on korjattu ylipinnoittamalla tiili laastilla tai uusittu tiili kahitiilillä.

Kaksikerroksisen osan ikkunoiden väliset tiilipinnat on ylitasoitettu ja maalattu valkeaksi. Tasoitetut pinnat ovat osin rapautuneet ja valkean tasoitteen alta on paljastunut halkeilevaa tiilipintaa.



Siistikuntoinen alkuperäinen muurattu kaakkoispuolen julkisivu.



Rakennuksen länsipuolella sijaitsevien toisen kerroksen ikkunoiden väleissä olevat pilasterit ovat vaurioituneet vuosien saatossa. Muutoin julkisivut ovat pääosin siistissä kunnossa.



Vesikaton valumavedet ovat vaurioittaneet ulkoisesti tiilipintaa. Näkyvissä myös korjattuja tiiliä.



Rakennuksen koillispuolelle sijoituvalla julkisivulla on rakennettu korjaamotoiminnan alkaessa häkkivarasto. Myöhemmin alueelle on kertynyt monenlaista tarpeetonta tavaraa.



70-luvulla toteutettu korjaamolaajennuksen julkisivut poikkeavat merkittävästi alkuperäisestä rakennuksesta. Tiilirakenteena toteutettu päätyjulkisivu on siisti ja hyvässä kunnossa.

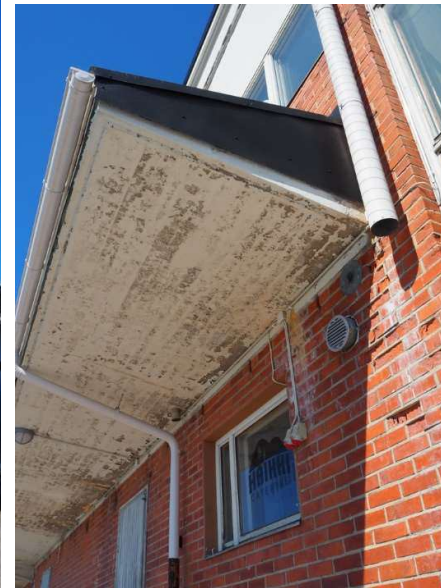


Lyhyemmät julkisivut, joille on sijoitettu nosto-ovet, ovat nuhruiset ja vaatisivat siistimistä sekä eriaikoina toteutettujen rakennelmien yhtenäistämistä. Rakennuksen julkisivuille on tehty useita eriaikoihin toteutettuja läpivientejä ilmanvaihdolle.



Vasemmalla koillispuoleinen kaksikerroksisen rakennusosa, joka on säilynyt alkuperäisessä asussaan, lukuun ottamatta porrashuoneeseen johtavia uusittuja parioivia. Korjaamolaajennuksen ja alkuperäisen rakennuksen liituskodan toteutus on epäsiisti ja hajanainen.





Entisten lastauslaiturien kaatokset ovat säilyneet ennallaan mutta ovat kärsineet kosteuden vaikutuksista. Aiemmin sisäänpäin kaatavissa lipoissa oli ilmennyt ongelmia, sillä seinän vierellä sijainnut toimimaton vedenero oli kastellut ulkoseinää. Luultavammin 1990-luvulla toteutettiin muutos, jossa lippojen kaatosuunta vaihdettiin ulospäin kaatavaksi sekä asennettiin ulkoiset räystäskourut.



Luoteiskulmasta kuvattu näkymä nykyisestä meijerirakennuksesta, jossa on näkyvillä useina vuosina toteutettujen muutosten kerrostumat.



Ylempänä oikealla 1970-luvulla rakennettuna ja 1990-luvulla korotetun korjaamoon osan tiilirakenteinen päätyseinä.

Vasemmalla koillispuolella sijaitseva 2000-luvulla tehty laajennusosana leipomolle, joka on siististi ja huolellisesti toteutettu.

Koillispuoleisella pitkällä julkisivulla on nähtävissä useita vaaleansiniharmaita paneelipintaisia sekä pellitettyjä alueita, jotka katkovat muuten yhtenäistä tiiliseinää. Laajimmat paneeloidut alueet on toteutettu muutostöiden yhteydessä, jossa suuret paistouunit tuli saada sisälle rakennukseen. Julkisivuille on tehty useita ilmanvaihdon sekä tekniikan läpivientejä. Muutosten toteuttamisessa ei ole ollut yhtenäistä linjaa.





Alkuperin matalan rakennusosan julkisivuja koristivat seinän yläreunaan sijoitetut matalat nauhaikkunat, jotka ovat jäljellä enää vain pienellä osalla koillispuoleisella julkisivulla. Nauhaikkunoita rytmittivät vihreät pystypeltiset umpiosat. Myöhemmin umpiosat on suurimmalta osin korvattu ruskeaksi peittomaalatuilla pystypaneeleilla.



Alkuperäisten ikkunoiden puuosat ja listoitukset ovat heikossa kunnossa. Liiketiloina toimineissa tiloissa on ikkunoiden ulkopinnassa alkuperäiset puiset lasituslistat. Monin paikoin ikkunoita on uusittu joko puurakenteisena tai alumiini-ikkunoina.



Vasemmanpuoleisessa kuvassa nauhaikkunoiden alkuperäinen vihreä umpiosa sekä myös alkuperäinen sinkitty vesipelti. Oikealla kuvassa uudet alumiini-ikkunat ja vanhat puulistaiset ikkunat rinnakkain.

Kaksikerroksisessa osassa nauhaikkunat on toteutettu korkeampana kuin matalassa rakennusosassa. Muutostöiden jäljiltä ikkunoiden symmetrinen rytmitys on muuttunut, sillä ikkunajaotusta on muutettu tuuletusikkunoiden lisäämisen vuoksi. Myös uusia ikkuna-aukkoja on tehty rakennuksen toimintojen muuttuessa.

Rakennuksen ikkunoiden kunto on ollut kunkin tiläkäyttäjän vastuulla, eikä siitä ole tehty yhtenäistä ohjeistusta.



Vasemmanpuoleisessa kuvassa vuodelta 1987 on nähtävissä yksi alkuperäisistä pääsisäänkäynneistä, jossa ovet ovat lasiaukolliset ja ovea ympäröi tasoitettu, valkoiseksi maalattu reunus. Oikealla kuva nykyhetkestä, jossa oven yläpuolella olevat ikkunat ovat katoksen peitossa, ja ovia ympäröivä tasoitettu alue on ennallaan, mutta ovet ovat uusittu umpinaisiksi alumiinioviksi.



Useiden laajennusten ja muutostöiden vuoksi ulko-ovien paikkoja on vaihdettu sekä tehty uusia sisäänkäyntejä. Osa ulko-ovista on edelleen alkuperäisiä, pystypaneloituja ovia. Alkuperäiset ovet sijaitsivat lastauslaiturien yhteydessä. Muualla ovet on uusittu palvelemaan olevaa käyttötarkoitusta. Alun perin liiketilojen sisäänkäynnin ovet ovat olleet lasiaukollisia. Sittemmin ovia on uusittu alumiinirakenteisiksi ja osin umpinaisiksi.



Oikealla alkuperäiset pystypaneloidut ovet. Vasemmalla Leipomon koillisenpuoleinen sisäänkäyntiovi ja katos, jotka on rakennettu 1980-luvulla.



Vesikattoa on uusittu, mutta muutoksen tarkempaa ajankohtaa ei ole tiedossa. Alkuperäiset betoniset räystäät ovat lyhyet ja umpinaiset. Räystäiden betonirakenteet ovat osin murtuneet ja niissä on havaittavissa vähintään maalipintojen irtoamista.

Yläpohjan ilmanvaihto on suunniteltu alun perin toteutettavaksi noin metrin välein sijoitettujen räystään alapinnoilla sijaitsevien pyöreiden reikien kautta. Yläpohjan tuule- tusta ei ole tehostettu muutos- tai korjau- töiden aikana.



Ylhäällä vasemmalla: Arviolta 70-luvulla rakennettu katos, jonka seinäpellitykset on tehty 2020-luvulla.

Keskellä: Alkuperäinen betoninen räystäärakenne, johon on lisätty myöhemmin valkea pellitys otsapintaan sekä räystääskoru.

Oikealla: Kaksiosaisen rakennusosan ja korjaamon liittymäkohta. Lisäksi kuvan oikeassa reunassa ilmanvaihdon päätelaite, johon on rakennettu kevytrakenteinen peltikate.

Oikeanpuoleisessa kuvassa esillä kaksiosainen rakennusosa, jossa on alkuperäiset räystäärakenteet mutta vesikate on uusittu ja on väritään musta. Aiemmin vesikatteen väri oli vihreä, joka on vielä esillä kuvassa matalamman osan räystäällä.





Piha on avointa aluetta, joka on pääosin asfaltoitu, viheralueita ei ole. Asfaltoitu alue toimii rakennuksessa toimivien yritysten paikoitus- ja lastausalueena. Piha-aluetta ympäröivä alue on asfaltoitu ja osin luonnontilassa.

Kiinteistölle ei ole rakennettu kattavaa sadevesiviemärintiä. Joitakin sadevesikaivoja on nähtävillä rakennuksen läheisyydessä mutta muutoin sadevedet kulkeutuvat asfalttipinnoitteita pitkin sadevesikaivoihin. Alkuperäisten rakennusosien alueella rakennuksen nurkat ja reunat ovat painuneet, jolloin sadevedet jäivät rakennuksen vierustalle.



Alapuolella: Rakennuksen koillispuolelta otetussa kuvassa asfaltti on painunut monin paikoin rakennuksen vierustalta eivätkä vedet kulkeudu sadevesikaivolle saakka.





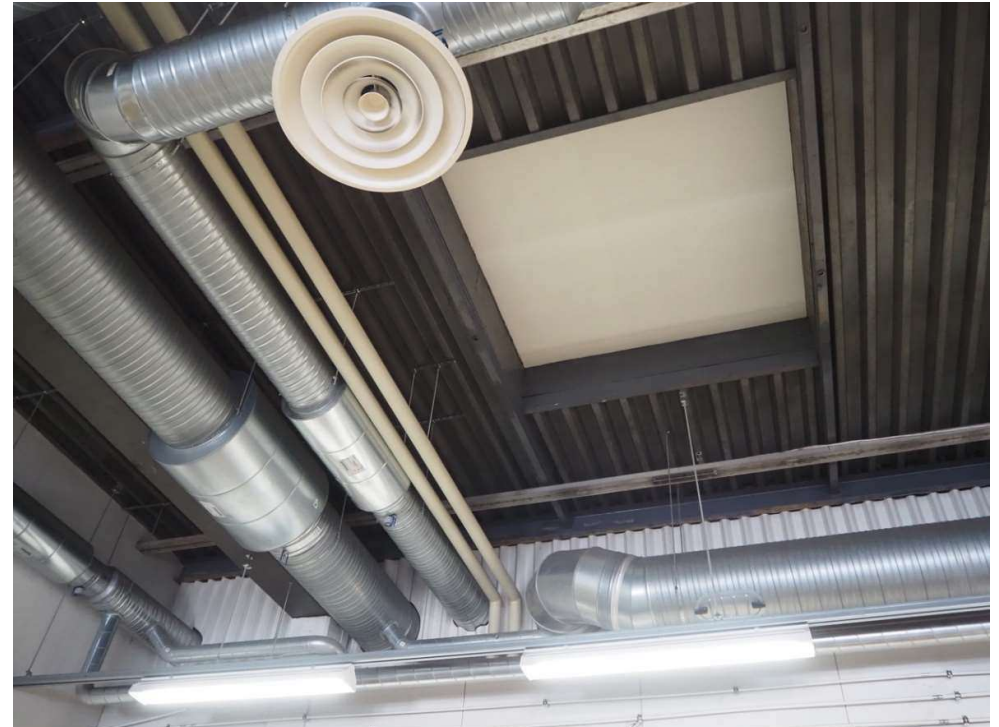
## SISÄTILAT

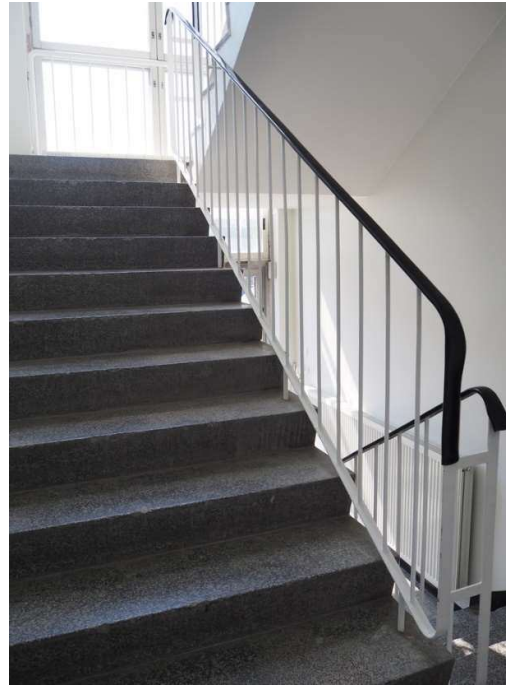
Inventointia tehdessä leipomotiloihin emme saaneet kuvauslupaa. Ainoastaan kattorakenteista sekä seinälinjoista, joissa ei näkynyt tuotantoon liittyviä laitteita oli lupa kuvata.

Korjaamon päädyssä on näkyvillä 1990-luvulla tehdyssä muutostyössä lisätyt teräsrakenteet sekä uudet kattoikkunat. Tilat ovat siistit ja ne on varustettu ajanmukaisella ilmanvaihtotekniikalla.

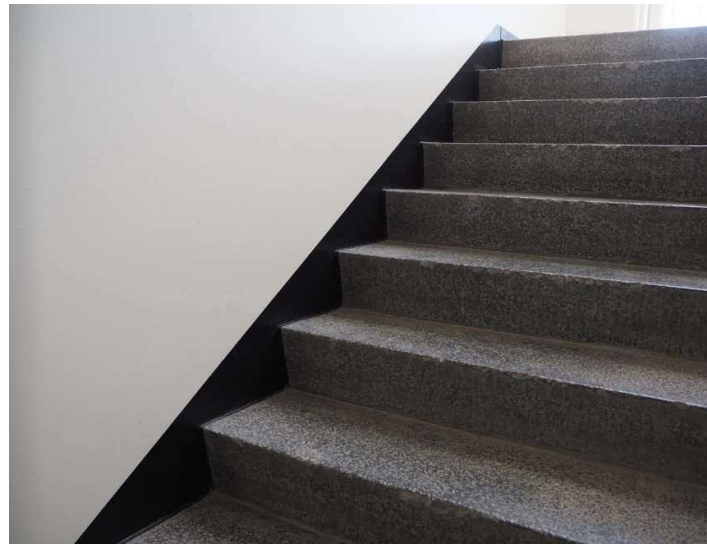


Päätytiiliseinää vasten on sijoitettu betonipilari, jonka päällä on primäärikannakkeena toimiva teräspalkki. Sisäkaton verhoilu on peltiä.





Porrashuoneiden seinäpinnat ovat ylläpidettyjä ja maalattuja. Useiden eri toimijoiden käytössä oleva porrashuone sijaitsee rakennuksen länsipuolella. Tilat ovat ehostettu tai ainakin maalattu josakin vaiheessa. Mosaiikkibetonista tehdyt porrasaskelmat ovat siistit, samoin maalaukset portaan vierellä ovat hyvässä kunnossa.







Rakennuksen kantavat rakenteet ovat esillä ja ovat osittain edelleen betonipintaiset. Vasemmanpuoleisessa kuvassa on nähtävillä seinälinjan korotus, jossa tiilimuurausta on korotettu muottivaletulla betoniseinällä.

Leipomon käytössä olevissa tiloissa on tehty ja oli inventointihetkelläkin menossa muutostöitä. Rakennuksen kantavana rakenteena toimiva pilari-palkkijärjestelmä on säilynyt alkuperäisenä. Neliskanttiset pilarirakenteet ovat alkuperäiset ja pyöreät pilarit ovat 1980-luvulla rakennetusta laajennusosasta. Laajennuksen osalla ulkoseinien sisäpuoliset pinnat ovat ylitasoitettua betoniseinää, muulla maalattua tiiliseinää. Lattioiden pintamateriaalina on käytetty joko muovimattoa tai betonilattioita, jotka ovat maalattuja.

Laajennuksia ja sisätilojen muutoksia on tehty tiloihin runsaasti mm. rakennettu useita peltielementtejä, sekä runsaasti varasto- ja kylmiötiloiksi varustettuja tiloja.

## 6. Rakennuksen ympäristö



Näkymä lounaasta päin. Juustolan välittömässä läheisyydessä sijaitsee valkeaksi rapatut vanha mylly sekä vehnämylly. Rakennukset on sijoitettu ton-tille toiminnallisin perustein mutta silti melko lähelle toisiaan.



Näkymä lännestä päin. Oikealla näkyvissä lämpövoimala ja vasemmalla suuri asfalttipiha Juustolan edustalla.



Rakennuksen luoteispuolella on vanha mylly sekä taustalla näkyvä matala varastorakennus.



Korjaamon päätä vasten sijaitsee suojelluksi luokiteltu vehnämylly.



## 7. Arviointia

50-luvun modernia tiiliarkkitehtuuria edustava Nurmeksen meijeri muodostuu yhdestä pitkästä, noin 150 metrin pituisesta rakennusmas-  
sasta, johon on tehty ulokkeina useita laajennusosia vuosien varrella. Rakennuksen muotoon vaikuttivat sodan jälkeinen nousukausi, jolloin se toteutettiin suurempana kuin oli alun perin suunniteltu. Muutoin rakennuksen ensimmäisen ja toisen kerroksen osalta mittakaava on in-  
himillinen ja arkinen.

Rakennuksessa on piirteitä jälkifunktionalismista, joka näkyy mm. julkis-  
sivujen matalina ja leveinä ikkunoina, sillä 1930-luvulla yleistynyt nauhaikkuna otettiin taas käyttöön. Pintakäsittelyllä ja muilla materi-  
aaleilla arkkitehtuuriin tuotiin eloa. Julkisivujen rapatun pinnan kanssa yhdistettiin tiiltä, poimupeltiä, klinkkeriä, puuta tai mineriittiä. Lisäksi piirteitä jälkifunktionalismista julkisivuilla ovat ohuet betoniset lippa-  
rakenteet, joita on jo nyttemmin muutettu teknisesti toimivimmiksi.

Alun perin 1950-luvun lopulla suunnitellun rakennuksen vesikattojen muotomaailma oli tyyppillistä tuolle ajalle. Yksilöllisyys ja ilmaisun va-  
paus näkyivät 50-luvulla myös tunnevoimaisina ja veistoksellisina muotoina.<sup>9</sup>

Rakennuksen sisäpuolella funktionalismin piirteitä on näkyvissä raken-  
nusjärjestelmänä käytetyssä betonisissa pilari-laatta/palkki- järjes-  
telmässä, jossa pystypilarit ja vaakatasossa olevat laatat tai palkit kannattavat rakennusrunkoa. Väliseinät on mahdollista tehdä mihin tahansa pilareiden väliin ja tilat pystytään toteuttamaan toiminnalli-  
sesti muunneltavana. Rakennusjärjestelmän vuoksi meijeriä on varsin helppo laajentaa, sillä julkisivut eivät ole kantavat. Rakennukseen vuosien aikana tehdyt muutokset ja laajennukset on toteutettu teolli-  
suuden tarpeiden mukaan.

Pihan puoleisella julkisivulla on vielä nähtävillä alkuperäisen raken-  
nuksen muotokieltä, sillä laajennukset eivät ulotu suurempaa raken-  
nusmassaa korkeammalle. Sen sijaan takapihan puoli on varsin se-  
kava. Alkuperäisistä nauhaikkunoista on jäljellä vain pieni osa ja julki-  
sivujen tiilinen pinta on katkottu erilaisilla paneeli- ja peltipinnoilla. Myös lastauslaiturin sekalaisten seinämärakenteiden ilme on sotkui-  
nen.

Rakennus on sijoitettu tontin kollisnurkkaan, ja lounaispuolelle on ra-  
kennettu suuri asfalttikenttä ajoliikennettä varten. Kaupunkikuvalli-  
sesti rakennus sijaitsee osana porokylän teollisuusalueetta, eikä meije-  
rirakennukset juurikaan näy porokylänkadun puolelta katsottuna. Ajo-  
liittymät alueelle on sijoitettu Porokadunkylän- sekä Kynsiniemenka-  
duilta.

Rakennuksen arkkitehtuuri, rakennusjärjestelmä ja sijainti mahdollis-  
tavat tilojen monipuolisen käytön jatkossakin. Osa tiloista kaipaasi  
kunnostusta ja mm. esteettömiä sisäänkäyntejä ei ole rakennettu. Kunnostus ja laajennustöiden osalta olisi tärkeää kunnioittaa raken-  
nuksen alkuperäistä luonnetta sekä pyrkiä yhtenäistämään julkisivujen materiaaleja laajemmalti.

Laajennusosissa voisi käyttää esim. profiilipeltiä, mutta profiilin koko ja suunta olisi hyvä miettiä tulevia rakennelmia ajatellen yhtenäisiksi. Myös vesikaton, ja siihen liittyvien rakennusosien värisävyt tulisi pitää yhtenäisenä.

<sup>9</sup> Standertskjöld, 114–122

Kuvat, joista puuttuu erillinen lähde merkintä © Teija Kokko 2022.

Lähteet:

Pessi Väinö, 1971. Nurmeksen osuusmeijeri 1901–1971.

Standertskjöld Elina, 2008. Arkkitehtuurimme vuosikymmenet 1930–1950. Rakennustieto Oy.

Tikka Vilho, 2001. Kiulusta kuluttajalle 1901–2001. Nurmeksen osuusmeijeri.

Haastattelu, Autosähkö ja huolto Sinivuoren henkilökunta

Haastattelu, Pielispakari Oy:n henkilökunta

<https://www.pielispakari.fi/karjalainen-keittio/pielispakari-haluaponnistaa-karjalaisella-ruokaperinteella-myos-suomen-rajojen-ulkopuolelle>